



EYÜP BELEDİYESİ
KÜLTÜR YAYINLARI

17

GENEL YÖNETİM
OSMAN SAK

YAYIN SORUMLUSU
İRFAN ÇALIŞAN

KAPAK VE SAYFA TASARIMI
İLGİ TANITIM

FİLİM
YAY GRAFİK

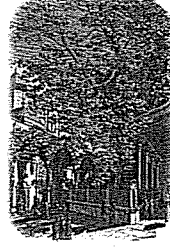
BASKI
ELMA MATBAACILIK

BASILDIĞI YER
İSTANBUL

BASKI TARİHİ
MAYIS 2002

ISBN
975-93844-1-8

*Eyüpsultan Sempozyumu kitabında kullanılan,
tebliğ sahibine ait olanlar dışındaki görsel malzemeler
Eyüp Belediyesi Kültür ve Turizm Müdürlüğü arşivine aittir. Kitaptaki
tüm yazıların ve görsel malzemelerin yayın hakkı Eyüp Belediyesi'ne
aittir. Bir başka yerde izinsiz olarak yayınlanamaz ve kullanılamaz.*



BAHARİYE MEVLEVİHANESİ



Talip MERT



1953 Sivas doğumlu. İlk orta tahsili Sivas'ta tamamladı. İstanbul Üniversitesi İşletme Fakültesini 1983'te bitirdi. Hat'tı Hamid Aytaç'tan, Tezhibi Süheyl Ünver ve Çiçek Derman'dan öğrendi. 1994'den beri Marmara Üniversitesi Arşivcilik bölümü öğretim görevlisi olarak çalışmakta. Osmanlı Kültür Tarihi üzerine özel çalışmasını sürdürmektedir.

Eyüpsultan'ın Haliç kıyısında bulunan ve inşa edildiği 1876'dan 1926'e kadar Eyüpsultan'da çok değerli ve kalıcı bir kültür muhiti oluşturan, 1950'lerden sonra ise tamamen ortadan kaldırılan bu tekkenin yapımı ile ilgili olarak Osmanlı Arşivi'nde bulunan bazı belgeler değerlendirilecektir.

Söz konusu bu belgelere göre tekkenin inşaat masrafları Hazine-i Hassa tarafından ödenmiş. Mevlevîhane'nin yeri ise yine Eyüpsultan tarihinde büyük bir yeri olan tarihî Bahariye Kasrı'nın arsası. Sultan Abdülaziz Han'ın iradesi ile ilk keşfi 26 Ocak 1875'te yapıp inşaatına başlanan bu tekke II. Abdülhamid Han devrinde bitmiştir. Binanın ilk keşfini yapanlar mesaha memuru İzzet Bey, bilirkişiler Vartan ile mühürleri sivilik olduğundan okunamayan iki kişi.

Müteahhitlik işini Nerses isminde bir kalfanın üstlendiği bu bina 1876'nın Aralık ayında tamamlanmış, 5 Nisan 1877 Perşembe günü ise başta Hüseyin Fahreddin Dede ailesi olmak üzere diğer dervişler dergâha taşınmışlardır.

İnşaatta, yıktırılan Maçka Mevlevîhanesi'nin malzemesinden yararlanılmış, tabiatıyla yeni pek çok malzeme de kullanılmıştır.

Toplam maliyeti I 262 777 Kuruş olarak hesaplanan bu bedelin 288 726 Kuruşu Maçka Mevlevîhanesi'nin enkazından karşılanmıştır. Net Maliyet olarak karşımıza 974 051 Kuruşluk bir rakam çıkmaktadır. Gerek bu rakamlar, gerekse diğer meselelerle ilgili birçok yazışmalar olmuş ve sonunda Eyüpsultan, kültür hizmetleri günümüze kadar gelen bir irfan ocağına kavuşmuştur.

Maçka'da bulunan Beşiktaş Mevlevîhanesi yıkılmadan önce Hüseyin Fahreddin Dede'nin ailesi başta olmak üzere dergahta kalan diğer dede ve dervişler için Bahariye'de iki yalı kiralanmış, 5 Aralık 1874 tarihinden itibaren de bu yalılara yerleşilmiştir. Bu yalılardaki oturma süresi 5 Nisan 1877'ye kadardır. Söz konusu yalı kiralari bu müddet zarfında Hazine-i Hassa'dan ödenmiş, bu arada ortaya çıkan bir hesap hatası ile birinci keşifte bulunmayan bir takım yeni harcamalar uzun yazışmalara ve tartışmalara sebep olmuştur.

İlk Yazışmalar

Mevlevîhane inşaatının 16 Ocak 1877'de bittiği belgelerde yazılı. İnşaatın bitmesi ile de inşaat maliyeti konusunda münakaşalar başlamış. Buna sebep ise ilk keşif defterinde gösterilen maliyetlerin aşılması olmuştur. Bu konuyu Nerses kalfa inşaat sırasında kendisine yapılan bazı tavsiyeler ile yine bu sırasında ortaya çıkan ânî ihtiyaçlara bağlamış ve bunları 11 madde halinde sıralamış.

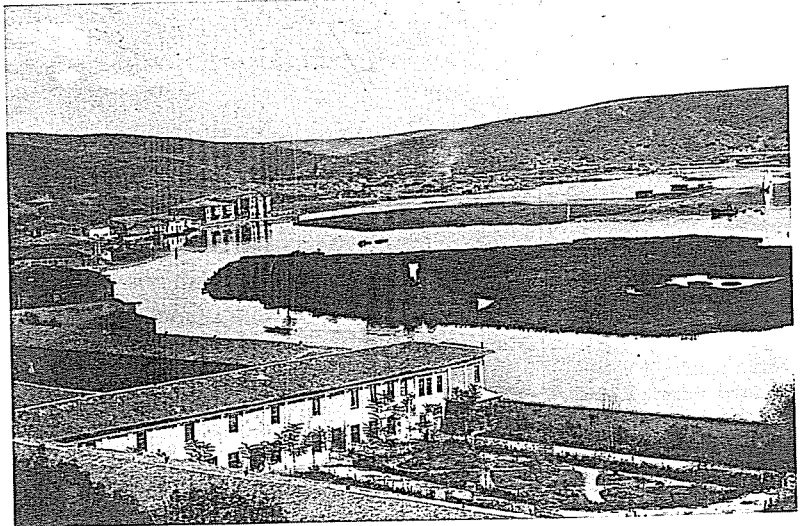
Bu arada 5 Mayıs 1877'de yani inşaat bittikten sonra yapılan ikinci bir keşif defterine bu maddeler de derç olunmuştur. Bu keşif defterinde imzası olan zevat şunlardır: Kurmay Bn. Mehmet Mazhar Bey, Kurmay Bn. Mehmet Şükrü Bey, Askerî binalar kalfası Ohannes ile kalfa Nikoğos.

Nerses kalfa'nın istekleri maddeler halinde şöyle idi:

1- Beşiktaş Maçka'sında önce yapıp sonra yıkılması icab eden türbe, birinci keşif defterinde yazılmamıştı. Ancak şeyh efendinin arzusu ve Ferit Paşa'nın da emriyle semahane binasına dahil edilmiş, dolayısıyla semahane tabanı 54,57 metrekarelik (72 zira-karelik) bir ek masrafa sebep olmuştur.

2- Bu türbenin yapımında mermer sıvalı bir adet donanıklı kapı ile dört sahanlık yapılacakken daha sonra altı sahanlık yapılması arzu edilmiştir. Bu durum yeni baştan bir miktar arsa ihtiyacını doğurmuş, haliyle bunun da ikinci keşfe dahil edilmesi icab etmiştir.

Fotoğraf 1; Bahariye Mevlevîhanesinin uzaktan görünüşü (Soldaki binaların en sonundaki iki bina)



3- Adı geçen türbeler için üç adet mermer sanduka yapılması lüzumu doğmuştur.

4- Maçka'da selamlık dâiresi iki kat olduğu halde şeyh efendinin arzusu ve Necip Paşanın Ferit Paşadan aldığı müsaade üzerine üç kat olarak yapıldığı. Toplam 235,73 metrekare (311 zira'lık).

5- Maçka tekkesi yokuşta olduğundan semahane ve diğer binaların altında kiler ve saire gibi teferruat var idi. Bahariye'nin arazisi düz olduğundan yine Ferit Paşa'nın emriyle ve -birinciden farklı olarak- türbedar dairesi, çilehane, kiler, kömürlük ve ambar gibi yerlerin daracık olan kısımlarının genişletilmesi. Bu bölümlerin genişletilmesi de tabanda 344,13 metrekarelik (454 zira'lık) bir fazlalığa sebep olduğu.

6- Dedelerin istirhamına binaen, Necip Paşa Atıf Beyden emir alarak mutfak sobasından ısınmak üzere bir adet küçük hamamın ilave edildiği.

7- Bahariye Kasrı haricinde mevcut kabristanda etrafı tuğla duvarlı dokuz adet mezar yeri inşa olunduğu.

8- Önceden gösterilen arsadan fazla olarak yine Atıf Beyin emriyle bir miktar daha arsa ilave olduğundan, sahile yapılan mükemmel rıhtımın 30,32 metrekare (40 arşın) daha fazla yapıldığı.

9- Bahariye kıyıda olduğunda temellerin çürük olması sebebiyle 303,20 metrekare (400 zira'lık) ek arsa ihtiyacı doğduğu. Bunun da yine maliyeti etkilediği.

10- Necip Paşanın vasıtası, ve Atıf Beyin de görüşü alınarak hamam ile mutfakın teçhizi için kalorifer yolunda bir kazan, yemek sobası ve pirinç musluklar konmuştur. Bunlara da birinci keşiften fazla olarak yalnız 60 Osmanlı lirası verildi. Bu masraf ikinci keşif defterinde olmadığından bunun da ödenmesi.

11- Hazine-i Hassa'dan verilen ilm ü haber tarihiyle açıktan yapılan göç masraflarının ve yalı kiralardan doğan paranın da tarafıma ödenmesi.

Yukarda anlatılan maddelere ilaveten 189,50 metrekarelik (250 Zira'lık) kargir türbe ve türbedar dairesi. Bunların yapılmasından şeyh efendi -her ne kadar- vaz geçmiş

ise de merhum Ferit Paşa yapılması hususunda emir vermişti.

24 XII. 1877

Nerses.

İlk keşfe göre toplam 1157,38 metrekarelik fazla inşaat yapıldığından bunun karşılığı olan 141 788 Kuruş alacak uzun uzadıya yazışmalara sebep olmuştur. Bu paranın 19 717 Kuruşluk kısmından Nerses kalfa feragat etmiş, 20 000 Kuruşluk kısmı hazinece ödenmiş, 97 522 Kuruşluk kısmı ise mualakta kalmıştır. Daireler arası yazışmalar devam ederken 29 Mayıs 1979'dan önceki bir tarihte Ferit Paşa ile Nerses kalfanın ölmeleleri ile iş daha da zorlaşmıştır. En son olarak bu tarihte Nerses kalfanın vârisleri durumun saraya arz edilmesini, çıkacak iradeye razı olacaklarını söylemişlerdir. Bu tarihten sonra o konuda neler oldu şimdilik herhangi bir bilgimiz yok. Çünkü belgeler burada bitiyor.

Yalı kiralari meselesi

Bunlara ilave olarak, daha önce sözü edilen iki yalının kira ücretleri de bu hesap işlerine dahil edilince yazışmalar daha da uzamıştır.

Bu kira parası ile ilgili yazışmaların birincisi Ahmed Hamdi Paşa tarafından dergâhın şeyhi meşhur Hüseyin Fahreddin Deye hitaben yazılmış. Belge şöyle:

"Bahariye Mevlevîhanesi postnişini reşâdetlû efendi hazretlerine, reşâdetlû efendim,

Maçka'da bulunan Mevlevîhane'nin yıkılarak ona mukabil Bahariye Mevlevîhanesi'nin inşasına başladığı sırada, tarafımızdan nakliye masrafı olmak üzere 75 Osmanlı altını ile, ikametiniz için kiralanan yalının 11,5 aylık icarı olarak 17150 Kuruş verilmiş bulunmaktadır. Bu paraların inşaatın ikinci keşif defterine dahil edilerek ödenmesini isteyen Nerses kalfa tarafından verilip ekli olarak zat-ı âlinize gönderilen arzual ile muhasebe kaleminden yazılan açıklama göre durumu, izahlı olarak bir -de sizin yazılı olarak bildirmeniz.

4. VII. 1877

Ahmet Hamdi

Hüseyin Fahreddin Dede buna mukabil 7 Temmuz 1877 tarihinde Ahmed Hamdi Paşaya şu cevabı yazmış:

"Nezaretlerince gönderilen çok kıymetli yazı ile ona ekli arzuhal münderecatı tarafımdan görülmüştür. 5 Aralık 1874 tarihinde muvakkit Hasan Tahsin Efendi'nin sahilhanesi aylık 1000, Mustafa Efendi'nin sahilhanesi 500 Kuruş kira ile icarlanmıştır. Taşınma sırasında nakliye masrafı olmak üzere de Nerses kalfadan 70 Osmanlı Lirası alınarak eline senet verildiği gibi o tarihten başlamak üzere 91 senesi Teşrin-i Evvel'i sonuna kadar (12 Kasım 1875) kira bedeli olarak aynı şekilde Nerses kalfadan 17150 Kuruş daha alınarak Hasan Tahsin ve Mustafa Efendilere makbuz mukabili tevdi' olunup, işbu makbuzlar da Nerses kalfa'ya verilmiştir. Bu yıllardan 5 Nisan 1877 tarihinde Bahariye Mevlevihanesi'ne taşınmış bulunmaktayız. Emir ve ferman yüce makamınıza aittir.

7. VII. 1877

Hüseyin Fahrettin El Mevlevî

Bundan sonraki yazışma dört ay sonra Said Paşa ile yine Hüseyin Fahreddin Dede arasında olmuş Said Paşa, Dede'ye yazdığı 13 Kasım tarihli tezkirede "5 liralık farkın nasıl meydana geldiği ve bunun nasıl açık-

lanacağını sormuş o da 19 Kasım tarihinde cevaben:

"Nakliye için alınan paranın miktarı kalfanın dilekçesinde yazdığı gibi olup, tarafımdan yazılan rakamın kalem hatası olduğu anlaşılınca durumu ifadeye cür'et kılındı" demiş. Hüseyin Fahreddin Dede bu sefer de Rumi tarihi 6 Teşrin-i Sani yazması icab ederken 6 Teşrin-i Evvel yazarak yeni bir kalem hatası daha yapmış. Hicrî tarihte ise bir hata yok.

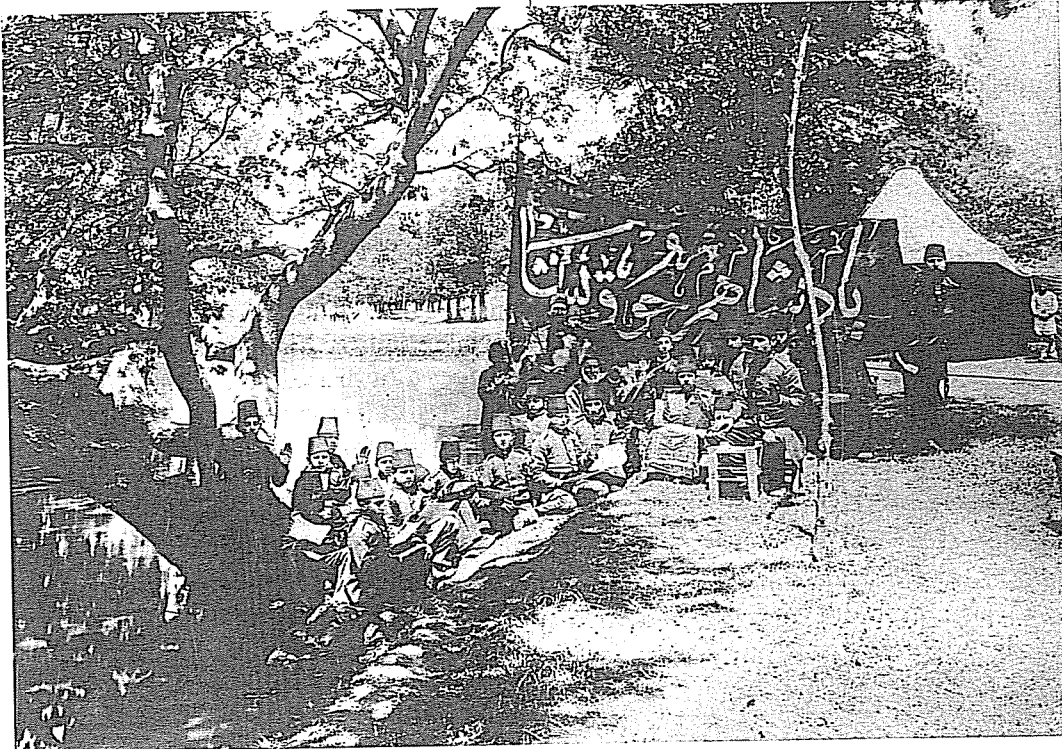
Bu yapılan ödemeleri Hazine-i Hassa bir de muhasebeden sormuş. Muhasebe, Hazine-i Hassa'ya verdiği cevapta;

"Ekli bulunan nezaret tezkiresi ile arzuhal meallerine nazaran Bahariye Mevlevihanesi inşaatı bitinceye değin şeyh efendi ve dedelerin ikamet ettikleri yalıların icarı olarak Nerses kalfa tarafından verilmiş olan 17150 (Kuruş) ve nakliye masrafları olarak 75 Osmanlı lirasından maada ev kirası ve nakliye -masrafı- vesaire olarak Hazine-i Hassa'dan başka bir kimseye para verilmiş midir? İlk iş olarak durumun izahlı bir şekilde Sergi Kalemî'nden açıklanması iktiza eder" demiştir.

8. VII. 1877

Muhasebe

2



Fotoğraf 2; Bahariye Mevlevihanesi kudümzen başısı Zeki Dede'nin 1890 yılı hidrellez bayramında Kağıthane'deki talebesiyle eser meşkerken alınmış bir fotoğrafı

Sergi Kalemi 29 Temmuz'da hesabı çok kısa bir şekilde çıkarıp "Sergi" mührü ile mühürleyip sunmuş "Fatimetüzzehra Hanıma 8000, Şerife Hanıma 3000 olmak üzere toplam 11000 Kuruş ödenmiş olduğunu, ancak 10000 Kuruş daha ödeme yapılması gerektiğini bildirmiş" ise de Muhasebe şu ifadelerle daha teferruatlı bilgi istemiş:

"Fatimatüzzehra Hanım ile Şerife Hanım haneleri icarının aslı olan 21000 Kuruş'un aylık miktarı ile hangi sene ve hangi ayın kiralarıdır? Verilen 11000 Kuruş ne cins bir para (akçedir) ve hangi hesaptan mahsup kılınmak üzere verildiğinin izahlı olarak mufassalca tekrar derkenar olunması icab eder." demiştir.

2. VIII. 1877.

Muhasebe.

Bu sefer Sergi Kalemi 21000 Kuruş'un hesabını şöyle, küçük bir cetvele çıkarmış: Bu hesaba göre verilen 14 aylık kiralar Teşrin-i Sani 1291- Kânun-u Evvel 1292 (13 Kasım 1875 - 13 Aralık 1876) tarihlerine ait olmak üzere;

Fatimetüzzehra Hanımın arzuhaline göre 14 aylık 1000 x 14 = 14000 Kuruş

Şerife Hanımın elindeki iki senede göre yine 14 aylık 500 x 14 = 7000

21000

Adı geçen yalılarının kirası olan 21000 Kuruş'tan ödenen 11000 Kuruş'u rayiç akçe olmak üzere -gösterilen- senetlere göre taviz şeklinde ödenmiştir. - Bu ödeme - Evkaf Nezaretî'nin emri ile Hazine-i Hassa'dan yapılmıştır. Bu meblağ daha sonra, Mevlevîhane'nin bitmesini müteakip takdim kılınacak defterine dahil edilerek adı geçen hanımların isteği üzerine -ödeneyeceği- muhasebenin ekli cetvelinde (derkenarında) gösterilmiştir.

30. VIII. 1877

Sergi -Muhasebesi-

Bu belgeye ekli olan cetvel :

Bahariye Mevlevîhanesi inşaatının bitimine kadar -Hüseyin Fahreddin Efendi'nin kiracı olarak oturdukları evlerin -oturma-süresi ve kira miktarlarıyla nakliye gideri olarak verilmiş olan paralar:

Mustafa Efendinin aldığı kiralar:

23 Teşrin-i Sani 1290'dan Teşrin-i Evvel 91 sonuna kadar:

(11,9 ay) x 500 Krş 5645,5 Krş 23 Teşrin-i Sani 1290'dan 91 başından Kânûn-i Evvel 92 sonuna kadar

14 ay x 500 Krş. = 7000 "

Kânûn-i Sâni 92'den 24 Mart 1293 (2,23 ay) x 500 Krş. = 1370,35"

14016,5 "

Aynı tarihlerde Hasan Tahsin Efendinin aldığı kiralar:

(11,9 ay) x 1000 Krş- = 16935,15 "

14 ay x 1000 Krş. = 14000,10 "

(2,23ay) x 1000 Krş. = 2741,30 "

28032,10 "

14016,5 "

Nakliye ücreti olarak Nerses kalfa tarafından şeyh Efendiye verilmiş olan aynen 75 liranın bedeli 7500" Yekunu 49548,10 "Bu ödenmiş olan 49548, 10 Kuruşun dökümü ise şöyle:

Şimdiye kadar ta'viz yoluyla Hazine-i Hassa'dan verilen 17500, 10 " (Hasan Tahsin Efendiye 12000 + Mustafa Efendiye 5500 = 17500) Nerses kalfa tarafından verilmiş olan 24435 " Hasan Efendiye verilmesi lazım gelen 4742 " Mustafa Efendiye verilmesi icab eden 2871 " 49548,10 "

Bahariye Kasrı'nın arsasında inşasına başlanan mevlevîhanenin ikmaline değin ev kirası olmak üzere aylık 1500 Kuruş, nakliye masrafları olarak da 7500 Kuruş verilmesiyle toplamunun bu mevlevîhanenin inşa masraflarını göstermek üzere tanzim olunacak deftere zam ve ilavesi irade gereğidir. -Bu husus- serkurenalık makamından bir tezkire ile bildirilmiştir. Bundan dolayı gerekenin yapılması hususunda Nerses kalfa tarafına 15 Mayıs 1875 tarihiyle bir ilm ü haber verildiği kayıtlardan anlaşılmaktadır. İsmi geçen kalfanın dilekçesi üzerine - Hüseyin Fahreddin - Efendi ile muhabereyi şamil Evkaf Nezaretî'nden yazılmış olan tezkire zeyline kayıtlı cevaba göre 90 yılı Teşrin-i Sani'sinin 23. gününden itibaren muvakkaten Hasan Tahsin Efendi yalısı aylık 1000 Kuruş ve Mustafa Efendi yalısı 500 Kuruş kira ile tutulmuşlardır. O sırada nakliye masrafı olarak Halis

sikke 7500, ve bu tarihten 91 senesi Teşrin-i Evvel'i sonuna değin kira bedeli olarak da 17150 olmak üzere cem'an Nerses kalfanın elinden 24650 Kuruş alınmıştır. Bu yalılardan 93 senesi Mart'ının 24. günü Mevlevihaneye naklolunduğu anlaşılmıştır. Hesapların incelenmesine başlandığı zaman bu evlerin kira tarihinden tahliye tarihine kadar verilen icar ile taşınma ücretlerine mahsuben alınan 7500 Kuruşla beraber 49548 Kuruş 10 Paraya ulaştığı, buna mahsuben de -yine -Hazine-i Hassa'dan 11000 Kuruş verildiği Sergi Odası cetvellerinden anlaşılmış olmakla bu bahsedilen miktarların da keşif defterine dahil edilmesi. İrade almak için beyan olunan 10000 Kuruşun mahsubu ve diğer ayrıntıların da yerine getirilmesi için durumun idare meclisine havale burulması.

11. Aralık 1877

Muhasebe-i Hazine-i Hassa

Binanın Durumu

Maçka Mevlevihanesi'nin yıkılmasından sonra oradan getirilerek Bahariye Mevlevihanesi inşaatında da kullanılan malzemelerden bir kısmı şunlar:

Hasan Nazif Dede ile beraber üç kişinin mezarı. Mevlevihanenin tarih kitabesi. Yük dolapları, çifte kaplı sütunlar, triyeste söveleri, bağdâdî tavan, bez pûşîdeli (örtülü, kaplı) tavan, Frenk mermeri, malta

döşemesi, gürgen döşemesi, zamk taşı, peyke ve raflar, kurşun borular, ahşap bölmeler, demir parmaklıklar, oyma parmaklıklar, müzehhep kafesler, mihrab silmeleri, çift sütunlar, hünkar dairesi helâ taşları, mermer sahanlık ve kademeleri, şeyh dairesi kerevetleri, mermer kurnalar, hamur tezgâhı, fırın tahtası, âriyet dolabı,

Bahariye Mevlevihanesi'nin teşkilatı ise kabaca şöyle idi:

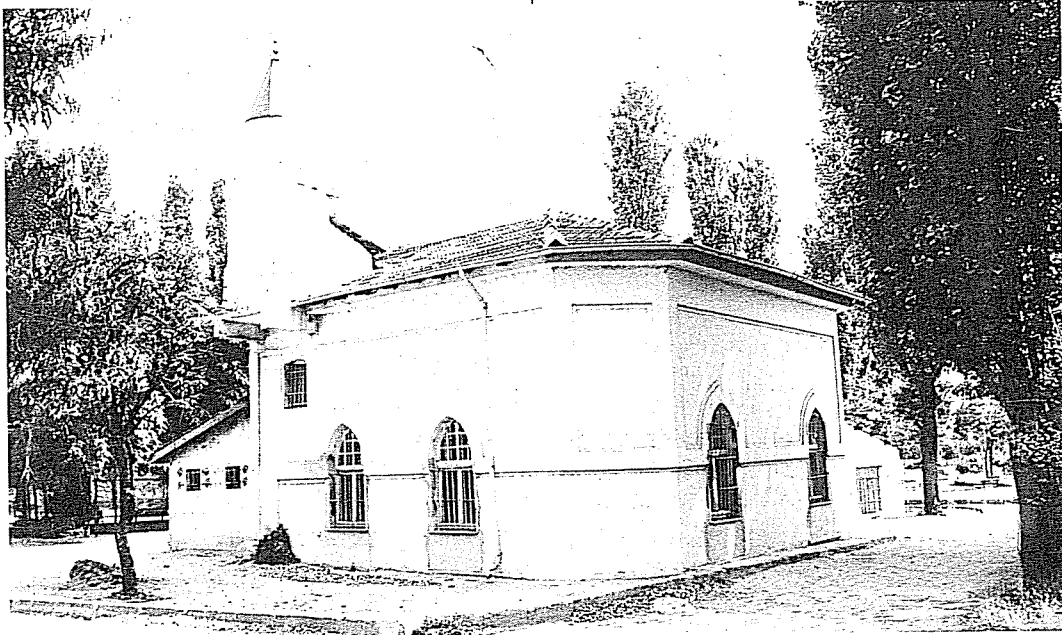
Mescid, iki katlı harem dairesi, bir katlı selamlık, hünkar dairesi, valide sultan dairesi, semahane, şirvan adıyla bilinen tavan arası odalar, 17 derviş hücresi. odunluk, kömürlük, samanlık, ahır, arabalık, hamam, rıhtım, kurbanhane, gasilhane, yemekhane çilehane, çamaşırhane, türbe, kazık ızgaralı rıhtım, eski ve yeni tarih kitapları, yük dolapları, camekanlar, kerevetler, su terazisi...

Bu inşaattan ayrı olarak Bahariye Mevlevihanesi 1886'da 10 929 kuruş, 1910 yılında ise 213 000 Kuruş sarfıyla iki tamir daha geçirmiştir. Bu ikinci tamir kendisi de bir Mevlevi olan Sultan Reşat tarafından yaptırılmış, yine 1910'da Sultan Reşat burayı ziyaretle o gün yapılan Mevlevi âyinine hazır bulunmuştur.

Kaynaklar:

Osmanlı Arşivi (O.A) Yıldız Perakende Hazine-i Hassa (Y.PRK. HH.) 2/7, 3 / 10, 3/58, 5/3,
O. A. Ş.D (Şûrâ-yı Devlet) Evkaf 4412,
O. A. İ. Evkaf (İrade Evkaf) 1326. S. 15.
KOÇU, Reşat Ekrem: İstanbul Ansiklopedisi IV /1854, 1855 İst. 1961.

1)(Y.PRK. HH.) 2/7,



Fotoğraf 4: Eyüp / Bahariye Mevlevihanesi Mescidi, Kazım Zaim, Belediye Arşivinden.