



**Türk Kültürü, Edebiyatı ve Sanatında
Mevlâna ve Mevlevîlik**

ULUSAL SEMPOZYUMU
14-16 Aralık 2006
KONYA



BİLDİRİLER
KONYA / 2007

EDİRNE MURADIYE MEVLEVÎHANESİ VE EDİRNELİ MEVLEVÎ ŞAİRLER

Rıdvan CANIM*

ÖZET

Edirne Muradiye Mevlevîhanesi, 838/m.1434'den 1939 yılına kadar faaliyetlerini yaklaşık 500 sene boyunca sürdürmüş Osmanlı coğrafyasının en önemli Mevlevî dergâhlarından birisidir. Edirne Muradiye Mevlevîhanesinde kuruluşundan kapanışına kadar 18'den fazla şeyh görev yapmıştır. Yûsuf Sîne-çâk, Neşâtî Ahmed Dede, Enis Receb Dede, Semahat Ömer Dede, Ali Eşref Dede ve Ahmed Selahaddin Dede yaşadıkları döneme damgasını vuran büyük sûfî şahsiyetlerdendir. Yine burada yetişen neyzen, kudumzen, mutrib vb. şahsiyetler de bir başka çalışmaya konu olacak kadar epey bir yekûn tutmaktadır.

1752 büyük depreminde tamamen yıkılan Câmî, Mevlevîhane ve diğer ek binalar daha sonra yeniden inşa edilmiş, zaman zaman tamirat geçirerek 1925 yılına kadar faaliyetlerini sürdürmüştür. 1925'te kapatılmasıyla bir ara ilkokul olarak da kullanılan Mevlevîhane, ek binaları ile birlikte 1939 yılında Trakya Umûmî Müfettişi General Kazım Dirik tarafından yıktırılmıştır. Günümüzde ise Muradiye Câmîi hâlen ayakta olup, Mevlevîhane, imârethâne ve türbelerin enkazı bile kalmamıştır.

Anahtar Kelimeler : Edirne, Mevlevîhane, Sufi, Şair, Muradiye

THE MEVLEVIHANE OF EDİRNE AND MEVLEVİ POETS OF EDİRNE

ABSTRACT

The Muradiye Mevlevîhane in Edirne, established in 1434, has been one of the most important Mevlevî lodges in the Ottoman Sufi realm. Until 1939 more than 18 Mevlevî Sheikhs have been in service of the lodge. Yûsuf Sîne-çâk, Neşâtî Ahmed Dede, Enis

* Yrd. Doç., Atatürk Üniversitesi K.K.Eğitim Fakültesi Türkçe Eğitimi Bölümü Öğretim Üyesi.

Receb Dede, Semahat Ömer Dede, Ali Eşref Dede, and Ahmed Selahaddin Dede are among the prominent sufi figures that have been very influential in their times. In addition to these sufi figures, there is a good host of neyzen (traditional "Turkish flute" player), kudumzen (small double drum player), mutrib (singer, or musician generally denotes the players of oud and the alike instruments in the traditional Turkish Classical Music) and other musicians that would constitute a good research topic for a comprehensive study in this field.

After being completely or partly destroyed in the earthquake of 1752, the mosque, mevlêhane, and the other buildings have been rebuilt, and with additional constructions and restorations the buildings have been used until 1925. After being closed in this year, the mevlêhane has been used as a Primary School until it was completely destroyed by the order of General Kazim Dirik, Investigator General of Trakya (Thrace). From the building complex that constituted the mevlêhane today remains the Muradiye Mosque while all the other buildings have completely vanished leaving no traces behind.

Key Words: Edirne, Mevlêhane, Sufi, Poet, Muradiye

O s m a n l ı A s ı r l a r ı n d a E d i r n e : Çoğu zaman söz, anlatmaktan âciz kalır mânâyı.. O mânâ Edirne'dir... O sadece yaşanır belki de.. Ve yaşanmalıdır. Siz de bir gün Edirne'ye gelmelisiniz meselâ.. Namazgâhtan sessizce girip şehre, doğruca Selimiye'ye yönelmelisiniz.. Kapalı Çarşı'dan geçip Selim'in Selimiye'sini selâmlamal, Murâd-ı Evvel'in Eski Saray'ından geriye nelerin kaldığını görmeli, sonra Küçükpazar'dan Murad-ı Sâni'nin Muradiye'sine yönelmelisiniz.. Sizi burada dört gözle, kaç asırdır bekleyen Neşâfî Dede'ye onun en güzel gazellerinden birini fısıldamalısınız başucunda... O'nun kırılan mezar taşlarını yüreğinizin bir yerlerinde bir şeylerin kırıldığını hissederek ellerinizle toplamaya çalışmalısınız sonra.. Büyük şair Enis Recep Dede ile Şeyhülislâm Mûsâ Kâzım'ın da bu kabristanın sakinleri arasında olduğunu unutmamalısınız.. Sonra, gözleriniz, bu bahçede eşiği asırlardır mevlê dervişlerinin gözyaşı ile ıslanmış Mevlêhane'yi aramalı boş yere.. Başlarında çağları, ellerinde asırlarca dünyayı döndüren mevlê dervişlerini bir de.. Oradan Sultan Fatih'in, Şehzâde Cem'in doğup büyüdüğü, koşup oynadıkları Sarayıçı çayırılarına Kânûnî köprüsünden geçerek uzanmalı, her şeye rağmen ayakta kalmayı başaramamış Adâlet Kasrı'na bakarak bir zamanlar etrafa çil çil saçılmış Mamak Sarayı'nı, Dolmabahçe, Gülhane, İydiyye, Terazi ve İftar kasırları ile Av, Bülbül, Değirmen, Şikar, Tebdil, Alay köşklerini sormalı, yiğitlerin harman

olduğu, demir kuşaklı cihan pehlivanlarının, Koca Yusuf'ların, Kurtdereli Mehmet Pehlivanların, Kel Aliçoların ter döktüğü er meydanı Kırkpınar'ın toprağına yüz sürmelisiniz.. Balkanların yüzü suyu mudur, gözü yaşı mıdır pek bilemediğiniz güzel Tunca karşılayacaktır sizi orada.. Onun eteğini bırakmadan köprüler, saray ve imaretler arasında ilerlerseniz, Murâd-ı Sâni'nin Yeni Saray'ından geriye kalan ıssız bir "bâb-ı âlf" karşılayacaktır sizleri.. Rumelinden doludizgin zafer haberleriyle gelen nice akıncının bu kapıdan saraya girdiğini düşünürken, kitâbesinde muhtemelen "*küllü men aleyhâ fân*", yani "dünyâda ne varsa her şey fânîdir" yazısını okuyacaksınız belki de... Biraz ötede Bayezid'lerin iki güzel camii sizi beklemektedir şimdi de.. Önce kaç asırlıktır bilinmez uhrevî misafirleriyle bir gülistan olan mezarlığı, sonra asırlar eskitmiş hanı, çeşmesi, medresesi ve dârü's-şifâ ile Bayezid-i Sâni külliyesi çıkacaktır önünüze.. Ve ardından Bayezid-i Evvel camii.. Yürümeye devam ederseniz Rumeli kırlarının deli çocuğu, Edirne'nin ve Rumeli'nin adı dillere destan şanlı akıncısı, alpereni Gazi Mihal Bey Camii'ni göreceksiniz.. Ve birden Osmanlı ile birlikte şehrin kendini kuşatan surlara sığmayıp nasıl taşıdığına şahit olacaksınız o noktada.. Sizi şimdi de islâm peygamberinin bizzat işaretiyle kurulmuş Dârülhadis Camii karşılayacaktır. Siz, "*burada bir de Osmanlı'nın en büyük medreselerinden biri vardı, hatta meşhur Kemâlpaşazâde de burada hoca idi, şimdi bu medrese nereye gitti?*" diyeceksiniz belki ama, bahçede Sultan İkinci Murad'tan yadigâr kalan iki şehzâde türbesinden gizlice gelen "*gittiler!, gittiler!*" cevabına razı olacaksınız çaresiz..

Eğer bu şehirde Tunca nehri boyunca yürümeye devam ederseniz, sizi üzerindeki eşsiz köprüleriyle Meriç ve Arda karşılayacaktır. Bu köprülerden birinin tarih kasrındaki taşlara oturup yine uzun uzun sahilleri, yemyeşil ormanları, sayısız minaresiyle uzakta yükselen şehri, Bülbül Adası taraflarını seyredin.. Sonra Edirne'nin Üçüncü Ahmed ve Damad Nevşehirli İbrahim Paşa ile nihayet bulan ikbâl devirlerinde işte bu Meriç ve Tunca'da yaldızlı saltanat kayıklarının, vezir ve kazasker kayıklarının dolaştığını hayâl edin.. O anda sahilleri süsleyen sarayların, köşklerin ve gül bahçelerinin mermer rıhtımlarına, son derece güzel, kim bilir belki de ipekler ve elmaslar içindeki Rumeli dilberlerinin gururla ve nazla ayak atışlarını siz de görür gibi olacaksınız. O kayıkların Tunca ve Meriç'in suları üzerinde süzülürken küreklerinden tatlı tatlı sesler çıkardığını duyacaksınız belki de.. O saltanat kayıkları, o dilber sultanlarla cariyeler gideli artık asırlar geçmiştir ve şimdi size kalan onların düşünüyü kurmaktır sadece... Burada, İkinci Abdülhamid'in saltanat yıllarında Edirne valisi olan Antepli Kadri

Paşa'nın eseri yaklaşık dört kilometrelik parke taşıyla döşenmiş yoldan Karaağaç'a doğru ilerlerseniz meşhur Hacı Adil Bey çeşmesinin yalnızlığını paylaşabilir, biraz daha yürürseniz 1913 Balkan Şehidlerinin anıtlaşmış direnişine tanık olabilirsiniz...

Geriye dönüp Bostanpazarı'na geldiğinizde, Rumeli'nin ve Balkanlar'ın manevî mürşidi, gülşenilerin gülü, Şeyh Hasan Sezâi Hazretleri'nin sizden bir fatiha beklediğini göreceksiniz.. Ha, bu arada şöyle Uzunkaldırım'a uzanıp da Rumeli'nin ve Osmanlı'nın onaltıncı asırdaki büyük şairi, kalenderî dervişi şimdilerde Edirnelilerin "*Hayâlî Baba*"sını ziyaret etmek istemez misiniz? Henüz şehre girmediğinizi bilmelisiniz. Bunlar Edirne'nin kenar süsleridir. Şehre, Çelebi Sultan Mehmed'in kızı Ayşe Sultan Camii ile Ekmekçioğlu Ahmet Paşa Kervansarayı arasından girebilirsiniz.. Defterdar Mustafa Paşa Camii, Lari Çelebi Camii, Sittişah Hatun Camii unutulmama- lı tabii.. Bunlardan sonra muhteşem Kervansarayı ile "Muhteşem Süleyman" Kânûnî'nin dâmâdı Rüstem Paşa tarafından karşılanırsınız.. Eski Cami ve Bedesten, "*biz de Osmanlı'nın hediyesiyiz bu şehre*" derler size.. Yürürseniz Bosnalı Ali Paşa'nın, kaderi Bosna gibi hep yanmak olan emsalsiz Ali Paşa Kapalı Çarşısı'nı bulursunuz karşınızda.. Bir yaz günü ise bu geziniz hem vücudunuz, hem de ruhunuzun ferahlayacağını bilmelisiniz.. Ardından Üç Şerefelinin burmalı minaresi sizi asırlar öncesine taşıyacak, karşındaki Sokollu Mehmet Paşa'nın hediyesi muhteşem hamamda belki biraz nefeslenecek, eğer Saraçhane'ye inerseniz Beylerbeyi Camii ve mezarlıklarını, Kaleiçi'ne girerseniz, üç yüz yıl öncesinin Edirne'sini bulacaksınız.. Böyle bir geziden sonra Edirne'nin o güzelim sebillerinden kana kana su içmek en büyük hakkınız tabii.. Suyu belki de cennetten gelen bu sebiller, ya Esat Muhlis Paşa'dan, ya Hasan Çelebi'den, ya da Koca Mustafa Paşa'dan bir yâdigârdır bu şehre...

Hele şöyle bir de Kıyık'tan Buçuktepe'ye uzanırsanız Edirne'yi değil, çok daha ötesini, ne bileyim belki de hasret kaldığımız Rumeli'ni göreceksiniz... Belki oradan Üsküb'ü, Filibe'yi, Sofya'yı, İşkodra'yı, Silistre'yi, Varna'yı, belki de Plevne'yi, Eski Zağra'yı, Mostar'ı, Prizren'i, Belgrad'ı, Selânik'i, Vardar'ı göreceksiniz.. Ve gözlerinize inanamayacaksınız.. Evet, sizi işte bu şehre bekliyoruz.. Bu şairler yurduna... Şehirlerin "Elyazması"na.. Tarihin hafızası bu bilge şehre, Edirne'ye.. Unutmayın ki sizi burada bekleyen yüzlerce "Evlâd-ı Fâtihân", Rumeli'nin ilk sâkinleri var. Sizi hem toprağın altındakiler, hem toprağın üstündekiler bekliyor burada.. Gelin ve yaşayın bu şehri, bu tarihi, bu mânâyı...

Değerli dinleyenlerim, Edirne'nin Osmanlı sultanları tarafından gerçek anlamda maddî ve manevî ihyâsı Fatih Sultan Mehmed'in babası Sultan II.Murad ile birlikte başlar. Bu dönemi, *Edirne Tarihi* adlı eserin müellifi Osman Nuri Peremeci şöyle anlatıyor : “Edirne şehri bu devirde artık tam manasıyla bir hükümet merkezi olduğu gibi, bir ticaret şehri de olmuştu. Dünyanın en kâmil mimarları, en usta sanatkârları, en okumuş adamları, en ince hisli şairleri hep buraya toplanmıştı. O zaman burada en güzel kilimler, en göz alıcı halılar, “velense” denilen yün battaniyeler, “boğası” denilen minder örtüleri, “beledi” denilen nakışlı pamuk kumaşlar, çarşaf- lar, iç çamaşırları dokunurdu. En kıymetli savaş aletleri, dünyanın en güzel mis sabunları, en güzel şekerlemeleri burada yapılır; hele Türklerin Edirne ve çevresinde yetiştirdikleri güllerden çıkarıp sattıkları gül yağları ve gül suları bütün pazarlarda aranırdı. Venedik, Dubrovnik ve Ceneviz tüccarları hergün buradan kervanlarla mal kaldırırlar; kervansaraylarında ise Hint ve İran tüccarları getirdikleri mallarını satarlardı. O zaman daha İstanbul elde olmadığı için bu kervanlar Gelibolu'ya giderler ve oradan gemilere yüklenerek Avrupa'ya, Mısır'a, Suriye'ye götürülürdü.”¹

“Edirne, aynı zamanda asırlar boyunca tekkeler, zaviyeler ve dervişler şehri olmuştur. Bu maksatla şehirde kurulan 50 civarında tekke ve zaviye, Edirne'de bu ilim ve kültür ortamını oluşturan ve besleyen kaynaklar olarak dikkati çeker. Tasavvuf hareketlerine ve buna bağlı olarak tasavvuf kültürüne kaynaklık etmesi açısından sözkonusu tekke ve zaviyeler arasında özellikle Mevleviyye, Gülşeniyye, Halvetiyye, Bayramiyye ve Bektaşî tarikatlarına mahsus tekke ve zaviyeler daha yaygındır. Yine II.Murad'ın bilhassa mûsikîye olan düşkünlüğü, yeni fethedilen Rumeli topraklarında ve özellikle Edirne, Filibe, Sofya ve Üsküp'te millî kültürün kök salmasına ve yerleşmesine öncülük etmekle kalmaz, Mevlevî tekkelerindeki mûsikî faaliyetlerini canlandırarak genelde Türk mûsikîsinin gelişmesine zemin hazırlar. İşte bütün bunların sonucunda, böyle bir ortamda, yüzyıllar boyunca Edirne'nin bilim-kültür ve sanat hayatında Türk kültürüne önemli hizmetleri geçen mûsikîşinaslar, şeyhler, tarikat uluları, bilim adamı ve sanatkârlar, edibler ve şâirler yetişir.”²

Gün gelip burada Fatih Sultan Mehmed tahta oturmuş, sabahlara kadar uykusuz geçen gecelerinde “*feth-i mübîn*”in rüyasını sayıklamış, aklın

¹ O. Nuri Peremeci; *Edirne Tarihi*. İstanbul 1938, s. 14.

² Rıdvan Canım; *Şehirlerin El Yazması, Şairlerin Gül Bahçesi*. Edirne: Serhattaki Payitaht. YKY. İst. 1998, s. 549

almadığı, tarihin yazmadığı cenk hesaplarını yine burada hazırlamış; madenler işletmiş, demirler eritmiş, toprak döktürmüş, nihayet âhir zaman peygamberinin muştuladığı “kutlu askerini” burada toplayıp, Kostantniyye yollarına yine buradan düşmüştür.³ İşte Edirne Muradiye Mevlevîhanesi böyle bir şehirde kurulmuş ve tam 500 sene boyunca içinde bulunduğu şehrin insanlarına huzur ve mutluluk kaynağı olmuştur.

EDİRNE MURÂDİYE MEVLEVÎ HÂNESİNİN KURULUŞU:

Bugüne kadar “Mevlâna” ve “Mevlevîlik” hakkında birçok eser kaleme alınmış olmasına rağmen özellikle “Mevlevîhaneler” üzerinde kayda değer çalışmaların bulunmayışı dikkat çekicidir. Oysa Selçuklular döneminden başlayarak Osmanlı Devleti’nin hüküm sürdüğü coğrafyanın tamamında teşkilatlanmış, insanlara hizmet veren mevlevîhaneler, tasavvuf tarihi açısından olduğu kadar mîmârî bakımdan da araştırmaya değer değil midir? Çoğu zaman tasavvufî terbiyenin yanısıra edebiyat, mûsikî, hat gibi güzel sanatların öğretildiği; güzelin ve güzelliğin tanıtıldığı bu mekânların inşâ edilmişindeki zarâfete hayran kalıyoruz. Türk mûsikîsinin en ağır eserleri olan âyinlerin küçük kasabalardaki mevlevîhanelerde bile icra edilebilmesi, Farsça metinlerin şerh edilerek mesnevî derslerinin yapılabilmesi, geçen asırlarda millet olarak sahip olduğumuz kültür seviyemizi günümüz ile mukayese etmek açısından düşündürücüdür.

Esasen “Mevlevîhane”; Hazret-i Mevlâna’nın mesleğini takip ile “insan yetiştirilen mekân” demek olup, genel olarak semâhâne, matbah-ı şerîf, meydân-ı şerîf, türbe, harem, selamlık gibi bölümlerden oluşur. Semâhânede asıl itibarıyla semâ âyini icra edilmekle beraber birçok yerde mescid olarak da kullanılmıştır. Harem, şeyhin ailesiyle oturduğu; selamlık, misafirlerin ağırlandığı; türbe, âhret âlemine göç edenlerin defnedildiği bölümlerdir. Matbah-ı şerîf yani “mutfak” ise asıl eğitimin verildiği mekandır. 1001 günlük çilesini aşçı dedenin nezaretinde mutfakta tamamlayan derviş, tabir yerindeyse yemeklerle birlikte kendisini de pişirir. Günümüze intikal eden mevlevîhanelerin bir kısmı bugün Afyon, Ankara (Cenâbî Ahmet Paşa Camii), Eskişehir, Edirne (Muradiye Camii), Çankırı (Taş Mescid), Kütahya (Dönerler Camii) Mevlevîhanelerinde olduğu gibi cami olarak

³ Sâmiha Ayverdi; *Edirne*. Türk Tarihinde Osmanlı Asırları. Kubbealtı Neşriyatı. İst. 1999, s. 196.

kullanılmakta, Konya ve Galata (Divan Edebiyatı Müzesi) Mevlevîhaneleri gibi birkaçı ise müze olarak hizmet vermektedir. Bazılarının ayakta kalan tek yapısı olan türbeleri ziyaret edilirken, içlerinde Yenikapı Mevlevîhanesi gibi harap vaziyette bekleyenler ve Bursa Mevlevîhanesi gibi su deposu yapılanlar bile vardır.

Bilindiği üzere melevîlik tarihi boyunca Konya'daki "Âsitâne", tarîkâtın merkezi olmuş, ardından ilk olarak Hüsâmeddin Çelebi'nin postnişînliğini yaptığı *Hânikâh-ı Ziyâ* ve *Hânikâh-ı Lâlâ* zâviyeleri gelmiş ve bunları sırasıyla, *Dâru'z-zâkirîn*, *Merace'l-bahreyn* ve *Şems* gibi zâviyeler izlemiştir. Ulu Ârif Çelebi'den sonra postnişîn olan Dîvâne Mehmed Çelebi döneminde ise Lazkiye, Kahire, Cezayir, Sakız, Eğridir, Sandıklı, Midilli, Muğla, Burdur Mevlevîhaneleri açılmıştır. İlk dönemlerde köylere kadar birçok yerleşim biriminde kurulan melevîhaneler, XVI.asırdan itibaren önce köylerden kasabalara, ardından da şehirlere doğru çekilmiştir. Kilis, Selânik, Üsküp, Saraybosna, Peçoy (Macaristan) ve Kayseri gibi merkezlerdeki tekkeler, daha çok beyler, paşalar ve vezirler tarafından yaptırılmıştır. Bunlardan başka, Bursa, Tavşanlı ve Gelibolu'da olduğu gibi, dedeler tarafından yaptırılan tekkeler de vardır.⁴

XIV. asırdan itibaren XVI. asra kadar Anadolu'da Niğde, Erzincan, Tokat, Amasya, Kütahya ve Afyonkarahisar gibi merkezlerde açılan Mevlevî tekkelerini, Osmanlı sınırları içerisindeki diğer âsitâne ve zâviyeler takip etmiştir⁵. Rûmeli'de özellikle Filibe, Belgrad, Budapeşte, Selanik, Saraybosna, Gümölcine, Gelibolu, İpek, Niş, Serez, Üsküp, Vodina, Yenişehir ve Fener gibi merkezlerde mevcut melevî tekkeleri arasında kuşkusuz en önemli hankâh, Konya ve İstanbul'un ardından üçüncü sırada yer

⁴ Sâkıb Dede; *Sefîne-i Nefîse-i Mevlevîyyân* (Sefîne-i Mevleviyye), Mısır 1283, C.I, s.15-58; Esrâr Dede, *Tezkire-i Şuarâ-yı Mevlevîyye*, Millet Kütüphanesi, Ali Emiri No: 756, s. 318-319; Ali Enveri, *Semâhâne-i Edeb*, Alem Matbaası, İst. 1309, s. 61-64; Abdülbaki Gölpınarlı, *Mevlâna'dan Sonra Mevlevîlik*, İst. 1983, s. 245-247, 334; Sezai Küçük, *Mevlevîliğin Son Yüzyılı*, Simurg Yay., İst. 2003, s. 230-232; Mustafa Çıpan, "Mevlevî Şeyhlerinden Dîvâne Mehmed Çelebi", VII. Millî Mevlâna Kongresi, (Tebliğler), 3-4 Mayıs 1993, Konya 1994, s. 101-102. Selami Şimşek; *Dünden Bugüne Edirne Mevlevîhanesi*. Onsekiz Mart Üniversitesi İlahiyat Fakültesi Uluslararası Düşünce ve Sanatta Mevlâna Sempozyumu Bildirileri. s.733-34. 25-28 Mayıs 2006, ÇANAKKALE

⁵ Ahmed Eflâkî; *Menâkıbu'l-Ârifîn*, Trc. Tahsin Yazıcı. M.E.B. Yay., İst. 1989, C. I, s.627; C. II, s. 169-173. Hasan Özönder; *Konya Mevlâna Dergâhı*. Ankara 1989, s. 3.

alan Edirne Muradiye Mevlevîhanesi'dir. Muradiye Mevlevîhanesi'nin beş asırlık bir geçmişi vardır⁶.

Muradiye Mevlevîhanesi, Edirne'de Sultan II. Murad tarafından 838/1434 tarihinde, günümüzde Küçükpazar olarak bilinen semtte, Muradiye Mahallesi'nde, Sarayı'ne karşı bir tepe üzerinde, çeşitli imâretlerin bulunduğu külliyyeye ilave edilmek suretiyle, tekke ve semâhâne olarak kurulmuştur. Edirne tarihçilerinden Dr. Rifat Osman konuya dair şu bilgileri nakleder : (Cami), 838 tarihinde II. Sultan Murad Han tarafından Sarây-ı Hümâyûn'a nâzır bir tepe üzerine (Mevlevîhane) olmak üzere inşa ettirilmiştir. Müellifin-i sâlifeye nazaran Sultan Murad rüyâda Hazret-i Mevlâna'yı bu mahalde müşâhede ettiginden derhal inşâsını emretmiştir. (Ba'de'l-inşâ bu semâhânenin içinde bir sebeple kan olup⁷ Sultan Murad Hân'a aksettikte mimarlar ve ustalar gönderip semâhâneyi hârice nakl ve inşa ettirerek câmie tahvîl olunmuştur. *Evlîya Çelebi, sahife 435.*) 1327 senesi Eylülünde taraf-ı pâdişâhîden ihsan kılınan mebâni-i kâfiye ile semâhâne tecdîden ta'mîr olunmuştur.⁸

Edirne'de bundan başka İstanbul yolu üzerinde Ayşe Kadın Câmii'ine yakın, yanmış veya harap olarak kapanmış bir Mevlevîhane'nin daha varlığından bahsedilmekte ise de; A. Süheyl Ünver, bu Mevlevîhane'yi tahkîken araştırdığını belirterek herhangi bir ize rastlamadığını ve Edirne tekkelerine ait listede Mevlevîhane'nin tek olarak gösterildiğini ifade etmektedir⁹.

Müneccimbaşı, *Sahâifu'l-Ahbâr'*ında Câmi veya Mevlevîhane'nin 843/1439'da yapıldığını belirterek der ki: "*Şehriyâr Hazretleri bu gazaya (Üngürüs Seferi) teveccühleri esnâsında Edirne'de Murâdiye deyu marûf câmi-i şerîf ve imâret-i aliye ve civarında fukarâ-yı Mevlevîyye için tekve binâsına fer-*

⁶ A. Süheyl Ünver; "*Edirne Mevlevîhanesi Tarihine Giriş*", Edirne; Serhattaki Pâyitaht. YKY. İst. 1998, s. 624.

⁷ Evliya Çelebi'nin sözünü ettiği, aslında Seyahatnâme dışında başka bir kaynakta da rastlamadığımız bu "kan" olayı çok açık olmamakla beraber, Yusuf Sîne-çâk'ın Mevlevîhane'deki şeyhliği sırasında cereyan ettiği söylenen bir olayla ilişkilendirilebilir. Şöyle ki; Yusuf Dede (Sîneçâk), Muradiye Mevlevîhanesi'ne şeyh tayin edildikten bir süre sonra devrin Edirne valisi haksız yere Mevlevîhane evkâfına el atar. Yusuf Dede'nin bu haksızlığa itiraz etmesi üzerine de vali birisini öldürtüp cesedini tekkenin içine attırır. Yusuf Dede bu duruma tahammül edemez ve Edirne'den ayrılp İstanbul'a dönmek zorunda kalır. (Bkz. Sakıp Mustafa Dede; *Sefîne-i Mevlevîyye*. Mısır 1283, C.II, s. 20.)

⁸ Dr. Rifat Osman; *Edirne Rehnümâsı*. Edirne 1920, s. 37.

⁹ A. Süheyl Ünver; *A.g.m.* s. 624.

mân buyurmuşlar idi. Avdette hisselerine isabet eden mâl-ı ganâimi bilcümle zikrolunan hayrâta harç ve sarf buyurdular, sene 843"¹⁰.

Evliyâ Çelebi ise şunları yazmaktadır: "Evvelce Câmî diye binâ olunmamıştı. Celâleddîn-i Rûmî muhabbeti ile bu âsitâneyi iki kubbeli bir Mevlevîhane olarak binâ etmişti. Bu tekke büyük bir Mevlevîhane iken içerisinde hata yollu kan dökülmekle bir minare, mihrab ve minber eklenmekle câmî olmuş, daha sonra da bu câmînin kuzey yönündeki geniş meydana Mevlevîhane, imâret, medrese ve derviş hücreleri yaptırılmakla Hünkâr sarayına bakan pek güzel bir Mevlevîhane vücuda getirilmiştir. İki yüze yakın dervişi her hafta sema edip, mutribleri eski töreleri gereğince segâh, düğâh, çargâh, pencgâh, nevâ, hüseyinî, bûselik, aşîran, kürdî ve hicâz makamlarını icrâ edip her zaman rast makâmında karar kılarlar. Bütün dervişleri neyzenlik edip kudümlerini döğerek semâ ederler. Pâk ve temiz, bilge, mesnevîhân dervişleri vardır. Vakıf gelirleri gayet zengin tekkedir".¹¹

Câmî ve imârethâneye vakıflar bağlandığı gibi, Mevlevîhane'ye de aynı şekilde birçok vakıf bağlanmıştır. İmârette mevlevî dervişleri, medrese talebeleri, gelip giden misafirler, câmide hizmet eden hayrat hademesi yiyip içtikleri gibi; "Murâdiye Câmî'nin minaresinin gölgesi hangi evlere kadar giderse o evlerde oturanlara imâretten her gün "fodla" diye tabir edilen kalın pide gibi ekmek ve Perşembe günleri de pilav ve zerde istihkak olmak üzere verilirdi".¹²

Abdurrahman Hibrî'ye göre ise Mevlevîhane şu şekilde kurulmuştur: "Ebu'l-hayrat Sultan II. Murad'ın bina ettiği Muradiye Câmî'dir ki, iki kubbeli ve bir minarelidir. Derûnu ve minaresi kâşi ile müzeyyendir. Kendileri bunu Mevlevîhane olmak üzere binâ edip, hatta semâ safâ demlerinde şerbet akıtmak için lüleler vaz' olunmuş imiş. Halen bazısı mevcuttur. Bir zaman sonra câmî-i şerif oldukda yanında yeni bir Mevlevîhane bina etmişlerdir. İmâret-i âmiresinin lezzetli nimetleri o kadar boldur ki, Mevlevî derviş ve fakirlerinden başka etrafında olan evlerin de belli sayıda öğün yemekleri vardır. Bu câmî 1435 yılında yapılmıştır;

¹⁰ Münecimbaşı Ahmed Dede; *Sahâifu'l-Ahbâr*. Trc. Ahmed Nedim. İst. 1285, C.III, s.353.

¹¹ Evliyâ Çelebi; *Seyahatnâme (Rumeli-Solkol-Edirne)*, Haz. İsmet Parmaksızoğlu, KTB Yay., Ank. 1984, s. 269

¹² Rakım Ertür, "Hz. Mevlâna Celâleddîn-i Rûmî'nin Vefâtının 686. Yıldönümü Münâsebetiyle Geçmiş Tarihte Edirne Mevlevîhanesi"(1), Edirne Gazetesi, 16 Aralık 1959, Çarşamba, Sene: 4, No: 1274. Ratip Kazancıgil'e göre, Muradiye Câmî'nin minaresi çok yüksek olmayıp gölgesi avlu duvarını aşmaz. Dolayısıyla bu gölge konusu belki de mânevî anlamda söylenmiş olup, ezan sesinin duyulduğu evler veyahut camiye devam eden cemaatin evleri kastedilmiş olabilir.

denir ki Sultan Murad Han hazretleri rüyasında Hz. Mevlâna'yı o yerde görmekte böyle benzeri olmayan bir Mevlevîhane binâ etmiştir".¹³

Geçen asırlarda Murâdiye Câmii'ne Mevlevîhane Câmii de denilmiş ve bir müddet *Zâviye-i Murâd* ismini de almıştır. Hatta Sultan Murâd'ın Edirne'deki mamûreleri ile Muradiye evkâfı Filibe civarında Kara Reis mukatasına bağlanmışsa da 1190/1776'da yapılan müdahale ile menedilmiştir.¹⁴

Câmi-Mevlevîhane konusunu hem bir mimar-mühendis, hem de bir sanat tarihçisi gözü ile inceleyen Ekrem Hakkı Ayverdi, Ömer Lütfi Barkan'ın Muradiye Câmii ve İmâreti'ne ait 896/1490 yılı muhasebe defterinden naklettiği bilgilere de dayanarak özetle şu kanaati ileri sürmektedir: "Muradiye, önce câmi olarak düşünülmüş ve kadrosuna hatip konmuştur. Sitede geniş bir imâret vardır. Bir de mektep bulunmaktadır. 1929 senesinde gördüğümüz Mevlevîhane kısmı ahşap idi ve Câmî'nin yüksek set duvarının kenarına dizilmişti. Daha evvel kâgir olması muhtemeldir. Câmî'nin mihrap tarafında hazîreden sonra kalan sahada şeyh ikâmetgâhı olan binalar varmış .Bununla birlikte Evliya Çelebi ve Abdurrahman Hibrî'nin rivâyetlerine göz yumamayız. Tekkenin semâhânesi belki ilk yapıda câmi içinde düşünülmüştür. Fakat planın uygun olmadığı görülmüş olmalıdır".¹⁵

Yine Ekrem Hakkı Ayverdi, minare ve cami duvarlarının inşaat kompozisyonunu değerlendirerek minarenin, duvarlarla aynı zamanda işlenip inşâ edilmiş olduğu kanaatini ifade etmektedir. Bu görüşten de minarenin sonradan ekleme olmadığı, dolayısıyla da ilk yapının sadece Mevlevîhane olamayacağı sonucunu ortaya koymaktadır.¹⁶

Bir sanat tarihçisi olan Prof.Dr.M.Baha Tanman ise cami-mevlevîhane tartışmalarına biraz daha ihtiyatlı yaklaşarak farklı bir hususa dikkatleri çekmektedir: "Son cemaat yerinin kuzeydoğu köşesindeki pâyede teşhis edilen alçak kabartma, yıldız bezemeli beş adet yuvarlak rozetin tasavvufa ilişkin birtakım simgeleri ifade etmesi muhtemeldir. Bu arada taç kapıda, kavsarayı kuşatan sivri kemerin tepe noktasında, "mevlevî sikkesi" biçiminde, kırmızı renkli taşla yapılmış bir kakma dikkati çeker. Söz konusu ayrıntının ilk yapıdan kalma olmadığı, tarikat başlıklarının küçük sanatlarda ve mimarî bezemede amblem olarak kullanıldığı, bu simgenin XVIII. veya

¹³ Abdurrahman Hibrî; *Enisü'l-Müsemirîn*. İst.1999, s. 24.

¹⁴ Süheyl Ünver, a.g.m., s. 624.

¹⁵ Ekrem Hakkı Ayverdi, *Fatih Devri Mimarisi*, İst. 1953, s. 406.

¹⁶ Dr. Ratip Kazancıgil, *Edirne İmâretleri*. Edirne 1990, s. 38.

XIX. yüzyıla ait bir onarım sırasında ihdas edildiği düşünülebilir. Aksi takdirde bu sikke, kendi türünün en erken örneği olarak kabul edilmelidir.”¹⁷

Hâlen Muradiye Câmii'nin giriş kapısı üzerinde bulunan kitâbe Arapça olup, üzerinde bu yapının daha önce mevlevîhane ile ilgili bir görev ifâ edip etmediğine dair herhangi bir bilgi yoktur. Kitâbe doğrudan doğruya câmi ile ilgili olup şöyledir : “*Âlet imâretü Sultânu'l-berr ü Sultânu'l-bahru'l-eyâdi Murâd-ı Âl-i Osmân fahnat bi-ni'mâ-i ve'l-eflâke yegatha'l-mennân buniye tecellî ke himmeti'l-bâni ese-allahu en yebkâ müverrihaten ale'd-duhûri ecri Hân-ı Sultan. Sene 837*”¹⁸. Diğer taraftan mevlevîlerin birbirlerine selâm verirken ellerini göğüslerine götürerek “*Hû*” demelerini sembolize eden büyük bir “*Hû*” yazısının da câmiin son cemaat yerinde bugün bile yer aldığı belirtilim.

Mevlevîhane, Muradiye Câmii'nin batı yönünde avlu içerisinde ahşaptan yapılmış bir bina idi. Semâ gösterileri burada yapıldığı gibi, alt katında mevlevî şeyh ve dervişlerinin mezarları bulunmaktaydı.¹⁹ Muradiye Mevlevîhanesi'nin asıl semâhânesi, harem dairesi ve dedelerin odaları, yemekhane kısmı Muradiye Câmii'nin ön tarafında olup Sarayovası'na bakan bir set üzerindedir.²⁰

Muradiye Mevlevîhanesi'nin iç düzenine dair bilgileri çok ayrıntılı ve yeterli olmasa da araştırmacı Oral Onur şöyle naklediyor : “Şadırvana karşı kapıdan selamlığa girildiği zaman sağında Şeyh'in misafir kabul odası, solda kahve odası (kahve-furuş) onların arkasında dedelerin oturma ve soyunma-giyinme odası, Şeyh Kâmil Efendi'nin mûsikî odası, ortada bir salon, haremlik kapısı ve haremlikte de bir çok odalar bulunuyor. Misafir için ayrı, şeyh efrâd-ı âilesi için ayrı, hücre tabir edilen dede odaları, 8 tane sıra ile evler salon ve türbe ve sağ tarafında semâhane vardır. Zikredilen bina tahmini 15 odadan ibarettir. Tabii bunların arasında banyo ve tuvalet

¹⁷ Prof.Dr. M.Baha Tanman; *Edirne'de Erken Dönem Osmanlı Camileri ve Özellikle Üç Şerefeli Camii Hakkında*. Edirne. Serhattaki Payitaht. YKY. İst. 1998, s. 337

¹⁸ Rıfat Osman; *Edirne Evkâf-ı İslâmiyye Tarihi (Camiler ve Mescitler)*, Haz. Ülkü Ayan Özsoy. T.C. Başbakanlık Vakıflar Genel Müdürlüğü Yay., Ank. 1999, s. 76; Oral Onur; *Edirne Mevlevîhanesi*. İst.1999. s. 12-13.

¹⁹ Oral Onur; *Age.*, s. 21.

²⁰ A. Süheyl Ünver; a.g.m., s. 625.

de mevcuttu. Musluktaki su işine Hacı Ahmet bakarmış. Tekke'nin izbe kısmı depo, odun-kömür yerleridir".²¹

Ahmed Süheyl Ünver'in naklettiğine göre Muradiye Mevlevîhanesi'nin hayli zengin bir kütüphanesi varmış. Tekkedeki yazma eserlerin bir kısmı dışarıda satılmış, bir kaçını Feridun Nafiz Uzluk satın almış, önemli bir bölümü de Edirne Selimiye Câmii'ndeki kütüphaneye nakledilmiştir. Yine Ahmed Süheyl Ünver, orada ilgililerin bulduğu birkaç kitapta mühürlerini ve esasen mevlevî dervişi olan sahiplerini tespit etmiş, ancak bunların tümünü görmek ve fikir edinmek mümkün olmamıştır. Zira ne kadar olduğuna dair de bir şey öğrenememiştir. Yalnız 384 numaralı kitapta "*Hâdimü'l-Mevlevî Ali Eşref*" ve "*Vakf-ı Mevlevîhane 1292*" ve 389 numaralı kitapta da "*Hüseyin Dede fisebilillah vakfetmiştir*", "*Edirne Mevlevîhanesi'nden dışarı çıkarılmamak şartıyla 1225*" ibaresi ve tarihlerini okumuştur.

Oral Onur'a göre ise, zengin bir kitaplığa sahip olan kütüphane ne var ki yıllar sonra dağılmış, bazı önemli kitaplar Konya Mevlevîhanesi'ne ve bazı kitaplar da Selimiye Câmii Kütüphanesi'ne kaldırılmıştır. Edirne Mevlevîhanesi'nin son şeyhlerinden Hacı Ali Eşref Dede'nin Konya Mevlevîhanesi'nde bulunan *Yemek Risâlesi* adlı eseri Feyzi Halıcı tarafından yayımlanmıştır²². Mevlâna'nın torunlarından Feridun Nafiz Uzluk'un başlattığı bu kitap muhtemelen Edirne Mevlevîhanesi'nden oraya gitmiş olmalıdır. Zira Oral Onur'un yaptığı incelemelere göre, Edirne'nin Yunanlılar tarafından işgalinden önce, Mevlevîhane'ye ait bir sandık dolusu kitap Konya Mevlevîhanesi'ne nakledilmiştir. Oral Onur, Muradiye Mevlevîhanesi'nin bazı kitapları ile Selimiye Câmii Kütüphanesi'nde bulunan kitapların bir listesini *Edirne Vakıf Kütüphaneleri* adlı eserinde vermiştir²³.

Kaynaklar, Muradiye külliyesi içerisinde, câmiin doğu tarafında, bugün enkazından bile eser kalmayan büyük bir imaretin varlığından söz ederler. Oral Onur'un sözkonusu eserinde naklettiğine göre, imârethanedede, aşevi, kiler, ocaklar, fodla (küçük ekmek) fırını, hamur tutma ve malzeme yerleri vardı. İmârethânededen yararlananlar; tekke binasının veya

²¹ Oral Onur; *Age.*, s. 10.

²² Ali Eşref Dede; *Yemek Risâlesi*. Haz. Feyzi Halıcı. Atatürk Kültür Merkezi Yay., Ank. 1992. 82 s.

²³ Selami Şimşek; *Dünden Bugüne Edirne Mevlevîhanesi*. Onsekiz Mart Üniversitesi İlahiyat Fakültesi Uluslararası Düşünce ve Sanatta Mevlâna Sempozyumu Bildirileri. s. 746-47. 25-28 Mayıs 2006, ÇANAKKALE

câmi minaresinin gölgesinin düştüğü yerlerdeki ihtiyaç sahipleri ile câmi imâmının tespit ettiği fakirlerden oluşurdu. Kış aylarında, sebze çorbası ve etli yemekler pişirilirdi. Ayrıca her Cuma günü etli pilav ve zerde verilirdi.²⁴

İkinci Bâyezid İmâreti ile Muradiye Mevlevîhane'sinin ihtiyacı olan buğday, Bâyezid Külliyesi'nde bulunan su değirmeninde öğütülürdü. İhtiyaç sahipleri yemekler için bir gün önceden kaplarını teslim eder, ertesi gün sırası gelen yemeği alır, tekke ve kurucuları için duâda bulunulurdu .

Sultan II. Murad yaptırdığı bu imâret için oldukça geniş vakıflar tahsis etmiştir. Vakfiyede imâret birimlerinin her birinde çalışanlar için ayrılan ödenekler vardı. Biz burada Mevlevîhane hizmetinde bulunanlara verilen ödenekler hakkında bilgi verelim : “Mesnevîhana 6 akçe, hanendeye 2 akçe, tablakîye 2 akçe, aşırhan ve hânendeye 6 akçe, muarrife 1 akçe, ney-zene 3 akçe, kudüm-zene 2 akçe, diğer ney-zene 2 akçe, def çalana 2 akçe”. İmâretin îradı ise Filibe'den (Çiftlik-Kışlacık Köyü) gelir ve şeyhe tevdi edilirdi.

Mevlevîhane'nin son şeyhi Ahmed Salahaddin Dede, Konya'ya gönderdiği bir belgede de dergâhın, hiçbir vakfı olmadığını, yalnız, 1275/1858 tarihinden beri Züleyha Hanım isminde bir hayırseverin bu dergâh kabirleri civarında vakfettiği arazinin bulunduğunu bildirmiş ve buna hükümet tarafından tahsis edilen aylık 225, senelik 1500 kuruşu da ilave ederek giderleri içeren bir listeyi de takdim etmiştir. Ahmed Bâdî Efendi mutfak için; “*Muradiye Mahallesi'nde, Muradiye Câmii avlusunda Muradiye imâreti demekle meşhur ve hâlen mâmûrdur. Çatısı ahşaptan olup, yapılışı 835/1435'tir*” der. Bu ifadelerden aşevinin 1900'lü yılların başında faal durumda olduğu anlaşılmaktadır.²⁵

Edirne Muradiye Mevlevîhanesi'nde “âyin”ler Ahmed Selahaddin Dede (ö.1356/1937) zamanına kadar Perşembe günleri öğle ile ikinci arası yapılırken, Konya Mevlevîhanesi'nden gelen bir emirle Cuma günleri yapılmaya başlanmıştır.²⁶ Her sabah namazından sonra şeyh efendi, “*Fa'lem*

²⁴ Oral Onur; *Age.*, s. 10.

²⁵ Selami Şimşek; *Dünden Bugüne Edirne Mevlevîhanesi*. Onsekiz Mart Üniversitesi İlahiyat Fakültesi Uluslararası Düşünce ve Sanatta Mevlâna Sempozyumu Bildirileri. s. 746. 25-28 Mayıs 2006, ÇANAKKALE

²⁶ Rakım Ertür; “*Hız. Mevlâna Celâleddîn-i Rûmî'nin Vefâtının 686. Yıldönümü Münâsebetiyle Geçmiş Tarihte Edirne Mevlevîhanesi*”(3), Edirne Gazetesi, 18 Aralık 1959, Cuma, Sene: 4, No: 1276.

ennehu lâilâhe illallah” dedikten sonra üç defa “*Lâilâh illallah*” der, sonra “*Allah Allah*” diyerek zikrederlerdi. Bir zaman “*Hû*” diyerek yere kapanır, müezzın bir “aşır” okur, sonra şeyh; “*Sabah-ı şerifler hayrola yahut mübarek gece hayrola, şerler de def ola, Allahü Azimüşşân, ismi zât-ı küberâ pür-nûr ile yâ Hazret-i Mevlâna Hû*” dedikten sonra tamam olurdu. Bayram sabahları Türbe’de de zikir yapılırdı. Zikrin sonunda Şeyh Efendi “*Allah, Lâilâhe illallah Muhammedün Resûlullah hakkan ve sıdkan ve sallı ve sellim ala eşrefi ve eş’adi nûr-ı cemi’-i’l-enbiyâi ve’l- mürselîn ve’l-hamdülillahi rabbi’l- âlemîn el-fâtiha*” diyerek zikri sona erdirirdi²⁷.

Edirne Muradiye Mevlevîhanesi’nin 838/1434 senesinde inşâ edildiğini başta belirtmiştik. Bu tarihten sonra yaklaşık 300 sene çok ciddî bir tamirat görmeden ayakta kalan Mevlevîhane, Edirne’de 7 Ramazan 1165 /19 Temmuz 1752 Pazar günü meydana gelen büyük depremde Câmî, etrafındaki imâret, tabhane ve diğer müstemilâtı ile birlikte tamamen yıkılmıştır. Mevlevîhane, Câmî ve diğer müstemilat 1166/1753’de 342.144 akçeye yeniden tamir ve inşâ olunmuştur.²⁸ Ayrıca Mevlevîhane’nin semâhâne kısmı 1327/1909 yılı Eylül’ünde tamir edilerek yenilenmiştir.²⁹ Daha önce Sultan I.Ahmed döneminde Mevlevîhane’nin bir onarım geçirdiği bilgisi de Deriş Mehmed Kanber Dede menkıbesinde nakledilir.³⁰ Edirne’nin Yunan işgalinden kurtarılışı sırasında kent içinde yağma ve yangına engel olmak için Edirnelilerin kurduğu bir gizli örgütün, faaliyetlerini bu Mevlevîha-

²⁷ Oral Onur; *Age.*, s. 11.

²⁸ Oral Onur; *Age.*, s. 41. 1165/1751 depreminden sonra tamir edilen Muradiye Câmîi için Örfî Efendi şu tarih kitâbesini yazmıştır: “*Hüsrev-i din ü imâmü’l-İslâm/Nice câmiler idüb âbâdan/İşidüb zelzeleden tahrîbin/Kıldı tecdidine emr ü fermân/Bir melek oldu muarref dedi kim/Bânî-i sâni menâkıb-ı ihsân/Dedi menkûd ile Örfî târih/Bî bedel-i pâk eser-i Mahmûd Hân Sene 1166/1752*”. Bkz. Rifat Osman, *Age.*, s. 77-78; Oral Onur, *Edirne Kitabeleri*, s. 108; Ratip Kazancıgil, *Edirne Şehir Tarihi Kronolojisi*, s. 86. Bu onarımla ilgili Mevlevî hattat, şâir el-Hac Mehmed Tâib Efendi’nin yazdığı manzûm tarih ise şöyledir: “*Barekallah zihî padişâh-ı heft-kışver/Yed-i tulasma ahkâm-ı şeriat tevdi’/Şâh-ı vâlâ-haşmet hazret-i Sultan Mahmûd/Ced-beced pâdişeh-i taht-nişin-i tevkî’/Ra’şedâr olduđu dem zelzeleden her câmî’/Nüh menâr itdi ikâmet ü nüh tak-ı tesbî’/Eylemiş bu eseri Hazret-i Sultan Murâd/Mevlevîhane ile hem bu imâreti terbi’/Hedmine vâkıf olunca şeh-i zü’l-kadr-i himem/Kıldı her câmî’-i evvelkiden a’lâ terfi’/Şevket ü şâmını hâcet ne beyân eylemeye/Hâmenün haddi değil kendini eyler tasdî’/Sad-hezar olmaz ise çok da değildir nâkıs/Cum’alarda hutebâ nâs iderler terci’/Dedi bir cevher-i târih ferahından Tâib/Şâh-ı Cem-câh-ı Muradiyyeyi itdi tevsi’.* Sene: 1166/1752” Bkz. Rifat Osman; *Age.*, s. 77 Oral Onur; *Age.*, s. 16.

²⁹ Bkz. Rifat Osman; *Age.*, s. 78; Dr. Ratip Kazancıgil; *Edirne Şehir Tarihi Kronolojisi (1300-1994)*, Edirne Valiliği Yay., İst. 1999, s. 133.

³⁰ Oral Onur; *Age.*, s. 21.

ne’de sürdürdüğünü de kaynaklar haber vermektedir.³¹ 1925 yılında Mevlevîhane’nin kapatılarak hususî muhâsebeye devr olunmasıyla burası bir ara ilkokul olmuştur. Buranın hiç olmazsa Semâhânesi’nin bırakılması ve mahallerinde resimleriyle tesbit ettirilmesi düşünülmeden indî bir emirle, Edirne Valisi Selim Özdemir zamanında Trakya Umûmî Müfettişi General Kazım Dirik tarafından sanki bir muvaffakiyetmiş gibi 1939 yılında yıktırılmış ve bu hatıra da tamamen ortadan kaldırılmıştır.³² Enkazı da satılmış ve alt katta bulunan Enis Recep Dede, Neşâfî Dede, Hacı Ali Eşref Dede’nin mezar taşları Mevlevîhane kabristanına konmak üzere kaldırılmıştır. Son yıllarda burada mezarlık ve câmiden başka bir şey görülmemesi çok acıdır.³³

Edirne’ye 29.11.1934 yılında gelen Yüksek Mimar S. Çetintaş ve Mühendis Faruk Bey tarafından tanzim ve imza edilen ve Vakıflar İdaresi’ne verilen raporda Edirne’de bulunan eserler dört sınıfa ayrılmıştır. Bunlardan üçüncü ve dördüncü olanların satılması öngörülmüş ve bu nedenle kentte bulunan bir çok eser ortadan kaldırılmıştır. Bu listede Muradiye Câmii ve Mevlevîhane; “Adı Muradiye, cinsi câmi, bânisi II. Murad, tarzı klasik Osmanlı ve inşâ tarihi 837 ve adı Mevlevîhane, cinsi dergâh, bânisi II. Murad, tarzı klasik Osmanlı, inşâ tarihi 837” şeklinde gösterilmiş ve Mevlevîhane’nin bakımsız ve yıkılmak üzere olduğu belirtilmiştir.³⁴

2006 yılı itibariyle cami içi ve dışı ile yeniden restore edilmiş, yazıları yenilenmiş ve çevre düzenlemeleri çerçevesinde ön bahçesinde yer alan harap vaziyetteki eski tarz şadırvan aslına uygun olarak yeniden tamir edilmiş, kible tarafındaki mezarlık temizlenmiş, özellikle burada yer alan Şeyh Celâleddin ve Şeyh Cemaleddin Efendilerin kabirleri onarılmıştır. Ancak yine özellikle son yıllardaki ihmaller sonucunda büyük şair Neşâfî Dede’nin kabrinin her iki tarafındaki mezar taşları kırılıp dökülmüş ve ne yazık ki ortadan kaybolmuş bulunmaktadır.

³¹ Oral Onur; *Age.*, s. 41. Nuri Köstüklü; *Vatan Savunmasında Mevlevîhaneler (Balkan Savaşlarından Milli Mücadeleye)*. Çizgi Kitabevi., 2005.

³² A. Süheyl Ünver, a.g.m., s. 625; Ratip Kazancıgil; *Edirne İmâretleri*, s. 35-42; O. Onur; *Age.*, s. 21.

³³ Oral Onur; *Age.*, s.21

³⁴ Oral Onur; *Age.*, s.21

EDİRNE MURADIYE MEVLEVÎHÂNESİ ŞEYHLERİ:

Edirne Muradiye Mevlevîhanesi'nin ilk postnişini, Pîr Emir Adil Çelebi (ö. 864/1460)'nin oğlu Celâleddin Çelebi'dir.³⁵ Bununla beraber Emir Âdil Çelebi'nin oğlu Burhâneddin Çelebi'nin Edirne'den Niğde'ye Ahî Mehmed oğlu Ahî Ahmed'i şeyh olarak gönderdiğine dâir tertip edilen 10 Receb 796/11 Mayıs 1394 tarihli *meşihatnâme*, II. Murad tarafından Muradiye Mevlevîhanesi'nin kuruluşundan önce de Edirne'de mevlevîliğin varlığına işaret eder.³⁶ Osman Nuri Peremeci ise meseleye biraz da tarihçi bakış açısı ile yaklaşarak; "II. Murad câmi ve tekkeyi yaptırdıktan sonra Konya'dan Mevlâna'nın torunlarından Celâleddin ve Cemâleddin isimli iki kardeşi getirip yerleştirmiş ve onlara büyük teveccüh göstermiş, bunu da

³⁵ Sultan Murad'ın Muradiye Mevlevîhanesi'ni yaptırmayı, ilk postnişin olarak Celâleddin Çelebi'nin tayin edilmesi hadisesi şu şekilde anlatılır: "Celâleddin Çelebi, zâhir ve bâtın ilimlerde akranlarının üzerinde ve kerâmetleri ile parmakla gösterilecek bir zât idi. Sefîne-i Mevleviyye'nin rivâyetine göre, Kırım Hanlarından Tatar Han'ın, Sultan Murad Han hazretleri ile muhârebe etmek niyetiyle Edirne'nin Sarayı'ne yakın Maslahat Deresi adlı yere kadar gelip harp hazırlığı yaptığı bilinmektedir. Rûmeli fütuhâtının evâili olmasından dolayı müslümanlar arasında savaşı muşârun ileyh hazretleri mâkul görmeyip, bizzat imtihan arzusu yoluyla beyan olunması üzerine mûma ileyh Han'ın hâlâ medfeni olan mahalde toplanılmış Vayi Deresi demekle mâruf olan mahalden iki mevlevî derviş elle-
rindeki köstekle Han'ın atının hücumunu kestiklerini Hz. Pâdişâh müşâhede edip ve vezirlerine durumu bildirip, hemen üzerine hücum etmesiyle atıyla beraber yere düşerek seri kat' edilmiştir. Hân'ın beraberindekiler itâata idhal olunması ve muşârun ileyh pâdişâhın Çelebi hazretlerinden arakiyye giymeleri hasebiyle bu defa yardım sahasında cilvekâr olan gizli inâyetin Mevlâna Rûmî tarafından olduğunu anlayıp, şükür ve övgü edası için sebeplerin istihâli zımında istihâre etmiş ve mânâ âleminde Mevlâna Rûmî'den fukarâ için bir hankâh inşâsı arzusunun görmesiyle derhal Muradiye Mahallesi'nde olan Câmi'yi hankâh ve bugün semâhâne olan yeri dahi köşk olarak imâr ve ihyâ etmiştir. O vakit postnişin tayini Çelebi Efendi'den talep ve iltimas olunup, müşârûn ileyh Çelebi Celâleddin mezkûr postnişinliğe birinci defa olarak tayin ile gönderilmiştir. Celâleddin Çelebi, Pâdişâhın hayli zaman sohbetleri şerefiyle müşerref ve ziyâde iltifâtına mazhar olup, Karahisarsâhib'de Güzle, Kışlacık ve Çiftlik adlı köyler mezkûr dergâhın fukarâsı ta'âmiyyesi için vakıf ve tahsîs edilmiştir". (1310 tarihli Edirne Salnâmesi, s.215-216) (Bkz.Dr.Selami Şimşek; *Dünden Bugüne Edirne Mevlevîhanesi*. Onsekiz Mart Üniversitesi İlahiyat Fakültesi Uluslararası Düşünce ve Sanatta Mevlâna Sempozyumu Bildirileri. s.736. 25-28 Mayıs 2006, ÇANAkkALE)

Osmanoğulları'nın amansız düşmanı olan Karamanoğulları'na karşı etkili siyasî bir tedbir olarak yapmıştır.³⁷ yorumunu getirir.

Konya Mevlâna Dergâhı'ndan sonra ilk kurulan dergâhlar arasında Afyonkarahisar Mevlevîhanesi ile birlikte ismi geçen Edirne Muradiye Mevlevîhanesi'nde postnişîn olan şeyhler sırasıyla şu zâtlardır.³⁸ Celâleddîn Çelebi (ö. 844/1440), Cemâleddîn Efendi (ö. 853/1449), Yusuf Sineçâk (ö. 953/1546), Ali Dede (ö. ?), Osman Dede (ö. 1081/1670), Neşâtî Ahmed Dede (ö. 1672), Muhammed Ârif Dede (ö. 1095/1684), Enîs Receb Dede (ö. 1145/1734), Seyyid Muhammed Dede (ö. 1095/1684), Muhammed Emin Dede (ö. 1109/1697), Osman Dede (ö. 1115/1703), Ali Dede (ö.?), Küçük Muhammed Dede (1157/1744'de azledilmiştir), Semâhat Ömer Dede (ö. 1214/1799), Muhammed Emin Dede (ö. 1230/1815), Mehmed Saîd Dede (ö. ?), Süleyman Dede (ö. 1250/1834), Ahmed Dede (ö. 1255/1839), Ali Eşref Dede (ö. 1319/1901), Ahmed Selahaddin Dede³⁹. Şimdi sayısı araştırmacılara göre 18 ile 27 arasında değişen bu şeyhler arasında yaşadıkları çağlarda çevrelerinde büyük tesirler icrâ etmiş ve bu yüzden de ismi bugüne kadar ulaşabilmiş bazı isimler üzerinde durmak istiyorum.

³⁶ Dr.Selami Şimşek; *Adı geçen tebliğ.* s. 736.

³⁷ O. Nuri Peremeci; *Edirne Tarihi*, Resimli Ay Matbaası, İst. 1939, s. 59.

³⁸ Muzaffer Erdoğan; *"Mevlevî Kuruluşları Arasında İstanbul Mevlevîhaneleri"*. İstanbul Üniversitesi Edebiyat Fakültesi Güney-Doğu ve Avrupa Araştırmaları Dergisi. Sayı: 4-5, İst. 1975-1976, s. 19.

³⁹ Muradiye Mevlevîhanesi'nde postnişîn olanlar ile ilgili bilgi veren kaynaklar arasında küçük de olsa bazı farklılıklar vardır. Örneğin Rakım Ertür'e göre, ilk şeyhinden son şeyhine kadar Mevlevîhane'de görev yapmış zâtların isimleri şöyledir: Çelebi Celâleddin Efendi, Çelebi Cemâleddin Efendi, Sineçâk Yusuf Dede Efendi, Osman Dede Efendi, Sait Mehmet Dede Efendi, Neşâtî Ahmed Dede Efendi, Muhammed Ârif Dede Efendi, Muhammed Dede, Ali Dede, Enis Receb Dede Efendi, Ali Dede, Semahat Ömer Dede, Muhammed Emin Dede, Süleyman Dede, Ahmed Dede, Osman Dede, Hacı Eşref Dede Efendi, Selahattin Dede Efendi. Bkz. *"Hz. Mevlâna Celâleddîn-i Rûmî'nin Vefâtının 686. Yıldönümü Münâsebetiyle Geçmiş Tarihte Edirne Mevlevîhanesi"*(1), Edirne Gazetesi., 16 Aralık 1959, Çarşamba, Sene: 4, No: 1274. Bir başka araştırmacı Oral Onur'a göre ise sıralama şöyledir: Çelebi Celâleddin Efendi, Çelebi Cemâleddin Efendi, Çâkeri Dede, Sineçâkî Yusuf (Sineçâk) Dede Efendi, Bezmi Çelebi, Muhammed Ârif Dede, Osman Dede Efendi, Şehidî Hüseyin Dede, Ayetullah Dede, Neşâtî Ahmed Dede Efendi, Enis Receb Dede Efendi, Munis Dede, Muhammed Dede, Muhammed Emin Dede, Ali Dede, Osman Dede, Semahat Ömer Dede, Mehmed Tâib Efendi, Hâfız Mehmed Mevlevî, Seyyid Mehmed, Süleyman Dede, Mahrem Dede, Kanlıcalı Ahmed, Ali Dede, Hacı Eşref Dede Efendi, Şeyh Halid Hasan Dede, Selahattin Dede Efendi (Son Şeyh). Bkz. Oral Onur; *Age.*, s. 56.

Celâleddin Çelebi (ö. 844/1440) : Mevlâna'nın altıncı göbekten torunu olan Celâleddîn Çelebi'nin tam künyesi, Celâleddîn b. Emir Adil Küçük b. Salahaddin b. Mîrzâhid b. Çelebi Âbid b. Bahâüddin Sultan Veled'dir.⁴⁰ 59 yaşında iken Murâdiye Mevlevîhanesi'ne ilk kez şeyh olan Celâleddîn Çelebi, altı yıl meşîhatta bulunduktan sonra 844/1440 senesinde vefât etmiştir.⁴¹ Vefât etmeden önce "gitsin Celâl gelsin Cemâl" diyerek vefâtını ve yerine geçecek kardeşini işâret etmiş ve vefâtından sonra Murâdiye Câmîi'nin dışına, mihrâbı önündeki üstü açık merkade defnedilmiş ve yerine 58 yaşında bulunan kardeşi Cemâleddin Çelebi geçmiştir.⁴²

Cemâleddin Çelebi (ö. 853/1449) : Mevlâna'nın altıncı göbekten torunu olup, kardeşi Celâleddin Çelebi'den sonra 58 yaşında iken Mevlevîhane'nin ikinci şeyhi olarak posta oturmuştur. Dokuz sene şeyhlik vazifesini yürüttükten sonra 853/1449 yılı Zilhicce ayının sonlarında 67 yaşında iken vefat etmiş⁴³ ve büyük kardeşi Celâleddîn Çelebi'nin yanına defnolunmuştur.⁴⁴

Yûsuf Sîne-çâk (ö. 953/1546) : Rumeli'de Yenicevardar'lı olup, şâir Baba Hayretî-i Gülşenî (ö. 941/1534)'nin kardeşidir.⁴⁵ Tezkire yazarları Âşık Çelebi ve Hasan Çelebi, önce Gülşenî olduğunu, daha önce de ilmiyeden bulunduğunu, sonradan Mevlevîliğe intisab ettiğini söylemektedirler. Mevlevî oluşu ve Mevlâna'ya candan bağlılığı ise eldeki şiirlerinin hemen hepsinden anlaşılmaktadır.⁴⁶

Sefîne'ye göre Yûsuf Sîne-çâk Edirne Mevlevîhanesi'ne şeyh tayin edilmiş, ancak o sıralarda Edirne valisi olan zâtın Mevlevîhane evkafına el uzatması ve Sîne-çâk'ın itirazı üzerine birisini öldürtüp tekkeye attırması,

⁴⁰ Oral Onur; *Edirne Mevlevîhanesi*, İst. 1999, s. 108. *Konya Mevlâna Müzesi Arşivi*, Dosya No: 68/32

⁴¹ Celâleddin Çelebi'nin Edirne'de bulunan mezartaşı kitâbesinde şunlar yazılıdır: "Hazret-i Mevlâna Efendimizin altıncı evladları Murâdiye Mevlevîhanesi'nin birinci postnişîni Çelebi Celâleddin Efendi Hazretleri kuddise sırruh tarihi-i irtihal 843".

⁴² Sahih Ahmed Dede; *Age.*, s. 132; *KMMA*, Dosya No: 68/27; *1310 Tarihli Edirne Salnâmesi*, s. 215.

⁴³ Cemâleddin Çelebi'nin mezartaşı kitabesinde ise şunlar yazılıdır: "İkinci postnişîn Celâleddin Çelebi Hazretlerinin biraderleri Çelebi Cemâleddin Efendi Hazretleri kuddise sırruh sene 850".

⁴⁴ Sahih Ahmed Dede; *Age.*, s. 133; *1310 Tarihli Edirne Salnâmesi*, s. 216.

⁴⁵ Bursalı Mehmed Tahir; *Osmanlı Müellifleri*, İst. 1333, C. III, s. 80.

⁴⁶ Abdülbaki Gölpınarlı; *Mevlâna'dan Sonra Mevlevîlik*, İst. 1983, s. 124.

Sîne-çâk'ın İstanbul'a göçmesine sebep olur. İstanbul'da, Eyüp karşındaki Sütlüce'de konaklamış, ömrünün sonuna kadar orada yaşamış, 1546'da vefât etmiş ve Ca'ferabad denen mesireye giden yolun sol tarafına gömülmüştür.⁴⁷

Yûsuf Sîne-çâk'ın bir müddet Kudüs Mevlevîhanesi'nde kaldığı, ardından Kerbela'ya gittiği, Oniki İmam'ı birer birer ziyâret ettiği ve hatta İmâm Rızâ'yı ziyâret için de Meşhed'e kadar gittiği *Sefîne*'de kayıtlıdır.⁴⁸

Yûsuf Sîne-çâk'ın *Cezîre-i Mesnevî* ve *Müntehabât-ı Rebâbnâme* adlı iki eseri vardır. *Cezîre-i Mesnevî*, Mevlâna'nın *Mesnevî*'sinden üç yüz altmış altı beytin seçilmesiyle meydana getirilmiştir. Ancak bu seçmede, beyitler arasında anlam bakımından bir münâsebet de düşünülmüş, bu sûretle adetâ küçük bir eser meydana gelmiştir. Yazıldığı tarihten itibaren Mevlevîler arasında tanınan ve benimsenen bu kitap, 1072/1661'de vefât eden Şam Mevlevîhanesi Şeyhi Bağdatlı İlmî Dede tarafından 979/1571'de Türkçe şerh edildiği gibi, Galata Şeyhi şâir Gâlib Dede (ö. 1214/1799) tarafından da yine Türkçe şerhi yapılmıştır. Adı *Samahât u Lema'ât-ı Bahrül-Ma'nevî bi Şerh-i Cezîreti'l-Mesnevî* olan ilk şerhin, 1604'te yazılmış bir nüshası İstanbul Üniversitesi Kütüphanesi (TY.No:2334)'inde kayıtlıdır. Cevrî'nin de (ö. 1064/1654) *Cezîre*'den *Şerh-i İntihâb* adlı bir seçmesi vardır. Cevrî, seçtiği kırk beyti, aynı vezinde beşer Türkçe beyitle şerh etmiştir. Bu şerh, Cevrî'nin *Hall-i Tahkîkât* adlı eseriyle bir arada, 1269/1852'de Takvimhâne-i Âmire Matbaası'nda basılmıştır. Melâmî-Hamzavî büyüklerinden, *Fusûs* şâirhi Bosnalı Abdullah (ö. 1054/1644)'ın da *Cezîre*'ye bir şerhi vardır ve Süleymaniye Kütüphanesi Nafiz Paşa kitapları arasında (No: 528) kayıtlıdır.⁴⁹

N e ş â t î A h m e d D e d e (ö. 1085/1674) : XVII. asır melevî şâirlerinden Şeyh Neşâtî Ahmed Dede hakkında ayrıntılı bilgiler, tebliğimizin; "*Edirneli Mevlevî Şairler*" kısmında verilecektir.

E n i s R e c e b D e d e (ö. 1147/1734) : Asıl adı Receb'tir. Edirne'de dünyaya geldi. Babası, Derviş Halil Efendi adında, gülşenî tarikatına mensup bir sipahi idi. Çocukluk yıllarında İbrahim Efendi adında bir cilt ustanın yanında bir süre çıraklık yaptı. Sonraları öğrenime heves ederek İstanbul'a geldi. Bir süre tahsil gördükten sonra tekrar Edirne'ye dönerek

⁴⁷ Sakıb Mustafa Dede; *Sefîne-i Nefîse-i Mevlevîyye*, C. II, s. 20.

⁴⁸ Sakıb Mustafa Dede; *Age.*, C. II, s. 20-21.

⁴⁹ Dr. Selami Şimşek; *Adı geçen tebliğ*. s. 738.

Şeyh Neşâtî Dede (ö.1674)'ye intisab etti. Ondan çok şeyler öğrendi. Sonraki yıllarda Enis Receb Dede'nin ikinci defa İstanbul'a gelerek Yenikapı Mevlevîhanesi şeyhi Kaarî Ahmed Dede(ö.1667)'ye intisab ettiğini görüyoruz. Bir zaman Kaarî Ahmed Dede'nin mesnevi derslerini izledikten sonra, bulunduğu Yenikapı Mevlevîhanesi'ne mesnevihan olur. Şeyhi Ahmed Dede'nin ölümü üzerine de Kasımpaşa Mevlevîhanesi'ne şeyh tayin edilir. (1067) Bir süre bu görevde kalan Enis Receb Dede, h.1085/m.1674 yılında Edirne Muradiye Mevlevîhanesi şeyhi Neşâtî Dede'nin vefatından sonra bu dergâhın şeyhliğine getirilen Seyyid Muhammed Arif Dede'nin de ölümü üzerine 1095/m.1683 tarihinde mevlevîhane şeyhliğine atanır. Enis Receb Dede, altmış yıl gibi uzun bir süre Edirne dergâhında şeyhlik yapmıştır.

Yaşadığı süre içinde sayısız müridi olduğu gibi, bunlar arasında saltanat yıllarına göre IV.Mehmed (1648-1687), II.Süleyman (1687-1691), II.Ahmed (1691-1695), II.Mustafa (1695-1703), III.Ahmed (1703-1730) gibi beş adet padişah ve Sadrazam Koca Ragıb Paşa (ö.1763) ile Şeyhülislâm Çelebizâde İsmail Asım Efendi (ö.1760) gibi devlet büyükleri ve âlimler de bulunuyordu. Hicrî 1147/m.1734 senesi RECEB ayında Edirne'de vefat eden Enis Receb Dede, Muradiye Mevlevîhanesi'nin bahçesine defnedildi. Edirne üzerine yapmış olduğu çalışma ve araştırmalarıyla tanınan Dr.Ratip Kazancıgil, şairin kabri ile ilgili olarak şunları naklediyor : *"Semâhâneye bakan türbede Enis Receb Dede, Neşâtî Dede ve Hacı Eşref Dede gömülü idiler. Bu türbe de Trakya Genel Müfettişi General Kazım Dirik'in emriyle ortadan kaldırılmış, taşları Muradiye kabristanına konmuştur.(...) Bu, yurttan imar adı altında yapılan tahribata çok güzel bir örnektir. Edirne'de nice ecdad yadigârı ve sanat eseri yapılar aynı zihniyetle, hem de vakıflar idaresi tarafından yıktırılıp enkazı ya haraç mezat satılmış veya kaldırım olarak yollara döşenmiştir. Bunların arasında babalarımızın, dedelerimizin mezar taşları da vardır."*⁵⁰ Kazancıgil'in bu düşüncelerine katılmamak elbette mümkün değil. Çünkü incelediğimiz kaynakların Edirne'de defnedildiğini bildirdiği, üstelik yerini belirterek söylediği onlarca şair olmasına karşılık, yapmış olduğumuz araştırmalarda Neşâtî Dede'nin kabrinden başkasına rastlamadık. Öyle ki bunlar içerisinde devrinde ünü üç kıtaya yayılmış meşhur şairler de vardı. Uzunkaldırım'da yatan meşhur Vardarlı Hayâlî Bey bunun en güzel örneğidir. Bugün bu insanların mezarlarının kaybolmuş bulunması ile Edirne'nin neler kaybettiği acaba hiç düşünülmüş müdür ? Bugün bizi ata, dede yâdigârı bu kültür mirasından mahrum bırakanları gelecek nesiller herhalde hayırla hatırlamayacaktır.

⁵⁰ Yrd.Doç.Dr. Ratip Kazancıgil : *Edirne İmaretlere*. Edirne 1991. s.42.

Şairin ölüm tarihi bazı kaynaklarda hicrî 1145/m.1732 olarak gösterilir. Galatalı Hâfız, şairin ölümü üzerine ; "*Kürsî-i Cennetde Mevlâna Enîs ola celîs*" tarih mısraını söylerken, şair Feyzî de şu tarih manzumesini kaleme almıştır :

Kutb-ı devrân mürşid-i âlem azîz ü muhterem
Geştî-i ma'nâda bahr-i mesnevî içre re'îs
Gûş edip feotin didiler Feyziyâ târîhini
Gülşen-i lâhûta göçdü âh Mevlâna Enîs

Enis Receb Dede, yaşadığı süre içinde, başta mevlevî çevreleri olmak üzere herkesin sevgi ve saygısını kazanmış birisi idi. Ölümünde bütün Edirne halkının kendisi için ağladığını kaynaklar yazmaktadır. Kültürlü, iyi huylu, güzel ahlâk sahibi, âşık ve şâir olan Enis Receb Dede, tezkire yazarı Salim'in de belirttiği gibi sâlihler zümresinin yüz suyu, mevlevîlerin taze gülüydü. İlmi mükemmel, temiz yaratılışlı bir zat idi. Şeyhliği yanında şairliği ile de tanınmış olan Enis Receb Dede'nin şiirlerinde özellikle Fuzûlî, Nefî, Fehîm, Nâilî ve Vecdî'nin etkilerini görmek mümkündür.

Gülşenî şeyhlerinden şair Edirneli Hasan Sezâyî Efendi de Enis Receb Dede'nin sohbetlerini hiç kaçırmazdı. Bir gece Şeyh Hasan Sezâyî ile dostları bir mecliste sohbet ediyorlardı. Sezâyî Efendi, kerametleri ile o meclise Enis Receb Dede'nin de gelmekte olduğuna işaret edip Muhyiddin-i Arabî'nin; "*Îzâ câe'r-receb tûra'l-aceb*" yani "Receb ayı gelince acayip şeyler görülür" sözünü söyler. Mecliste bulunanlar bu söz üzerine birbirlerine bakışırken Enis Receb Dede içeri girer ve; "*Âferin İbni Arab sad âferin İbni Arab*" diyerek yerine oturur. Orada bulunanlar her iki zatın üstün halleri ve kerametleri karşısında hayretler içinde kalıp onlara olan sevgileri artar. Enis Receb Dede'nin mürettep bir Divan'ı vardır.⁵¹

S e m a h a t Ö m e r D e d e (ö. 1214/1799) : Yenişehirli olup Konya'da çile çıkardıktan sonra babası Hasan Efendi'nin vefâtı üzerine Yenişehir Mevlevîhanesi'ne şeyh olmuş, daha sonra Edirne Muradiye

⁵¹ Safâyî : *Nuhbetü'l-Âsâr min Fevâidi'l-eş'ar*.(Tezkire). Süleymaniye Ktp. Esad Efendi 2549. yk.23a-24a. Bursalı M.Tahir : *Age*. Haz: A.F.Yavuz - İ.Özen İstanbul 1972. C.I. s.93. Şemseddin Sami : *K. Âlâm*. İst.1306. C.2. s.1058. s.265-266. Adem Ceyhan: *Enis Receb Dede. Hayatı Edebî Şahsiyeti ve Eserleri*. İslâmî Edebiyat. Üç Aylık Edebî Fikrî Mecmua İstanbul 1992. Sayı: 17. s.46-49, Sayı: 18. s.47-50.

Mevlevîhanesi'ne tayin edilmiş, ancak 1190/1776 tarihinde buradan ayrılarak Galata Mevlevîhanesi'nde bir süre ikâmet etmiş ve Kasımpaşa Mevlevîhanesi'ne şeyh olmuştur. 20 Rebiu'l-evvel 1201/1786 tarihinde meşîhati ref' olunmuş yerine tekrar Musa Dede şeyh tayin olunmuştur. Kaynaklar, Semahat Ömer Dede'nin 1201/1787'de Edirne ve 1202/1789'da da tekrar Kasımpaşa Mevlevîhanesi'ne şeyh olduğunu, daha sonra azledildiğini ve Eyüp'te ikâmeti esnasında vefât ettiğini belirtiyorlar⁵².

A l i E ş r e f D e d e (ö. 1319/1901) : Ali Eşref Dede, Yenikapı Mevlevîhanesi Şeyhi Osman Selahaddin Dede'nin yetiştirdiği Mevlevî şeyhlerinden olup⁵³, Aydın'lıdır. Konya'da âsitâne postnişîni Saîd Hemdem Çelebi'nin yanında altı sene tarîkat terbiyesi görmüş ve Ser-tabbâh Nesîb Dede Efendi'den inâbet alarak tarîkat âdâbını tamamlayarak sikke ve destâr kuşanmıştır. 1276/1859'da ma'zûl Osman Dede'nin yerine Edirne Mevlevîhanesi şeyhliğine tayin edilmiş⁵⁴, kırk altı sene bu makâm-da kalmış, seksen üç yaşında 13 Ramazan 1319/24 Aralık 1901 tarihinde tekkenin semâhânesinde vefât etmiş, daha önceden hazırlanan Enîs Receb Dede'nin bulunduğu türbeye defnedilmiştir⁵⁵. Vefâtından sonra yerine oğlu Ahmed Selâhaddin Dede (ö. 1356/1937) geçmiştir.

A h m e d S e l a h a d d i n D e d e (ö. 1356/1937) : Ali Eşref Dede'nin büyük oğlu olan Ahmed Selahaddin Dede, 1288/1871 yılında dünyaya gelmiş, babasının vefâtı üzerine 19 Ramazan 1319/30 Aralık 1901 tarihinde Edirne Murâdiye Mevlevîhanesi post-nişîni olmuş ve tekkelerin lağvı hakkındaki kanuna kadar otuz beş sene Muradiye Mevlevîhanesi şeyhliğinde bulunmuştur. Şeyh Selâhaddin Dede Edirne Mevlevîhanesi kapatıldıktan sonra Edirne Belediye Gureba Hastanesi Müdürlüğü görevini yürütmüş ve 20 Cemaziye'l-ahir 1356/27 Ağustos 1937 tarihinde dâr-ı bekâya irtihâl etmiştir.

Edirne Mevlevîhanesi son şeyhi Ahmed Selâhaddin Dede'nin dervişleri arasında şu zâtlar bulunmakta idi : Murâdiye Câmîi Kayyumu Hacı

⁵² Esrâr Dede; *Tezkire-i Şuarâ-yı Mevlevîyye*, Haz. İlhan Genç. Ank. 2000, s. 234-238

⁵³ Mehmed Ziyâ; *Yenikapı Mevlevîhanesi*, İst. 1329, s. 191.

⁵⁴ Şeyh Ali Eşref Dede, kendisinden önce Edirne Mevlevîhanesi şeyhi olan zâtın erkek evlat bırakmadan vefâtı üzerine, Konya'da açılan imtihanı kazanarak, Edirne Mevlevîhanesi'ne postnişîn olarak tayin edilmiştir. Bkz. Oral Onur; *Age.*, s. 106.

⁵⁵ Ahmed Bâdî Efendi; *Riyâz-ı Belde-i Edirne*. Beyazıt Devlet Kütüphanesi, Genel No: 10392, C.II, s.313.

Edhem (ö.?), neyzen Hüsameddin Dede (Ergut) (ö.13 Haziran 1941)⁵⁶, neyzen Kadir Dede (ö.10 Ağustos 1966), başmüezzin ve naathan Emin Efendi (ö.?)⁵⁷, kudümzenbaşı Kâmil Dede (ö.1334/1915)⁵⁸, kudümzenbaşı Ârif Dede (ö.), ilâhi okuyan Hâfız Sırrı Efendi (ö. ?), mesnevîhân Şumnulu Halid Efendi (ö. 14 Eylül 1322), mesnevîhân Hacı İbrahim (ö.), semâzen Kadir Dede (ö.), semâzen İsmail Hakkı (ö.), semâzen Selimiye İmâmı Hâfız Mustafa (ö.), semâzen Şeyh Mehmed Hayalî (ö.), meydancı Mehmed Dede (ö.14 Temmuz 1929), meydancı Derviş Ali, meydancı Derviş Şerif (ö.1966), meydancı Hasib (ö.), meydancı Nuri (ö.), meydancı Ali (ö.), meydancı Mehmed (ö. ?), meydancı Ahmed (ö. 1319/1901), meydancı Muradiye Müezzini Mustafa Akif (ö.), neyzen Hâfız Rakım (ö.1961), neyzen Seyyid Hâfız Süleyman Sakıb Dede (ö. 1286/1869), neyzen Atâullah Dede (ö. 1305/1887), neyzen Emin Dede (ö. 1346/1928) ve meydancı neferi Halid (ö. 1929)⁵⁹.

Ahmed Selahaddin Dede zamanında dergâhta çilekeş olarak da, 1307/1890 tarihinde Galata Mevlevîhanesi'nde hizmet etmiş olan 1267/1851 doğumlu Derviş Nûri, 1309/1892 tarihinde Gelibolu Mevlevîhanesi'nde hizmet etmiş olan 1290/1873 doğumlu Derviş Muhammed, 1304/1886 tarihinde yine Gelibolu Mevlevîhanesi'nde hizmet etmiş olan Muradiye Camii baş imâmı Derviş Hâfız Hakkı bulunmakta idi. Ayrıca Şeyh Ahmed Dede'nin küçük oğlu Nizâmeddin Dede, bir zamanlar Edirne

⁵⁶ Hüsâmeddin Dede, 1290/1873'de dünyaya gelmiş olup, Ahmed Selahaddin Dede'nin kardeşidir. Hüsâmeddin Ergut aynı zamanda araştırmacı Oral Onur'un dayısıdır. Oral Onur, onunla ilgili olarak şunları anlatır: "Neyzen başı olarak iki defa ayinde amatör olarak evde tertip ettiği toplantılarda dinlemek bahtıyarlığına eriştim. Hâfız Rakım Efendi, derlemelerinde yirmi veya daha kalabalık bir amatör klasik Türk mûsikîsi korosunu evinde çalıştırdığını, bu hizmetin, devam mecburiyetinden başka bir ücreti olmadığını nakletmiştir. Kendisinin büyük oğlu Ali Eşref Ergut, neyzen ve semâzendir. İki defa âyinde dönerken seyrettim. Onbeş yaşlarında idi. Mülkiye mektebini bitirdi. İcel, Siirt, Çorum, Sakarya valiliklerinde, 1960'dan sonra Daniştay üyeliğinde bulundu. Hayatta olup on yıldan fazladır paralize durumdadır. Konuşma merkezi tahrib olmuş, maalesef bilgisinden yararlanma imkanı yoktur". Bkz. Oral Onur; *Edirne Mevlevîhanesi*, İst.1999, s. 107.

⁵⁷ Emin Efendi, Muradiye Camii başmüezzini ve nâthan olup 1302/1885 yılında dünyaya gelmiştir. Bkz. *KMMA*, Dosya No: 68/32.

⁵⁸ Kâmil Efendi, Ahmed Selahaddin Dede'nin eniştesi olup, 1273/1856'da dünyaya gelmiştir. 1334/1916'da vefât etmiş ve dergâh kabristanına defnedilmiştir. Bkz. *KMMA*, Dosya No: 68/26; *ASÜD*, Defter No: 59.

⁵⁹ Rakım Ertür; "Hazret-i Mevlâna Celâleddîn-i Rumî'nin Vefatının 686. Yıldönümü Münasbetiyle Geçmiş Tarihte Edirne Mevlevîhanesi (3)", *Edirne Gazetesi*, 18 Aralık 1959, Cuma, Sene: 4, No: 1276.

Mevlevîhanesi'nde neyzenbaşılık yapmış, daha sonra Aydın ve Konya dergâhlarında neyzenbaşı ve kudümzen olarak bulunmuş, Konya'da iken Mevlâna'nın bir na'tını İsfahan makamında bestelemiş, Edirne'ye döndüğünde onun bu na'tı uzun süre dergâhta okunmuş, 1286/1870 senesinde vefât etmiş ve Murâdiye Camii kabristanına defnedilmiştir. Diğer derviş ve dedeler de şunlardır : Ser-kudüm Ali Rıza Dede (ö. 1190/1776), neyzen Said Abdullah (ö. 1222/1807), neyzen Hasan ibn Ali (ö. 1228/1813), ser-kudüm Hüseyin Dede (ö. 1250/1834), ser- kudüm Derviş Mustafa (ö. 1250/1834), neyzen Hafız Mustafa (ö. 1280/1863), neyzen Nasib Dede (ö. 1281/1864), semâzen Sadıkoğlu Hacı Mustafa (ö. 1286/1869), neyzen İbrahim Dede (ö. 1286/1869), semâzen Hasan bin Ali (ö. 1288/1871), neyzenbaşı İsmail bin Mustafa (ö. 1288/1871), Ali Eşref Dede'nin yeğeni neyzen Mehmed Nuri Efendi (ö. 1292/1875), neyzen Mehmed Emin (ö. 1322/1904), kapıcı İsmail (ö. 1322/1904). Hâfız Rakım Ertür'ün verdiği bilgilere göre, Edirne Mevlevîhanesi'nin son semâzenleri yani dervişleri ise şunlardır: Muradiye İmâmı Hâfız Hakkı, Kadir Dede (Halen Edirne Fidanlığında odacıdır.R.E.), Selimiye Câmii İmâmı Mustafa Efendi, Mücellit Mehmed Dede, Şeyh Hayalî Efendi, Bağcı Derviş Ali Efendi ve oğlu Tahsildar Şerif Efendi (Hayattadır.R.E.), şeyhin yeğenlerinden Hasib ve Nuri Efendiler (Hayattadırlar.R.E.), neyzen Hüsâmeddin Bey'in oğlu Ali Eşref bey (Eşref Ergut halen Giresun valisidir.R.E.), Terlikçi Ahmed Çavuş, Telgraf Memuru Mehmed Efendi, Muradiye Câmii hademelerinden Mustafa Efendi ve Akif Efendi (Hayattadır.R.E.), Süleyman Efendi, Şeyh Mustafa Efendi oğlu Şehâbeddin Efendi.⁶⁰

Muradiye Mevlevîhanesi'nde postnişîn olan bu zatlar dışında ayrıca Ali Dede (ö. ?), Osman Dede (ö. 1081/1670), Muhammed Ârif Dede (ö. 1095/1684), Seyyid Muhammed Dede (ö. 1095/1684), Muhammed Emin Dede (ö. 1109/1697), Osman Dede (ö. 1115/1703)⁶¹, Ali Dede (ö.?), Küçük Muhammed Dede, Emin Dede (ö. 1230/1815), Mehmed Saîd Dede (ö. ?), Süleyman Dede (ö. 1250/1834) ve Ahmed Dede (ö. 1255/1839) gibi meşâyih hakkındaki bilgilerimiz ise yok denecek kadar az olup, kaynaklarda sadece ya isimleri zikredilmekte ya da isimlerinin yanı sıra vefât tarihleri ve medfûn olduğu yerler belirtilmektedir.⁶²

⁶⁰ Dr. Selami Şimşek; Adı geçen tebliğ., s.744-745.

⁶¹ Osman Dede; Edirne Mevlevîhanesi Kabristanı'nda medfun bulunmaktadır. *ASÜD*, Defter No: 59.

⁶² Dr. Selami Şimşek; Adı geçen tebliğ. s.745

EDİRNELİ MEVLEVÎ ŞAİRLER:

Edirne'nin fethinden itibaren günümüze gelinceye kadar Edirne'de yaşamış ve ismi kaynaklara geçmiş Edirneli 21 mevlevî şair vardır. Bu şairler şunlardır :

R e v â n î (ö.930/m.1524) : XV.yüzyılın sonu ile XVI.yüzyılın başlarında yaşamış ve şöhret kazanmış olan Revânî'nin asıl adı İlyas Şücâ Çelebi'dir. Yaşadığı süre içerisinde İkinci Bâyezid (1447-1512), Yavuz Sultan Selim (1466-1520) ve Kânûnî Sultan Süleyman (1494-1566)'ın saltanatlarını görmüş, bu padişahların hizmetlerinde bulunmuştur. Şuara tezkireleri, onun bir tarikata mensubiyeti konusunda aydınlatıcı ve tatmin edici bir bilgi vermiyorlar ise de İşretnâme adlı eserinde göze çarpan mevlevîlere özgü yoğun terminolojiden hareketle Edirneli Revânî'nin özellikle ömrünün sonlarında Mevlevîlik yoluna girdiği söylenebilir.⁶³

F e d â y î (ö.969/m.1561) : Asıl adı Ali Bâlî olup, XVI.yüzyılda Edirne'de yetişen mevlevî şairlerdendir. Kültürlü, sesi güzel, yakışıklı bir genç olan Fedâyî, aynı zamanda İkinci Selim devrinin sipahi şairlerinden idi. Şehzade Mahmud ve onun ölümünden sonra Şehzade Korkut'un hizmetine girmiştir. Divan'ındaki bir murabbaında geçen "*Hazret-i Şeyhim Celaleddin-i Mevlâna-yı Rûm*" mısraından şairin mevlevî tarikatına müntesib olduğu anlaşılıyor.⁶⁴

K â m î A h m e d Ç e l e b i (ö.987/m.1579) : Edirne'de Muradiye Mahallesi'nde doğdu. Burada büyüdü ve yetişti. Babası Muradiye Mevlevîhanesi şeyhi olması nedeniyle de "*Mesnevîhanoğlu*" ünvanıyla tanındı. Tezkire yazarlarından Aşık Çelebi'nin ifadesine göre kendisi de babası gibi mevlevîlik yolunda iken ayrılmış ve ilim tahsili için İran'a gitmiş, Şiraz'da Celaleddin Devvânî'den dersler almıştır. ⁶⁵ Çeşitli medreselerde müderris olarak görev yaptı. Üçüncü Murad'ın saltanatının ilk yıllarında, hicrî 987/m.1579 tarihinde İstanbul'da vefat etmiş ve Edirnekapı dışındaki Emir Buhârî Dergâhı yakınlarına defnedilmiştir. Kânûnî Sultan Süleyman, Zigetvar seferine giderken Edirne'ye uğramış, Kâmî de kendisine bir gazel sunarak padişahın hediyelerine mazhar olmuştur.

⁶³ Rıdvan Canım: *Türk Edebiyatında Sâkinâmeler ve Edirneli Revânî'nin İşretnâme'si*. Akçağ Yay. Ank.1998.

⁶⁴ Abdurrahman Hibrî : *Enisü'l-Müsâmirîn*. İÜ.TY. 451 yk.83a.

⁶⁵ Aşık Çelebi : *Meşâirü'ş-Şu'ara*. İÜ.TY.2406. yk.125b-128b.

*Men aref esrârına âgâh olan yüzbinde bir
Tahtgâh-ı ma'rifette şâh olan yüzbinde bir*

*Lâf ile da'vâ-yı irfân eyleyen çoktur velî
Filhakîka ârif-i billâh olan yüzbinde bir*

*Ben de sultânım diyen âlemde bî-hadd ü hisâb
Bende-i dergâh-ı ehlullâh olan yüzbinde bir*

*Dem uranlar çoktur ammâ aşkdan Kâmî gibi
Cân u dilden âşık-ı Allâh olan yüzbinde bir*

B â l î Ç e l e b i (ö.XVI.yy) : XVI.yüzyılda yaşamış Edirneli mevlevî şairlerdendir. Divan'ının başında bulunan "*Edirne Dârü'l-hadis mütevellisi Bâlî Çelebi*" kaydından anlaşıldığına göre, aynı medresede mütevellî olarak bulunmuş, bilahere yine Edirne'de Sultan Selim Medresesi'nde müderris olmuştur. Bâlî Çelebi, Edirne'de Pîr Ahmed Muhtar Dede'ye intisab etmiş idi. Çelebi'nin şiir yazmaya başlaması ile ilgili olarak şöyle bir olay nakledilir : Bâlî Çelebi'nin Pir Ahmed Dede'ye intisabından sonra bu şahıs bir ara İstanbul'a gider. Burada karşılaştığı şair Hüdâyî Bey, kendisine manzum bir "*Muhabbet-nâme*" sunar. O da, bu eserin Bâlî'ye gönderilmesini ve buna bir nazîre yazılmasının kendisine teklif edilmesini söyler. Halbuki Bâlî Çelebi o güne kadar şiir söylememiştir. Fakat rivayetlere göre şeyhinin arzusu, kendisinin Hızır'la buluşmasını ve şiir söylemeye başlamasını sağlar. Bu görüşmeden sonra da âşıkâne şiirler söylemeye başlar. Yaşadığı uzun ömrü süresince dört padişahın saltanatlarını görmüş, kendi ifadesine göre Edirneli şair Necati ile de görüşmüştür. Şair Bâkî'nin gazellerini tanzir etmesinden ve İkinci Selim ile Üçüncü Murad'a sunduğu kasidelerinden şairin 1003/m.1594 tarihlerine kadar yaşadığı anlaşılmaktadır.⁶⁶

H a y â l î z â d e Ö m e r B e y (ö.1024/m.1615) : XVII. yüzyıl şairlerinden Hayâlîzâde'nin asıl adı bazı kaynaklarda Ömer olarak geçerken, bazı kaynaklarda İbrahim olarak gösterilmektedir. Edirne dünyaya gelen

⁶⁶ Hasan Çelebi : *Tezkiretü's-Şu'ara*. Haz: İ. Kutluk, Ankara 1978, 81. C.I, s. 210.

Hayâlîzâde, meşhur şair Yenice Vardarlı Hayâlî'nin oğludur. Baba dostlarından Edirneli şair Emrî, şairin doğumuna; "*Hoş veled*" tarihini söylemiştir ki bu ibare ebced hesabıyla 946/m.1540 tarihini vermektedir. Babası vefat ettiğinde Ömer Bey, 17-18 yaşlarında bir genç idi. Kendi kendisini yetiştirmek zorunda kaldı. Hayâlîzâde Ömer Bey, Edirne Muradiye Mevlevîhanesi'nde haftada iki gün Mesnevî-i Şerif okuturdu. Enisü'l-müsâmirîn müellifi A.Hibrî Efendi, şairin kendi hattı ile yazmış olduğu Ayasofya'ya dair Türkçe bir risâlenin kendisinde olduğunu kaydetmektedir. Hayâlîzâde Ömer Bey, 1024/m.1615 senesi Zilhicce ayında vefat ettiğinde 76 yaşında bulunuyordu. Merhum Ömer Bey, daha sağlığında iken Muradiye Camii avlusunda kendi mezarını kazdırıp hazırlatmış, mezar taşına da kendisine ait ;

*Yanılıp bunca günâhı eyledim nisyân ile
Hazretine nice varsın bu kulun isyân ile
Fahr-i âlem hürmetine izzetine yâ İlâh
Cennete gönder beni imân ile ihsân ile*

beyitlerini kazdırmıştı.Fakat şairin vefatına rastlayan günlerde Sultan Ahmed Edirne'de bulunduğu, Muradiye mütevellisi İsmail Efendi'nin Hayâlîzâde Ömer Bey'le olan dargınlığı ve sonuçta devrin sadrazamı Nasuh Paşa'ya telkinleriyle şairin cenazesi buraya defnedilmemiş, yakınları da Ömer Bey'in cenazesini götürüp Kıyık Mezarlığı'na defnetmişlerdir.⁶⁷

Ş i f â y î (ö.1075/m.1664-65) : Asıl adı Abdülbâkî'dir. Edirne'de öğrenim görmüş, daha sonra uzun süreli seyahatlara çıkmış, yıllarca İran ve Arabistan taraflarında bulunmuş, muhtemelen 1043/m.1664 yılında tekrar Edirne'ye dönmüştür. Bu seyahatları sırasında birçok âlimle görüşmüş, ilim ve sohbet meclislerinde bulunmuştu. Yazmış olduğu tıbbî bir eserinin önsözünde, altı sene boyunca birçok memleketi dolaştığını, Kızıl Elma'ya varıp iki defa Moskof çarına esir düşüp kurtulduğunu sonra Edirne'ye döndüğünü anlatır. Şifâyî aynı zamanda iyi bir mühür kazıcısı idi. Derviş Bâkî olarak da bilinen Şifâyî, aynı zamanda Mevlevîlik yoluna girmiş bir mevlevî dervişi idi. Sözkonusu seyahatlarını bitirip Edirne'ye döndüğü yıllarda Şifâyî, kendisini her bakımdan yetiştirmiş iyi bir hekimdi. Yazmış

⁶⁷ Abdurrahman Hibrî : *Age. İÜ.Ty. 451, 76b-77a. O. Nuri Peremeci: Edirne Tarihi. İstanbul 1940. s.239-240.*

olduğu tıp risalesi Lâtince, Türkçe ve Arapça kitapların tetkikiyle Edirne'de kaleme alınmıştır. Şifâyî, 1075/m.1664-65 senesinde Edirne Muradiye Hastanesi'nde başhekim iken vefat etmiştir.⁶⁸

Z e h r i m a r z â d e R ı z a (ö.1082/m.1671) : Seyyid Mehmed Rıza'nın doğum tarihi bilinmiyor. Devrinde Zehrimar-zâde ünvanıyla tanınmıştır. Edirne'nin tanınmış ailelerinden Zehrimaroğullarına mensup olan Rıza, Edirne'de doğmuş ve öğrenimini yine Edirne'de tamamlamıştır. Medreseyi bitirdikten sonra müderrisliklerde bulunmuş ve mahkeme naiplikleri yapmıştır. Kaynaklar daha ziyade Rumeli kadılıklarında bulunduğunu yazarlar ve şairin "mevlevîlik" ve "mevlevîler" hakkında söylediği manzumelerine istinaden onun Mevlevî olduğunu söylerler. Ancak tarikat içerisinde aktif bir derviş olup olmadığı konusu pek açık değildir. Ömrünün son yıllarında Uzunköprü'de müftülük yapmış ve 1082/m.1671'de Edirne'de vefat etmiştir. Ölüm tarihi bazı kaynaklarda 1083/m.1672 olarak geçer. Bilindiği üzere Rıza, edebiyat tarihimizdeki yerini ve şöhretini tezkiresi ile sağlamıştır. "*Rıza Tezkiresi*" adıyla bilinen bu eser, 1000-1050 (m.1591-1640) yılları arasında ölmüş olan şairler hakkında bilgiler verir. Eser, İstanbul'da 1316/m.1900 tarihinde Ahmed Cevdet Bey tarafından neşredilmiştir.⁶⁹

Ş e h î d î (Ö.1082/m.1671-72) : Asıl adı Hüseyin'dir. Esrar Dede Tezkiresi'nde şairin Hz. Hüseyin'e nisbetle bu mahlâsı aldığı kaydediliyor. Şeyh Neşâtî Dede'nin yanında yetişmiş, uzun yıllar onun hizmetinde bulunmuştur. Kendisi, seyahatı seven, derbeder bir şairdi. Şeyh Neşâtî'ye intisabından da anlaşılacağı üzere o da bir mevlevî idi. Kaynakların hakkında fazla bilgi vermediği Şehîdî, 1082/m.1671-72 senesinde vefat etmiştir.⁷⁰

N e ş â t î D e d e (Ö.1085/m.1674) : Asıl adı Ahmed'tir. O, Mevlevîlerin Rumeli topraklarında yetişen nâdîde güllerinden biri idi. Adının Ahmed olmasına rağmen kendisine Ahmed Dede denilmesinin sebebi, mevlevî dedesi olmasındandır. Çocukluk ve gençlik yıllarını doğduğu şehir olan Edirne'de geçiren Neşâtî, daha sonra Gelibolu'ya giderek devrinin mevlevî büyüklerinden olan ve Ağazâde namıyla tanınmış Şeyh Mehmed Efendi'den dersler alır. Bu esnada Ağazâde'ye intisab ederek kendisine derviş olur, onun eğitim ve öğretiminden feyz alır. Kendi şiirlerinden öğrendiği-

⁶⁸ Ahmet Bâdî Efendi: *Rıyâz-ı Belde-i Edirne*. Byzt. KTp. 10392. s.500. M. Süreyya: Sic. *Osmanî*. C. 3, s. 296. İst. 1890. A.Hibrî : *Age*. İÜ.TY.451. yk.80a.

⁶⁹ Safâyî: *Tezkire*. Sül.Ktp. Esad Ef. 2549. yk.86b-87a. Belig; *Tezkire*. İÜ. TY. 1182. yk. 30a.

⁷⁰ Bursalı M.Tahir: *Osmanlı Müellifleri*. Haz: A.F.Yavuz- İ.Özen. İst.1972. C.2, s.396. O.Nuri Peremeci: *Age*. İst.1940. s.256-257.

mize göre Neşâtî, şeyhinin vefatından sonra da seyahatlarla bir süre gezip dolaşmış, bir taraftan şiirler yazarken diğer taraftan da bilgide ve görgüde kemal derecesine ulaşmıştır. Bir ara Konya'ya gitmiş, *Kubbe-i Hadrâ'yı* ziyaret etmiştir. Mevlevîliğe intisab ettikten sonra özellikle Mevlâna'nın eserlerini daha dikkatle okur. Kısa bir süre içinde ünü geniş bir sahaya yayılır. Etrafında sayısız aydınlar toplanır. Bursalı Mehmed Tahir Efendi, *Osmanlı Müellifleri* adlı eserinde kendisi için "*Edirne'de yetişen fazilet sahibi ve ârif mevlevîlerden olup, altmış sene kadar âşıkların irşâdı ve talebelerinin öğretimi ile meşgul olarak yüze yakın şair ders halkasında feyz almıştır ki Nâil-i Kadîm, Fehim, Nazîm bunlar arasındadır*" der.⁷¹

Neşâtî, Konya'ya gidişinden bir müddet sonra ; "*Oldı yümñ ile Neşâtî mevlevîye râhber*" tarih mısraının gösterdiği 1081/m.1670 tarihinde Şeyh Osman Efendi'den boşalan Edirne Muradiye Mevlevîhanesi şeyhliğine atanmıştır. Neşâtî'nin Edirne mevlevîhanesi şeyhliği, çok tanınmış, sevilmiş ve hürmete lâyık şahsiyeti dolayısıyla çevresinde büyük bir sevinç uyandırmıştır. Bunun için de mevlevî dervişleri yeni şeyhlerini evinden alıp dergâha getirirlerken yolda âyinler yapmış, ilâhîler okumuş, hem semâ edip hem yürüyerek büyük neşelerini ifadeye çalışmışlardır. Muradiye Mevlevîhanesi şeyhliğine getirildiği yıllarda yaşı hayli ilerlemiş bulunan Neşâtî, Edirne şeyhliğinde ancak dört yıl kalabilmiş ve h.1085/m.1674 yılında vefat etmiştir. Kabri bugün Muradiye Camii avlusunda olup harap vaziyettedir. Vefatına düşürülen çok sayıda tarih arasında özellikle Nâbî (164:-1712) ve Fasih Ahmed Dede (ö.1699)'ninkiler çok meşhurdur. Fasih Ahmed Dede ; "*Neşâtî gitmeğeyle eyledi mahzûn ahhâbı*" derken Nâbî ; "*Neşâtı gitdi devrânın*" diyerek üç kelime içinde onun hem vefat yılını söylemiş, hem de mevlevî devrânının böyle bir şevk adamını kaybettiğini "*zamanın neşesi, tadı kaçtı*" diyerek üzüntüyle dile getirmiştir.

Esrar Dede Tezkiresi'nde "*Üstâd-ı üstâdâne-i Rûm*" diye vasıflandırılan Neşâtî'nin başta şair Nazîm olmak üzere, bu asrın bir kısım şairlerine hocalık ettiği malumdur. Neşâtî, klâsik edebiyatımızın estetik ölçülerini çok iyi bilen ve başarılı bir biçimde kullanan şairlerdendir. Şairin Türk şiirine getirdiği en önemli yeniliklerden biri, XVI.yüzyılda İran'da başlayan ve "*Hint Üslûbu*" denen Sebk-i Hindî akımını benimsemiş olmasıdır. Şiirlerinde, bağlı bulunduğu mevlevî tarikatının dünya görüşünü de yansıtan Neşâtî, aynı zamanda divan şiirinin ortak kavramlarına yeni bir anlatım özelliği de kazandırmıştır.

⁷¹ Bursalı M. Tahir : *Age*. Haz: A. F. Yavuz- İ. Özen. İst. 1972. C. 2, s. 396.

"Şevkiz ki dem-i bülbül-i şeydâda nihânuz" mısraıyla başlayan meşhur gazelinde esasen söylediği şudur : "Biz aşk ile mecnûna dönmüş bülbülün sesinde, nefesinde gizliyiz. Kırmızı goncanın gönlünde gizlenen al kan da biziz. Bu zayıf vücudumuzu çiy tanesi gibi gözyaşlarıyla örter, mânâ incisinin içinden geçen can ipliği gibi görünmez oluruz. Bu âlemde bir nâmı olmamak, bir iz bırakmamakla tanınsak ne ziyânı var ? Biz gönül gibi, çözülmesi zor bir bilmecede gizliyiz. Bizim her halimizi, her sırrımızı yine sabâ rüzgarı bilir. Çünkü biz onun esip dağıttığı sevgilinin saçlarının kıvrımlarında gizliyiz. Ey Neşâtî ! Allah varlığının büyük hikmeti nasıl görünmezlikse, biz de şu geçici vücudumuzu öyle görünür olmaktan kurtardık ki şimdi en parlak aynalarda bile gizliyiz".

Gerek kendi zamanında ve gerekse sonraki asırlarda birçok büyük şair tarafından şiirlerine nazireler yazılan Neşâtî, özellikle Nazîm, Nâilî, Fehim gibi çağdaşlarını, Nedim, Şeyh Galip, yakın devirde Yahya Kemal gibi kendisinden sonra gelen şairleri etkilemiştir.⁷²

*Sûziş-i dil âşıkın derd-i serinden bellidir
Nevbahâr-ı aşk gülberk-i terinden bellidir*

*Başka bir hâlet verir ebrûların çîn eylese
Tîg-ı pür-tâb-ı melâhat cevherinden bellidir*

*Kasdı uşşâka sitem mi iltifatın bu mudur
Bir nigâh gamze-i nâz-âverinden bellidir*

*Ketm-i râz eyleser de âşık Neşâtî-veş yine
Zerd-i ruhsârı ile çeşm-i terinden bellidir*

İ f f e t î (ö.1100/m.1688-89) : Sultan Üçüncü Ahmed dönemi şairlerinden olup halk arasında *Saatçi-zâde Ahmed Efendi* adıyla meşhur olmuş idi. Şiirde İffetî mahlâsını kullanan Ahmed Efendi, öğrenimini tamamladıktan sonra mülâzım ve müderris oldu. Edirne, Kütahya, Lefkoşe, Belgrad gibi değişik

⁷² Mucib : *Tezkire*. İÜ.TY.3913. yk.20b. Beliğ : *Tezkire*. Haz : A.Abdülkadiroğlu. Ankara 1985. s.586-595. Rıdvan Canım-Mustafa İsen : *Edirne Şairleri III. Neşati*. Dolunay-Aylık Fikir ve Sanat Dergisi. Sayı:29. s.29-30. Esrar Dede : *Tezkire-i Şu'ara-yı Mevleviyye*. Süleymaniye Ktp..Halet Ef. 109. yk.108b-110a. Güftî : *Teşrifâtü'ş-Şu'ara*. İÜ.TY.1533. yk. 42b-43a

Osmanlı şehirlerinde kadılık ve müderrislik görevlerinde bulundu. Tezkire yazarlarından Sâlim, şairin mevlevî olduğunu kaydetmektedir. İffetî, 1100/m.1688-89 tarihinde vefat etti. Mürettep ve mükemmel bir Divan'ı vardır.⁷³

İ b r a h i m V e h b î E f e n d i (ö.1112/m.1701) : İbrahim Vehbî Efendi, Muradiye Camii'nde imamdı. Aynı zamanda mevlevî olan bu şair, tarikat âdâbını Bostan Efendi'den öğrenmiş ve ona intisab etmiştir. Esrar Dede Tezkiresi'nde, kendisinin Neşatî Dede müridlerinden olduğu belirtilirken, Safâyî Tezkiresi'nde Gülşenî Şeyhi La'lî Mehmed Efendi'ye intisab ettiği kaydedilmiştir. Şairin Konya'ya gidip bir süre Mevlâna dergâhında kaldığı, sonra Mekke'ye giderek hacı olduğu, oradan Mısır'a gittiği bilinmektedir. Kaynakların birçoğunda kendisinden Derviş Vehbî olarak da söz edilir. Neşatî Dede'nin vefatına söylediği mersiyesi meşhurdur.⁷⁴

E n i s R e c e b D e d e (ö.1147/m.1734) : Enis Receb Dede ile ilgili ayrıntılı bilgi tebliğimizin “ Edirne Muradiye Mevlevîhanesi Şeyhleri” bölümünde verilmiştir.(Bkz.)

M û n i s D e d e (ö.1145/m.1741) : Halk arasında Derviş Mûnis adıyla bilinen ve mevlevî tarikatına mensup olan şair, Edirneli mevlevî şair Şeyh Enis Receb Dede'nin müridlerindendi. Başta mevlevî çevreleri olmak üzere hemen herkesin sevgi ve saygısını kazanmış gönül ehli bir derviş idi. 1145/m.1741 senesinde Edirne'de vefat eden Mûnis Dede, Edirne Muradiye Mevlevîhanesi bahçesine defnedilmiştir.⁷⁵

E n i s M u s t a f a D e d e (ö.1159/m.1746) : 18.asır Mevlevî şairlerinden olup Edirne'de dünyaya gelmiştir. O da hattat şairlerden idi. Enis Receb Dede'nin terbiyesiyle yetişti. Öğrenimini tamamladıktan ve şeyhinden tarikat âdâbını öğrendikten sonra önce Mekke ve Medine'ye, oradan da Mısır'a gitti. Burada Mehmed Nûrî-i Mısırî'den icazet alarak Mısır

⁷³ Safâyî : *Tezkire*. Süleymaniye Ktp. Esad Ef. 2549. yk.183a-b. Sâlim : *Tezkire*. Süleymaniye Ktp. Esad Ef. 3872. yk.114a. O.Nuri Peremeci : *Age*. İstanbul 1940. s.268

⁷⁴ Safâyî : *Tezkire*. Süleymaniye Ktp. Esad Ef. 2549. s.324b-325a. İlhan Genç : *Esrar Dede Tezkire-i Şu'arâ-yı Mevlevîyye..* İnceleme-Metin. Basılmamış Doktora Tezi. Erzurum 1986. C.2. s.396-397

⁷⁵ Fatim Davud : *Hâtimetü'l-Eş'âr*. İstanbul 1271. s.385.

Mevlevîhanesi'ne şeyh oldu. Uzun yıllar bu görevde kalan Enis Mustafa Dede, 1159/m.1746 senesinde Mısır'da vefat etti.⁷⁶

E n i s N u m a n D e d e (ö.1180/m.1766-67) : Enis Numan Dede mevlevî şairlerden idi. Edirne'de doğdu. Genç yaşta Edirne'den ayrılarak İstanbul'a geldi. Öğrenimini tamamladıktan sonra divan hocalığı, tezkerecilik, cizye muhasebeciliği, defter eminiği, reisülküttaplık, nişancılık, yeniçeri katipliği gibi çeşitli görevlerde bulundu. Şiir ve inşada tanınmış biri olan Enis Numan, tezkirelerin ifadesine göre zarif, nüktedan, sohbet ehli bir zat idi. Enis Numan Dede, aynı zamanda hattat idi.⁷⁷

T â i b E f e n d i (ö.1192/m.1778) : Mevlevî dervişlerinden olup, Edirne'de doğmuş ve büyümüş, hemen hemen ömrünün tamamını okumak ve okutmakla geçirmiş bir zat idi. Kendisine halk arasında *Hattat-zâde* derlerdi. Asıl adı Hacı Mehmed Efendi'dir. Aynı zamanda kendisi de hattat olan Tâib Efendi, sanatının zirvesine ulaşmış biri idi.. 1192/m.1778 tarihinde Edirne'de vefat etmiş ve Osman Nuri Peremeci'ye göre Edirne'de Zindanaltı'ndaki Orta Mezarlığa defnedilmiştir.⁷⁸

H â f ı z D e d e (ö.1212/m.1797) : Halk arasında "*Kömürcü-zâde*" sanıyla tanınmıştı. Nüktedân birisi idi. Mevlevî şeyhlerinden Dede Ömer Semahat hazretlerinin manevî terbiyesi ile yetişmiş ve mevlevîlik yoluna girmiş, ömrünün sonlarına doğru Güzelhisar Mevlevihânesi'ne şeyh olmuştur. 1212/m.1797 tarihinde vefat eden Hâfız Mehmed Dede'nin kabri İstanbul'da Eyüp semtindedir.⁷⁹

H o c a S ü l e y m a n N e ş e t E f e n d i (ö.1222/m.1807) : Yetiştirdiği seçkin talebeleri ile şöhret kazanmış olan Hoca Neş'et'in asıl adı Süleyman'dır. Hoca Neş'et veya Baba Neş'et diye tanınmıştır. Babası Ahmed Refîa Efendi İstanbullu olup, Enderun'dan yetişmiş, Üçüncü Ahmed ve Birinci Mahmud'a musâhiblik etmiş, dolayısıyla "*musâhib-i şehriyârî*" ünvanını kazanmış bir şair ve mûsikîşinas idi. Süleyman Neş'et,

⁷⁶ Fatın Davud: Age. İstanbul 1271. s.20. Müstakimzâde Süleyman Sadeddin: *Tuhfe-i Hattâtîn*. İstanbul 1928. İlhan Genç: Age. Erzurum 1986.C.2. s.18-19. Sadeddin Nüzhet Ergun: *Türk Şairleri*. C.3. s.1291.

⁷⁷ Fatın Davud: Age. İstanbul 1271. s.21. *Türk Dili ve Edebiyatı Ans. Dergâh Yay.* Enis Numan Madd. C.3. s.48. Müstakimzâde Süleyman Sadeddin: Age. İst.1928. s. 571. *Türk Ansiklopedisi*. Enis Numan Madd. C.15. S.Nüzhet Ergun: Age. C. 3. s. 1292-93.

⁷⁸ O.Nuri Peremeci: Age. İstanbul 1940. s.275.

⁷⁹ Esrar Dede: *Tezkire-i Şu'arâ-yı Mevlevîyye*. Süleymaniye Ktp. Halet Efendi. 109. yk. 29a. M.Süreyya: *Sicill-i Osmanî*. C. II. s. 99.

babasının sürgünde bulunduğu Edirne'de h.1148/m.1735-36'da dünyaya gelmiştir. 1750'de babasının Kaftan Ağalığı ile Hicaz'a gidişinde o da beraberdir. Mekke'den dönüşlerinde Konya'ya uğrayarak Mevlâna'yı ziyaret ederler. Neş'et bu sıralarda 14-15 yaşlarındadır. Yine Konya'da bulunduğu sırada mevlevîhanenin şeyhi tarafından kendisine mevlevî sikkesi (külâhu) giydirilir ve böylece bu genç hacı, mevlevî tarikatına intisab etmiş olur. İstanbul'a dönüşlerinden kısa bir müddet sonra da babası Ahmed Refia Efendi vefat eder. Bundan sonra öğrenimine devam eden Süleyman Neş'et, bir yandan Sarı Ali Efendi ve Yâsînî-zâde gibi devrin büyüklerinden dersler alırken, bir yandan da kendi kendisini yetiştirir. Bu arada Mesnevî'yi daha iyi anlayabilmek amacıyla da Farsça öğrenimine ağırlık verir. TahmaspKulı Han'ın İstanbul'a gelen hekimi Aymânî'den, Şiraz ve İsfahan'da şairliği ile de tanınan bu Farsça hocasından aldığı dersler sayesinde, birçok eski şairin divanlarını görüp, okuma imkânı buldu. Farsça ve Arapça şiirler yazmaya başladı. Kısa bir zaman sonra da İstanbul'da Farsça okutmakla ünlü bir hoca oldu. Öyle ki Molla Gürânî'deki evi bir okul haline geldi. 18.asrın ikinci yarısı ile 19.asrın başlarında İstanbul'da yaşayan şairler, onun tatlı sohbetlerinde tadına doyumaz anlar yaşadılar.

Her zaman sipahi kılığında gezdiği, bizzat askerler arasında savaşa katılıp dövüştüğü söylenir. Kılıç ve kalem sahibi olarak nitelendirilen Neş'et, aynı zamanda cömertliği, konukseverliği, esprileri ve hazır-cevap oluşu ile de renkli ve ilginç bir kişiliğe sahipti. Hoca Neş'et çubuk da içerdi. Bir gün meclisinde bulunanlardan biri şaka yollu kendisine ;"Efendim, cennetde ateş yok. Siz orada çubuğunuzu nereden yakacaksınız ?" şeklinde yersiz bir soru yöneltince, Hoca elinde bulunan koca çubuğu tebessümle bir kere çektikten sonra ; "Sizin için kebab pişirecek oaktan !" cevabını verir. Süleyman Neş'et Efendi, devrin birçok tanınmış kişisine öğretmenlik yaptı. Şeyh Galip bunlardan biridir. Şairin Divan'ı vardır.⁸⁰

N a k ş î M u s t a f a D e d e (ö. 1271/m.1854) : Nakşî Mustafa Dede, Edirne'de dünyaya gelmiş, öğrenimini Edirne'de tamamladıktan sonra Mevlevî dervişi olmuş, 1240/m.1825 yılında önce İstanbul'a sonra Konya'ya gitmiş, Konya Mevlevihânesi'nde "çile"sini tamamladıktan sonra Kahire'ye giderek kudümzenbaşı olmuştur. Nakşî Mustafa Dede, 1254/m. 1838'de

⁸⁰ Fatin Davud : *Hâtimetü'l-Eş'âr*. İstanbul 1271. s.406-407. Arif Hikmet : *Tezkire*. Millet Ktp. AE Tarih 798. yk.61a. F.Abdullah Tansel : *İslâm Ansiklopedisi Neş'et Madd*. C.9. s.212. Muallim Naci: *Osmanlı Şairleri*. Haz: Yrd. Doç. Dr. Cemal Kurnaz. Ankara 1986. s.76-80. Mehmed Esad Efendi : *Şâhidü'l-Müverrihîn*. Millet Ktp. AE Tarih 362.

Kahire Mevlevihânesi'ne şeyh olmuş ve bu tekkede 16 yıl süreyle şeyhlik görevinde bulunmuştur. Rivayete göre kendisinin yıllar önce söylediği ; "Allah Allah diyü gitdin vahdete Nakşî Dede" tarih mısramının gösterdiği 1271/m.1854 tarihinde vefat etmiştir. Şairliğinin yanısıra büyük bir bestekâr, neyzen ve hattat idi.⁸¹

M a h r e m D e d e (ö. XIX. yy) : XIX.yüzyıl mevlvî şairlerinden olup Edirne'de Muradiye Mahallesi'nde dünyaya gelmiştir. Burada büyümüş, öğrenimini tamamladıktan sonra Mevlvî tarikatına intisab ederek derviş olmuş ve seyahata çıkmıştır. Yıllarca diyar diyar gezmiş dolaşmış, ömrünün sonlarına doğru İzmir'e giderek burada yerleşmiştir. Sultan Abdülmecid devri sonlarında İzmir'de vefat etmiştir. Son derece güzel ney çalar, içli şiirler söylerdi.⁸²

N i z â m î (ö.XIX.yy) : Halk arasında *Hamâmî-zâde* sanıyla tanınmıştır. Edirne Rüşdiyesi'ni bitirdikten sonra İstanbul'a gitmiş, burada Askerî Tıbbiye'ye girmiş, bir süre sonra buradan ayrılarak Mevlvî dervişi olmuştur.⁸³

S o n u ç :

Hicrî 838/m.1434'den 1939 yılına kadar faaliyetlerini yaklaşık 500 sene boyunca sürdüren Edirne Muradiye Mevlevîhanesi, başlangıçta Cami ile eşzamanlı olarak hizmet verirken bir süre sonra Cami'den ayrılarak müstakil yapılar kompleksi (Semahâne, imaret, türbe, derviş hücreleri, dedelere ait odalar ve sadece Evliya Çelebi'nin varlığından sözettiği medrese) olarak varlığını muhafaza eder. Kuruluşundan kapanışına kadar, araştırmacılara göre sayısı 18 ile 27 arasında değişen şeyhin görev yaptığı Muradiye Mevlevihânesi; Mevlâna Celaleddin Rûmî'nin torunları Celaleddin ve Cemâleddin Dedeler ile Yûsuf Sîne-çâk, Neşâtî Ahmed Dede, Enis Receb Dede, Semahat Ömer Dede, Ali Eşref Dede ve Ahmed Selahaddin Dede gibi Mevlvîlik yolunun zirve şahsiyetlerine ev sahipliği yapar. Bu süreçte sadece içinde bulunduğu toplumun tasavvufî duyuş ve düşünüş dünyasına katkılar sağlamakla kalmaz, Mevlevîhane ve çevresinde oluşan şiir ve

⁸¹ O.Nuri Peremeci : *Age*. İstanbul 1940. s. 280. Türk Dili ve Edebiyatı Ansiklopedisi. Nakşî Mustafa Dede Madd. Dergah Yay. C.6. s. 506.

⁸² Fatın Davud Efendi : *Age*. İstanbul 1271. s.366-67. O. Nuri Peremeci : *Age*. İstanbul 1940. s. 280-281.

⁸³ O. Nuri Peremeci; *Edirne Tarihi*. İstanbul 1940. s. 286.

mûsikî meclisleriyle de Edirne'nin, hatta bütün Rumeli sâkinlerinin manevî feyz kaynağı olur. Pek tabii olarak bu kültür ve sanat ortamı, Osmanlı edebiyatına başta büyük şairler Neşati ve Enis Receb Dede olmak üzere; Süleyman Neşet, tezkire yazarı Zehrimarzâde Rıza, Enis Numan Dede, Şifâyî, Hayalızade Ömer Bey, Kâmî Ahmed Çelebi, Bâlî Çelebi ve Revânî Çelebi gibi edebiyatımızın önde gelen mevlevî-meşrep 21 gönül adamını kazandırır. Mevlevîhane külliyesi içerisinde yer alan imaret ise asırlar boyunca fakir fukarânın, öksüz ve yetimin imdadına koşar, açları doyurur, yaşlı ve muhtaçların koruyucusu olur.

Bir zamanlar ordularının başında Rumeline sefere giden Osmanlı padişahlarının uğramayı asla ihmal etmeyerek, şeyhlerinin hayır duasını alan, şadırvanındaki çeşmelerinden billur şerbetler akan, namaz vakitlerinde ve zikir meclislerinde saflarının arasına sıra sıra gül ve sümbül döşenen bu zarif insanlar âsitânesi, 1752 büyük depreminde tamamen yıkılmışsa da zamanla yeniden inşâ edilmiş ve 1925 yılına kadar hizmetlerini sürdürmüştür. Mevlevîhane, etrafındaki yapılarla birlikte 1939 yılında Trakya Umûmî Müfettişi General Kazım Dirik tarafından yıktırılmıştır. Bugün bu yapılar topluluğundan ayakta kalan sadece zarif Muradiye Câmii'dir. Bu güzel eser, bugün Edirne'nin en güzel tepelerinden biri üzerinde, yüzünü Rumeli ufuklarına çevirmiş, yorgun ve hüzünlü bir ihtiyar çehresiyle, 500 yılı aşan şerefli mazisinin haklı gururunu yaşamaktadır. Allah ömrünü uzun kılsın.

Değerli dinleyenlerim, hepimize teşekkür ediyorum, saygı ve sevgilerimi sunuyorum.

B İ B L İ Y O G R A F Y A :

- Selami Şimşek** ; *Dünden Bugüne Edirne Mevlevîhanesi*. Onsekiz Mart Üniversitesi İlahiyat Fakültesi Uluslararası Düşünce ve Sanatta Mevlâna Sempozyumu. 25-28 Mayıs 2006, ÇANAKKALE.
- Oktay Aslanapa** ; *Edirne'de Osmanlı Devri Abideleri*. İst. 1949.
- Ekrem Hakkı Ayverdi** ; *Fatih Devri Mimarisi*. İst. 1953.
- Atalay Bayık** ; *Edirne*. İst. 1972.
- Bursalı Mehmed Tahir** ; *Osmanlı Müellifleri*. İst. 1333.
- Büyük Türk Klasikleri**, Ötüken-Söğüt Yay. C.V; s.222-231.
- Rıdvan Canım – Mustafa İsen** ; “Edirne Şâirleri-III, Neşâtî”, *Dolunay Derg.*, Sayı: 29, Nisan-Mayıs 1988.
- Muzaffer Erdoğan**; “*Mevlevî Kuruluşları Arasında İstanbul Mevlevîhaneleri*”, İÜ. Edebiyat Fakültesi Güney-Doğu ve Avrupa Araştırmaları Dergisi, Sayı: 4-5, İst. 1975-1976, s. 19.
- Ali Enveri** ; *Semâhâne-i Edeb*. Alem Matbaası. İst. 1309.
- Oral Onur** ; *Edirne Mevlevîhanesi*. İst. 1999.
- Ahmed Bâdî Efendi** ; *Riyâz-ı Belde-i Edirne*. Haz; Ratip Kazancıgil, Edirne Valiliği Yay. İst. 2000.
- Müstakimzâde Süleyman Sadedin** ; *Tuhfe-i Hattatîn*. Neşr: İbnülemin M. Kemal İnal; İst. 1928.
- Hasan Özönder** ; *Konya Mevlâna Dergâhı*. Ank. 1989.
- Adem Ceyhan** ; “Enis Receb Dede, Hayatı, Edebî Şahsiyeti ve Eserleri”, *İslâmi Edebiyat*, İst. 1992, Sayı: 17.
- Abdülbaki Gölpınarlı** ; *Konya Mevlâna Müzesi Yazmaları*. Ank. 1994.
- O. Nuri Peremeci** ; *Edirne Tarihi*. Resimli Ay Matbaası. İst. 1939.
- Sâkıb Dede** ; *Sefîne-i Nefîse-i Mevlevîyyân*. I-III, Mısır 1283.
- Feridun Nafiz Uzluk** ; *Mevlâna'nın Mektupları*. Sebat Matbaası. İst. 1937.
- Rakım Ertür** ; “*Hazret-i Mevlâna Celâleddîn-i Rûmî'nin Vefatının 686. Yıldönümü Münasbetiyle Geçmiş Tarihte Edirne Mevlevîhanesi*” (1), Edirne Gazetesi, 16 Aralık 1959, Çarşamba, Sene: 4, No: 1274. (3), Edirne Gazetesi, 18 Aralık 1959, Cuma, Sene: 4, No: 1276. (4), Edirne Gazetesi, 19 Aralık 1959, Cumartesi, Sene: 4, No: 1277.

- Esrar Dede** ; *Tezkire-i Şuarâ-yı Mevleviyye*, Haz. İlhan Genç; Ank. 2000.
- Fatin Davud** ; *Hâtimetü'l-Eş'âr*, İst. 1271.
- Evliya Çelebi** ; *Seyahatnâme (Rumeli-Solkol-Edirne)*, Haz. İsmet Parmaksızoğlu. KTB. Yay., Ank. 1984.
- S. Nüzhet Ergun** ; *Türk Şâirleri*, I-III, İst. 1936.
- Beliğ** ; *Tezkire*. Haz. Abdülkerim Abdulkadiroğlu, Ankara 1985.
- Abdurrahman Hıbrî** ; *Enisü'l-Musâmirîn, (Edirne Tarihi 1360-1650)*, Çev. Ratip Kazancıgil, Edirne Valiliği Yay., İst. 1999.
- A. Süheyl Ünver** ; *"Edirne Mevlevîhanesi Tarihine Giriş"*, Edirne : Serhattaki Paytaht. YKY. İst. 1998.
- Sezai Küçük** ; *Mevlevîliğin Son Yüzyılı*. Simurg Yay. İst. 2003.
- Şehabeddin Uzluk** ; *Mevlevilikte Resim ve Resimde Mevlevîler*, Ank. 1957.
- İbnülemin M. Kemal İnal** ; *Son Asır Türk Şâirleri*, İst. 1970.
- Emin Nedret İşli - M.Sabri Koz** ; *Edirne: Serhattaki Pâytaht*. YKY. İst.1998
- Ratip Kazancıgil** ; *Edirne İmâretleri*. Edirne 1990.
- Ratip Kazancıgil** ; *Edirne Şehir Tarihi Kronolojisi (1300-1994)*, Edirne Valiliği Yay. İst. 1999.
- Rakım Ertür** ; *"Hafız Rakım Ertür ve Edirne Mevlevîhanesi"*, *Yöre Dergisi Hafız Rakım Ertür'e Saygı Özel Sayısı*. Sayı: 31-32, Edirne, Ekim-Kasım 2002.
- Ahmet Kuş-İbrahim Dıvarcı-Feyzi Şimşek** ; *Türkiye Mevlevîhaneleri Fotoğraf Albümü*. T.C.Konya Valiliği Kültür ve Turizm Müdürlüğü. Konya 2005 .
- Mehmed Süreyya** ; *Sicill-i Osmânî (SO)*, I-III, Matbaa-i Âmire. İst. 1308.
- Rıfat Osman** ; *Edirne Evkâf-ı İslâmiyye Tarihi (Camiler ve Mescitler)*. Haz. Ülkü Ayan Özsoy, T.C. Başbakanlık Vakıflar Genel Müdürlüğü Yay. Ank. 1999.
- Sahih Ahmed Dede** ; *Mecmûatü't-Tevârih-i Mevleviyye* .Haz. Cem Zorlu; İnsan Yay. İst. 2003.
- Şemsettin Sami** ; *Kâmusu'l-lâm*. İst. 1316.
- Şeyhî** ; *Vakâyi'ul-Fuzalâ*. Haz. A. Özcan, İst. 1989

Eki: Fotoğraflar:

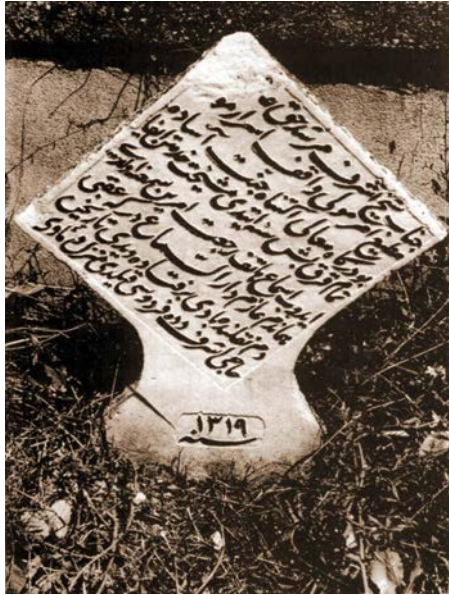
No: 1. Şeyh Neşâtî Ahmed Dede'nin Kabrinin Son Durumu (2006)
(Fotoğraf: Rıdvan Canım)



No: 2. Çelebi Celaleddin ve Cemaleddin Efendilerin Kabirleri
Edirne Muradiye Hâmûşânı. (Fotoğraf: Rıdvan Canım)



No: 3. Muradiye Mevlevîhanesi'nin İlk Postnişini
Çelebi Celaleddin Efendi'nin Mezar Taşı (Fotoğraf: H.Necdet İşli)



No:4. Şeyh Hacı Eşref Dede'nin Mezar Taşı
Muradiye Mevlevîhanesi Haziresinde.(Fotoğraf: H.Necdet İşli)



No: 5. Muradiye Camii / Güney Cephesi
(Fotoğraf: Rıdvan Canım)



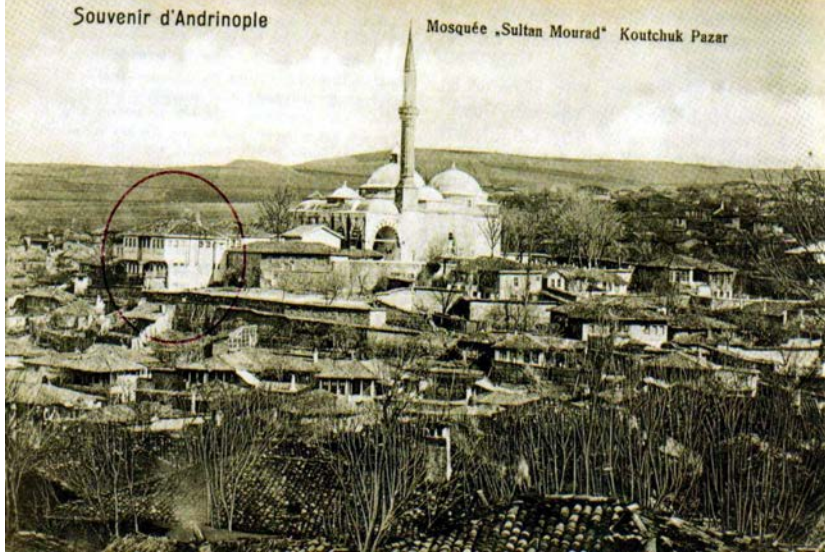
No: 6. Edirne Muradiye Camii (Mevlevihanesi)
(Fotoğraf: Rıdvan Canım)



No: 7. Muradiye Mevlevîhanesi Kuzey Cephesi
(Fotoğraf: Rıdvan Canım)



No: 8. Muradiye Camii ve Şadırvanı / Kuzey Cephesi
(Fotoğraf: Rıdvan Canım)



No: 9. Edirne Muradiye Camii ve Mevlevîhanesi.
Geçen Asrın Başlarında Mevlevîhanenin Son Durumu (Daire İçinde)