

Mevlâna Mesnevi'si Şiirleri ile Mimari Yapıda Aydınlik Konusu

Luminosity in Architectural Structure based on Mathnawi Mawlavi's Poetry

Shabnam GOLKARIAN¹

Orcid: <https://orcid.org/0000-0002-1858-0133>

E. mail: shabnam.golkarian@neu.edu.tr

DOI: <https://doi.org/10.32955/neuram2023-12-8.ch26>

Abstract:

The precious work of Jalal ud- Din Muhammad Balkhi, known as Mawlana (Rumi), called Mathnawi Manevi, includes many issues related to human life from a mystical perspective. This article aims to analyze and research one scientific-mystical data in Mathnawi, which deals with the way of life and suitable and graceful conditions for man and society. Light is a crucial theme in mysticism, and Rumi explored it extensively. Influenced by Islamic culture and its primary sources, Rumi investigated the types and uses of light, which have been paid attention to in the trend of human societies, especially in oriental-Islamic architecture. Rumi's discussions in Mathnawi's book include stable and unstable lights and different colors forming individual personalities and influencing the human soul and psyche.

This article, concerning dependent and independent variables, attempts to discuss the reasons for Rumi's approach to color and light in architecture and their application to investigate the benefits and functions of light in this world and the hereafter and compare Rumi's light thought with architectural detail. In addition, the essential and central element of light in mysticism should be explained quickly and comprehensibly by relying on Rumi's personal experiences and heavy and difficult epistemological topics.

Keywords: Rumi, Mathnawi, The role of light in architecture, Islamic architecture, Mysticism in architecture.

¹ Dr. Shabnam Golkarian, Department of Architecture, Near East University, ear East University, Near East Boulevard, ZIP: 99138, Nicosia, Mersin 10, Turkey, +90 (392) 223 64 64.

Özet:

Mevlânâ (Rumi) adıyla tanınan Celâleddin Muhammed Belhî'nin Mesnevî Manevi adlı kıymetli eseri, tasavvufî açıdan insan hayatına ilişkin pek çok konuyu içermektedir. Bu makale, Mesnevî'de yer alan, insan ve toplum için uygun ve güzel şartları, hayat tarzını konu alan ilmî-tasavvufî bir veriyi tahlil etmeyi ve arařtırmayı amaçlamaktadır. Işık, tasavvufta önemli bir temadır ve Mevlâna bunu kapsamlı bir şekilde arařtırmıştır. İslam kültüründen ve onun ana kaynaklarından etkilenen Mevlâna, insan toplumlarının eğiliminde, özellikle de doğu-İslam mimarisinde dikkat edilen ışık türlerini ve kullanımlarını arařtırdı. Mevlâna'nın Mesnevî'deki tartışmaları, bireysel kişiliklerin oluşmasında ve insan ruhunu ve psikolojisini etkilemede sabit ışıklar ve deęişken ışıklar ile farklı renkler konusunu içermektedir. Bu makale, bağımlı ve bağımsız deęişkenler açısından, Mevlâna'nın mimaride renk ve ışığa yaklaşımının nedenlerini ve bunların uygulanmasını tartışarak, ışığın dünya ve ahiretteki faydalarını ve işlevlerini arařtırmayı ve Mevlana'nın ışık düşüncesini mimari detaylarla karşılařtırmayı amaçlamaktadır. Ayrıca önemli ve merkezi bir unsur olan ışığın tasavvufta kullanımı, Mevlâna'nın kişisel tecrübelerinden, ağır ve zor epistemolojik konulardan yola çıkılarak kolay ve anlaşılır bir şekilde anlatılmalıdır.

Anahtar Kelimeler: Mevlâna, Mesnevî, Mimaride ışığın rolü, İslami mimari, Mimaride tasavvuf.

Giriş :

1. *Mesnevî Molevi Şiirlerine ve Mimariye Giriş*

13. yüzyıl İranlı şairi, filozofu ve ilahiyatçısı Mevlana Celaleddin Rumi, derin öğretileri ve şiirleriyle dünyada silinmez bir iz bırakmıştır. Çalışmaları öncelikle Sufî geleneęi ve manevi aydınlanma ile ilişkilendirilse de, Mevlana'nın etkisi dini ve edebi çevrelerin çok ötesine uzanmaktadır. Mevlana'nın fikirlerinin derin etki yarattığı alanlardan biri de mimarlıktır. Onun birlik ve uyum felsefesi, mimarlara ve tasarımcılara fiziksel olanı aşan, ruhsal ve duygusal alemlere ulaşan alanlar yaratma konusunda ilham verdi. Mesnevî Molavi'nin şiirleri mimari yapılarda ışığın kullanımı ve düzeylerine dair aydınlatıcı tartışmalar sunmaktadır.

Mimaride bu genellikle ışığın, sesin dikkatli kullanımı ve öğelerin uyumlu bir atmosfer yaratacak şekilde düzenlenmesiyle sağlanır. Sufizmde ışık genellikle ilahi aydınlanmanın sembolü olarak görülür ve mimarlar, hem görsel olarak büyüleyici hem de manevi açıdan canlandırıcı mekanlar yaratmak için vitray

pencereler, karmaşık mozaikler ve geometrik desenler gibi unsurları tasarımlarına dahil etmişlerdir. Bu tartışmalar, aydınlatma tasarımı ilkelerinin bina estetiği ve işlevselliğine dahil edilmesinin önemini vurgulamaktadır. Mesnevi Molavi'nin şiirleri ışık ve mimari arasındaki ilişkiye dair değerli bilgiler sunarak mimari tasarımda aydınlatmanın dikkatli bir şekilde ele alınması ihtiyacını vurguluyor. Şiirler, ışığın stratejik kullanımının bir mekanın genel deneyimini ve anlamını yükseltebileceğini, aynı zamanda belirli duygu ve ruh hallerini uyandırabileceğini öne sürüyor. Bu çalışma, edebiyat ve mimarlık arasındaki simbiyotik ilişkiyi anlamamıza katkıda bulunmayı, gelecekteki tasarım uygulamalarına bilgi verebilecek ve yapılı çevredeki kültürel ve manevi boyutların daha derin bir şekilde takdir edilmesine ilham verecek içgörüler sağlamayı amaçlamaktadır.

Dolayısıyla bu araştırma İran'daki tarihi bir yapıyı örnek olay olarak seçerek mesnevi şiirleri ile mimari detaylar arasındaki ilişkiyi göstermeye çalışmaktadır. Bu çalışma, ışıkla ilgili unsurlara odaklanarak Mesnevi Molevi'nin şiiri ile Ameri evinin mimari tasarımı arasındaki ilişkiyi araştırmayı amaçlamaktadır. Ameri evinin iç ve dış tasarım öğelerinin ayrıntılı bir analizini yaparak ışıkla ilgili şiirsel temaların nasıl somut mimari özelliklere dönüştürüldüğünü ortaya çıkarmayı amaçlıyoruz. Bu nedenle, Kashan Şehrindeki Ameri evinin birincil analiz konusu olduğu bir vaka çalışması yaklaşımı kullanılıyor. Değerli içgörüler sağlasa da kapsamı belirli şiirsel unsurlarla sınırlıdır ve mimari üzerindeki edebi etkilerin daha geniş bir yelpazesini kapsamak için daha fazla araştırmaya ihtiyaç duyulabilir. Ameri evinin iç ve dış tasarım öğelerinin ayrıntılı bir analizini yaparak ışıkla ilgili şiirsel temaların nasıl somut mimari özelliklere dönüştürüldüğünü ortaya çıkarmayı amaçlıyoruz.

1.1. Mesnevi Molevi'nin Şiirlerinde Işık Tasvirlerinin Yorumlanması

The "Mesnevi" ("Mesnevi" veya "Mesnevi" olarak da yazılır), Molavi veya Mevlâna olarak da bilinen ünlü 13. Yüzyıl İran şairi ve mistik Celaleddin Rumi tarafından yazılmış önemli bir Fars edebiyatı eseridir. "Mesnevi" altı kitaptan oluşan uzun bir destandır ve tasavvuf edebiyatının en önemli eserlerinden biri olarak kabul edilir. Tüm tefekkürçüler ve mistiklerin yanı sıra Maulvi'nin bakış açısına göre, ilahi öz dışında hiçbir şey kendine güvenemez. Diğer nesne ve olaylar ise varoluş zincirinde kendilerinin ötesindeki seviyelerdir (Nikravesh ve Säbernejäd, 2019).

Molavi, tüm fiziksel nesnelerin manevi unsurları temsil ettiğine ve tüm görüntülerin mistikler tarafından anlaşılabilir daha derin, manevi bir anlama sahip olduğuna inanmaktadır (Goudarzi, 2021). Mesnevi Molevi'nin şiirleri ışıkla ilgili zengin imgeler ve metaforlar içerir ve bunların mimari tasarım açısından derin anlamlara sahip olduğu şeklinde yorumlanabilir. Bu

metaforlar ve imgeler, ışığın mimari mekanları nasıl şekillendirip dönüştürebileceğinin sembolik temsilleri olarak görülebilir. Işık, çeşitli biçimlerde onun şiirinde yinelenen bir motiftir ve tipik olarak ilahi aydınlanma, ruhsal uyanış ve Tanrı'ya giden yolla ilişkilendirilir (Pishvaie ve Qayyoomi Bidhendi, 2022). Molavi'nin şiirlerinde ışık imgesine ilişkin bazı yaygın yorumlar şunlardır:

1. İlahi Işık: Mevlâna'nın pek çok şiirinde ışık, ilahi varlığı veya aydınlanmayı simgelemektedir. Manevi yolculuğu ve arayanın Tanrı arayışını temsil eder. Bu ışık, bireylere kendini gerçekleştirme ve İlahi Olan ile birleşme yolunda rehberlik edebilir.

2. İç Işık: Mevlâna sıklıkla her insanın içinde bulunan içsel bir ışıktan söz eder. Bu iç ışık, ruhun ve onun ilahi olanla bağlantı kurma potansiyelinin bir metaforudur. Ruhsal uyanış süreci bu içsel ışığı ortaya çıkarmayı ve beslemeyi içerir.

3. Güneş ve Ay: Mevlâna, varoluşun ikiliğini sembolize etmek için sıklıkla güneş ve ay imgesini kullanır. Güneş ilahi bilgiyi ve aydınlanmayı temsil ederken, ay insan egosunu ve dünyevi benliği sembolize edebilir. Yolculuk genellikle egonun karanlığından (ay) ilahi farkındalığın ışığına (güneş) geçiş olarak tasvir edilir.

4. Aşk Olarak Işık: Mevlâna'nın şiirinde ışık aynı zamanda aşkın dönüştürücü gücüyle de ilişkilendirilir. Sevgi, kalbi arındırıp aydınlatabilen, ruhsal büyüme ve Tanrı ile birliğe yol açan parlak bir güç olarak görülür.

5. Mum ve Güve: Mevlâna'nın ünlü mum ve güve metaforu, ruhun ilahi olana olan özlemini temsil eder. Mum ilahi ışığı sembolize ederken, güve, çoğu zaman kendini feda etme pahasına, karşı konulmaz bir şekilde ona doğru çekilen arayıcıdır.

6. Mistik Birlik: Bazı şiirlerde, arayan ve Tanrı'nın fiziksel dünyanın sınırlarını aşan, bir olduğu İlahi Olan ile mistik birlik deneyimini tanımlamak için ışık imgesi kullanılır (Golkarian, 2018).

1.2. Mesnevi Molevi'nin Işık Algısının İncelenmesi

Mevlâna'nın Mesnevi'sinde ışık çoğu zaman ilahi bilgiyi veya manevi içgörüyü sembolize eder. Buradaki fikir, tıpkı fiziksel ışığın karanlığı aydınlatması gibi, ruhsal bilginin de cehaletin karanlığını dağıtmasıdır.

Mevlâna, ışığı, kişinin gerçek doğasını ve ilahi olanın doğasını anlamasından kaynaklanan aydınlanma için bir metafor olarak kullanır.

"Kalbin nuru, Allah'ın nurunun özüdür; kalp nuru olmadan dünya görünmez." (Belhi, 2007), (Mevlânâ, 1987).

Mevlâna bu ayette manevi farkındalıkla eş anlamlı olan kalp ışığının insanın dünyayı algılamasına ve anlamasına olanak sağladığını öne sürmektedir.

Mevlâna, ışığı sıklıkla tüm varoluşu birleştiren ilahi mevcudiyetin metaforu olarak kullanır. Buradaki fikir, ışığın nesnelere görünür kılarak birbirine bağlılığını ortaya çıkarması gibi, ilahi ışığın da tüm yaratılışın temelindeki birliği ortaya çıkarmasıdır.

"Sen okyanusta bir damla değilsin. Sen bir damlada bütün okyanussun." (Belhi, 2007), (Mevlânâ, 1987).

Bu metaforik ifade, bireyin ilahi olanla birliğini vurgulayarak, ilahi olanın özünün her insanın içinde mevcut olduğunu öne sürer.

Aşk, Mevlana'nın şiirinde merkezi bir temadır ve sıklıkla aydınlanma ve aydınlanma getiren dönüştürücü bir güç olarak tanımlanır. Aşk, karanlığı dağıtan ve bireyleri ilahi olana bağlayan parlak bir ışık olarak tasvir edilir.

"Yara, Işığın size girdiği yerdir." (Belhi, 2007)

Bu ünlü dize, kişinin yaşadığı acının veya zorlukların (yara), ilahi sevginin dönüştürücü ve aydınlatıcı gücünün giriş noktası olabileceğini öne sürüyor (Goudarzi, 2021).

"Yara, Işığın size girdiği yerdir."

"Başım inlemelerimden uzak değil ama gözlerim ve kulaklarım o kadar da hafif değil (ilk kitabın başı)", "Köpek Mir Said'in kim olduğunu anladı, Allah'ım, o tanımlayıcı ışık nedir?"

"Köpeğin kör dilenciye saldırısı" (Belkhi,2008), (Mevlânâ, 1987).

Bu kısa ama derin ayette Mevlana, çoğunlukla acı ve ıstırapla ilişkilendirilen yaranın aynı zamanda ilahi ışığın giriş noktası olduğunu öne sürüyor. Buradaki fikir, mücadelelerimiz ve zorluklarımız aracılığıyla ruhsal aydınlanma ve büyüme için bir fırsatın var olduğudur.

Bu kavram metaforik olarak mimarideki ışığın etkileşimi ile ilişkilendirilebilir. Mimari açıdan ışık sadece fiziksel bir unsur değil, aynı zamanda anlayış ve aydınlanmanın da metaforudur. Bir binadaki ışık ve

gölgenin etkileşimi, bina sakinleri için dinamik ve dönüřtürücü bir deneyim yaratabilir (Dugar, 2018).

1.3. Şiirin Mimari Aydınlatma Tasarımına Etkisi

Mesnevi Molavi'nin şiirleri, ışığın mimari yapılarda işlevsel ve sembolik amaçlara hizmet eden çok önemli bir rol oynadığını öne sürüyor. Şiirler, dikkati belirli odak noktalarına yönlendirerek ve kutsal anlamlarını vurgulayarak aydınlatmanın kutsal alanlarda nasıl manevi bir atmosfer yaratabileceğini vurguluyor.

Ayrıca Mesnevi Molevi'nin şiirleri, mimari yapılarda ışığın kutsal, sembolik ve manevi bir öneme sahip olduğu inancını ifade etmektedir. Bu anlayış, ışığın sembolik ve manevi rezonansı açısından önemli bir unsur olarak kabul edildiği dini binalardaki aydınlatma tasarımının önemiyle uyumludur. Işığın mimari yapılardaki rolü, yüzyıllardır mimarların, tasarımcıların ve akademisyenlerin ilgisini çeken zengin ve çok yönlü bir konudur.

Mevlâna'nın şiiri sıklıkla çeşitli şekillerde yorumlanabilecek mecazi ve sembolik unsurlar içerir ve ışık teması gerçekten de eserinde mevcuttur. Işık, birçok felsefi ve dini gelenekte bilgiyi, manevi içgörüyü ve aydınlanmayı temsil eden güçlü bir semboldür.

"Yara, Işığın size girdiği yerdir. Kafam inlemelerimden uzak değil ama gözler ve kulaklar o kadar da hafif değil (ilk kitabın başı) Köpek Mir Said'in kim olduğunu tanıdı, Allah'ım, nedir o tanımlayıcı ışık? Köpeğin kör dilenciye saldırısı" (Belhi, 2008), (Rumi, Mesnevi, 1987).

Bu kısa ama derin ayette Mevlana, çoğunlukla acı ve ıstırapla ilişkilendirilen yaranın aynı zamanda ilahi ışığın giriş noktası olduğunu öne sürüyor. Buradaki fikir, mücadelelerimiz ve zorluklarımız aracılığıyla ruhsal aydınlanma ve büyüme için bir fırsatın ortaya çıkmasıdır (Goudarzi, 2021).

Bu kavram metaforik olarak mimarideki ışığın etkileşimi ile ilişkilendirilebilir. Mimari açıdan ışık, fiziksel bir unsurdur ve anlayış ve aydınlanmanın bir metaforudur. Bir binadaki ışık ve gölgenin etkileşimi, bina sakinleri için dinamik ve dönüřtürücü bir deneyim yaratabilir. Tıpkı Mevlana'nın yarayı ışık için bir portal olarak görmesi gibi, mimarlar da yapıları çevredeki insan deneyimini dönüřtürmek ve geliřtirmek için ışığı kullanan alanlar tasarlayabilirler. Işığın yönlendiren pencerelerin, çatı pencerelerinin ve diğer mimari unsurların kullanılması, bilgi arayışını ve ruhsal uyanışı temsil edebilir.

Bir mekandaki ışık ve gölgenin etkileşimi, bireyleri düşünmeye ve daha derin bir anlayış aramaya davet eden düşünceli bir atmosfer yaratabilir (Dugar, 2018). Her ne kadar Mevlana doğrudan mimari kavramlardan bahsetmemiş olsa da şiirindeki ışık, dönüşüm ve manevi içgörü temaları mecazi olarak aydınlanmayı ve aydınlanmayı ön planda tutan mimari mekanların tasarımı ve deneyimiyle ilişkilendirilebilir.

2. İran Mimarisinde Doğal Işık Kullanımının Tarihçesi

İslam kültüründe ışık, Tanrı'nın varlığının bir sembolü olarak saygı görür ve mimariyle yakından bağlantılıdır (Ahani, 2011). Nur kelimesi Kur'an'da 36 defa geçmektedir ve o kadar önem kazanmıştır ki yirmi dördüncü suredir; Buna denir. Kuran'da yer alan ünlü Nur Suresi, Müslümanlar arasında ilahi ve üstün bir varlığın yansımaları ilham etmektedir.

Allah kendisini yerlerin ve göklerin nuru olarak görmektedir: Allah göklerin ve yerin nurudur (Ahani, 2011). Hazret-i Hazret'in nuru olmadan dünyanın hiçbir kavramı ve anlamı olmadığı gibi, çeşitli cisimler de birbirinden ayrılamaz ve ayırt edilemez.

İran mimarisinde ışık metaforu metafizik anlamlar yaratır ki bu da Yezdan'ın sürekli varlığıdır. Işık, bazen gölgede veya karanlıkta saklansa da her zaman cennetin, cennetin, hakikatin ve bilginin bir erdemidir (Ayvazian, 2005).

İranlı mimarlar eserlerinde birlik kavramının çoklukta tezahürünü ve çokluğun birliğe dönüşünü göstermişlerdir. Işık kavramı yüzyıllar boyunca gelişerek mimariye canlılık kazandırmayı, yumuşaklığı ve maneviyatıyla mimari formu etkilemeyi başarmıştır. Işık, yapı, mekânsal düzen, malzeme, renk vb. gibi diğer unsur ve kavramların yanında ortaya çıkan bileşenlerden biridir ve ayrı bir unsur olarak tasarımda rolünü oynamalıdır.

Doğal ışığın en önemli özelliklerinden biri gün içindeki sırası ve dönüşümü, farklı saatlerde hareket ve hal değişimine neden olmasıdır. Geçmişte, doğal ışık kullanımı bina inşaatının temel direklerinden biri olmuş ve güneşin hareketi ve gökyüzünün ışığının kanunlarına dikkat edilmeden, ışıkların yönü, boyutları, oranları ve kombinasyonları seçilerek kullanılmıştır.

Sitelerdeki dolu ve boş alanlar anlamsızdı. Bu ihtiyaç, işin başlangıcından ve ana tasarım fikirlerinin seçiminden itibaren, iç mekanların doğal ışıkla aydınlatılmasının ana ve bariz ihtiyaçlardan biri olarak görülmesine neden oldu.

Mekân sadece duvarlarla deęil aynı zamanda ışık, düzen ve perspektifle de yaratılıyor. Mimarlar tarih boyunca ışıkla "mekân" yaratabileceklerini her zaman bilmişler ve onunla çalışmaya çalışmışlardır (Gunawan, 2022). İslam'ın İran'a gelmesinden önce Zerdüştlük, Maniheizm ve Mitraizm gibi dinler öğretilerini açıklamak için ışık alegorisini kullanmışlardır (Şekil 1).



Şekil 1: Zerdüştlük, Maniheizm ve Mitraizmi temsil eden tarihi bir anıt üzerinde sanatsal ve tarihi bir çalışma, (Soudavar, 2013)

Profesör Wolfgang'ın araştırmasına göre Persepolis binalarının açılarındaki sapmanın, yılın ilk günü ve farklı mevsimlerin farklı ışık gölgeleri oluşturularak belirlenmesine dayandığı ve bu sapmanın İranlı mimara izin verdiği tespit edildi. Yaşamak için gerekli mekanları tasarlamak. Kapısı olmayacak şekilde yapılması gerekirken Sarpresi Sykes, Hatra Sarayı için şunları söylüyor:

Bu kompleksin salonlarının çatısı ahşaptı. Boyları farklı olup, ışıkları doğuya açılan açıklıklardan ve hilallerden gelmektedir. Binanın kirişli çatıyla aydınlatılmasını gösteren Nesa'nın yeniden inşa edilmiş görüntüsüne dayanarak, Partların bu yöntemi binayı aydınlatmak için kullanmış olmaları mümkündür (Razjouyan, Mahmoud 2019).

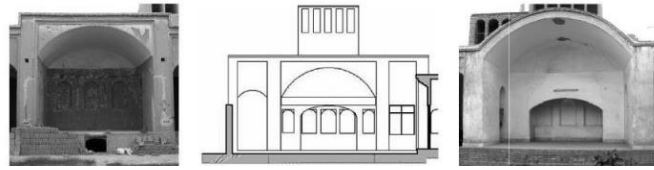
Küçük ve büyük binaların mimarisinde sis unsuru olarak ışık, binaların ve hatta kentin mimarisini ve inşasını her zaman etkileyen faktörlerden biri olmuştur. İran mimarisi de ışığı tüm dönemlerinde pratik bir unsur olarak kullanmış, doğal ve yapay ışık revak, radyasyon bandı, gölge, sabbat, jamkhaneh, rozen, roshandan, mesh vb. gibi ışığı kontrol eden unsurlarla kullanılmıştır. İran mimarisinde giriş kullanımı ve Batı mimarisinde doğal ve yapay ışık kullanımı da ışığın bina mekânının görsel ve psikolojik gelişimini etkileyen bir unsur olarak kullanıldığına işaret etmektedir.

2.1. İran Geleneksel Mimarisinde Aydınlatma Elemanları



Şekil 2: Sağdan sola doğru bina isimleri; ShahrBanu Evi, Abasi Asgari Evi, Fathollah Emami Evi, Aghaie Evi, Bani Haşimi Evi, Şeyh Fazlollah Evi, Jamali Evi, (Aamili Laila ve Ameli Abdullah, 2017).

Sundurma: Güneş ışığı ve ısı yoğunluğunun yüksek olduğu bölgelerde, içeriye uygun ve yumuşak ışığın geçtiği, en az bir tarafı bloke edilmiş, insanları yağmur ve güneş ışığıyla temastan koruyan, çatı ve kolondan oluşan mekandır. Bu durumda dolaylı veya aracılı bir şekilde ışığa sahip olacağız (Şekil 2), (Şekil 3).



Şekil 3: Sağdan sola doğru bina isimleri; ShahrBanu Evi, Abasi Asgari Evi, Fathollah Emami Evi, Aghaie Evi, Bani Haşimi Evi, Şeyh Fazlollah Evi, Jamali Evi, (Aamili Laila ve Ameli Abdullah, 2017).

Tenteler: Pencerelede gölgelendirme, doğrudan güneş ışığının pencere yüzeyine çarpmasını engeller ve bunun sonucunda güneş ışığının arkasındaki boşlukta yarattığı ısı önemli ölçüde azalır. Tentelerin doğrudan güneş ışığı kontrolü, ışık kontrolü, doğal havalandırma gibi çeşitli etkileri olabilir. Gölgelerin etkinliği farklıdır ve pencereye ilişkin kurulumlarının rengine ve konumuna ve ayrıca binadaki doğal havalandırma koşullarına bağlıdır. Kanopiler sabit, hareketli tiplerin yanı sıra ağaç gibi doğal kanopilere de ayrılmaktadır.

Saradaq & Sabat: Perdesi, üstüne konulan kirişlerin üzerine gerilerek güneşin saraya girmesini engelleyen sarayın gölgesi (Haman., s. 45). Kapalı sokak hem tropik hem de soğuk şehirlerde görülebilir. Tropikal şehirlerde sokakları dar, duvarları yüksek yapmak zorunda kalıyorlardı ve gölge oluşturmak için sabbattan çıkıyorlardı.

Kafes: Mesh kapı ve pencereler: Pencereler genellikle güneř ışığının kuvvetli olduđu bölgelerde evdeki kişilerin mahremiyetini bozmadan ışık, hava akışı ve dış manzara manzarasını sağlamak için kullanılır. Pencere ışık yoğunluđuna göre yapılmalıdır. Mesh pencereler dışarıdaki ışık ile çatı arasında, içeriden görülebilecek bir denge oluşturur.

Güneşin güçlü ışığını bloke ederek güçlü ışık karşısında gözlerin yorulmasını engeller. Mesh pencereler güçlü dış ışığı dağıtır ve azaltır. Dışarıdaki ışık yoğun olmadığında hepsi onu odanın çatısına iletiyor. Bazen cam ađ kapı ve pencerelerde de kullanılır. Ahşap, pişmiş toprak ve dökme demir ađlardan oluşan kapı ve pencereler ile açıklıklar kışın yağlı kağıtla kapatılır, yazın açılırdı.

Açıklık/ Işıklık deliđi (Rozen): Rozen ve pencere ayrılamaz. Aslında Rozen, genellikle kapının üstünde, bazen de her iki yanında ışık almak ve kapalı mekanlara serbest hava sağlamak amacıyla kullanılan bir kontrol penceresi olarak da düşünülebilir. Başka bir deyişle delik, kemerlerin çıkıntısına veya omuzuna gömülü olan delikleri ifade eder. Delik bazen ahşaptan, bazen de alçı ve kilden yapılıyordu ve çođu zaman sabitleniyordu. Merkezi ve içe dönük bir dokuya sahip olan ve antre çatısından veya diđer noktalardan antreye yeterli ışık sağlanan binalarda, giriş kapısının üzerine bir delik yerleştirilmiştir.

Orsi/Kanat: Renkli pencere kanadı, yuvarlak topuktaki kapı yerine yukarı çıkan ve istenilen bölmeye yerleştirilen filedir. Kanat genellikle kulübelerin barakalarında ve Siri'nin sođuk binalarının veranda ve revaklarında görülür. Kanat ađlarının rolü genellikle pencere ve ahşap açıklıklardır.

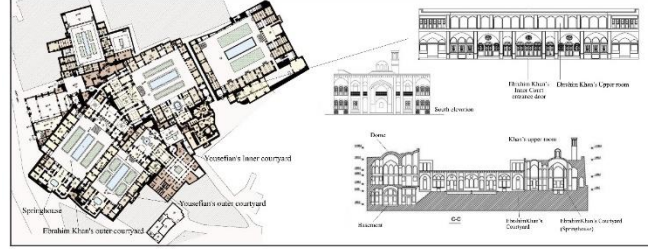
Freeze ve Khonoun: Khoon, oyulmuş tuđla ve mozaik parçalarıyla oluşturulan dekoratif bir desendir. Daha sonra suda eritilmiş toprak ve sirişam bovaları ile çeşitli renklere boyanarak binanın ön cephesine, sütunların ortasına ve "kapı frizi"ne yerleştirilir. Odalara ışık ve hava girmesi için borulara delikler açarak desenler oluşturmuşlar ve bu boruları kapı ve pencerelerin üzerinde gösterişlerdir.

Karbandi ve Muqrans: Aydınlatmanın tavandan yapıldığı mekanlarda, ışık mekana doğrudan girerek sadece bir kısmını aydınlatır. Mukarnaslar güzelliđin yanı sıra güneş ışığından olabildiğince faydalanmak için de kullanılmaktadır. Bu düzenleme onun yolundan farklı yönlere sapmasına ve içeriye yayılmasına neden olur, bu durumda binanın içinde daha büyük bir hacmi kaplayan, tekdüze ve odaklanmamış bir ışık elde etmiş olur.

Hashiti: Işık yoğunluğunun bölünmesinde ve kırılmasında önemli mimari faktörlerden biri ceviz veya dikdörtgen şeklinde yapılmış giriş holleridir. Girişin üst kısmında genellikle günün farklı saatlerinde içeriye yumuşak, yoğun ışık ileten bir tavan penceresi bulunur. Işığı ve ısıyı düzenlemek ve dengelemek için bu yöntemin kullanılması, özellikle çöl kenarında geleneksel mimarinin özelliklerinden biridir. Binanın çatısının aydınlatılmasında her türlü kemer ve sazlık önemli rol oynamaktadır. Filpash'un varlığı kubbelerde üç mimari ayırım bölgesinin oluşmasına yol açmıştır. Üçüncü alan, bazen ekseninde açılan kuki pencerelerinin bulunduğu ve binanın aydınlatılmasına yardımcı olan ana kubbedir. Kemer ve kafes giriş yönteminin icadı, çatının yükünün doğrudan kirişlere etki etmesine neden oldu, duvarlar ve kemerler hafifledi ve bölündü. Ve içine bir pencere konur ve bu sayede bol ve dolaylı ışık elde edilir. Hem yükseklik hem de genişlikteki iki kemer kemerinin kesişiminden elde edilen dört parçalı kemerde geniş açıklıklar da oluşturulabiliyor. Beşik kemer aynı zamanda mimarın iki kemer arasındaki boşluğa bir pencere yerleştirmesine ve binanın içinde doğal aydınlatma yaratmasına da olanak tanıyor.

3. Örnek Olay İncelemesi

Ameri Evi, Kaşan şehrinin en eski ve en büyük evlerinden biridir. 1778 depreminden (Karim Han Zand dönemine denk gelir) veya Muhammed Şah Kaçar dönemine denk gelen 1844 depreminden önce kurulmuş, ancak diğerinden beri inşa edilmiştir. Bu evin yakınındaki evler H. 13. yüzyıla (1800) ait olduğundan, bu evi yıkan depremin 1844 depremiyle aynı olduğu, bu evin refah ve canlanma vadisinin Kaçar döneminden sonra olduğu varsayılabilir. Ameri Evi'nin iç ve dış kısımları olmak üzere iki bağımsız avlusu vardır. Bu evde ayrıca çeşme niteliğinde açık bir avlu bulunmaktadır (Şekil 13). Bu binanın ayırt edici özelliği hem avluların genişliği hem de bu evin mekanlarının ve dekorasyonunun lüks olmasıdır. İbrahim Halil Han'ın dış avlusu, misafirlerin girişten sonra girdikleri ilk alandır. Ameri evi, Kaşan'ın tarihi ortamında yer almaktadır. Bu evin irili ufaklı yedi avlusu var. Bu avluda farklı cephelerde yer alan, farklı boyut ve oranlara sahip birçok oda bulunmaktadır. Bazı avlular duvara bakmaksızın ve dolayısıyla penceresiz olarak inşa edilmiştir ve avlunun açık alanıyla doğrudan görsel, optik ve termal bağlantısı vardır (Şekil 4). Odalar, çok sayıda ve çeşitli tavan pencerelerinin yardımıyla aydınlatma, görünürlük, havalandırma ve ısı değişimi sağlar. Bu koleksiyonda iki tür tavan penceresi vardır: tavan ve duvar. Tavan tavan pencereleri kaputun etrafında bulunurken, duvar tavan pencereleri kapı, pencere veya kanat şeklindedir. Cam yüzeyi renk ve yönelim açısından ahşaba benzer. Işıklık tipi ve sayısının seçimi mekânın konumuna, boyutlarına ve fonksiyonuna bağlıdır.



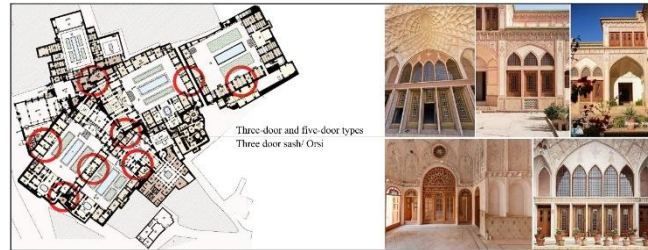
Şekil 4: Ameri evinin iç ve dış avlunun detaylı çizimi, (Yazar tarafından)

Birinci grup: Az ışık alan ve yılın her döneminde yardımcı aydınlatmaya ihtiyaç duyan odalar. Farklı katlarda yer alan bu odalar tavandan ışık almakta olup dinlenme, geçiş gibi genel aktivitelere uygundur (Şekil 5).



Şekil 5: Ameri evinin orta salonunun detayı, (Yazar tarafından)

İkinci grup: kuzeye, doğuya ve batıya bakan üç kapısı olan odalar gibi yılın yarısından fazlasında yardımcı aydınlatmaya ihtiyaç duyan odalar. Bu odalar görsel aktivitelerden ziyade genel aktivitelere daha uygundur (Şekil 6).



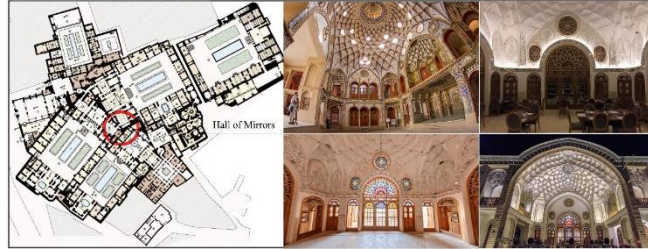
Şekil 6: Ameri evinin Üç ve Beş kapılı tiplerinin detayı, (Yazar tarafından)

Üçüncü grup: Beş kapısı doğuya ve batıya, üç kapısı güneye bakan odalar gibi yılın çoğu döneminde yeterli ancak eşit olmayan aydınlatmaya sahip odalar. Bu odalar görsel etkinliklerin gerçekleştirilmesi için uygundur. Bu odaların önünde ağaç ya da herhangi bir gölgenin bulunması odanın parlaklığını genel aktiviteler düzeyine düşürecektir (Şekil 7).



Şekil 7: Ameri evinin Beş Kapılı Kanat/Orsi detayı, (Yazar tarafından)

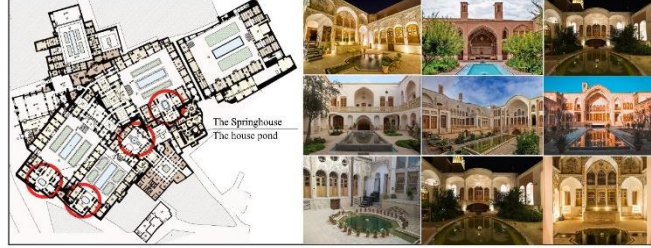
Dördüncü grup: Kuzeye ve güneye bakan, yılın çoğu gününde yeterli aydınlatmadan yararlanan ve kamusal faaliyetlere uygun büyük salonlar. Güneş bu mekanlara girdiğinde renkli camların varlığı nedeniyle parlamaya kontrol altına alınır ve mekânda güzel renkli ışıklar oluşur. Bu salonlarda dikkat edilmesi gereken ilginç nokta, odanın derinliği ile pencere taçı arasındaki uyumdur, yani Şahneshin bölümünde oda derinliği arttıkça kamış pencerenin tepesinin de yükselmesidir (Şekil 8).



Şekil 8: Ameri evinin aynalı salonunun detayı, (Yazar tarafından)

Beşinci grup: Kuzeyden ve güneyden ışık alan, ışıklandırması oldukça iyi olan ve çoğu gün görsel çalışmalara uygun, çift kanatlı hol. Bu salonun pencere taşlarında renksiz cam bulunması nedeniyle güneş lekeleri parlamaya neden olabilmektedir. Evin salonu tamamen kuzeye açık olup yeterli ışık almaktadır. Ancak uzayın büyük derinliği nedeniyle uç kısımları karanlıktır. Bu bölümde karanlığı telafi etmek için aydınlatma ve iklimlendirmeyi de

sağlayan tavan ışıklığı kullanılmıştır. Bu alanın ön kısmı görsel aktivitelere, arka kısmı ise genel aktivitelere daha uygundur (Şekil 9).



Şekil 9: Ameri evinin memba/ev göletinin detayı, (Yazar tarafından)

3.1. Bulgular

Mevlâna'nın Mesnevi şiirleri ile Ameri evinin mimari özellikleri arasındaki derin bağlantıların araştırılması, kültürel ve manevi yankılardan oluşan büyüleyici bir dokuyu ortaya çıkarıyor. Bu keşif, Mevlâna'nın şiirsel dizelerinin ve bunların Ameri evinin fiziksel dünyasındaki tezahürlerinin iç içe geçtiği karmaşık yolları ortaya çıkarmayı amaçlıyor. Mesnevi'nin şiirsel manzaraları ve Ameri evinin mekansal boyutları arasında gezindikçe edebiyat ve mimari arasındaki sinerji belirginleşiyor. Aşağıdaki paragraflarda Orta Salon, Orsi/Kanat, Salon Aynaları, Orsi Kapıları ve Ev Göleti gibi belirli mimari unsurları inceleyeceğiz. Bu inceleme aracılığıyla, ortak bir kültürel anlatının altını çizen incelikli ilişkileri aydınlatıyoruz. Bu bulgular şiir ile yapıllı biçim arasındaki karmaşık dansa dair içgörüler sunarak, Mevlâna'nın ebedi bilgeliğinin Amerikan evinin dokusunda nasıl ifade bulduğuna dair bir bakış sunuyor (Şekil 10).



Şekil 10: Mevlâna'nın Mesnevî şiirleri ile Amerikan evinin orta salonu arasındaki bağlantılar (Yazar tarafından)

Orta Salon:

Merkezi bir toplanma yeri kavramını veya bir toplantı yerinin önemini vurgulayan şiirler Mesnevi Molavi'nin eserindeki merkezi mekân. Birlik, bağlantı veya merkezi bir odak noktasıyla ilgili temalar.

*Gel, gel, her kimsen.
Gezgin, ibadet eden, ayrılmayı seven.
Önemli değil.
Bizimki umutsuzluk kervanı değil.
Yeminini bozmuş olsan bile gel bin defa.
Gel, yine gel, gel.*

Mevlana'nın bu şiiri manevi bağlamlarda birlik ve kapsayıcılığın önemini yansıtıyor. Hayatın her kesiminden bireyleri birleşmeye, farklılıklarını aşmaya ve birlik ve kabul duygusunu benimsemeye davet ediyor. Şiirin övdüğü ana kavram, manevi yolculuğun evrenselliği ve geçmiş deneyimleri ne olursa olsun herkesin buna katılmaya davet edilmesidir. Şiir, ayrımcılık ve bölünmenin aksine, karşılıklı saygı ve takdiri teşvik eden kapsamlı bir maneviyat yaklaşımını savunmaktadır (Şekil 11).



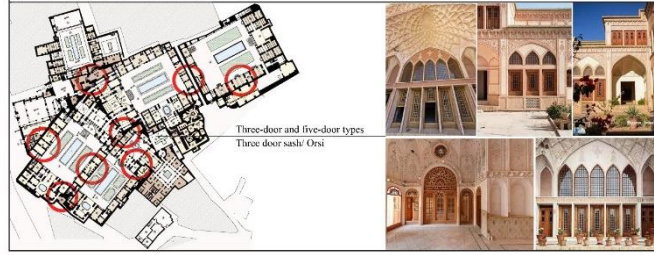
Şekil 11: Mevlana'nın Mesnevî şiirleri ile Amerikan evinin Kuşağı/Orsi'si arasındaki bağlantılar (Yazar tarafından)

Orsi Kapıları:

Kapıları, girişleri veya geçişleri mecazi veya sembolik olarak tasvireden şiirleri seçin. Eşikleri geçmenin, kapıları açmanın veya Kapının manevi veya entelektüel keşif için bir metafor olduğu fikri.

*Vurun, kapıyı açacak,
Kaybol ve o seni güneş gibi parlatacak.
Düş, ve o seni göklere yükseltecek,
Hiçbir şey ol, ve o seni her şeye dönüştürecek.*

Rumi şiirinde, manevi hakikat arayışının ve ilahi olanla bağlantının metaforu olarak bir kapıyı çalma imajını önermektedir. Yok olma ya da hiçlik haline gelme eylemi, kişinin egosundan ve benliğinden vazgeçmesi, kendisinin dönüşmesine ve daha yüksek bir duruma yükselmesine izin vermesi anlamına gelir. Kapıdan bakıldığında kişi ruhsal aydınlanma ve varoluşu daha derin bir şekilde kavrama fırsatı bulabilir (Şekil 12).



Şekil 12: Mevlana'nın Mesnevî şiirleri ile Ameri evinin Üç-Beş Kapılı Orsi/Kanadı arasındaki bağlantılar (Yazar tarafından)

Beş Kapılı Orsi/Kanatlı Salon:

Şiirler sayılarının, özellikle de beş sayısının sembolizmini tartışıyor. Tasavvuf tasavvufunda sayılar genellikle sembolik önem taşır. Örneğin:

Birlik (Bir): İlahi olanla birlik, tüm varoluşun birliği.

Dualite (İki): Benlik ile ilahi olan arasındaki ayrılık, yeniden birleşme yolculuğu.

Üçlü Birlik (Üç): Zıtlıkların sentezi, aşkın denge.

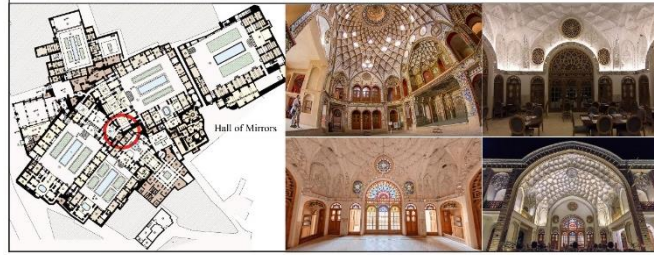
Dörtlülük (Dört): Maddi dünyada tamlık ve denge.

Öz (Beş): Çoğunlukla daha yüksek bir düzeyi temsil eden, maddi ve manevi alemlerin bütünleşmesini göstermektedir.

*Mistik ırmakların aktığı varlık bahçesinde,
Bir çiçeğe amaç olan beş yaprak bahşederiz.
Üç bilgelik fısıltısı, meltemde bir dans,
Sayılar hayatın kolaylık dokusunda masallar örüyor.
Beş, uzanacak bir el, yapılacak bağlantılar,
Parmaklar birbirine dolanmış, bir senfoni sergileniyor.*

*Üç, anların üçlüsü; geçmiş, şimdiki zaman ve kader,
Kozmik ritimde dansları titreşir.
Gökyüzündeki güneş yolculuğunun tırmanışını işaret ederken,
Beş anlamlı ışın, muhteşem gölgeler yaratıyor.
Üçü, yukarıdaki göklere doğru uzanan dallar gibi,
Mesnevi'deki sayılar kozmik bir aşkın hikâyesini anlatır.
Sayıların dansı yolunuzu gösterebilir,
Manaların sallandığı mistik Mesnevi'de.*

Mevlana'nın şiirinde, özellikle de Mesnevi'de kullanılan sayısal sembollerin kesin tanımları yoktur ve farklı yorumlara maruz kalabilirler. Bunlar, ruhsal gelişim, aydınlanma ve ilahi birlik arayışıyla ilgili bir dizi anlamı ifade etmek için sıklıkla onun ayetlerine işlenir (Şekil 13).



Şekil 13: Mevlana'nın Mesnevi şiirleri ile Amerikan evinin Ayna Salonu arasındaki bağlantılar (Yazar tarafından)

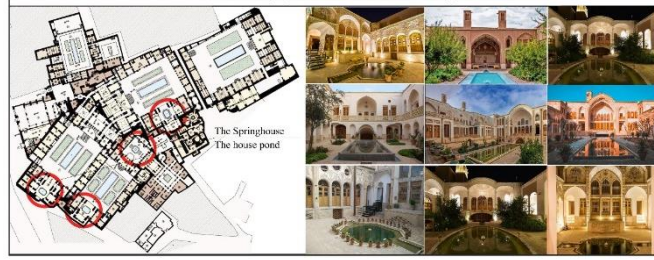
Aynalar Salonu:

Yansımaları, kendini keşfetmeyi veya aynaların metaforik kullanımını içeren şiirler. Mesnevi Molavi sıklıkla aynaları kişisel farkındalık ve ilahi metafor olarak kullanır.

*Sen, Özün Özüsün, Aşkın sarhoşluğu.
Senin övgülerini söylemek için sabırsızlanıyorum ama sessiz kal yüreğim
dilemeniz ızdırabıyla.
Yükselin ey aşıklar.
Saki taşıyıcısının yanında duralım,
Sabah oldu; içelim ve inci saçalım gecenin yol kenarında.
Aynanızı kırmaya devam edin,
gerçek yansımaya göreceksiniz.*

Mevlana'nın bilgeliği, kendimizi gerçekten görmek ve gerçek özümüzü ortaya çıkarmak için egonun ve kendini aldatmanın aynasını parçalamanın önemini

vurguluyor. Ayna, öz farkındalığın ve iç gerçekliğimizi doğru bir şekilde algılama yeteneğimizi engelleyen engellerin yıkılmasının güçlü bir sembolüdür. Mevlana'nın öğretileri, insan kalbinin tıpkı bir ayna gibi ilahi ışığı ve hakikati yansıtma potansiyeline sahip olduğunu vurgulamaktadır. Ruhsal arınma ve kendimizi keşfetme yolculuğuna çıkarak kalbimizin aynasını cilalayıp temizleyebilir, içimizdeki ilahi nitelikleri yansıtabiliriz (Şekil 14).



Şekil 14: Mevlana'nın Mesnevi şiirleri ile Amerikalıların evinin göleti arasındaki bağlantılar (Yazar tarafından)

Ev Göleti:

Su, göletler veya su kütleleri temasına değinen şiirler. Bunlar su ve aydınlanma arasındaki ilişkiyi vurguluyor.

*Bir nehrin kıyısında uyuyorum, dudaklarım kurumuş,
Rüyanızda suya doğru koştuğunuzu görüyorsunuz.
Uzakta arzunuzun suyunu görüyorsunuz ve gördüğüne yakalanıp ona doğru
koşuyorsunuz.
Övündüğün rüyada ben, kalbi perdelerin ardını görenim.
Ama her adım seni daha da uzaklaştırır tehlikeli seraplara doğru.
Hayal ettiğin andan itibaren yola çıktın mesafeyi sen yarattın sana yakın
olandan.
Birçoğu yolculuğa çıktı bu da onları hedeflerinden uzaklaştırır.
Uyuyanın sezgisel iddiaları bir fantezidir.
Senin de uykun var; Ama Tanrı aşkına,
uyuman gerekiyorsa Allah yolunda uyu.
Belki Yolda başka bir arayan sizi fantezilerinizden ve uykunuzdan
uyandıracak.
Vahşi doğada koşmayı hayal ederken, dalgalar o kadar yaklaşıyor ki.
Susuzluk sancularını hayal ederken,
su şah damarından daha yakındır.*

Ameri evinin mimari çerçevesi içinde yer alan Ev Göleti, kendisini yalnızca fiziksel bir varlık olarak değil, aynı zamanda Mesnevi şiirinin yankılarıyla yankılanan sembolik bir rezervuar olarak da ortaya koyuyor. Mevlana'nın ayetleri incelenirken, özellikle de Mesnevi'de, su sıklıkla ruhsal arınma ve dönüşümün bir metaforu olarak ortaya çıkar.

Mevlana'nın eserlerindeki metaforik "bilinç akışı"na benzeyen Ev Göleti, insan ruhunun aydınlanmaya doğru yolculuğunu somutlaştıran yansıtıcı bir havuza dönüşüyor. Mesnevî şiirinde su, arınmanın, yenilenmenin, manevi uyanışın simgesidir. House Pond bu sembolizmi yansıtıyor ve sakinleri ve ziyaretçileri mecazi bir arınma ritüeline katılmaya davet ediyor. Göletin yüzeyindeki dalgalanmalar, Mevlana'nın öğretilerinin ruh üzerindeki dönüştürücü etkilerinin görsel bir temsili haline geliyor. Bireyler Ev Göleti'ne yaklaştıkça, sadece fiziksel yansımaları üzerinde düşünmeye değil, aynı zamanda kendilerini Mevlana'nın ayetlerinin manevi yansımasına kaptırmaya da davet ediliyorlar. Dahası, Ev Göleti, Mesnevi şiirinde benimsenen birbirine bağlılığın bir mikrokozmosu haline gelir.

Sonuç: Şiir ve Mimariyi Işık Yoluyla Birleştirmek

Mesnevi şiiri, çağdaş mimari ve sürdürülebilir tasarım arasındaki kesişme üzerine yapılan bu çalışma büyüleyici bir öneri ortaya koyuyor. Bu yaklaşım, mimarlık pratiğine ve kültürel mirasın korunmasına dönüştürücü bir bakış açısı getiriyor. Mesnevi şiirlerini modern mimariyle birleştirerek sadece fiziksel yapıları değil, aynı zamanda zamana direnen hikayeleri de dikkate almaya teşvik ediyoruz. Gelenek ve yeniliğin bir arada varoluşunu benimsemek için Mesnevi şiirinin çağdaş mimari tasarımlara aşılmasını öneriyoruz.

Bu uyumlu bütünleşme, Mesnevi'nin özünü yansıtan mimari şaheserler yaratma ve aynı zamanda gelecekteki zorluklara çözüm bulma fırsatı sunuyor. Mesneviden ilham alan tasarımlar çevreye duyarlı ilkeleri bünyesinde barındırıyor ve sürdürülebilir bir gelecek için yenilik yaparken geçmişimizi onurlandıran bir mirasa bağlılığı simgeliyor. Önerilen görüntü, geleceğin mimarisi ile iki farklı ancak tamamlayıcı kültürel olgu, yani Mesnevi şiiri ve İslami geleneksel yöntem arasındaki entegrasyonu keşfetmeyi amaçladı. Resim, Mesnevi şiiri ile geleneksel ilkelerin birleştirilmesinin günümüzde, özellikle gelecekte mimari tasarımın gelişimine nasıl katkıda bulunabileceğini göstermektedir.

Bu kaynaşma sadece mimari mekanların estetiğini arttırmakla kalmıyor, aynı zamanda bu mekanlarda yaşayan veya bu mekanları ziyareteden insanlar üzerindeki duygusal ve duysal etkiyi de artırıyor. Mimari unsurlar şiirin mısraları haline gelerek bu alanlarda gezinirken deneyimimizi şekillendiriyor ve yönlendiriyor. Her pencere, koridor veya avlu, mimari şiirde bizi

keşfetmeye, düşünmeye ve bağlantı kurmaya daveteden bir kıtaya dönüşür. Şiir, karmaşık fikirleri ve duyguları özlü, çağrıştırmacı bir dille aktarma gücüyle mimari deneyimi zenginleştirir. Örneğin, Amerika'daki tarihi binalarda doğal ışığın tasarımı, mekanda yankılanacak şekilde kontrol ediliyor. Gün ışığına erişim, ışıklık sayısı, iç mekan aydınlatmasında dış manzaraların yansımaları, bina ve bitişik mekanların hacimleri kesitte gökyüzünün görünümü açığı yapacak şekilde seçilmiştir. İç mekanın cephesi ve gökyüzü maskesi seçilmiştir.

Bu kararın nedenlerinden biri de bu alanlardaki kamaşmanın kontrol altına alınması ihtiyacıdır. Bu nedenle renkli cam veya mesh çerçeve gibi aydınlatma kontrol faktörleri de eklenerek mekanın ucunun parlaklığı izin verilen sınırdan az olmaz. Mesh çerçeveler, iç mekandaki ışık ve parlama arasındaki kontrastı etkili bir şekilde ortadan kaldıran bu zorluğa pratik bir çözümdür. Yaptığımız araştırmalarda güneşli ortamlarda bile yüzeylerde parlama oluşumunun minimum düzeyde olduğunu gözlemledik. Bu, herhangi bir optik bozulma olmadan optimum görsel konfor sağladığından özellikle halka açık etkinlikler için kullanışlıdır. İran mimarisi, önemli bir unsur ve manevi dünyanın sembolü olarak kabuledilen ışığa derin bir değer veriyor. Işığın kutsallığın bir tezahürü olarak görüldüğü geleneksel mimaride İslam'ın etkisi açıkça görülmektedir.

KAYNAKÇA

Ahani, F. (2011). İran'ın geleneksel mimarisinde doğal ışık: hatırlanması gereken dersler. Mühendislikte, mimaride ve çevrede ışık, 121, 25-36. https://www.researchgate.net/publication/268239215_Natural_light_in_traditional_architecture_of_Iran_lessons_to_remember

Ayvazian, S. (2004). İran'ın Geleneksel ve İslam Mimarisinde Işık. <https://www.Semanticscholar.Org/Paper/Light-In-Traditional-And-Islamic-Architecture-Of-Ayvazian/91974293a2113db33218545b67bbbd3e9059259b> adresinden alındı

Admeen, M. (2021). En yaygın cephe tasarım stilleri. <https://memarnama.ir/> adresinden alındı

Aamili Laila, Z., Ameli Abdullah, J. (2017). Yezd-Ardakan ovasının geleneksel evlerinde sundurmanın Mozafari döneminden Kaçar dönemine

kadar evriminin araştırılması. Sayı: 62, Sayfalar: 103-118.
<https://www.sid.ir/paper/94480/fa> adresinden alındı

Akbarzadeh, M., J. (2016). Mimarlıkta Işık.
<https://bayanbox.ir/view/19133673737389856/%D9%86%D9%88%D8%B1-%D8%AF%D8%B1-%D9%85%D8%B9%D9%85%D8%A7%D8%B1%DB%8C.pdf> adresinden alındı.

Aldejani, O. (2013). Milyonlarca kişinin unuttuğu eski bir Irak şehri olan Al-Hatra. <https://www.arabiaweather.com/en/content/in-pictures-alhatra-an-ancient-iraqi-city-that-has-been-forgotten-by-millions> adresinden alındı

Balkhi, J. (2007). Şems Tebriz'in şiiri. Giriş, seçim ve yorum: Mohammad Reza Shafiei Kodkani. Tahran: Sokhan.

Balkhi, J. (2008). Feh Ma Feh: (ve yeni ekler). Tawfiq H. Sobhani tarafından düzeltilme. Tahran: Kitab'ı Ayırıştırma.

Dugar, A.M. (2018). Mimari aydınlatma tasarımında şiirin rolü. Aydınlatma Araştırma ve Teknolojisi, 50(2), 253-265.
https://www.researchgate.net/publication/306429801_The_role_of_poetic_s_in_architectural_lighting_design adresinden alındı

Golkarian, G. (2018). Mevlana İlmî ve Tasavvufta İlahî Aşk. Вісник Національної академії керівних кадрів культури і мистецтв, (1).
https://www.academia.edu/38250691/Divine_Love_In_Rumi_Lore_and_Mysticism_pdf?ri_id=1253485 adresinden alındı

Gunawan, F., Yatmo, Y.A. ve Atmodiwirjo, P. (2022). MİMARLIKTA AYDINLATMANIN EVRİMİNİN İZLENMESİ. Mimarlık&Çevre Dergisi, 21(2), 139-156. <https://iptek.its.ac.id/index.php/joae/article/view/14604> adresinden alındı

Goudarzi, Y. (2021). Mevlana'nın düşüncesi ve mimarın yaratılışıyla ilişkisi Karşılaştırmalı Din ve Tasavvuf Çalışmaları, 5 (2), 65-81. DOI: 10.22111/jrm.2022.35829.1050

Mevlânâ, J., M. (1987). "Mesnevi", 9. baskı, Emir Kabir Yayınları, Tahran.

Majlisi, A. (2021). İran hamamının olağanüstü örneğini keşfedin. <https://www.tehrantimes.com/news/458104/Discover-outstanding-example-of-Iranian-bathhouse> adresinden alındı.

Nikraves, R. ve Sâbernejâd, Z. (2019). Mesnevi Manevi'den yola çıkarak Mimarlıkta Hayal Gücünün Konumunun Tanınması. Mito-mistik edebiyat dergisi, 15(56), 281-310.

Pishvaie, H.R. ve Qayyoomi Bidhendi, M. (2022). Toprak ve Hikmet, Rumiâs Mesnevi'sinde Mimarlıđın Durumu Üzerine Düşünceler. İnan Mimarlık Arařtırmaları Dergisi, 2(3), 17-35. https://jias.kashanu.ac.ir/article_111707_en.html adresinden alındı.

Soudavar, A. (2013). Avesta'dan Sufi İncelemelerine: Standart Bir Edebiyat Tekniđi, https://www.Academia.Edu/2952165/From_The_Avesta_To_Sufi_Treatises_A_Standard_Literary_Technique adresinden alınmıřtır.

Sundberg, E. (-nd). Pinterest'te. https://www.pinterest.com/ebba_sundberg/ adresinden alındı

Saljoughinejad, S. ve Sharifabad, S.R. (2015). İnan'ın yerel konutlarında kullanılan iklim stratejilerinin mekansal kurucu unsurlara göre sınıflandırılması. Bina ve Çevre, 92, 475-