

MEVLÂNÂ TÜRBESİNİN ÇİNİ TEZYİNATI

Doç. Dr. Yılmaz ÖNGE

Mevlânâ Celâleddin Rumi, şahsiyeti, düşünceleri ve eserleri ile olduğu kadar, kendisinin ve yakınlarının medfun bulunduğu türbesi ve bunu çevreleyen dergâh manzumesi ile de Türk Kültür ve San'at Tarihinde önemli bir yer işgâl eder. Ancak, daha ziyade Mevlevilik tarikatı dolayısıyla kendisi ve eserleri hakkında yapılmış pek çok araştırma ve neşriyata rağmen, melevihaneler ve bunların başında yer alan Konya Mevlânâ Dergâhı ve Türbesi hakkında bildiklerimiz çok mahduttur. Mevlânâ'nın Türbesi hakkındaki en önemli çalışma, Dr. Y. Mimar Şehabettin Uzluk'un 1946 yılında yayınlanan «Mevlânâ'nın Türbesi» isimli kitabıdır.¹ Prof. Dr. Halûk Karamağaralı'nın Türk Etnografya Dergisi'nin 1964 yılına ait VII-VIII. sayısındaki «Mevlânâ'nın Türbesi» isimli makalesi² de, halen son yayın olma özelliğini muhafaza etmektedir.

Konya Dergâhının nüvesini teşkil eden Mevlânâ'nın Türbesi, mimarisi ile olduğu kadar, tezyinatı ve mefruşatı ile de Sanat Tarihimizin çok önem arzeden eserlerinden biridir. 1247 M. tarihindeki yapışından günümüze kadar, bu türbenin ilk hâlini muhafaza edemediği, muhtelif zamanlarda, çeşitli tamirat ve tadilat sonunda, şimdiki görünüşünü aldığı anlaşılmaktadır. Fakat, Bedreddin Tebrizi'nin eseri olan ilk yapısından başlayarak, sonraki müdahalelerle hangi biçimlere girdiği, yapılan değişikliklerin hangi kısımlara inhisar ettiği kesinlikle bilinmemektedir. İşte bu yüzden Mevlânâ Türbesinin çini tezyinatı hakkındaki araştırmalarımızı, yazılı belgelerin yanı sıra, mümkün mertebe resimli belgelere istinat ettirmeyi ve bunları da, görebildiğimiz orijinal malzeme ile örneklemeyi tercih ettik.

Bugün için, Mevlânâ Türbesi veya Dergâh manzumesi ile ilgili olarak, bulabildiğimiz resimli belgeler fazla değildir. Türbe ile der-

(1) Şahabettin Uzluk, Mevlânâ'nın Türbesi, Konya 1946.

(2) Halûk Karamağaralı, «Mevlânâ'nın Türbesi», Türk Etnografya Dergisi, Sayı : VII-VIII, İstanbul 1936, s. 33-42.

gâhi gösteren, bilinen en eski resimli belge, XVI. yüzyıldan kalmış bir minyatür olup, Matrakçı Nasuh'un 944/1537 tarihli «Mecmua-i Menazil» veya «Beyan-ı Menazil-i Sefer-i İrakeyn-i Sultan Süleyman Han» isimli eserinde, Konya şehri ile birlikte yer almıştır.³ Dergâha güneyden bakıldığına göre ve oldukça stilize edilmek suretiyle çizilen bu resimde, bir çok gerçekçi taraflara rağmen, türbenin dörtgen kaide üzerinde, sekizgen pirizma biçiminde bir kasnağın taşıdığı, piramidal bir külâhla gösterilmiş bulunması, hal-i hazır durumuna uymamaktadır. Nitekim yine bu minyatürde, aslında kuzeye açıldığı bilinen türbe kapısı, güneye açılmıştır. Kasnağın cephelerindeki basık kemerli panoların içleri ve külâhın üzeri, firuze yeşili renkte, altıgen çinilerle kaplanmıştır. Bu çinilerin, ayrıca altın yıldız ile süslendiği dikkati çekmektedir.

Tarihi kaynaklara göre Mevlânâ Türbesi, XIV. yüzyıl sonunda (1396 M.) ilâve edilen,⁴ yüksek, külâhlı örtünün ilk biçimi hakkında kesin bilgimiz olmamakla beraber, bunun Matrakçı'nın minyatüründeki gibi sekizgen pirizma gövdeli, piramidal külâhlı olamayacağını ileri sürmek mümkündür. Nitekim, Anadolu'da XIII. yüzyılın ortalarından itibaren kubbe, minare gibi mimarî elemanları dilimlerle süsleme modasına, Mevlânâ Türbesinin üst yapısında da uyulduğu söylenebilir. Hattâ Türbenin bu dilimli üst örtüsünü yaptıran Karamanoğlu Alaaddin Beyin, kendisi için 1397 M. tarihinde Karaman'da yaptırdığı türbede de böyle dilimli bir külâh görülmektedir.⁵ Yine Karamanoğulları tarafından yaptırılan Konya'daki 1349 M. tarihli Şeyh Şücaeddin Türbesinde⁶ ve Akşehir'de 1410 M. yılında tamir ve tecdid edilen Seyyid Mahmud Hayran Türbesinde⁷ böyle dilimli kubbe veya külâhlar mevcuttur. Üzerleri tamamen çini ile kaplanmış, dilimli külâh veya kubbelerin en eski örnekleri ise Semerkant'ta XIV. - XV. yüzyıllara ait Şahzinde, Gur-u Mir ve Herat'ta Gevher Şad türbelerinde karşımıza çıkmaktadır. İşte bu düşüncelerle, Mevlânâ Türbesinin bugünkünden farklı şekilde, fakat yine çin-

-
- (3) Nasuhü's-Silâhi (Matrikçı), *Beyan-ı Menazil-i Sefer-i İrakeyn-i Sultan Süleyman Han* (Önsöz, Giriş, Çevriyazı, Notlar ve Dizimler ile Tıpkıbasımı Yayına Hazırlayan Prof. Dr. Hüseyin G. Yurdâydın). Ankara 1976, s. 17 a.
 - (4) H. Karamağaralı, a. m., s. 42.
 - (5) Yılmaz Önge, «Karamanoğlu Alaaddin Bey Kümbetinin Restorasyonu», *Rölöve ve Restorasyon Dergisi*, Sayı : 1, Ankara 1974, s. 21-46.
 - (6) İbrahim Hakkı Konyalı, *Abideleri ve Kitabeleriyle Konya Tarihi*, Konya 1964, s. 758.
 - (7) Yılmaz Önge, «Konya, Akşehir Seyyid Mahmud Hayran Türbesinin Restorasyonu», *Rölöve ve Restorasyon Dergisi*, Sayı: 2, Ankara 1975, s. 77-121.

nilerle süslenmiş dilimli gövde ve külâhının, ilk yapısından bu yana biçimini koruduğunu iddia etmek mümkündür. Yani Matrakçı'nın eserinde görülen biçim, gerçeği yansıtmamaktadır. Zaten böyle bir muhdes örtü için, türbenin yıldız biçimindeki orijinal tonuzu da uygun değildir.

Mevlânâ Dergâhının avlusu içinde, kuzey tarafta, muhtelif tairirlerden çıkarılan çinilerden teşekkül etmiş bir yığın mevcuttur. Bu çini yığını içinde, Müze Müdürlüğünün müsaadesi ile yaptığımız araştırmalarda,⁸ tesadüfen bulabildiğimiz bazı parçalar, kanaatimizce, Mevlânâ Türbesinin en eski çini kaplamalarından olmalıdır (Res. 1). Yaklaşık 28x28 cm. ebadında ve 4 cm. kalınlığındaki bu parçalar, türbenin gövde dilimlerine uyacak biçimde, kavisli yapılmıştır. Kirli sarı renkte, kumlu bir topraktan hazırlanmış hamur üzerine, çok renkli sırla süslenmiş, hatayî üslûpta kıvrım dallar, yapraklar, geometrik şekiller ve yer yer altın yaldızın kullanıldığı çiçekleri ihtiva eden bu parçalar, XIV. ve XV. yüzyılın karakteristik özelliklerini taşımaktadır. Yine söz konusu parçalar arasında, ters yüz palmetlerin tekrarlandığı 27x33 cm. ölçülerinde düz parçalar da bulunmaktadır. Hatayî üslûpta süslenmiş kavisli parçalar, muhtemelen türbenin gövde veya külâh kaplamasına, palmet motifli düz parçalar ise, gövde altındaki poligonal oturtmalığa ait olmalıdır. Hattâ, 1985 yılında Dergâhın mescid ve semahane kubbelerinin tamiri sırasında, çamur sıva arasında ele geçen, hatayî tezyinat üzerine sülüs yazılı bir parça da, gövdeyi dolanan eski ayet kuşağına ait gibidir. Dikkate değer diğer bir husus, bu çinilerin benzeri başka parçaların, Konya Alaaddin Camii avlusundaki Kılıç Arslan Türbesinin sanduka kaplamaları arasında görülmesidir. Düşüp kaybolan, orijinal Selçuklu çinilerinin yerine, sonradan ve gelişigüzel yamandığı anlaşılan bu kavisli parçalar da, kanaatimizce Mevlânâ Türbesinin eski kaplamalarındandır.

Dergâhın genişletilmesi sırasında, yan duvarlarının kaldırılarak, çevresini saran diğer mekânlara bir baldakin hâlinde bağlanan Mevlânâ Türbesinde, bu büyük değişiklik, Osmanlı padişahı Sultan II. Bayezid zamanında yani XVI. yüzyıl başlarında olmuştur. Fakat bu tadilat esnasında üst örtüye müdahale edilip edilmediği bilinememektedir. Değerli ilim adamlarımız Yrd. Doç. Dr. Yusuf Oğuzoğlu ile Selçuk Mülâyim'den öğrendiğimize göre, XVII. yüzyıl sonla-

(8) Bu konuda başta Müze Müdürü Sayın Erdoğan Erol olmak üzere diğer yetkililere teşekkürü borç biliriz.

rında vukubulan şiddetli bir deprem, Mevlânâ Türbesinin üst örtüsünü de harap etmiştir.⁹ Devrin padişahı Sultan II. Mustafa, türbenin tamiri için Hassa Mimarbaşı Mehmed Ağa'yı vazifelendirmiş; eski şekline ve nakışlarına uygun olarak İznik'te yaptırılan çinilerle eski örtü aynen ihya edilmiştir. Bu işle ilgili vesikalarda, Türbe çinilerinin nakışlı olduğu hakkındaki kayıt, bizim için bilhassa önemlidir. Keza, XVII. ve XVIII. yüzyıllara ait Menasık-ı Hac, Tuhfetü'l-Hüccac gibi bazı Hac rehberlerinde de, Mevlânâ Türbesinden bahsedilirken, çinilerinin nakışlı olduğu belirtilmiştir.¹⁰

Muhterem Dr. Y. Mimar Şehabettin Uzluk'un «Resimde Mevleviler Mevlevilikte Resim» isimli kitabında yayınlanan ve Mısır'dan getirilmiş bir resim, kanaatimizce dergâhın XVIII - XIX. yüzyıllarındaki durumunu göstermektedir.¹¹ Sultan Selim Camiinin minaresinden bakılarak çizilmiş gibi görünen bu resimde, Kubbe-i Hadra, nisbetsiz yükseklikteki silindirik gövdesi ve külâhı ile dikkati çekmekte; fakat detaylar belli olmamaktadır.

XIX. yüzyılın ilk çeyreğinde Leon de Laborde tarafından yapılmış iki Konya gravüründe, Mevlânâ Türbesi yine benzer bir şekilde, çok şematik olarak resmedilmiştir.¹² Dolayısıyla, çini tezyinatı hakkında bir şey söylemek mümkün değildir. Sultan II. Mahmud tarafından yaptırılan 1233/1817 yılındaki tamiratta, Mustafa Ağa eminiyle görevlendirilmiştir. Buna ait kayıtlarda, Mustafa Ağa'nın iyi bir ressam olduğu ve çizdiği modeller üzerine, yeni çinilerin Kütahya'da imâl edildiği belirtilmektedir. Sökülen eski çinilerin bir kısmı Tarikatçı Bahçesi denilen mahalle gömülmüş, bir kısmı da Kız Kubbesi adındaki yere konulmuştur.¹³ Ressam Hüsnü Yusuf Bey tarafından XIX. yüzyılın ilk yarısında, Dergâhın, Ereğli yolundan gelindiğine göre çizilmiş bir resmi oldukça ilgi çekicidir.¹⁴ Şüphesiz, Mev-

(9) Yrd. Doç. Dr. Yusuf Oğuzoğlu - Yrd. Doç. Dr. Selçuk Mülayim, «Konya Mevlânâ Tübesi'nin Restorasyonu ile İlgili H. 1109 (1698) Tarihli Üç Belge», Arkeoloji-Sanat Tarihi Dergisi III, İzmir 1985 (Baskıda)

(10) Süheyl Ünver «17 inci Asırda Konya Kalesi İçinde ve Dışındaki Binalar Hakkında», Konya, Nisan, Mayıs, Haziran 1947, Sayı : 102, 103, 104. s. 5; Mehmet Önder, Seyahatnamelerde Konya, Konya 1948, s. 33.

(11) Şehabettin Uzluk, a.e., s. 97 ve 142. Resim.

(12) Léon de Laborde, Voyage de l'Asie Mineure, Paris 1838.

(13) Mehmed Ziya, Yenikapı Mevlevihanesi, İstanbul 1329, s. 76; Şahabettin Uzluk, a.e., s. 140.

(14) Mevlânâ Dergâhı ile Sultan Selim Camiini, hayali bir çevre içinde gösteren bu resim, artistik değerine rağmen, maalesef güvenilir bir belge olmaktan uzaktır.

lânâ Türbesi ile ilgili en önemli resimli belgelerden biri, XIX. yüzyıl sonlarında Konya'ya gelen İsveç'li G. Berggeren'in çektiği fotoğraftır (Res. 2). Hamuşan Kapısı tarafından Kubbe-i Hadra'ya bakıldığına göre çekilmiş bu fotoğrafta, türbenin gövde ve külâh biçiminin bugünkünden farklı olmadığı; buna mukabil çini kaplamalarının harçla değil, çivilerle tutturulmuş bulunduğu açıkça görülmektedir (Res. 3). Bu fotoğraf en geç, türbenin 1283/1866 yılındaki tamiratından sonraki durumunu aksettirmektedir. Kara Şemsi adındaki bir Mevlî dervişinin bu tamirat için söylediği kasidede, çini tezminata çivilerin de katıldığı, şu beyitten açıkça anlaşılmaktadır:¹⁵

**Ne kubbe, kubbe-i ranâ ki nakş-ı mih-ı siminin
Felek âyinesinde gösterir encüm deyu gûya**

Fotoğrafta dilimli gövdenin oturtmalık kısmı kurşunla kaplanmış bulunmakla beraber, altında profilli bir kısmın olduğu bellidir. Onaltı dilimli gövde ise, 13x28 cm. ebadında, düz mavi sırlı ve 1.5 cm. kalınlığında çini plâkaların dikey durumda yanyana çakılmaları ile kaplanmıştır. Her plâka, alttan ve üstten çivilerle tutturulacak şekilde, özel olarak imâl edilmiştir. Külâh altında ise, aynı renk zemin üzerine beyaz sülüsle yazılmış ayet kuşağı yer almaktadır. Beyaz mermerden profilli bir silme ile başlayan, dilimli külâhın çinileri de, tam ortalarından birer çivi ile tutturulan ve yukarıya doğru küçülen, dörtgen plakalar hâlinindedir. Bu plakalarda çivi delikleri, sekiz köşeli birer yıldız motifinin ortasına açılmıştır. Bu kaplamaya ait çinilerden bazı örnekler de, söz konusu yığın içinde tarafımızdan bulunmuştur.

Sultan V. Mehmed Reşad zamanına tesadüf eden 1327/1912 tamirinde, Emin Usta tarafından Kütahya'da yeni çiniler yaptırılarak kaplandığını haber veren yazılı kaynaklarla birlikte, türbenin bu son durumunu gösteren fotoğraflar da mevcuttur (Res. 4). Muhterem. Uzluk Bey, eski çinilerin 1912 de, elli sandık içinde türbede muhafaza edildiğini; ancak çinileri göremediği için, bunların hangi devre ait olduklarını söyleyemeyeceğini bildirmektedir. Yalnız, Velet Çelebi'nin düştüğü kayıtlara göre, bu çinilerin üzerlerinin altın yıldızlı olduğuna işaret etmektedir.¹⁶ Mevcut fotoğraflara göre, bu tamirde dilimli gövdenin oturtmalık kısmı, ortasında stilize çiçekleri ihtiva eden, çini bir kuşakla süslenmiş; bunun üstüne de çiniden

(15) Şahabettin Uzluk, a.e., s. 147.

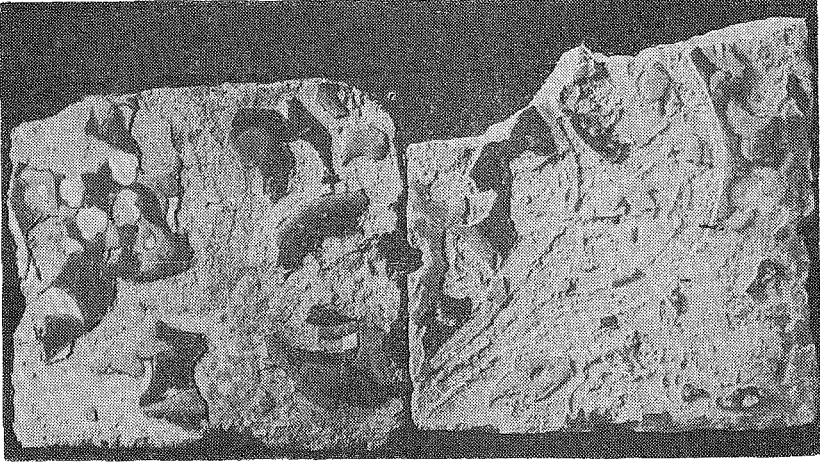
(16) Ş. Uzluk, a.e., s. 43.

profilli bir silme yerleştirilmiştir. Gerek fotoğraflar, gerek mevcut bazı parçalar, bu tamirat sonunda çini kaplamaların hem ölçülerinin ve renginin, hem de kaplama tekniğinin değişikliğini göstermektedir. 12x23 cm. ölçüsünde ve 1,5 cm. kalınlığındaki koyu yeşil sırlı bu yeni çiniler, yatay vaziyette sıralar hâlinde gövdeye ve külâha harçla tesbit edilmiştir. Külâh eteği altında gövdeyi dolaşan ayet kuşağı da, beyaz zemin üzerine mavi harflerle yazılmış ve mavi renkli birer sıra çini ile sınırlanmıştır.

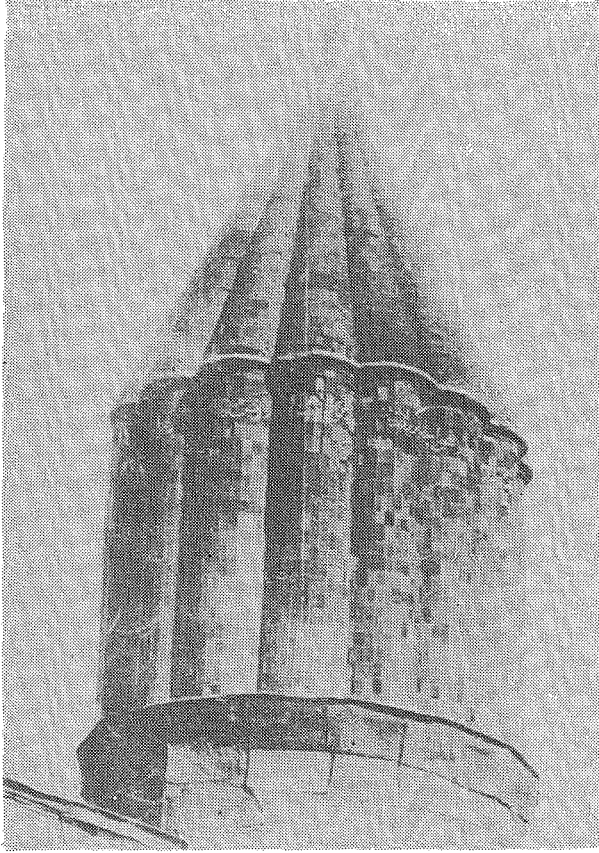
Kubbe-i Hadra'nın bundan sonraki tamiri, 1949 yılında, Milli Eğitim Bakanlığı Eski Eserler ve Müzeler Genel Müdürlüğü'nün mimarlarından rahmetli Ali Saim Ülgen'in nezaretinde gerçekleştirilmiştir. Bu tamiratta da, dilimli gövdenin çini oturtulması sökülerek yeri kurşunla örtülmüş; gövdenin dilimleri de, yine dikine konulmuş sıralar hâlinde, Kütahya'da Metin Çini Fabrikasına yaptırılan koyu mavi sırlı çinilerle kaplanmıştır. Ayet kuşağı, mor zemin üzerine beyaz harflerle yazılmış ve firuze mavisi çinilerle sınırlanmıştır. Uzun ömürlü olamıyan bu tamirden sonra, nihayet bu çiniler de sökülerek, yerine 1962 yılında, bugün de görülen, firuze mavisi çiniler kaplanmıştır.¹⁷ M. E. B. Eski Eserler ve Müzeler Genel Müdürlüğü'nce yaptırılan bu tamiratta, rahmetli Y. Mimar Avni Kırkağaçlı ve İhsan Kıyığı ile Sayın Arkeolog Mahmut Akok tarafından hazırlanan projeye göre, yeni çiniler Kütahya'da Azim Çini Fabrikasına imâl ettirilmiştir. Bu tamiratın projesinde de bazı değişiklikler yapıldığı görülmektedir. Gövdenin oturtulmuş kısmı tek renkli çinilerle kaplanarak, alttan ve üstten beyaz mermerden bir profil ile sınırlanmıştır. Gövdenin üst tarafındaki ayet kuşağı ise, lacivert zemin üzerine beyaz sülüs ile yazılmış, alt ve üst kenarları beyaz ve lacivert renkli ince şeritlerle süslenmiştir.

Netice olarak, yazılı ve resimli belgelerle tesbit edebildiğimiz, muhtelif tamirat ve tadilatın da anlaşılacağı gibi Mevlânâ Türbesi, çinili tezyinatının zaman zaman değişmesine rağmen biçim olarak XIV. yüzyıldaki orijinal hâlini, ana hatlarıyla günümüze kadar muhafaza etmiştir.

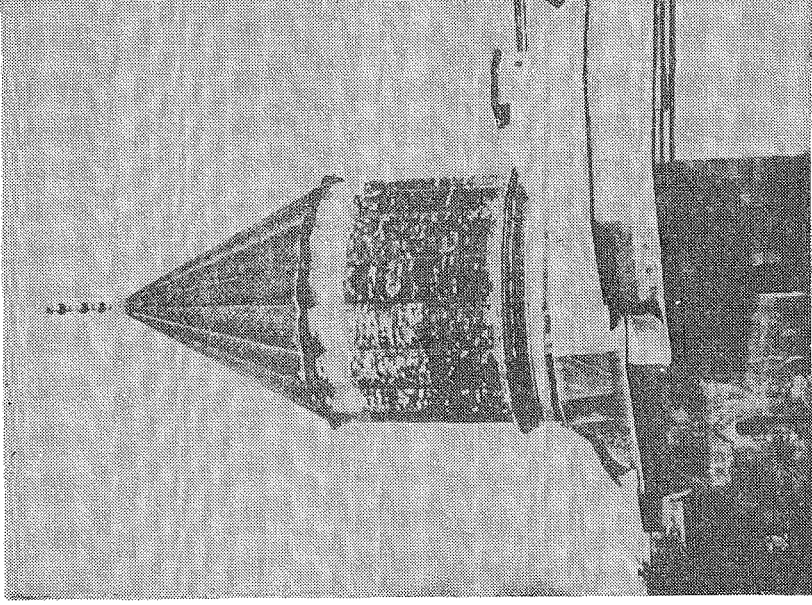
(17) Gerek 1949, gerek ise 1962 yıllarında yapılan tamirat ile ilgili bilgiler, Konya Müzesinin eski müdürlerinden, halen Kültür ve Turizm Bakanlığı Başmüşaviri olan Sayın Mehmet Önder'den alınmıştır. Kendilerine teşekkür ederiz.



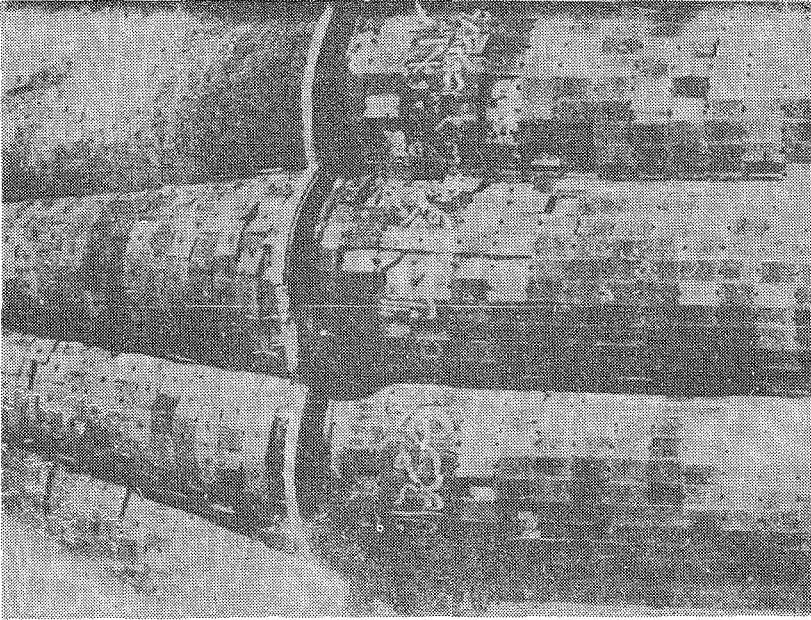
Resim. 1



Resim. 2 (G. Berggren'den)



Resim. 4 (Ş. Uzluk'tan)



Resim. 3 (G. Berggren'den)