

MEVLÂNÂ KÜLLİYESİNİN Mİ'MÂRİ TEŞEKKÜLÜ

Yrd. Doç. Dr. Hasan ÖZÖNDER

Günümüzde, 6225 m²'lik bir alana sahip bulunan Mevlânâ yapılar topluluğunun çekirdeğini, Sultân'ul-Ulemâ'nın kabri teşkil eder. İleride, türbeler, semâ-hâne, mescid, medrese ve derviş hücreleri gibi bir takım tarikat yapılarıyla Mevleviliğin merkezi, «âsitânesi» haline gelecek olan bu alan Konya surları'nın haricinde bulunuyordu. Tarihi kayıtlarda «Sultan'a ait bir bahçe» olduğu belirtilen bu yere, Mevlânâ'nın babası Sultân'ul-Ulemâ Bahaeddin Veled'in, sık sık tenezzühe çıktığı bilinmektedir. Onun bu alâkasını gören Sultan I. Alaeddin Keykubat, burasını kendisine bağışlamak istemişse de, o, kabul etmemiştir. Sultan'ın ısrarları üzerine kabul etmek durumunda kalan Bahaeddin Veled, sağlığında bütün sevenleriyle birlikte bir tenezzüh yeri, vefatından sonra da ebedî istirahatgâhının burası olması arzusunu izhar etmiştir.

Sultan'ul-Ulemâ'nın 628/1231 yılında vefatı üzerine cesedi, yüksekce bir yer durumunda olan bu bahçeye defnedilmiştir. Sevenleri kabrinin üzerine, güzel bir türbe yaptırmayı arzu etmişlerse de oğlu Mevlânâ Celâleddin Rumi'nin, «Mademki senin yapacağın kubbe, feleklerin kubbesinden daha güzel olmayacaktır; O halde bırak da onun mezarı, bu gökkubbesiyle kalsın, bundan vazgeç.» diyerek taraftar olmaması üzerine, vazgeçilmiştir.

Babasının vefatı üzerine sevenleri, Mevlânâ'yı, onun makamına getirirler. Ömrünün sonuna kadar halkın ihyâ ve irşâdiyle meşgul olan Mevlânâ, 17. Aralık. 1273 tarihinde vefat edince, getirilip, babasının başucunda ebedî istirahatgâhına tevdi edilir.

Mevlânâ'ya derin bir sevgi ve saygı ile bağlı olanlar, onun şânına yaraşır bir türbe yapılması için faaliyete geçerler. Başta Emir Muinüddin Pervâne, eşi Gürcü Hatun ve tanınmış simâ Alameddin (İlmüddin) Kayser'in el birliği ile, 160.000 Selçuklu dirhemi toplanır. Mimarlığına da, Tebrizli Bedreddin getirilir.

Ertesi yılın inşaat mevsiminde başlıyan yapım faaliyeti ile tür-

be, 1274 yılı sonbaharında tamamlanarak, sevenlerinin ziyaretine açılır.

Mevlânâ'nın oğlu Sultan Veled 712/1312 yılında vefat edince, aynı türbede, babasının sağ tarafına defnedilir. Mevlânâ'ya ait ahşap musanna sanduka, bu gün babası Sultân'ul-Ulemâ'nın üzerindedir. Mevlânâ ile Sultan Veled'in sandukaları, Osmanlılar zamanında, mermerden müşterek bir sanduka haline getirilmiştir.

Mevlânâ'nın türbesi, devrinin mimari geleneğine uygun olarak, mahzenli şekilde inşa edilmiştir. Cesetler mahzendedir. Buraya, kuzeyindeki merdiveniyle inilen bir kapıdan girilir. Bu mahzen kapısı, yaklaşık yüzelli yıldan beri taş ve tuğla ile örülü durumdadır. Bu sebeple türbenin bu kısmına dair, müşahadeye dayanan bir bilgi vermek mümkün olamamaktadır.

İlk türbenin gerek gövdesi ve gerekse külâhı, günümüze birçok tadilat ve tamiratla gelmiştir. İlk şeklinin, gerek o devir mimari gelenekleri ve gerekse mimarının Tebrizli oluşu bakımından, Tebriz'deki Selçuklu türbeleri ile ortak özelliklere sahip olduğunu kabul etmekteyiz.

O devir türbe mimarisi özellikleri, yapının ölçüleri ve iç örtü sistemi gözönünde bulundurulunca, dış örtü sisteminin de, yıldız ve pramidal bir külâh olarak gerçekleştirildiğini düşünmekteyiz.

Mevlânâ türbesi, ilk büyük değişikliği, Karamanoğulları zamanında görmüştür. Karaman-oğlu Alaeddin Bey, Görkes (Silifke) seferinin ganimetleriyle, mevcut türbenin üzerine, yeşil bir türbe inşa ettirmiştir. Böylece Mevlânâ'nın türbesine yeni bir ihtişam ve irtifâ sağlamıştır. İşte, bu günkü dilimli gövde ve külâha sahip bulunan şeklin, bu mimari ameliye ile gerçekleştirildiği kabul edilmektedir.

Birbirine kemerlerle bağlı, köşelerdeki dört ayak üzerine oturan külâh ve gövdesiyle türbe, bu günkü durumuyla, 25 m. yüksekliktedir. 2.72 m boyundaki şemseli ve sikkeli alemleri, altın yaldızla kaplıdır.

Mevlânâ yapılar topluluğunu ihata eden duvarlarda, çeşitli yönlere açılan dört kapı bulunmaktadır. Bunlardan batıda, hücrelerin arasında yer alan, «Dervişân Kapısı»; Güney'de, Üçler (Türbe) mezarlığı tarafındaki, «Hâmûşân Kapısı»; Doğuda olup, günümüzde örülü olduğu için kullanılmayan, «Pir Kapısı»; Kuzeydeki, Çelebi konaklarının bulunduğu semte açılan ise, «Çelebiyân Kapısı» diye anılmaktadır.

Mevlânâ yapılar topluluğu, Mevleviliğin merkezidir. Tarikat pirinin türbesinin de burada olması sebebiyle, «âsitâne» durumundadır. Türbenin yakınına, dervişlerin ikameti için hücreler yapılmıştır. Zamanla, ihtiyaca cevap veremez hale gelince, yer yer genişletilmiş ve yenileri eklenilmiştir. Kanunî zamanında da adetlerinin artırıldığını biliyoruz.

Bu gün batı tarafta görülen hücrelerin, Sultan III. Murat zamanında inşa ettirildiğine dair, üç satır halinde Türkçe talik kitabesi, avluda muhafaza edilmektedir. Bunlar, Mevlevilikte önemli rakam olan, 18 tane olup, önlerinde bir revak uzanmaktadır (Res. 1).



RESİM 1: Batı taraftaki avlu, şadırvan, selsebil ve derviş hücreleri

Batıdaki hücrelerin güney bitişiğinde yer alan ve günümüzde Müdürlük odası olarak kullanılan geniş salon, «Meydân-ı Şerif»tir. 9.50x5.60 m. ebadındaki bu geniş salon, 1867 yılında inşa edilmiştir.

Dergâh'da iki adet mutfak bulunmaktadır. Biri, kuzey - batıda, şimdiki müdürlük lojmanının kuzeyindedir. Tek katlı olan bu binâ, depo olarak kullanılmaktadır. İkinci mutfak ise, Meydân-ı Şerif'in doğu bitişiğindedir. Sultan III. Murat zamanında, 1584 yılında «ihyâ» edilmiş olup, 1867 yılında tamir görmüştür. Bodrumu kiler ve depo olarak kullanılmıştır.

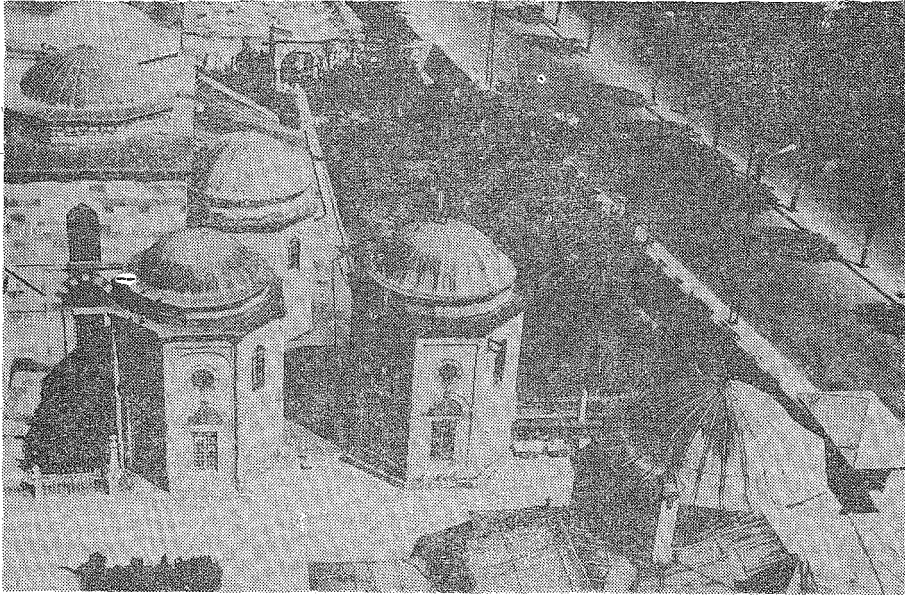
Mevlevî âsitânesi, geniş bir avlu içerisindedir. Batı kısmına,

«Hadikat'ül-Ervâh»; Güney kısmına «Hâmuşân» denilmiştir. Doğu ve Kuzey taraflarında da avlusu mevcuttur. Avlunun güney-batı köşesinde yer alan «Şeb-i Arûs Havuzu»'nun çevresi, Mevlânâ'nın vefatının kameri ayla yaza rastladığı yıldönümlerinde, semâ merasimlerinin yapıldığı yerdir.

Yine bu taraftaki avluda görülen şadırvanın suyu, Yavuz Sultan Selim tarafından, 1512 yılında Dutlu'dan getirilmiştir. Zamanla çeşitli tamirler (1595, 1868) gördüğünü de ifade eden müşterek kitabesi bulunmaktadır. Şadırvanın ortasındaki dilimli mermer havuz, Ulu Arif Çelebi'ye, Kütahya'dan gönderilmiştir.

Şadırvanın kuzeyinde görülen selsebil, Hemdem Said Çelebi (D.: 1806, Ö.: 1858) zamanında yaptırılmıştır. İlk yeri güney avluda iken, 1958 yılında bu günkü yerine nakledilmiştir.

Hadikat'ül-Ervâh ile, Hâmuşân'da, beş adet türbe mevcuttur. Bunlar, Hurrem Paşa, Mehmed Bey, Sinan Paşa, Hasan Paşa ve Fatma Hatun türbeleri olup, tek kubbeleri ve taş yapılarıyla tipik Osmanlı eseridirler (Res. 2).



RESİM 2 : Hâmuşân'da yer alan Osmanlı dönemi türbeleri.

Mevlânâ yapılar topluluğuna bu gün batısındaki Dervişân kapısından girilmektedir. 1929 yılına kadar, ünlü kişilerin medfun olduğu mezarlık durumunda iken, avlu ve bahçe haline getirilmiş bulunan bu kısımdan, karşıdaki «Tilâvet Odası»na girilir. Burası, mescid

son cemaat mahallinin, batısındaki kısmının kapatılarak, oda haline getirilmesiyle teşekkül ettirilmiştir. 6.30x5.50 m. ebadındaki bu mekândan, kitabeli ve nakışlı gümüş levhalarla kaplı olduğu için «Gümüş kapı» diye anılan bir kapıdan, doğu - batı yönünde uzanan dikdörtgen bir salona girilir. «Dâhil-i Uşşak» ve «Kademât-ı Pir» diye bilinen bu kısım 26x7 m. ebadında olup, üzeri üç kubbe ile örtülüdür. Kuzeyinde mescid ve semâ-hâne; güneyinde ise ünlü mevlevilerin medfun buldukları, «Kıbâb'ul-Aktâb» mevcuttur. Horasan erleri'ne ait altı adet sanduka da bu kısımda, mescid tarafında yer almıştır.

Kıbâb'ul-Aktâb, Kademâtı Pir'den 70 cm. yükseklikte olup, 26x6 m. ebadındadır. Üzeri iki geniş kubbe ile örtülmüştür. Mevlânâ'nın türbesine, ondan sonra da, kuzeye doğru dönerek, buradaki mevlevî kabirlerini içine alır. Burada, kitabeli, kitablesiz, sandukalı ve sandukasız olmak üzere altmışa yakın kabir bilinmektedir.

Mevlânâ türbesinin kuzeyinde bulunan fener pencere ve istelaktitli kubbe, «Post Kubbesi» diye anılır. «Huzûr-u Pir» denilen mekânı örtmektedir. Ünlü «Gümüş Eşik» ve «Gümüş Kafes» de burada bulunmaktadır.

Âsitânenin mescid ve semâ-hânesi, Türbe'nin kuzey tarafında yer almıştır. Gerek tarihî kayıtların ifadesi ve gerekse mimari ve tezyini özellikleri bakımından, Kanûnî devrinde yaptırıldığı kabul edilen bu yapılardan mescid, 11.60x13.30; semâ-hâne ise, 17.50x17.50 m. ebadındadır. Son yazı ve nakışlarının, Konyalı hattat ve nakkaş Mahbub tarafından, 1305 yılında yapıldığına dair kitabe, mescid'in güneydeki kemer dolgusunda okunmaktadır.

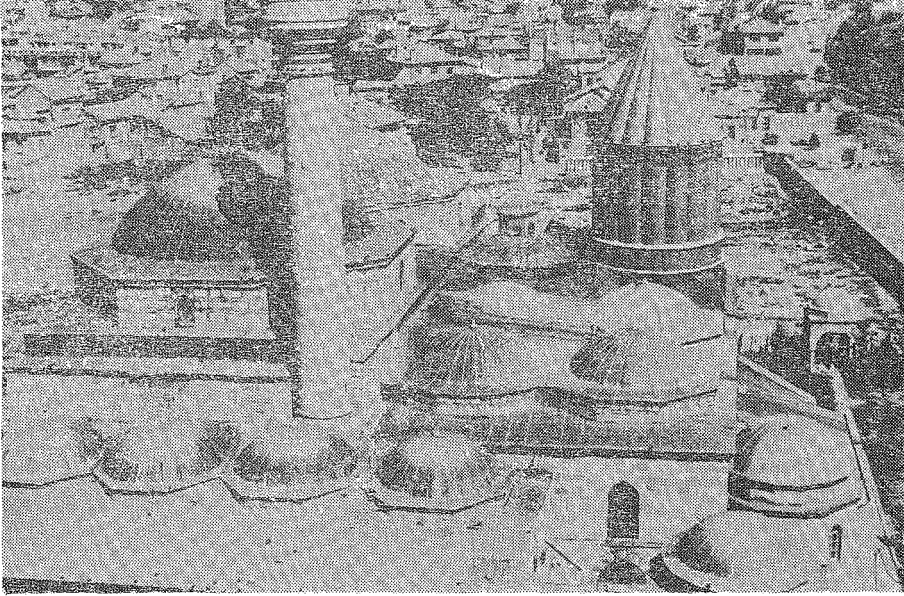
Tezyinat yönünden, Mevlânâ yapılar topluluğu, değişik özellik ve karakterlere sahiptir. Yedi asrı aşan mâzisi içerisinde birçok bakım ve onarım, tezyinatta da farklı devir ve usulları saklamaktadır. Mevlânâ türbesinin günümüzdeki nakışlarının, Sultan II. Bayezid devrinde yapıldığını belirten kitabe, güney duvarında bulunmaktadır.

Selçuklulardan bize ulaşabilen bazı nakışların da muhafaza edildiği bu tezyinat, kitabede adı geçen Halebli Abdurrahman'ın elinden çıkmıştır. Tezyini stil yönünden, Bursa uslubunun kuvvetli tesirleri görülmektedir.

Mevlânâ yapılar topluluğunun bu günkü ihata duvarlarının dışında kalan bazı unsurları daha vardır. Batı taraftaki Sultan Selim Camii, Yusuf Ağa Kütüphanesi, muvakkit-hâne, hamam ile, bunların kuzeyinde yer alan imâret, bunlardandır. Hamam ve imâret,

yanlış belediyeçilik anlayışı sebebiyle, meydan açmak bahanesiyle, 1955 yılında yıktırılmıştır.

Gayet zengin vakıf gelirleriyle, asırlar boyunca görevine devam eden Mevlânâ «külliyesi », bu maddi ve mânevi imkânlar sayesinde, mimarî yönden de büyük bir rahatlık içerisinde varlığını ve genişlemesini devam ettirmiştir. Her türlü bakım ve onarımı, bizzat sultanlar tarafından ve onun izni ile yapılmıştır. 2. Mart. 1927 yılında, «müze» haline getirilmiş olup, günümüzde de, her türlü tamir ve tadilatı, ilgili Bakanlıkca yapılmaktadır (Res. 3).



RESİM 3 : Kubbe-i Hadrâ; kuzeyinde yeralan meşicid ve semâhâne kubbeleri ile batıda yeralan örtülü mekânların genel yerleşim şekilleri.