



ULUSAL SEMPOZYUM

**GÜNÜMÜZDE YURT İÇİ
MEVLEVÎHÂNELERİNİN
DURUM VE KONUMLARI**

9 - 10 Aralık 2013

KONYA

BİLDİRİLER-SUNUMLAR

KONYA / 2017

BİLECİK ve TOZMAN MEVLEVÎHÂNESİ'NİN GÜNÜMÜZDEKİ DURUMU

Nizamettin ARSLAN*

ÖZET

Bilecik (Ertuğrul), Hamîdiye Mevlevîhânesi 1912-1917 yılları arasında faaliyet göstermiş bir zaviyedir. Balkanlar'ın Osmanlı Devleti'nin elinden çıkmasından sonra Yunanistan'daki Yenişehir Fener Mevlevîhânesi'nin enkazı satılarak, Bursa Yenişehir'de bir Mevlevîhâne inşaatına başlanmıştır. Ancak yeterli tahsisat sağlanamayınca, inşaat satılarak Bilecik (Ertuğrul) Sancağı merkezinde "Hamidiye Mevlevîhânesi" adıyla yeniden inşa edilmiştir. İlk ve son postnişini Bahaeddin Dede'dir. Mevlevîhâne 1917 yılında geçirdiği yangın sonucu yeniden ihya edilememiştir. Günümüzde Mevlevîhâne'den hiçbir iz bulunmadığı gibi yeri dahi bilinmemektedir.

Bilecik'teki ikinci Mevlevîhâne Tozman Mevlevîhânesi'dir. Bilecik İli İnhisar Kazası Tozman Köyünde bulunmaktadır. Derviş Ahmed tarafından kurulmuştur. Ne zaman kurulduğu ve kimlerin şeyhlik yaptığı bilinmemektedir. Ancak 19.yy son çeyreğinde köyde açılan medreseyle aynı mekânda faaliyet gösterdiği ve şeyhinin de Hafız Mustafa Efendi olduğu bilinmektedir. Mevlevîhâne binası değişik yıllarda tamiratlar geçirerek ve değişik amaçlar için kullanılarak günümüze kadar gelmiştir. Günümüzde boş vaziyettedir.

Anahtar kelimeler: Bilecik, Hamîdiye, mevlevîhâne, Bahaeddin Dede, Tozman

* Araştırmacı / Yazar / nizamettin2626@hotmail.com

THE PRESENT STATE OF BILECİK AND TOZMAN MAWLAWİKĦĦANAS

ABSTRACT

Bilecik (Ertughrul) Hamîdiya Mawlawîkhâna was a takka/zawiya that existed between the years 1912-1917. After Ottomans lost control of the Balkans, the remains of the Yenisehir Fenar Mawlawîkhânasi in Greece was sold, and with the money received from the sale, the foundation of a mawlawîkhâna was laid in Bursa Yenisehir. Due to the lack of funding, the construction was never completed. The unfinished building was sold to generate funds to build another mawlawîkhâna in Bilecik (Ertuğrul) Province center. The mawlawîkhâna was named Hamidiye Mawlawîkhânasi. The first and the last postnîshin was Bahâeddin Dede. The building was destroyed in a fire in 1917 and never revived. There are no remains of the place; nor is any information available about its location.

The second mawlawîkhâna in Bilecik is Tozman Mawlawîkhânasi. It is located in the Tozman Village of Inhisar County in Bilecik Province. It was established by Darwish Ahmed. The year of commencement and the sheikhs who served at the takka are not known. However, in the last quarter of the 18th century, it shared a place with a madrasa in the same locality, and one of its sheikhs was Hafiz Mustafa Effendi. The mawlawîkhâna building was renovated and used for various purposes throughout the years. At the present, the building is abandoned.

Key words: Bilecik, Hamîdiya, mawlawîkhâna, Bahaeddin Dede, Tozman

BİLECİK MEVLEVÎHÂNESİ

Bilecik Mevlevihanesi hakkında daha önce bir çalışmamız¹ olduğundan burada kısaca tarihçesi verilip, dergâhtan günümüze neler kalmış onların izlerini sürmeye çalışacağız.

Osmanlı Devletinin Balkanlarda yerleşmesiyle birlikte, bu toprakların İslamlaştırılması için çeşitli sosyal ve kültürel yapıların yanı sıra, çok sayıda tekke ve zâviyeler inşa edildiği bilinmektedir. Osmanlı Devleti küçüldükçe devlet sınırları dışında kalan tekkeler atıl duruma düşüp önemli bir kısmı kapandı. Osmanlı Devletinin 1912 yılında Balkanlar'dan çekilmesinin ardından bu tekkelerin yok olması daha da hızlandı. Konumuz olan Bilecik

¹ Hasan Hüseyin Adahoğlu-Nizamettin Arslan, *Bilecik Mevlevîhânesi*, Akademik İncelemeler Dergisi (Journal of Academic Inquiries) Cilt/Volume: 8, Sayı/Number:1, Yıl/Year: 2013

Mevlevîhânesi de devletin sınırları dışında kalan, Yenişehir / Yunanistan / Larissa Fener Mevlevîhânesinin yerine, Bilecik'te inşa edilmiş bir zâviyedir.

Yenişehir Mevlevîhânesi şeyhi Bahaeddin Dede, Sadâret Makamına gönderdiği 19 Teşrinisâni 1309/1 Aralık 1893 tarihli telgrafda; Yenişehir Fener Mevlevîhânesi'nin satılması ve buradan elde edilecek gelirin ve ayrıca buraya tahsis edilmiş olan üç yüz kuruş taamiyenin kendisine ödenmesine, gönderilecek bu meblağ ile harap durumdaki başka bir dergâhın tamir edilmesine izin verilmesini istemektedir². Bu başvuru üzerine Sadâret Makamunun emri ve izniyle Mevlevîhâne enkazı satılarak, Bursa Yenişehir'de padişahın ismi ile yeni bir Mevlevîhâne inşa edilmesine karar verilmiştir³. Fakat gerekli olan bedelin hazinece karşılanamaması nedeniyle Yenişehir'deki inşaat tamamlanamamıştır.

Bahaeddin Dede Evkaf Nezareti'ne gönderdiği yeni bir dilekçe ile Bursa Yenişehir'de yarım kalan inşaatın satılarak, Ertuğrul Sancağı İdare Merkezi'nde padişahın (Hamidiye) ismiyle yeni bir Mevlevîhâne inşası için izin verilmesini istemiştir. Bahaeddin Dede'nin Ertuğrul Sancağı merkezinde böyle bir Mevlevîhâne inşasının yapılmasını talep etmesinin nedeni, muhtemelen burada başka bir dergâhın olmayışı⁴, yapım masraflarının az olacağı düşüncesinin yanında Sancak İdare Merkezi'nin bu konudaki talepleri de etkili olmuştur.

7 Recep 1318/31 Ekim 1900 tarihinde, Bahaeddin Dede'nin arzuhalı üzerine Bilecik'te yeni bir Mevlevîhâne inşasına resmen karar verilmiştir⁵. Bu karar üzerine Evkaf Nezaretinin yaptığı teknik çalışmaların ardından⁶ Mevlevîhânenin inşaatı başlamış ancak dergâhın faaliyete geçmesi uzun zaman almıştır. Hatta Bahaeddin Dede'nin zaman zaman Konya Çelebilik Makamı ile yaptığı yazışmalarda, sürekli eksiklikleri dile getirmesinden dergâhın tam teşekküllü olarak faaliyete geçemediği anlaşılmaktadır⁷.

² BOA Y.PRK.MŞ, Dosya 5/23

³ BOA BEO. Dosya 1028/77042-1.

⁴ O tarihte Bilecik'te yalnızca bir Uşşâkî Dergâhu bulunmakta ve şeyhi Hacı Haydar Efendidir. Bkz. Hüdâvendigâr Salnamesi, Matbaay-ı Vilayet, İstanbul 1324, s. 348.- Sefine-i Evliya, C.4, s.480, Hazırlayan Mehmet Akkuş-Ali Yılmaz, Kitabevi yay, İst.2006. Biz Bilecik Mevlevîhânesi'nin yeri konusunda, Bilecik'in eski yerleşim yerlerinde araştırma yaparken bahsettiğimiz Uşşâkî dergâhının yerini tespit ettik. Şeyh Haydar Efendinin kabri sağlam bir vaziyette dururken diğer kabirler harap olmuş vaziyette. Bize lütfeden Allah'a hamdolsun.

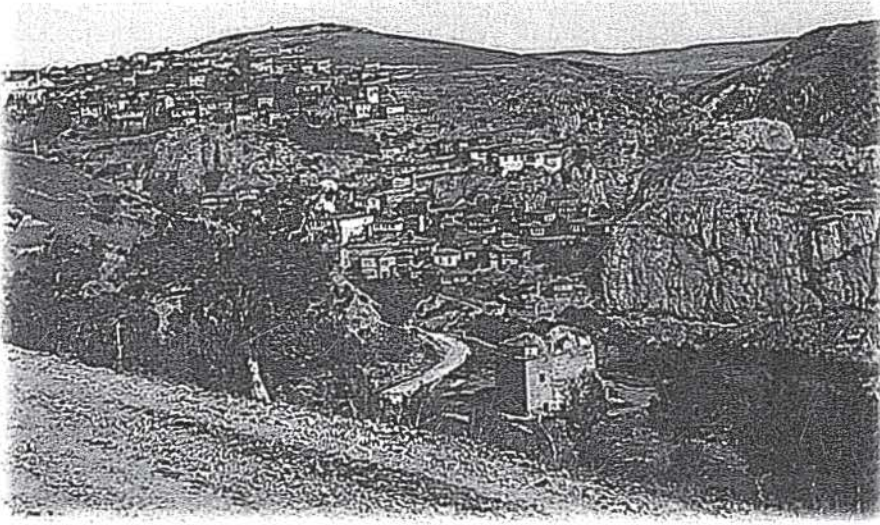
⁵ BOA İ.EV. Dosya 22/2.

⁶ VGM. EV.MH.TİK. 00094/27- VGM. EV.MH. TİK.00094/83.

⁷ KMMA 236/19, 54, KMMA 239/18, 19, 21

Eksiklerine rağmen faaliyetlerini yürütmeye çalışan Bilecik Mevlevîhânesi, 1917 yılında yangın geçirmiş ve harap duruma gelmiştir. Zaten tahsisat yokluğundan tam olarak faaliyete geçemeyen dergâh, bu yangından sonra tekrar ihya edilemeyince, Bahaeddin Dede İstanbul Bahâriye Mevlevîhânesine, vekâleten şeyh olarak atanmıştır⁸.

Mevlevîhânenin bundan sonraki faaliyetleri ile binasının nerede olduğunu bilmiyoruz.



Resim 1- Bilecik Mevlevihanesi Genel Görünümü

İhtifalci Mehmet Ziya, "Dersaadet'ten Konya'ya" isimli eserinde İstanbul'dan Konya'ya giderken, Bilecik'e uğradığını, bu esnada burada yeni bir Mevlevîhâne inşa edildiğini söylemekle beraber yeri hakkında bilgi vermez⁹.

6 Eylül 1922'de Yunanlılar Bilecik şehrini terk ederken tamamen yakarlar. Bugünkü Bilecik, eski yerleşim yerinin tamamen tahrip olması nedeniyle daha kuzeydeki bir arazide kurulmuştur.

⁸ Müntehebât-ı Fahrî, M.Akkuş-A.İslamoğlu-A.Adak, Mevlana Kültür ve Sanat Vakfı, Ankara 2010, s.19

⁹ Mehmet Ziya (İhtifalci), Dersaadet'ten Konya'ya Seyahat, Vatan Matbaası, İstanbul 1328, s.125.



Resim 2- Bilecik Mevlevihanesi Genel Görünümü

Eski yerleşim yeri ise, vadide terk edilmiş, harap camileriyle hüznü bir görünüm arz eder.



Resim 3- Bilecik Mevlevihanesi Genel Görünümü

Muhtemelen Mevlevîhâne bu terk edilmiş eski yerleşim yerinde olmalıdır.

Yaptığımız araştırmalar sonucunda Bilecik'te Mevlevîliğe ait bir mezar taşının dışında hiçbir ize rastlayamadık.



Resim 4- Mevlevî Mezartaşı

Şeyh Edebâli türbesi haziresinde bulunan ve yuvarlak sütun şeklinde olan mezar taşının üzerindeki kabartma sikkeden Mevlevî mezar taşı olduğu anlaşılıyor. 1307 (1890) tarihli mezar taşı Sadık Bey isimli bir Mevlevîye ait bulunuyor¹⁰. Mevlevîhânenin yeri ve yandıktan sonra yerine ne yapıldığı konusunda gerek kaynaklarda gerek Bilecik halkı arasında

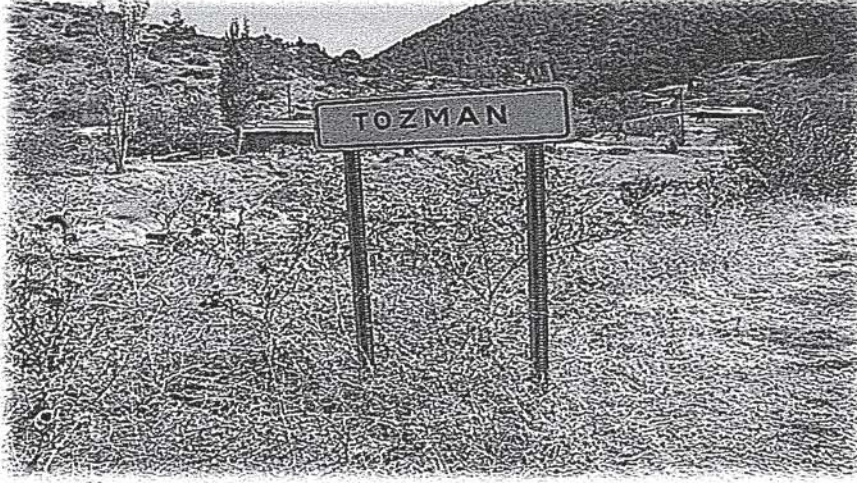
¹⁰ Hüve'l-bâki

Gayrılık rahmet oldu emr-i yezdânın Sâdık Bey
 Bulub âli makâmı şimdi sen hükemâ şimdi oldu
 Defin-i hâl attâr navî bimeşk-i teselli asâyı rahmandır
 Anın rûh-u revânı enbiyâ-i ervâhun lâbud kârın oldu
 Okusun fâtiha biri bu merkâd sâhibi üzere
 Olur cennât-i ndvân ânın rûhuda şâd oldu.
 El-fâtiha
 Sene 1308/ 1890

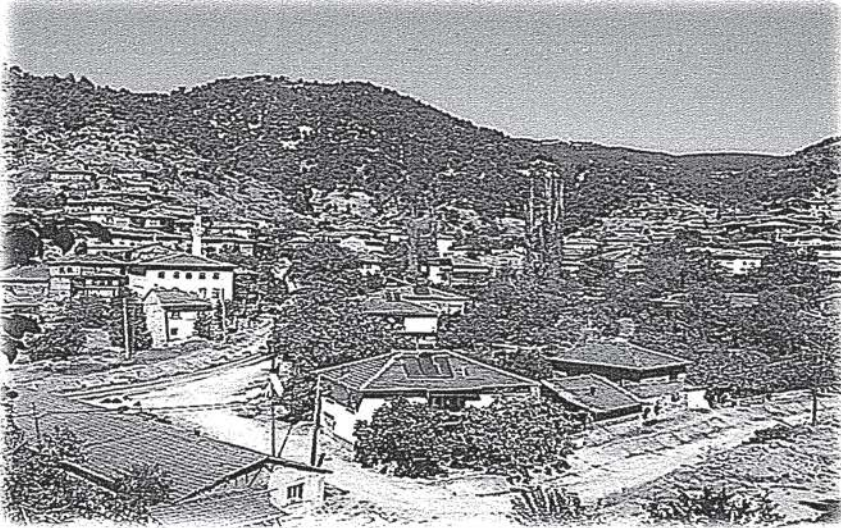
yaptığımız ve halen yapmakta olduğumuz araştırmalarda henüz bir bilgiye ulaşamadık.

TOZMAN MEVLEVÎHÂNESİ

Bilecik'te bir diğer Mevlevîhâne Tozman Mevlevîhânesidir. Tozman, Bilecik İli İnhisar Kazası'na bağlı bir köydür.



Resim 5- Tozman Giriş Tabelası

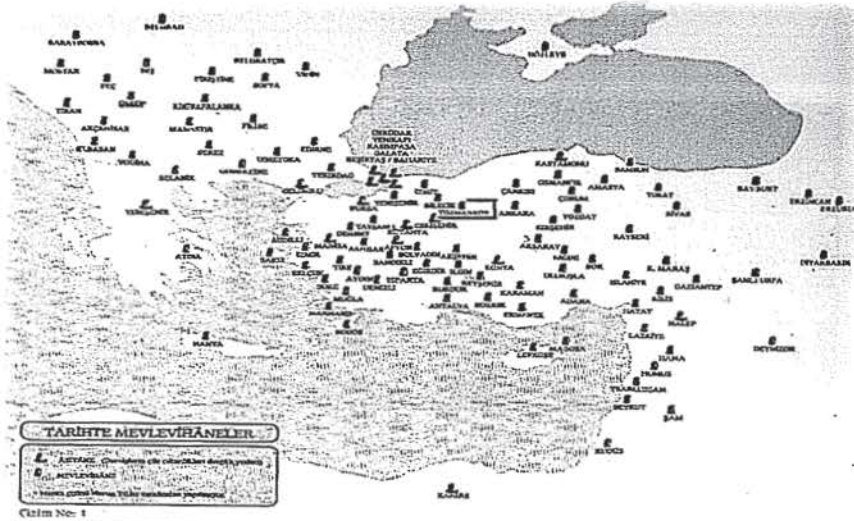


Resim 6- Tozman Köyü

Bilecik'e 70, İnhisar'a 14, Eskişehir'e 50 km. uzaklıktadır. Köyün kuruluşunun Osman Bey zamanına kadar dayandığı söylenir. 350 kişi nüfusu olan köyün iklimi Marmara iklimi etki alanı içerisinde. Geçim kaynağı; kiraz, ipekböcekçiliği, bağcılık ve hayvancılıktır. Elektrik, telefon, içme suyu şebekesinin bulunduğu köyde bir Sağlık ocağı da hizmet vermektedir. Ulaşımı sağlayan yol asfalt olup, eğitim taşımali sistemle yapılmaktadır.

Kuruluşu ve Bânisi

Zâviye konumunda olan Tozman Mevlevîhânesi'nin ne zaman kurulduğu bilinmemektedir. Başbakanlık Osmanlı Arşivi, Vakıflar Genel Müdürlüğü ve Konya Mevlâna Müzesi arşivlerinde yaptığımız araştırmalarda zaviye hakkında hiçbir belgeye rastlayamadık. Ancak Mevlâna Müzesinde ve bazı kaynaklarda¹¹ bulunan ve Dünya Mevlevîhânelerinin yerini gösteren haritada, ve Gölpinarlı'nın "Mevlâna'dan sonra Mevlevilik" isimli eserinde Tozman ismi geçmektedir¹². Bu nedenle biz daha çok köylülerle yaptığımız görüşmelerden yola çıkarak dergâhın kuruluşunu, yerini, faaliyetlerini ve bugünkü durumunu tespit etmeye çalışacağız.



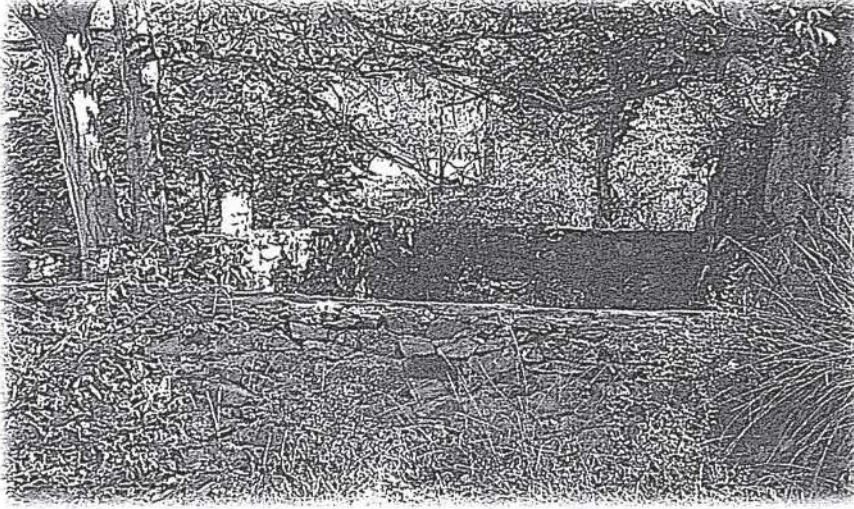
Resim 7- Tozman Mevlevihanesi Harita

¹¹ Naci Bakırcı, Mevlevî Mezartaşları, Rumi yay, İst, s.128

¹² A.Gölpinarlı, Mevlâna'dan sonra Mevlevilik, İnkilâp yay, İst.2006, s.228

Hüsameddin Çelebi Hazretleri ile başlayıp Sultan Veled Hazretleri ve Ulu Arif Çelebi Hazretleri zamanında ve sonraki devrelerde muhtelif yerlerde kurulan tekkeleri bizzat Mevlevi halifelerinin kurduğu bilinmektedir. Bunlar yaptıkları seyahatlerle kendilerini ve yollarını halka tanıttı bildiriyorlar. Dolayısıyla uğradıkları veya yerleştikleri şehir, kasaba ve köylerde birer Mevlevi dergâhu açmaktaydılar¹³. Sultan Divâne Mehmed Dede'nin yaptığı seyahatlerde uğradığı her yerde bir Mevlevi dergâhu açtığı tarihi kaynaklarla sabit ve herkes tarafından bilinen bir gerçektir¹⁴.

Tozman zaviyesi, de seyyah bir derviş olan Derviş Ahmed isimli bir zât-ı şerif tarafından kurulmuştur. Zaviyenin kuruluşu gibi Derviş Ahmed hakkında da hiçbir bilgimiz yok. Köy halkının anlattığına göre; Derviş Ahmed Dede Konya'dan çıkarak Anadolu'yu dolaşırken, yolu Tozman'a düşmüş. Bu köyün halkını samimi, dinine bağlı ve misafirperver görüp, sevince seyahat de burada son bulmuş. Kurduğu Mevlevi dergâhında Tozman ve civar köylerden gelen talipleri irşâd etmiş, gönül ehline aşk sunmuştur. Ömrünün sonuna kadar burada yaşamış, vefat ettiğinde de buraya defnedilmiştir¹⁵. Kabri köyün doğusundaki derenin kenarındadır.



Resim 8- Derviş Ahmed'in Kabri

¹³ Abdülbaki Gölpınarlı, Mevlâna'dan sonra Mevlevilik, İnkilâp yay İst.2006, s.228

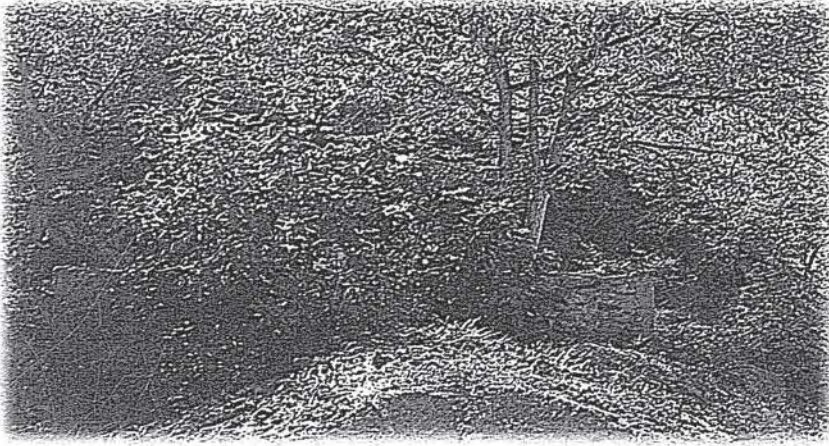
¹⁴ Yusuf Ilgar, Karahisar-ı Sâhib Sultan Divâni Mevlevihanesi ve Mevlevi Meşhurları, Afyonkarahisar Belediyesi yay, Afyonkarahisar 2008, s.122.

¹⁵ Tozman Köy Muhtarı Faruk Ertoğrul ve Halil Sert ile 26.09.2013 tarihinde yapılan mülâkat.

30 yıl öncesine kadar kabri şerifi ve yazılı orijinal mezar taşı mevcut iken, sonradan kaybolmuş. Muhtemelen de çalınmış olmalıdır. Etrafında bulunan taşların zamanla dağılması sonucu, açık bir alan haline gelen kabrin etrafı 2003 yılında taş duvarla çevrilmiş. Üzerine de Derviş Ahmed yazılı yeni mermer mezar taşı konulmuş¹⁶.



Resim 9- Derviş Ahmed'in Mezar taşı



Resim 10- Dergâhın Yeri

Dergâhın Yeri- Faaliyetleri

Tozman dergâhının ilk kurulduğu yerin Derviş Ahmed'in kabrinin bulunduğu çevrede olduğunu tahmin ediyoruz. Derviş Ahmed Dede'den

¹⁶ Kabrin etrafına duvar çeviren İsmail Dülger ile 15.08.2009 tarihinde yapılan mülâkat.

sonra dergâhın durumu ve kimlerin şeyh olduğu hakkında herhangi bir hüküm yürütmek oldukça zor. Ancak 1870-71 yıllarında caminin hitabet görevi kendisine tevcih edilen Hafız Mustafa Efendi¹⁷ Eskişehir Mevlevihânesinde çile çıkarıp Hasan Hüsnü Dede'den icâzet alarak Tozman dergâhına şeyh olmuştur¹⁸. Cami-i şerif için kurduğu vakıfla, ücra bir köşede küçük bir zaviye olması hasebiyle dergâhın ihtiyaçlarını da karşılandığından olsa gerek arşivlerde herhangi bir yazışmaya rastlayamıyoruz. Hafız Mustafa Efendinin 12 Şaban 1330/ 27 Temmuz 1912 tarihinde vefatıyla cami hitabet görevi oğlu Mehmed Efendiye verilmiştir¹⁹. Kayıtlarda Tozman Medresesi müderrisi olarak belirtilen Mehmed Efendi²⁰ aynı kişi olsa gerek. Bu bilgilerin ışığında şunu söyleyebiliriz: Mehmed Efendi 1912 yılından itibaren hem imamlık hem şeyhlik hem de müderrislik görevini yürütüyordu.

Yine köylülerle yaptığımız görüşmelerden yola çıkarak dergâhın Hafız Mustafa Efendi zamanında köyde bulunan medrese²¹ ile beraber aynı mekânda faaliyet yürüttüğünü söyleyebiliriz. Köy kasaba ve şehirlerde hem medrese hem dergâhın aynı mekânda faaliyet yürüttüğünün bir hayli örneği vardır²².

Tozman medresesinin ilk kurulduğu yer günümüzde boş arsa durumundadır.

Köy camisinin yanına yeni medrese binası yapılıncaya burası boş kalmış ve zamanla harap olmuştur. İki katlı ve ahşap olan bina²³ yıkık ve harap durumda iken enkazı birkaç yıl önce kaldırılmıştır. Enkaz kaldırma işinde çalışan İbrahim Özmen, bazı taş ve ağaç parçacıklarında süs ve Kur'an yazısı gibi yazılar olduğunu (muhtemelen hat) ancak bunların tamamen harap ve

¹⁷ VGM Arşivi Defter 192, sayfa 62, sıra 265

¹⁸ M.Celal Duru, Tarihi Simalardan Mevlevi, Kader Basımevi, İst.1952, s.164

¹⁹ VGM arşivi Deft.192, sayf.62, sıra 265

²⁰ Maarif Salnamesi, sayfa 1296-97, Matbaa-i Amire İst.1324.

²¹ Tozman Medresesi: Köy ahali tarafından inşa edilmiştir. Medresesinin 12 talebesi vardır ve müderrisi Mehmed Efendi'dir. Salname-i Maarif, Matbaa-i Amire İst.1324, s.1296-97.

²² Eskişehir Sivrihisar kazasında İrfaniye medresesi aynı zamanda bir Nakşibendi dergâhıydı. Osman Afif Efendi müderrisliğinin yanı sıra şeyhlik görevini de yürütmekteydi. O.Keskin, Bütün Yönleriyle Sivrihisar, Bayrak Matbaası İst.2001, s.313- Kahire Şeyhüniyye Medresesi bünyesinde cami, tekke ve medreseyi barındırıyordu. Necdet Yılmaz, Osmanlı Toplumunda Tasavvuf (XVII yy), Osmanlı Araştırmaları Vakfı yay, İst.2001, s.190.

²³ Cennet Çay Hanımefendi ile 26.09.2013 tarihinde yapılan mülâkat.

çok küçük parçacıklar olduğundan saklamayı düşünmediklerini söyledi²⁴.



Resim 10- Dergah ve Medresenin Eski Yeri

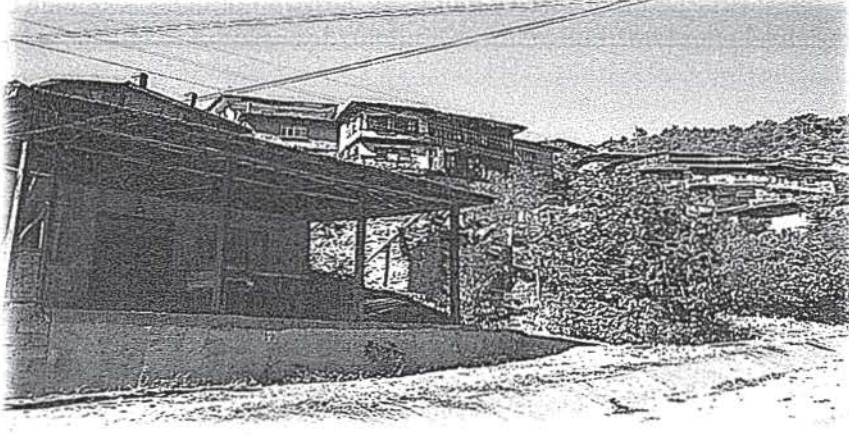
Dergâh ve medrese, faaliyetlerini caminin yanında yapılan yeni binada sürdürür²⁵.



Resim 11- Yeni Dergah ve Medrese Binası

²⁴ İbrahim Özmen'le 26.09.2013 tarihinde yapılan mülakat.

²⁵ Halil Sert ile 26.09.2013 tarihinde yapılan mülakat.



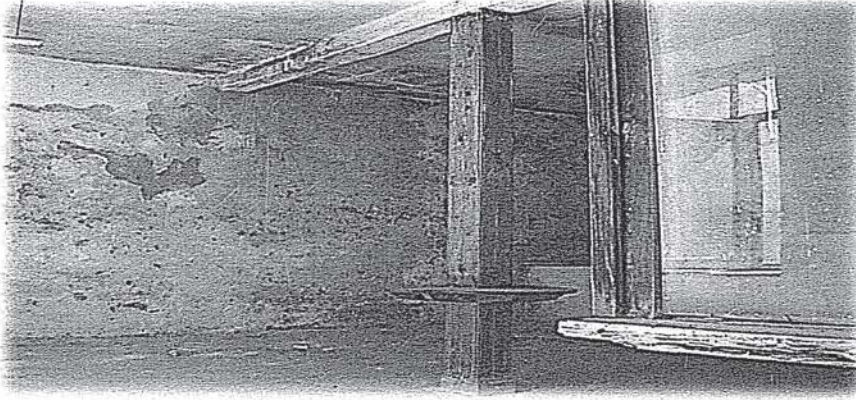
Resim 12- Yeni Dergah ve Medrese Binası

Kendileriyle görüştüğümüz yaşlı köylüler, baba ve dedelerinden nakille, haftanın belirli günlerinde burada zikir ve sohbet meclislerinin kurulduğunu belirttiler. 1925 yılında çıkarılan Tekke ve Zaviyelerin kapatılması ile ilgili kanun yürürlüğe girince Tozman Mevlevî zaviyesi ilkokul olarak hizmete devam eder. İlkokul, 1938 yılında yeni yapılan binaya taşınunca uzun süre boş vaziyette bekler. Bu süre zarfında harap hale gelir. 1960'lı yılların başında yenilenerek "Hal" binası olarak kullanılır. Köyün yamaç üzerinde kurulu olmasından dolayı, yağışlı havalarda yukarıdan gelen selin kontrol altına alınması için 1987-88 yıllarında inşa edilen kanal Hal önünden geçince yük indirip bindirme zorlaşmış.



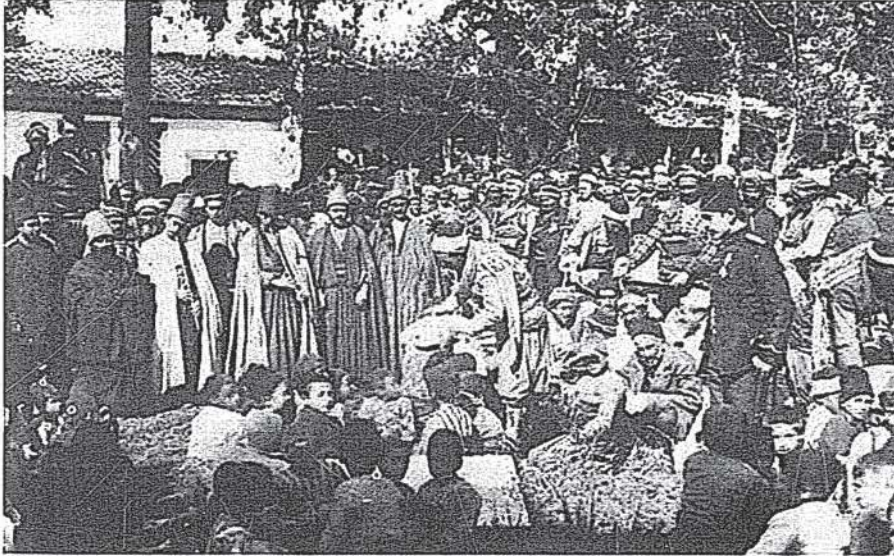
Resim 13- Yeni Dergah ve Medrese Binası Genel Görünümü

Bu nedenle yeni Hal binası yapılmış ve burası boşaltılmış. Ardından bir süre kahvehane olarak kullanılmış. Günümüzde boş bir vaziyettir.



Resim 14- Dergah İçi

Tozman Mevlevihânesi hakkında araştırmalarımız esnasında Söğüt'de Ertuğrul Gazi türbesinde asılı bir fotoğrafla karşılaştık. 1311/1895 yılına ait Ertuğrul Gaziyi anma törenlerinde çekilen fotoğrafta bir Dede Efendi ve dört dervişi görülmekte.



1895 (1311) yılında Ertuğrul gaziyi topluca ziyaret eden karakeçili Yörüklerinin türbe avlusunda şifalı pilavı mî safirlerle birlikte yerken görüntüsü

Resim 13- Tozman Mevlevileri

Halkın arasında ayakta dikilir vaziyetteki dervişlerin ikisi ney üfleme teler. Fotoğrafın çekildiği tarihte Bilecik Mevlevihânesi henüz kurulmamıştır. Büyük olasılıkla fotoğraftaki dervişler Tozman zaviyesinin şeyhi ve dervişleridir.

Sonuç olarak, Bilecik Mevlevihânesi, 1912 yılında kurulup yangın geçirdiği 1917 yılına kadar faaliyette bulunmuştur. Günümüzde Şeyh Edebâli Hazretlerinin türbesinin bulunduğu haziredeki Sadık Bey isimli Mevlevi mezar taşından başka Bilecik'te Mevlevilikten hiçbir iz yoktur. Mevlevihâne'nin kurulduğu mekânı tespit için yaptığımız alan çalışmalarında bir sonuca ulaşamadık. Tozman Mevlevihânesi ise; kurulduğu günden dergâhların seddine dair kanunun yürürlüğe girdiği 1925 yılına kadar faaliyette bulunmuştur. Sonrasında ilkokul, hal binası ve kahvehane olarak kullanılan ve günümüzde boş vaziyette olan dergâh binası ve dergâhın kurucusu Derviş Ahmed Dede'nin kabri şerifi günümüze kadar ulaşmıştır. Bundan sonra yapılacak çalışmalar ve yeni bulunacak belgeler ışığında her iki Mevlevihâne hakkında daha geniş bilgi sahibi olabileceğimizi ümit ve temenni ediyoruz.

KAYNAKÇA:

- Abdlbaki Glpınarlı, *Mevlnadan sonra Mevlevilik*, İnkılap yay İst. 2006.
- A.Bilgin Tunalı, *Eyb-Bahriye Mevlevihnesi Hakkında Aile ve Yakın Çevreden Derlenen Anılar*, Tarihi Kltr ve Sanatıyla Eyp Sultan Sempozyumu IX, Tebliğler, Mayıs 2005 İstanbul.
- A.Sheyl nver, *Osmanlı İmparatorluęu Mevlevihneleri ve Son Őeyhleri*, Tarihsiz
- Feridun EMECEN, "Bilecik" mad. *Trkiye Diyanet Vakfı İslam Ansiklopedisi*, Cilt 6 İst. 1992.
- H. Mahmud Ycer, *Osmanlı Toplumunda Tasavvuf (19 yy)*, İnsan Yayınları, İstanbul 2004.
- Hasan Hseyin Adalıoęlu - Nizamettin Arslan, *Bilecik Mevlevihnesi*, Akademik İncelemeler Dergisi (Journal of Academic Inquiries) Cilt/Volume:8, Sayı/Number:1, Yıl/Year: 2013.
- Hseyin Vassaf, *Sefine-i Evliya*, Hazırlayan: Mehmet Akkuş-Ali Yılmaz, Kitabevi yay, İstanbul 2006.
- Muhiddin Celal Duru, *Tarihi Simalardan Melevi*, Kader Basımevi, İst.1952
- Mntehebt-ı Fahr, Post-niŐin-i Mevlevihne-i Bahriye Hseyin Fahreddin el-Mevlev*, Hazırlayanlar: Mehmet Akkuş-Abdlmecid İslamoęlu-Abdurrahman Adak, Mevlna Kltr ve Sanat Vakfı, Ankara 2010
- Mehmet Ziya (İhtifalci), *Dersaadet'ten Konya'ya Seyahat*, Vatan Matbaası, İstanbul 1328.
- Naci Bakırcı, *Mevlevi MezartaŐları*, Rumi yay, İstanbul
- Necdet Yılmaz, *Osmanlı Toplumunda Tasavvuf (XVII.yy)*, Osmanlı AraŐtırmaları Vakfı yay, İst.2001
- Nezih Uzel, *İstanbul'da Melevi Tekkeleri*,
http://www.facebook.com/Mevlana
- Salname-i, Maarif*, Matbaa-ı Âmire, İstanbul 1324.
- Sezai Kk, *Mevlevilięin Son Yzyılı*, Simurg Yayınları, İstanbul 2003.
- Sleyman Demirci-Serdar Ősen *Osmanlı Devleti'nin Balkanlardan Őekilmesi Srecinde Mevlevihanelerin Durumu: YeniŐehir (Larissa) Mevlevihanesi Őrneęi* SD Fen Edebiyat Fakltesi Sosyal Bilimler Dergisi, Aęustos, Sayı 26, (2012)
- Tarih Őevirme Kılavuzu*, TTK, web sayfası.
- Yusuf Ilgar, *Karahisar-ı Shib Sultan Divni Mevlevihnesi ve Melevi MeŐhurları*, Afyonkarahisar Belediyesi yay, Afyonkarahisar 2008.

ARŞİV BELGELERİ:

- BOA (Başbakanlık Osmanlı Arşivi), Y.PRK.MŞ, Dosya 5/23.
 BOA (Başbakanlık Osmanlı Arşivi), BEO. Dosya 1028/77042-1.
 BOA (Başbakanlık Osmanlı Arşivi), BEO. Dosya 1028/77042-2.
 BOA(Başbakanlık Osmanlı Arşivi), İ.EV. Dosya 22/2.
 VGM (Vakıflar Genel Müdürlüğü Arşivi) EV.MH.TİK. 00094/27
 VGM. (Vakıflar Genel Müdürlüğü Arşivi) EV.MH. TİK.00094/83.
 VGM (Vakıflar Genel Müdürlüğü Arşivi) DH. MKT. Dosya 689/48. 1-
 2-3.
 VGM (Vakıflar Genel Müdürlüğü Arşivi) Defter 192, sayfa 62, sıra 265.
 VGM (Vakıflar Genel Müdürlüğü Arşivi) Defter 413 sayfa 0 sıra no
 884
 KMMA (Konya Mevlâna Müzesi Arşivi)- Dosya 236-19.
 KMMA- (Konya Mevlâna Müzesi Arşivi) Dosya 236-54.
 KMMA (Konya Mevlâna Müzesi Arşivi)- 239-18, 19, 20, 21

KAYNAK KİŞİLER :

- Ali Dışkın, İlkokul mezunu, yaş 63
 Cennet ÇAY, İlkokul mezunu, yaş 85
 Faruk ERTOĞRUL, Köy Muhtarı, İlkokul mezunu, yaş 52
 Halil SERT, İlkokul mezunu, yaş 81
 İbrahim ÖZMEN, Ortaokul mezunu, yaş 33
 İsmail DÜLGER, İlkokul mezunu, yaş 43

Kaynak Kişiler



Ali DIŞKIN



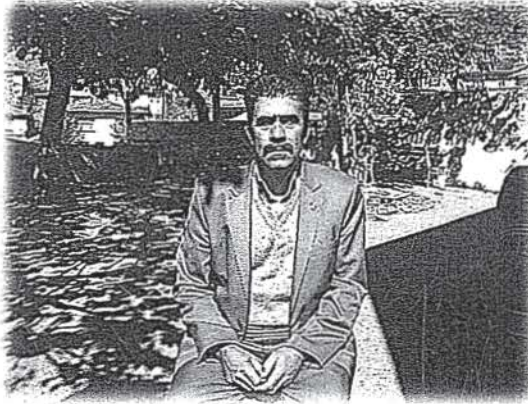
Cennet Çay



Halil SERT



İbrahim ÖZMEN



Tozman Muhtarı Faruk Ertuğrul (2013)