



SELÇUK ÜNİVERSİTESİ
SELÇUK UNIVERSITY

1. MİLLETLERARASI MEVLÂNA KONGRESİ
FIRST INTERNATIONAL MEVLÂNA CONGRESS

TEBLİĞLER
PAPERS

3-5 MAYIS 1987
MAY

KONYA / TÜRKİYE
TÜRKİY

SELÇUK ÜNİVERSİTESİ YAYINLARI

: 51

SELÇUKLU ARAŞTIRMALARI MERKEZİ YAYINLARI

: 3

Tashih Edenler

Correctors

Prof. Dr. Selçuk ÜNLÜ

(Almanca)

Doç. Dr. Muharrem ŞEN

(Francızca)

Yrd. Doç. Dr. Yüksel USLU

(İngilizce)

Okutman Hasan İNAL

(İngilizce)

Yrd. Doç. Dr. Mehmet TEKİN

(Türkçe)

Kapak Resmi : Güner ÖZKAN

Hat : Fevzi GÜNÜÇ

ISBN 975 - 448 - 013 - 3

SELÇUK ÜNİVERSİTESİ BASIMEVİ 1988 - KONYA

BİR EĞİTİMİN MİMARİSİ : MEVLEVİ MATBAH-I ŞERİFİ

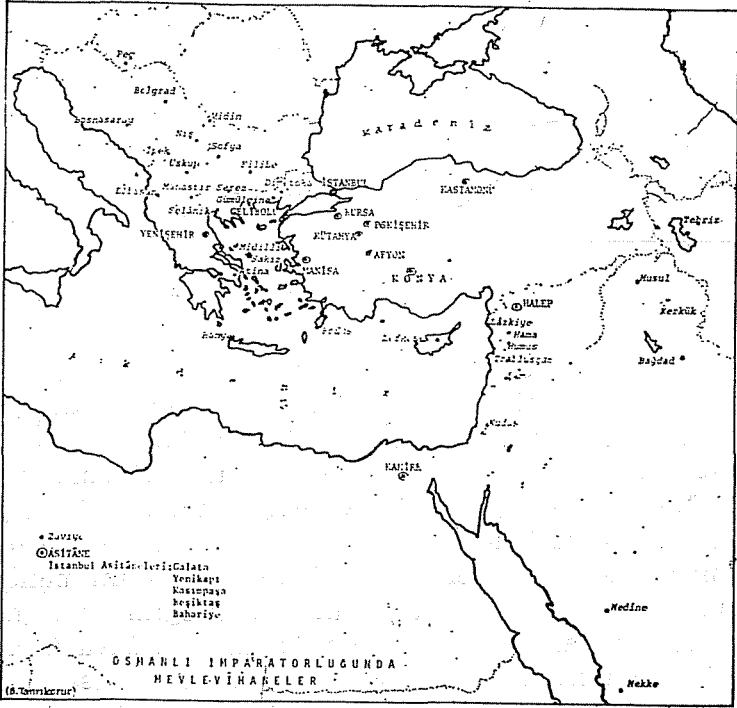
Ş. Bârihüdâ TANRIKORUR

Türk tarihi içinde yedi yüzyıla yakın bir süre İslâm uygarlığını temsil etmiş; kendi teknik ve estetik şartları içinde medeniyet âleminde silinmez izler bırakmış; mensûb olduğu ekolün en ünlü şairlerini, bestekârlarını, mutasavvıflarını ve mesnevîhanlarını yetiştirmiş, en yüksek mûsikî eserlerini vermiş; taassuba göğüs germiş ve hayata ilâhî olduğu kadar beşerî bir mânâ da katmış olan Mevlevilik, kısmen öbür tarikatlerde de olduğu gibi, insanı manevî açıdan en ham bulunduğu bir noktada alıp çeşitli eğitim kademelerinden geçirdikten sonra, yaşadığı toplum içinde ve dünya üzerindeki görev ve sorumluluklarını anlamış; sabırlı, çalışkan, insan sevgi ve hoşgörüsüyle dolu, diğer insanlara hizmeti en değerli ibadet olarak kabul etmiş "insan-ı kâmil"i yetiştirmek amacını güden bir hayat felsefesi, Mevlevî tekkeleri de bu felsefenin öğretildiği bir nevi hayat okulları idi.

Mevlevilik her asırda İmparatorluğun gelişmesine paralel bir gelişme göstermiş ve devirlerinin bir nevi müzik konservatuvarı, güzel sanatlar akademisi ve edebiyat fakültesi niteliğindeki yüzlerce Mevlevîhane, bu tarikatın ilim-irfan ocaklarını oluşturmuşlardı. Çile çıkarmış 'dede' ünvanlı Mevlevî dervişlerini yetiştirmeye mahsus tam teşkilâtli mevlevîhanelere "âsitâne" deniyor ki hepsi 15 kadardır. Çok daha büyük sayıdaki, ancak çile çıkarılmayan küçük tekkelere ise -bilindiği gibi- "zaviye" denmiştir (Şekil 1).

Az önce sözünü ettiğimiz manevî eğitim kademeleri, mevlevî âsitânelerinde 1001 günlük çileyi meydana getiriyordu ve tarikate intisâb edecek ("çileye soyunacak") genç bekâr can'ın (âşık veya muhib) 'dede' oluncaya kadar bu eğitimin büyük kısmını dergâhın "Matbah-ı Şerif" (Şerefli Mutfak) denilen bölümünde geçirmesi gerekiyordu. Bu yüzden, mevlevî dervişinin ilk eğitimini geçirdiği merkez olan Matbah-ı Şerif'e "Mevlevî dergâhının rûhu" denmiştir.

Yemek pişirmeğe mahsus bir yer olan mutfak'la manevî eğitim



Şekil 1. Osmanlı İmparatorluğu sınırları içindeki Mevlevî Âsitrâne-leri haritası.

arasında ilk bakışta nasıl bir münasebet kurulabileceği hususu merak edilebilir. Ancak şu nokta dikkate alınmalıdır ki, genellikle büyük mevlevî âsitrâne-lerinde biri Matbah-ı Şerif, diğeri günlük mutfak olmak üzere iki ayrı mutfak vardı ve Matbah-ı Şerif'te 1001 gün süreyle pişen yemek değil, dervişin kendisiydi. Yemek günlük mutfakta, İmparatorluğun son zamanlarında bazen maaşlı bir ahçı tarafından pişirilirdi. Buna mukabil Matbah-ı Şerif'te -o da sadece belli münasebetlerle- pişen tek yemek ise "lokma" adı verilen -pirinç, et, soğan, nohut, kişniş ve fıstıktan yapılmış- özel bir pilâvdi.

Benim bu tebliğde Mevlevî Matbah-ı Şerifiyle ilgili olarak söyleyeceklerim, bizden önce konuşan muhterem Celâleddin Çelebi'nin, Mevlevî Çilesi üzerine verdiği son derece aydınlatıcı bilgileri, mimari fonksiyon açısından bir nebze tamamlama amacını gütmektedir. Ancak, dervişin mânen pişirilmesi ile Matbah-ı Şerifi meydana getiren iç mekânlar arasında doğrudan bir bağlantı bulunduğu cihetle, Matbah-ı Şerif'teki mecazî pişmeyi bir cümle ile özetleyip konumuza girmek istiyoruz. Derviş, bir sabır, metanet ve rızâ adamıdır;

kendinden önce başkalarına hizmet etmeyi asıl ibadet ve yaşamının amacı olarak kabûl etmiş kişidir. Bunun için de önce kendisini, kendi zaaf ve çıkarlarının esiri yapan benlik duygusundan arındırması gerekir.

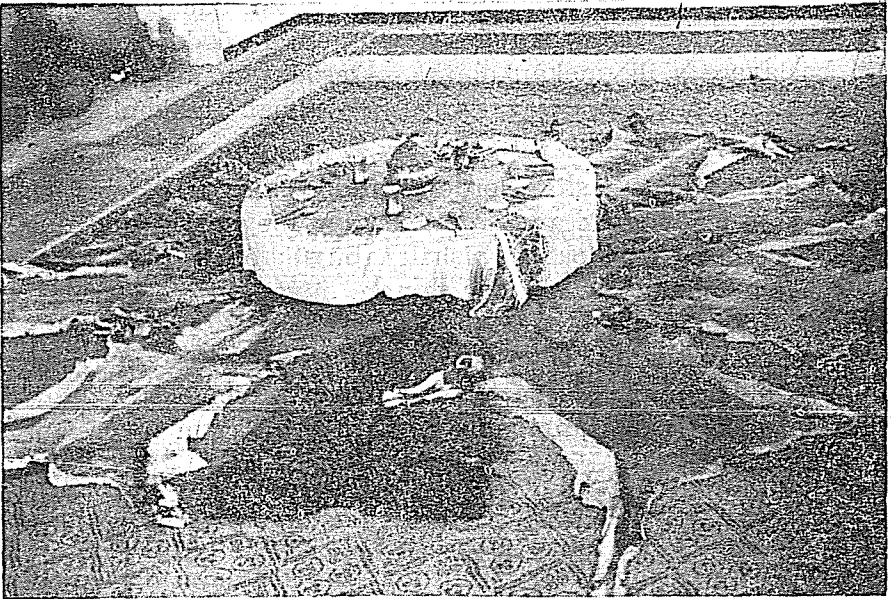
Tarîkate çığ olarak girmiş olan kimse ("çilekeş can") 'ben' olma şuurunu ve egoizmini (nefsini) kırarak mânen pişip olgunlaşacak, âdetâ bir nevi 'simyâ deęişimi' geçirerek sabır, metanet ve rıza sahibi bir dervişe dönüşecektir. Ancak, Mevlevî çilesi, sürekli inzivâ, halvet, uzlet, oruç ve tecerrüd gibi insan gücünün üstündeki meşakkat ve mahrumiyetlerle dolu bir çile değildir. Mevlevilikte çile çıkarmak için karanlık bir odaya kapanmak yoktur. Mevlevî dervişinin talim ve terbiyesi, pazarcılıktan çamaşırcılığa, bulaşıkçılıktan helâ temizliğine kadar 18 hizmetten oluşan, âdetâ ev temizliğine benzetilebilecek bir çiledir. Mevlevilikte, bu yüzden, manevî eğitimin başlayacağı ilk mekân olarak -Âteşbâz adı da verilen- Matbah-ı Şerif seçilmiş, Ahçı Dede (veya Ser-tabbah) tekkenin baş mürebbi olarak kabûl edilmiştir.

Tek mutfağı olan âsitânelerde günlük yemek başka bir ocakta pişirilir, yalnız mübarek günlerde belli bir mesarimle Kazancı Dede'nin idaresi altında 'lokma' pişirilen büyük özel ocağa Âteşbâz-ı Veli Ocağı denmişti; burada her zaman niyaz vaziyetinde bir can hürmeten dururdu. Bu ocak tekkenin kutsal bir sembolü olup Hz. Mevlânâ zamanında müridlerin yemeğini pişiren, keramet ve veliliğine kail bulunulan ('âteşbâz' 'ateşle oynayan' demektir) zatın makamını temsilen ihyâ olunmuştur. (Şu anda bu zatın türbesi -bilindiği gibi- Meram yolu kenarındadır.)

Mimarî kompozisyon açısından Matbah-ı Şerif çoğunlukla dede hücreleri koridorunun bir ucunda ve kahve ocağı ile Meydan-ı Şerif denilen odanın yanında bulunurdu. Giriş kapısının hemen sol tarafında, büyük Âteşbâz-ı Veli Ocağına karşı Saka Postu denen küçük bir set vardı. 'İkrar vermeğe' gelen can ilk üç gün burada dizleri üzerinde murakabe vaziyetinde oturur, diğer canların hizmetini seyreder, Âteşbâz-ı Veli Ocağına bakar, çileye soyunup soyunamayacağını düşünür, birşey okumaz, mecburiyet olmadıkça konuşmaz, orada uyurdu. İkrar verirse 18 gün süreyle ayakçılık hizmeti yapardı (canlara lâzım olan şeyleri getirir götürür, ortalığı süpürür, odun getirirdi). Bu sürenin sonunda, uygun görülürse, geldiği elbiseyi çıkarır, hizmet elbisesini giyer, böylece 'çileye soyunmuş' olurdu.

Kazancı Dede'ye teslim edilen bu 'nev-niyaz' (matbah canı), Semâzenbaşı Dede'nin nezareti altında, Matbah-ı Şerif'te çivili bir

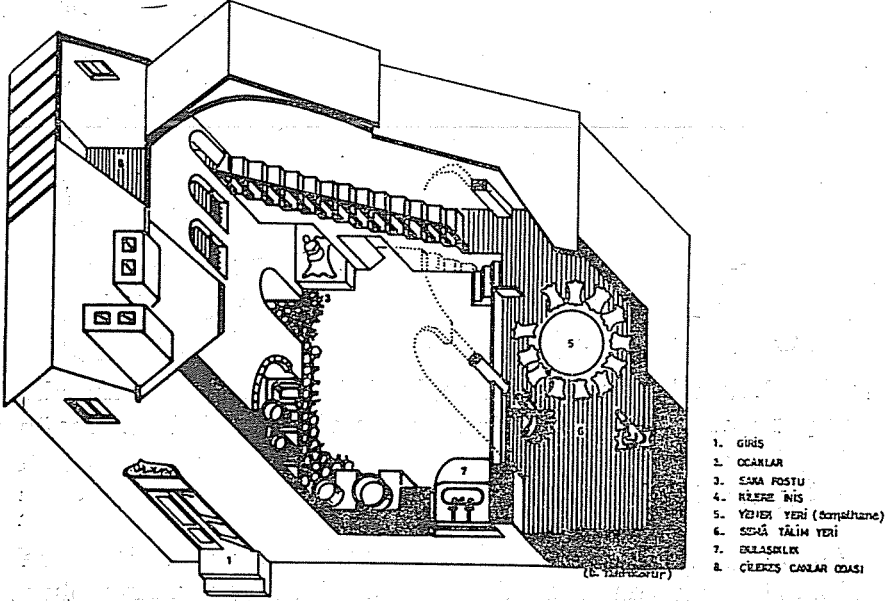
ahşap döşeme veya tahta üzerinde semâ meşkine başlardı (semâ meşkinde sol ayak, yerdeki çiviye baş ve ikinci parmak arasına sıkıstırmakla sâbitleştirilir). Bu yüzden, Matbah'ta semâ meşk edilen mahal, yerdeki çivi veya çivi deliklerinden kolayca tesbit edilebilmektedir. Çilekeş can 1001 gün boyunca 18 hizmeti yerine getirirken Matbah'taki bulaşıklıkta çalışır, diğer ocaklarda yemek pişiren dedelere yardım eder, Matbah'taki yemek yerinin (Mevlevî sofrası olan 'somat'ın) kurulup kaldırılmasında hizmet eder (Resim 1), bodrum kattaki erzak anbarında (kiler) kazanlarla kap-kacağın muhafazasına mahsus karanlık **Kazanlık**'ta çalışır (kazanlarla kap-kacağı parlattır) dı. (Kusuru görülen canlar da ceza çekmek üzere Kazanlığa kapatılırdı.)



Resim 1. Mevlevî sofrası olan 'somat'.

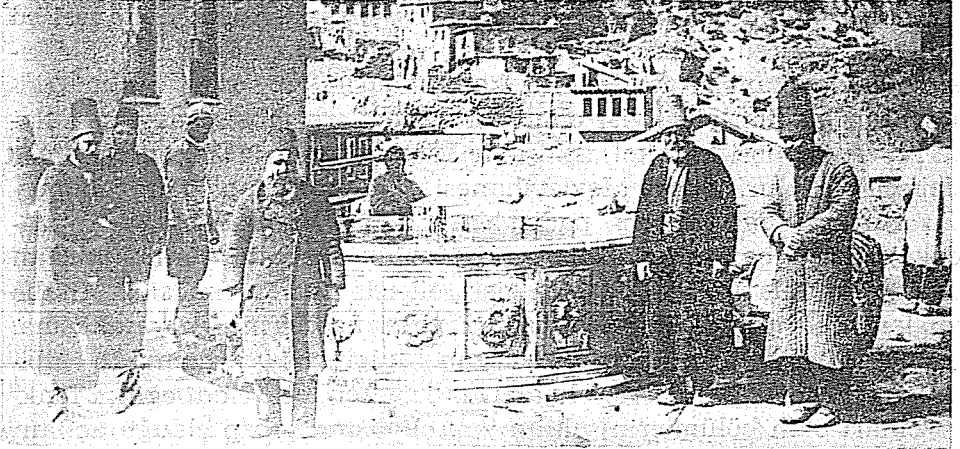
Sabah namazından sonra matbah canlarıyla bekâr dedeler, matbah yanındaki geniş Meydan-ı Şerif'te toplanıp kahve içerek çörek yerler ve murakabe ederlerdi. Bazı âsitânelerde bu oda aynı zamanda sohbet ve semâ meşki veya yemek yemek için de kullanılırdı. Burada biri şeyh veya ser-tarık için kırmızı, biri ahçı dede (ser-tâbbah) için beyaz, biri de kazancı dede için siyah renkli bir post kibleye karşı serili bulunurdu. (Kırmızı post 'Sultan Veled makamı'nı, beyaz post da 'Âteşbâz-ı Velî makamı'nı temsil ederdi.) Matbah canlarından hücresi bulunmayanlar da burada oturur, postlar üzerinde yatarlardı.

Matbah canlarının, posteki üzerinde üstlerine hirkalarını çekerek yattıkları Çilekeş Canlar Odası, genellikle ikinci katta, Âteşbâz ocaklarına yakın ve dış penceresi ana avluya, iç pencere veya kapısı matbaha bakan yüksek bir yerde bulunurdu (Şekil 2).

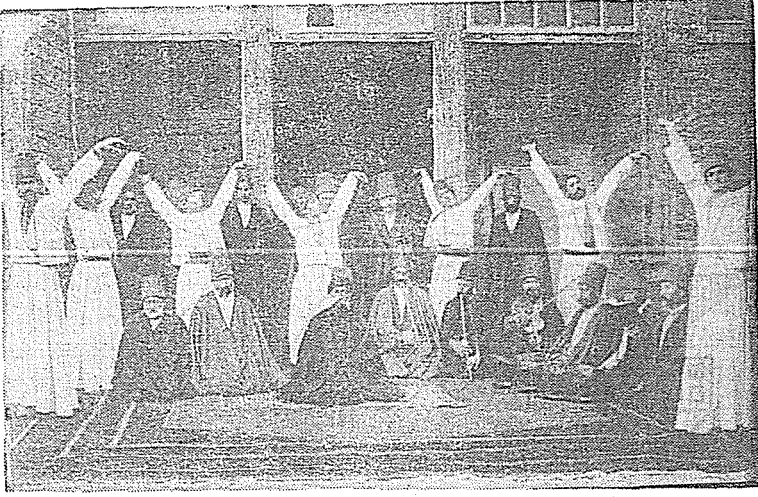


Şekil 2. Matbah-ı Şerif'in şematik çizimi.

Elimizde Afyonkarahisar ve Galata Mevlevihanelerinin Matbah-ı Şerif zâbitanını gösteren resimler mevcuttur (Resim 2, 3).



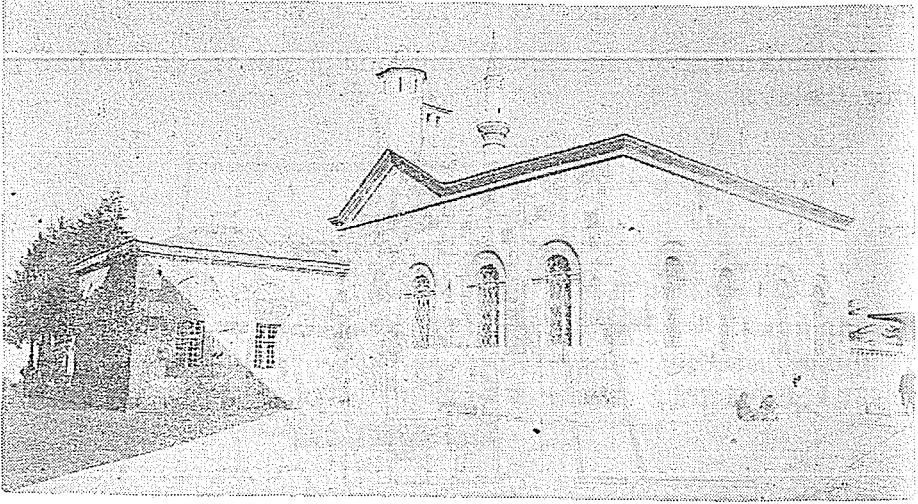
Resim 2. Afyon Mevlevihanesi Ahçı Dedesi Hacı Ali Dede Sağda (1) ve diğer tekke erkânının 1904 yılında şadırvan önünde çekilmiş resmi.



Resim 3. Galata Mevlevihanesi şeyhi Atâullah Dede Ef.nin ahçı ve kazancı dedeler, mıtrıb ve dervişanla birlikte, bugün yıkılmış olan iki katlı ahşap matâh-ı şerif önünde 1890'lı yıllarda çekilmiş resmi.

Son birkaç yıldır üzerinde çalıştığım 'Anadolu Mevlevihanelerinin Mimari Fonksiyon Analizi' konusuyla ilgili olarak, Anadolu mevlevihanelerinden halen ayakta olanların hemen hepsini gördüm. Tekkelerin kapatılmasından bu yana geçen 65 yıllık süre içinde Mevlevihanelerin kaderi -kısmen diğer tekkelerinki gibi- maalesef hazine olmuş. Birçoğu kaderine terk edilerek harâb olmuş, yanmış veya arsasından istifade edilmek üzere yıkılmış. Meselâ Bursa Âsitanesi şu anda su deposu. Bahariye Âsitanesi ise mensucat fabrikası. Bir kısım Mevlevihaneler, tekkelerin kapatılmasından sonra, önceki eğitim fonksiyonlarıyla ilgisi olmayan hizmetlere tahsis edilmiş. Galata Mevlevihanesi karakol, Eskişehir Mevlevihanesi askerî mühimmat deposu ve ahır, Tokat Mevlevihanesi kadınlar hapisanesi olmuş. Bu durumun, yüzyıllarca padişahlara cülûs töreninde kılıç kuşatacak kadar itibar görmüş olan Mevlevilik tarikatine ait ilim-irfan ocağı dergâhların, ilgisiz ve bilgisiz ellerde tahrib olmasına, kitabe ve levhalarının sökülüp atılmasına veya üzerlerinin boyanmasına; mutfak-kiler-helâ-saka postu-dedegân hücreleri ve hâmuşân gibi müştamilât görünümünde olmalarına rağmen, çok ciddi eğitim fonksiyonları olan bölümlerin yıkılıp yok olmasına sebep olduğu açıktır. Bu da, bugün hasbelkader ayakta olan Mevlevihanelerin mimari fonksiyon şemalarının ve tipolojik hususiyetlerinin ortaya konmasında büyük bir engel teşkil etmektedir.

likte yeniden yapılan Matbah-ı Şerif, çeşitli tamir ve tadiller görmüş-
tür. Ortadaki mermer sütun, II. Mahmud zamanındaki onarımda,
Hz. Mevlânâ'nın ders verdiği Altunpâ Medresesinden getirilmiştir (1).
Son tamir ve ilâvelerin, Sultan Abdülaziz zamanında 1868'de yapılmış
olduğunu, batı dış duvarı alınlığının altındaki "Maşaallah 1284"
kitabesinden öğreniyoruz (Resim 4, 5).



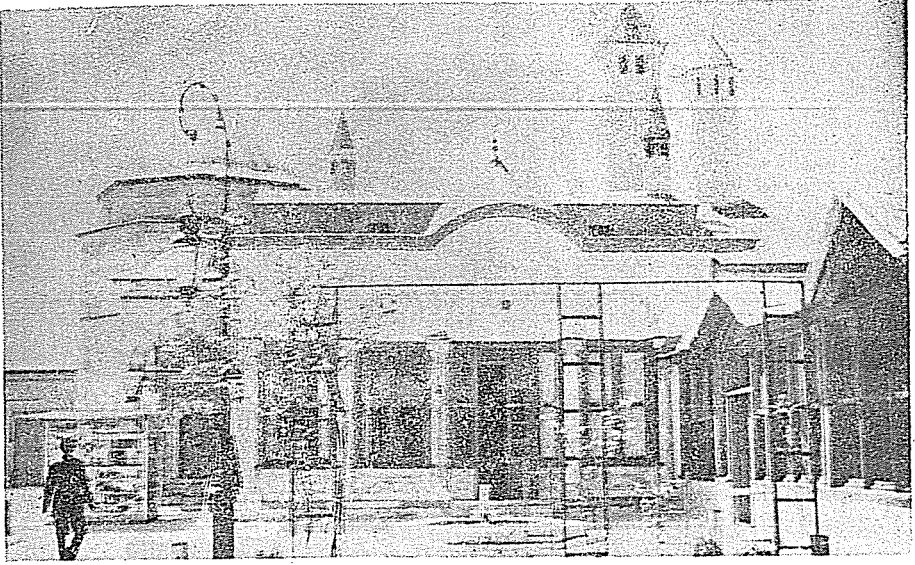
Resim 4. Konya Dergâh-ı Matbah-ı Şerifi arka cepheleri



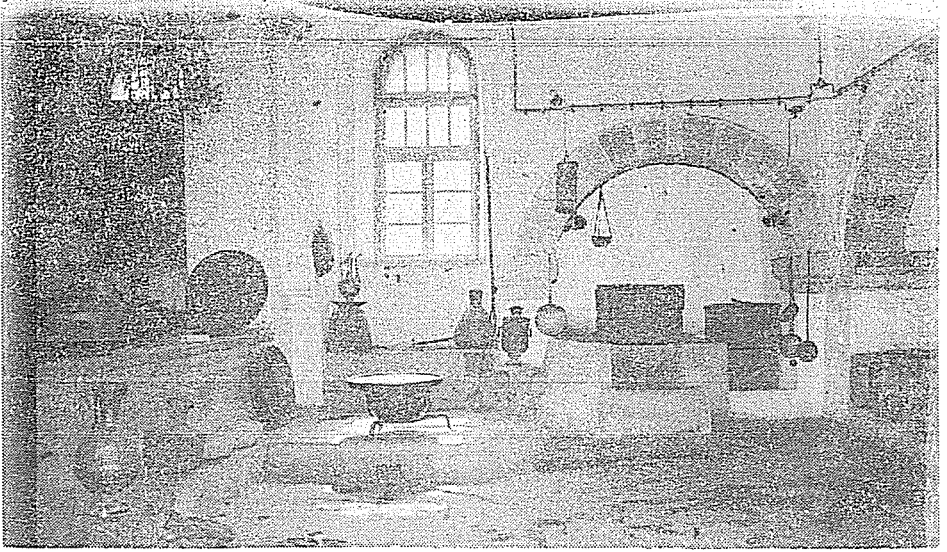
Resim 5. Konya Mevlânâ Dergâhı Matbah-ı Şerifin batı duvarı alınlığının altındaki kitabe.

(1) İ. H. Konyalı, Konya Tarihi : Âbideleri ve Kitabeleri ile, Konya 1964, s. 654.

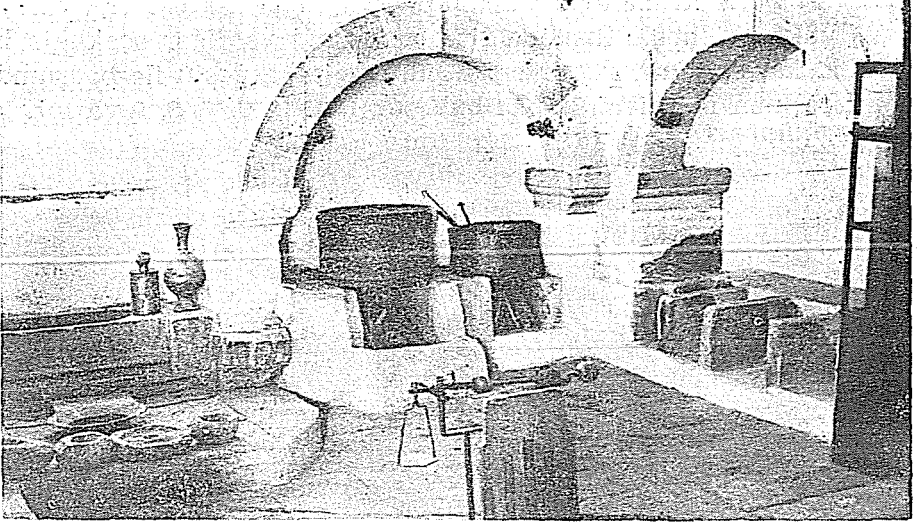
Bugünkü şekliyle tamamen Türk ampir mimarî üslûbunda olan Matbah-ı Şerif kısmen iki kat olup üç kısımdan müteşekkildir. En geniş yüksek tonozlu kısımda Âteşbâz Ocağı ve diğer ocaklıkla bu-
laşıklık, karşısındaki merdiven altında da saka postu ile bodrumda-
ki kilere inen merdiven kapısı bulunur (Resim 6, 7, 8, 9 ve 10).



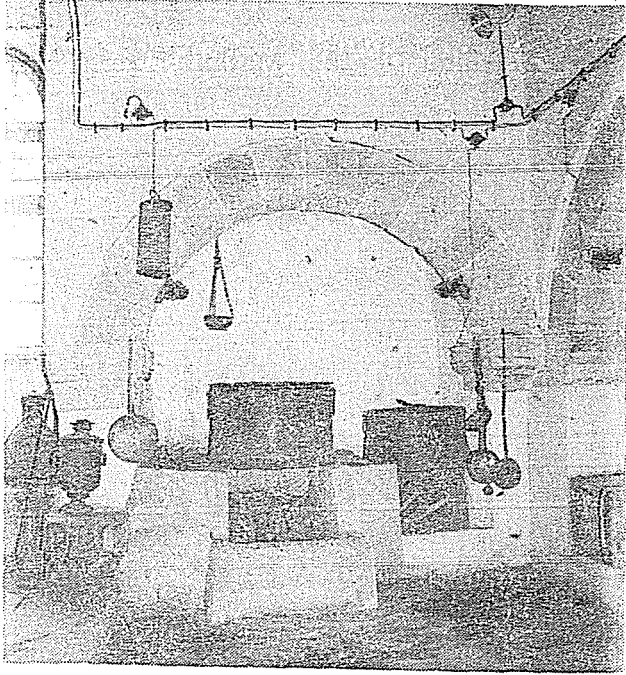
Resim 6. Konya Mevlânâ Dergâhı Matbah-ı Şerifi girişindeki revak kısmı.



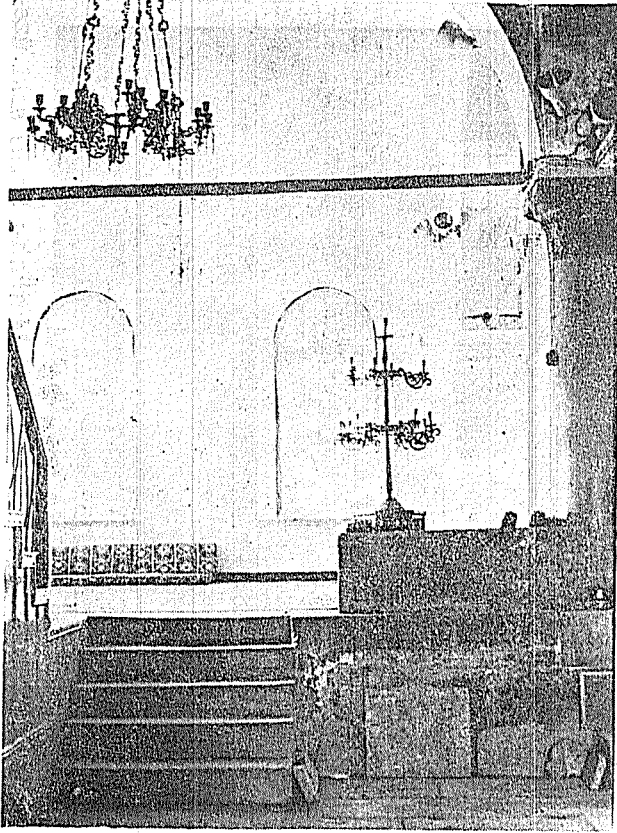
Resim 7.



Resim 8. Resim 7 .ve 8. Konya Mevlânâ Dergâhı Matbah-ı Şerifi Ocaklar ve Bulaşıklık.



Resim 9. Konya Mevlâna Dergâhı Matbah-ı Şerifi Ateşbâz Ocağı.

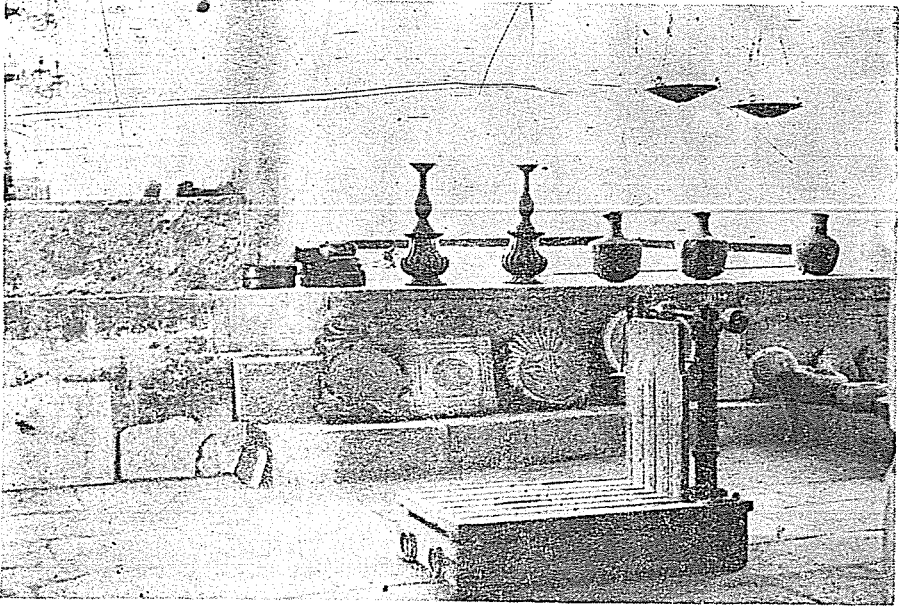


Resim 10. Konya Mevlânâ Dergâhı. Matbah-ı Şerifi Saka Postu ile bodrumdaki kilere inen merdiven kapısı.



Resim 11.

İkinci kısım iki çapraz tonozla örtülmüş, ahşap döşemeli seki üstünde çivili semâ meşk yeri ve somathanedir (Resim 11, 12, 13).

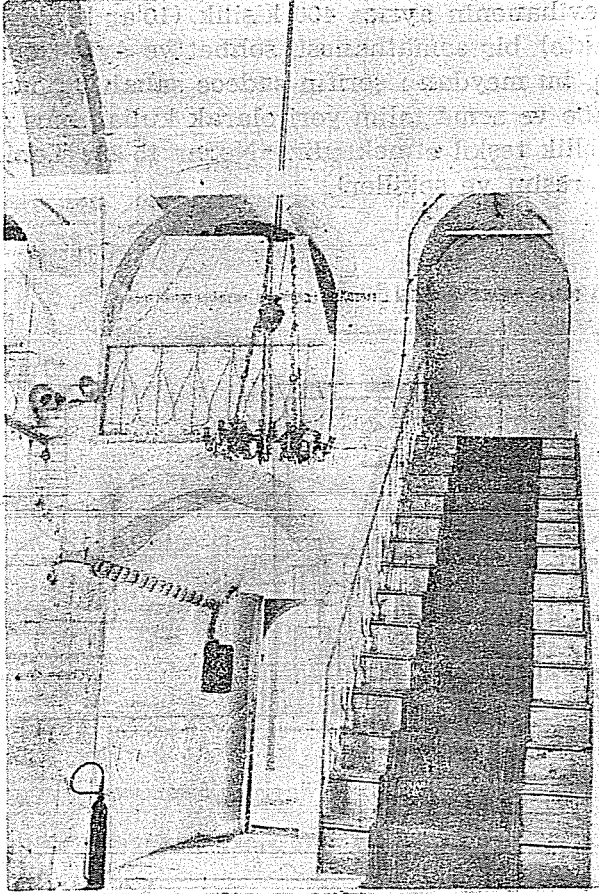


Resim 12.



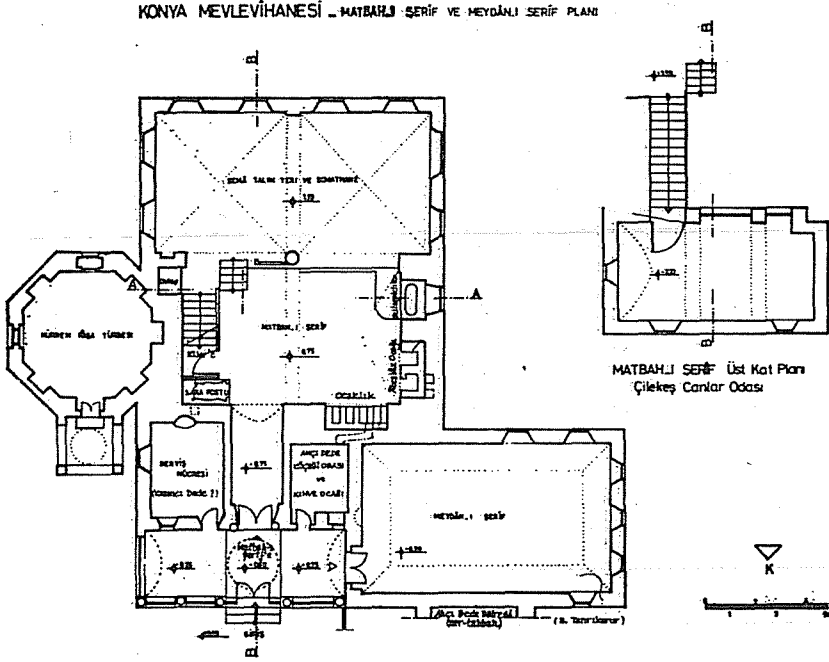
Resim 11, 12, 13. Konya Mevlânâ Dergâhı Matbah-ı Şerifi seki üzerindeki somathane ve semâ talim yeri.

Üçüncü kısım ise, buradan bir merdivenle çıkılan üst mahfeldeki Çilekeş Canlar Odasıdır (Resim 14). Meydan odasının Matbah-ı Şeriften bağımsız ayrı bir kapısı vardır: burası sabah namazından sonraki murakabeden başka, sohbet, yemek ve görüşme için de kullanılan bir mahaldir (Şekil 4, 5).



Resim 14. Konya Mevlânâ Dergâhı Matbah-ı Şerifi üst mahfeldeki Çilekeş Canlar Odası girişi.

Âsitanelerin en büyük ve teşkilâtlısı olan Yenikapı Mevlevîhanesinin mescid, dede hücreleri, somathane ve matbahları 1906'da büyük bir yangın geçirmiş, 1910-13 arasında Sultan Mehmed Reşad, Evkaf Nezareti baş mimarı Kemaleddin Beye bu kısımların biraz Evkaf Nezareti baş mimarı Kemaleddin Beye bu kısımları biraz nin gelişmiş mazumesi içinde 2 ayrı mutfak vardı. Biri, yüksek tavanlı büyük günlük mutfakla fırın, diğeri bunun güneyinde, 2 katlı, yalancı ahşap kubbeli Matbah-ı Şerif. Burada, daha önce zikrettiğimiz bütün temel mimari ünitelerin yer almış olmasının yanısıra, süslü ahşap tavanlı Meydan-ı Şerif'in matbah'ın bünyesi içine alınmış ve Mevlevîhanenin ayrıca 400 kişilik (10'ar kişilik 40 somat alacak büyüklükte) bir somathanesi, sohbet ve âyin-i cem odaları bulunduğu için, bu meydan-ı şerifin sadece sabah namazlarından sonraki mürakabe ve semâ talim yeri olarak kullanılmış olması, dikkat çekici bir özellik teşkil etmektedir. (No.lar 15-25: Yenikapı Mevlevîhanesine ait resim ve şekiller).

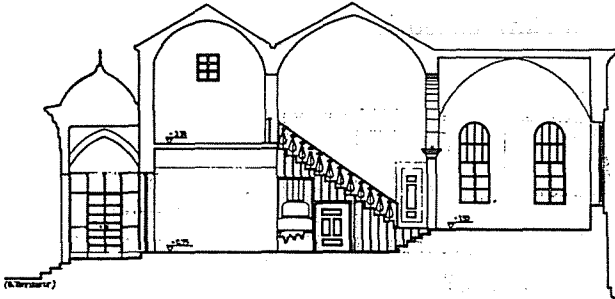


Şekil 4. Konya Mevlânâ Dergâhı Matbah-ı Şerifi ve Meydan-ı Şerifi planları.

KONYA MEVLEVİHANESİ: MATBAH.I ŞERİF_Kesitler

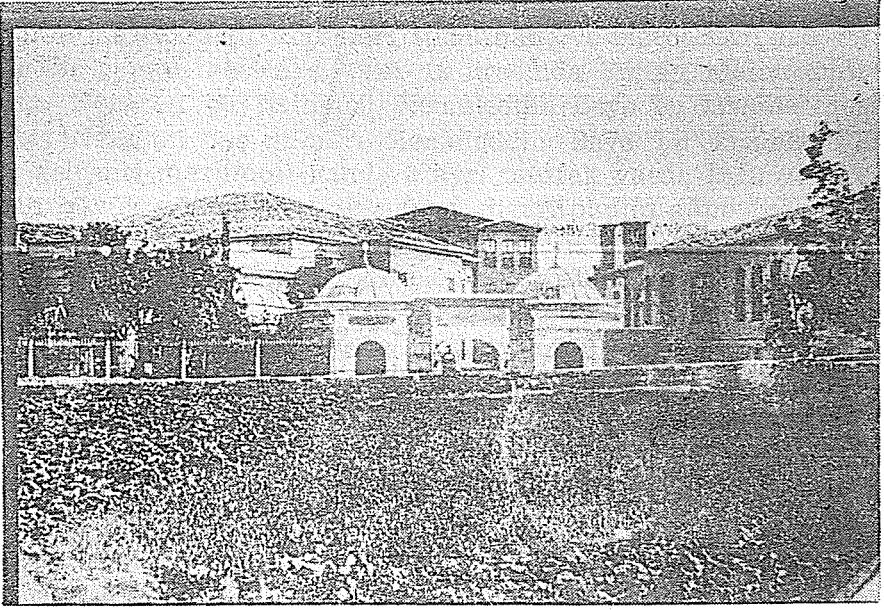


MATBAH.I ŞERİF A.A KESİTİ

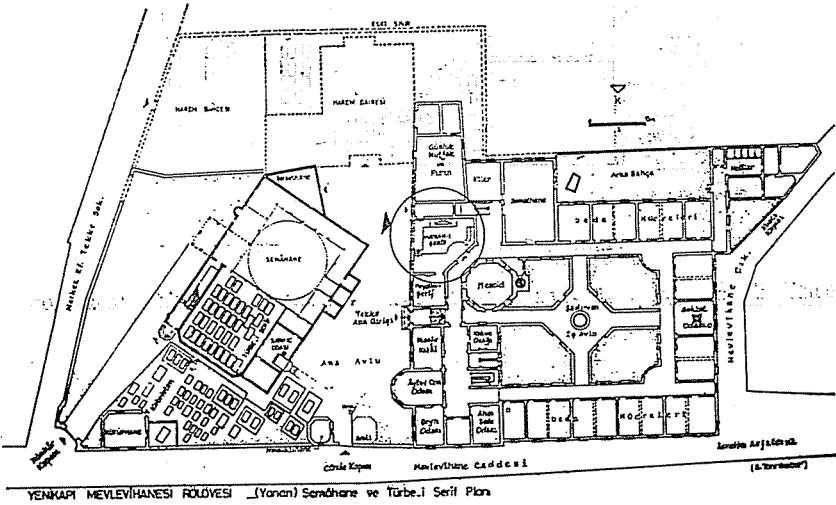


MATBAH.I ŞERİF B.B KESİTİ

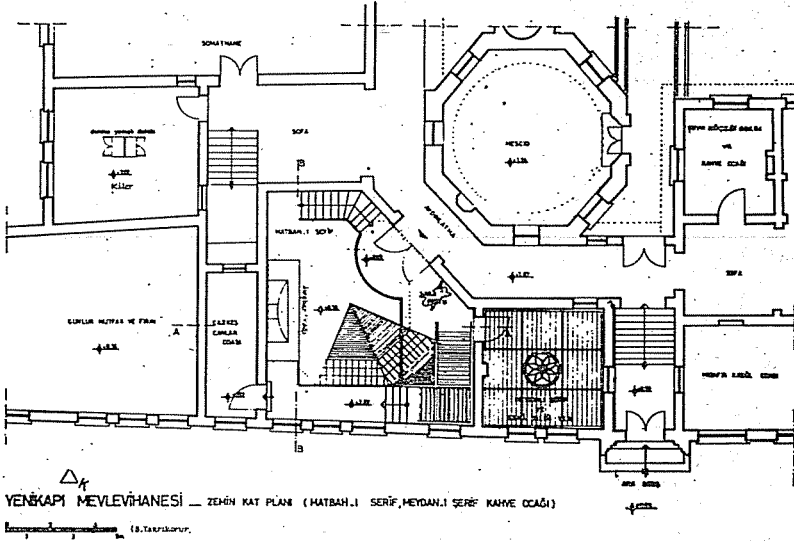
Şekil 5. Konya Mevlânâ Dergâhı Matbah-ı Şerifi kesitleri.



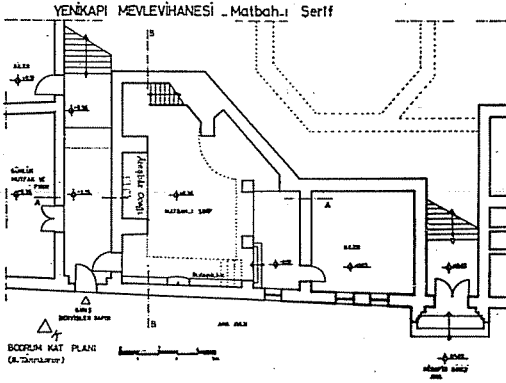
Resim 15. Yenikapı Mevlevihanesi 1906 yangınından önce çekilmiş bir resim. Önünde - cümle kapısı, muvakkithane ve 1940'lı yıllarda yıkılan sebil; Arkada: - 1961'de yanan semâhane ve türbe-i şerif, yıkılmış harem dairesi ve sağda 1906'da yanan matbahlar, dede hücreleri ve Şeyh dairesi kısmı görünmektedir.



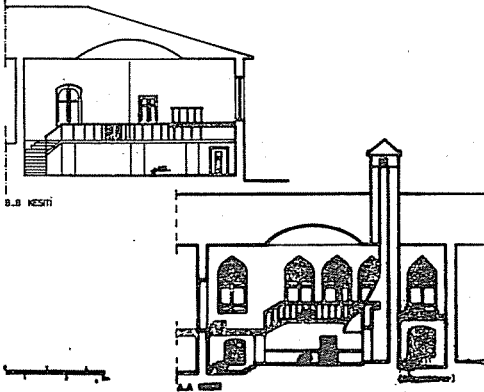
Şekil 6. Yenikapı Mevlevihanesi Rölövesi.



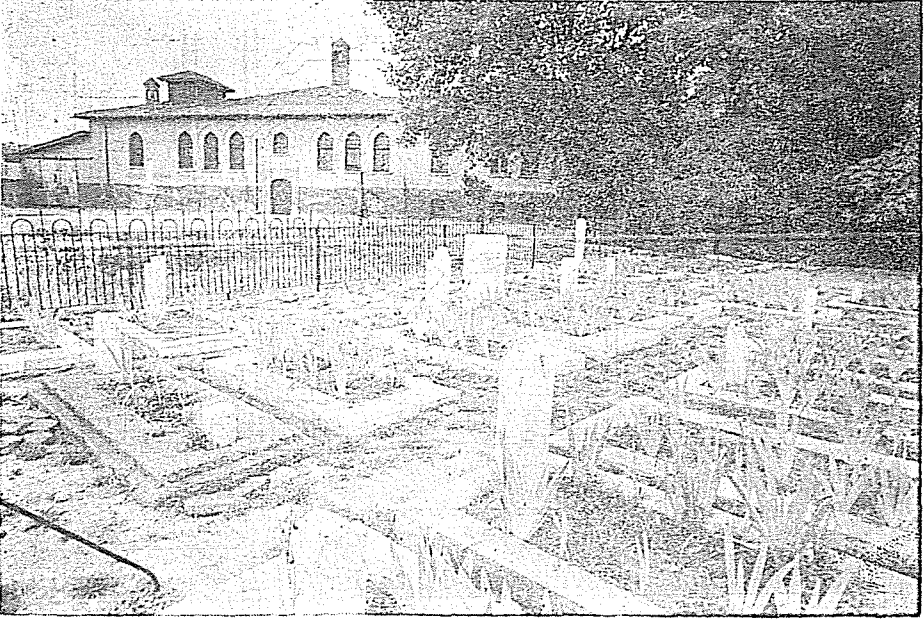
Şekil 7 a. Yenikapı Mevlevihanesi, Matbah-ı Şerifi ve Meydan-ı Şerifi zeminkat planı.



Şekil 7 b. Yenikapı Mevlevihanesi. Matbah-ı Şerifi ve Meydan-ı Şerifi bodrum kat planı (üstte).

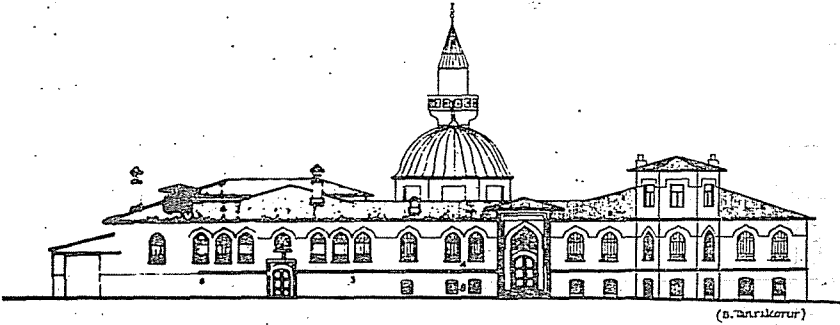


Şekil 8. Yenikapı Mevlevihanesi. Matbah-ı Şerifi ve Meydan-ı Şerifi Kesitleri (altta).



Resim 16. Yenikapı Mevlevihanesi. Yanan Türbe-i Şeriften çekilmiş kuzeydoğu cephesi.

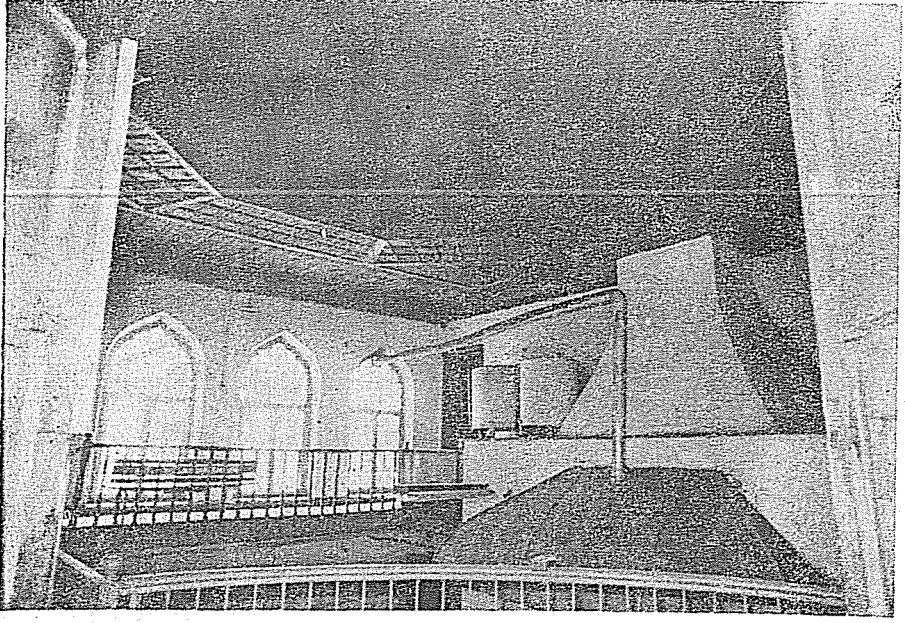
YENİKAPI MEVLEVİHANESİ - Kuzeydoğu Cephesi



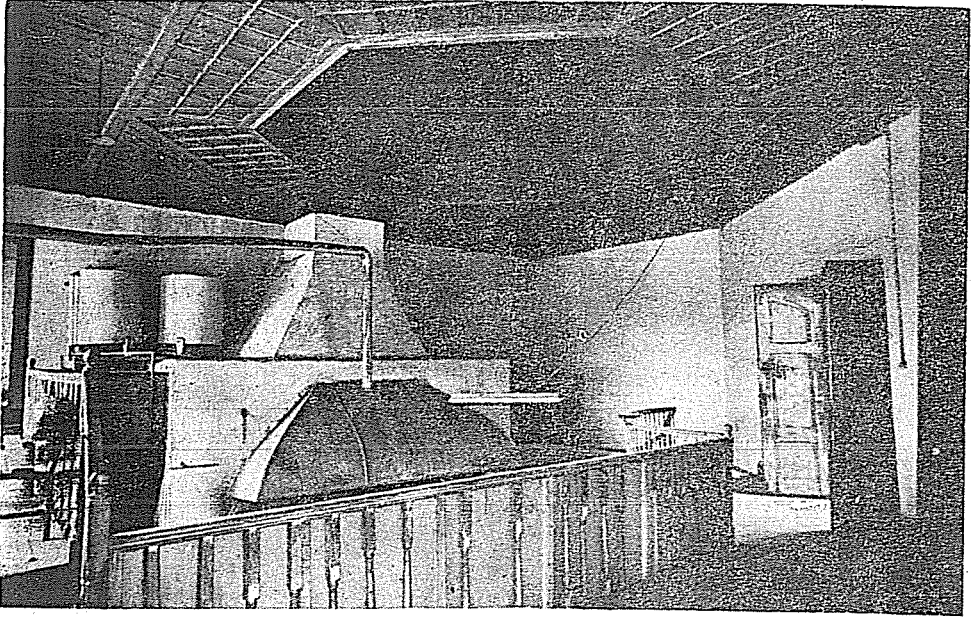
1. Derişim Kapısı
2. Çilekçi Camları
3. Matbah-ı Şerif
4. Meydan-ı Şerif
5. Kiler
6. Günlük Mutfak

(5. Daire Kurur)

Şekil 9. Yenikapı Mevlevihanesi. Kuzeydoğu Cephesi - Matbah-ı Şerif ve Günlük Mutfak.

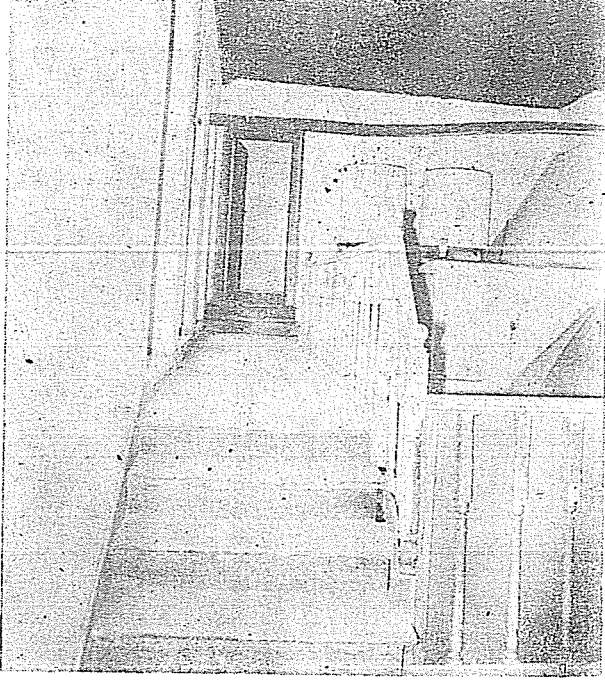


Resim 17.

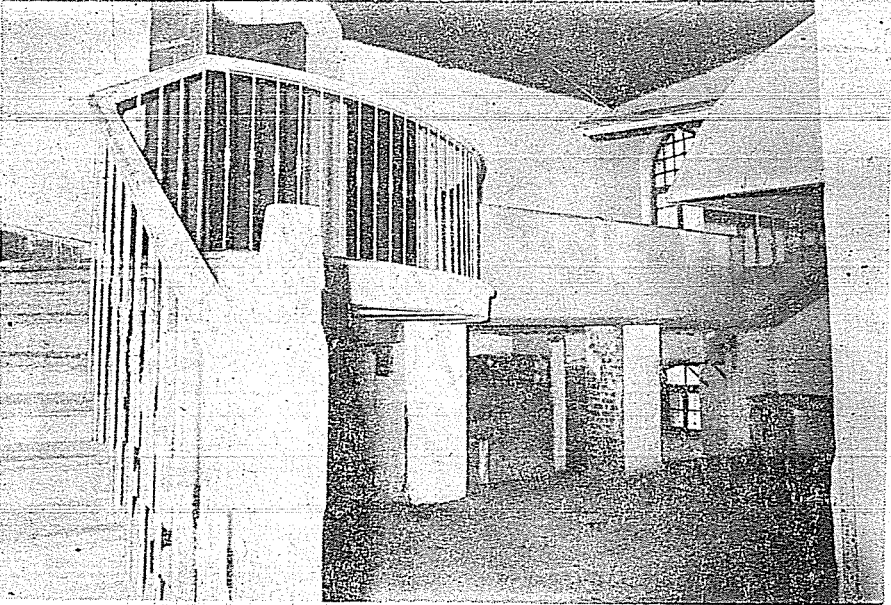


Resim 18.

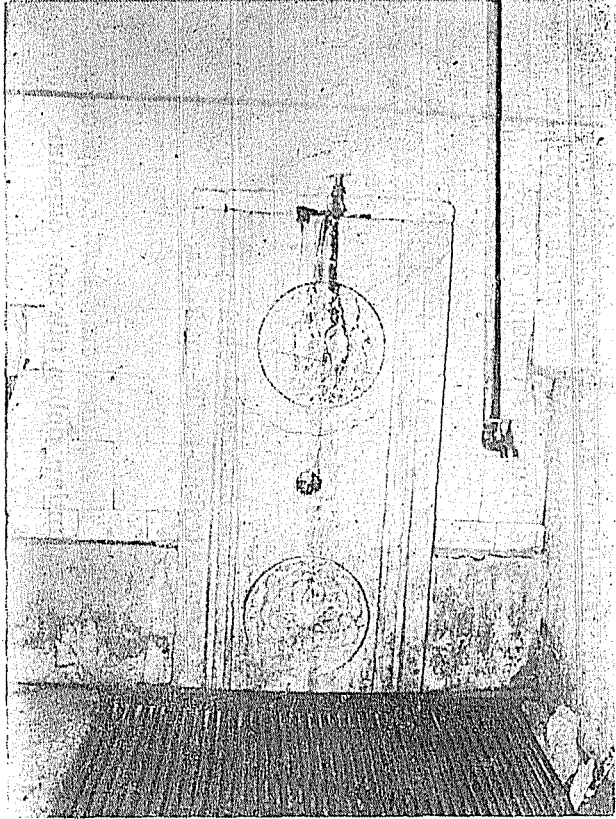
Resim 17, 18. Yenikapı Mevlevihanesi. Matbah-ı Şerif, Âtesbâz Ocağı ve yalancı ahşap kubbesi.



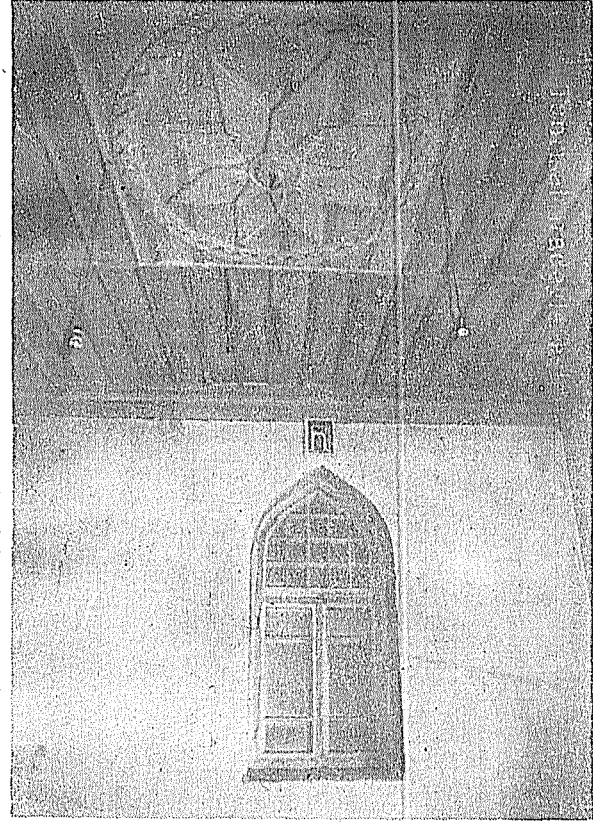
Resim 19. Yenikapı Mevlevihanesi. Çilekeş Canlar Odası girişi.



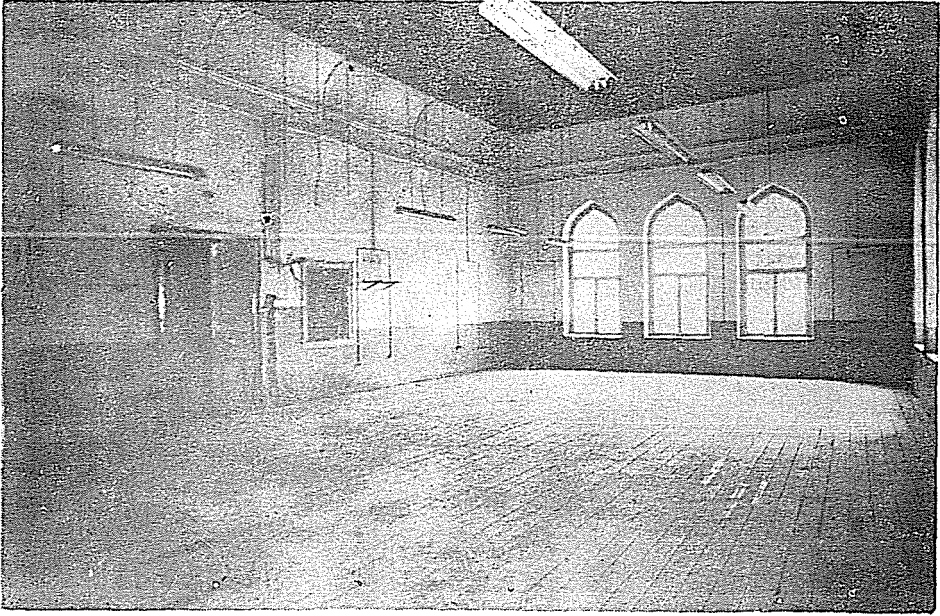
Resim 20. Yenikapı Mevlevihanesi. Bodrum kattaki kiler ve bulaşık mahalli. Merdiven sonundaki ahşap baba bir Mevlevî dal sikkesi şeklindedir.



Resim 21. Yenikapı Mevlevihanesi. Bulaşık Mus-
ğu ve üzerindeki mermer rozetler.



Resim 22. Yenikapı Mevlevihanesi. Meydan-ı Şe-
rifi rozet süslü ahşap tavan ve tuz pen-
ceresi.



Resim 23. Yenikapı Mevlevihanesi. Geniş Somathane.

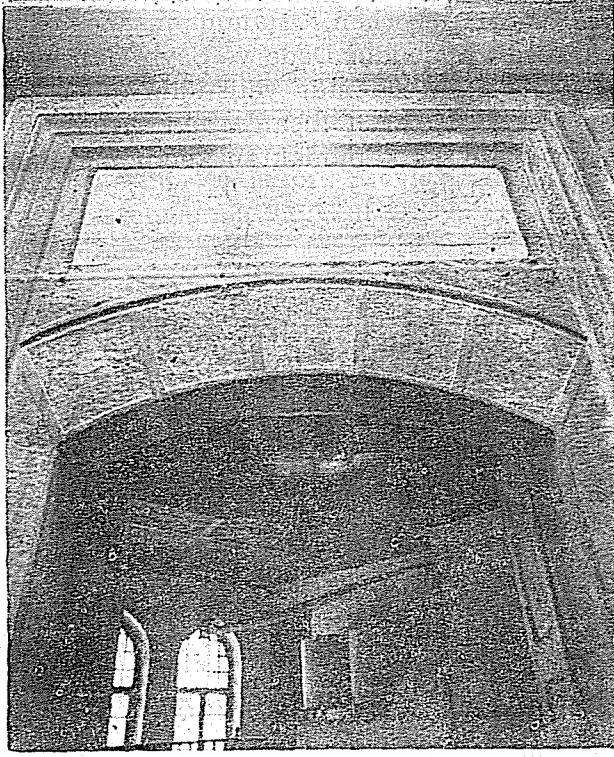
Matbah-ı Şerif'in kesme taş kemerli giriş kapısının üstünde, sayın Uğur Derman'ın tahminine göre Hulûsi Efendi'ye aid olan ve tam üstündeki tepe penceresinden süzülen ışıkla aydınlanan nefis bir tâlikle yazılmış şu kitâbe okunur : (Resim 24, 25).

هر که دار اقرار اینجا محرم اسرار شد
قلب آن از عشق آتشبازی پیرانوار شد

Her ki dâd ikrâr incâ mahrem-i esrâr şud
Kalb-i an ez-aşk-ı Âteşbâz-ı pür-envâr şud

Yani :

Burda her kim verdi ikrâr, mahrem-i esrâr olupdur
Kalbi Âteşbâz'ın aşkından dolup pür-nûr olupdur



Resim 24, 25. Yenikapı Mevlevihanesi. Matbah-ı Şerif Giriş Kapısı Kitabesi.

Bu mevlevihaneyi gezerken, Hammamizade İsmail Dede, Ali Nutki Dede, Ahmed Celâleddin Dede ve Şeyh Galib çapında müzisyen ve şairlerin bu irfan ocağında yetiştiğini düşünmekten ve ummadığımız bir köşede bu zarif insanlardan biriyle sanki karşılaşılacakmışız gibi bir hisse kapılmaktan kendimizi alamamıştık.

❀ در وصف شریف مطبخ الحلیف طریقت مولویه قدسنا اللہاسرار ہم ❀

دل و حسابہ او جلیغ کیمیادرمطبخ منملا
 بدون پرو انگن عشقه جادرمطبخ منملا
 سمندر خانہ صمد و وفادرمطبخ منملا
 خلیل عشقه کلزار صفادرمطبخ منملا
 مطار طائر ان گبر یادرمطبخ منملا
 مقام خدمت آل عبادرمطبخ منملا
 کرامت کانیدر کفر خدادرمطبخ منملا
 بانگہ زیر خط استوادرمطبخ منملا
 کبوتر خانہ صدق و صفادرمطبخ منملا
 مشال کعبه بر حجر افزارمطبخ منملا
 عجب کرمایہ عمر تنادرمطبخ منملا
 قناعتدن یابلمش بر نادرمطبخ منملا
 فنانش اللہدر عین بقادرمطبخ منملا
 بیسلور اہلی نہدالالمجادرمطبخ منملا
 سپہر شد کعبہ ارتقادرمطبخ منملا
 مکمل بر سر ای واکشادرمطبخ منملا
 جفارسمنده بر باغ صفادرمطبخ منملا

مسلا دوومان اولیادرمطبخ منملا
 چراغ پرفیاسی بر آتش بازدن یانمش
 اکار خسودہ در آتش پرستان محبت ہب
 چکلشد رہا طنمت الوانے افاقہ
 سماع دست انشانی صنورسن توتیا زانن
 یر فقر الہنی یوز لرق اسعی بابہ رحمت
 آوار اہل ولایت قسمنن بر بردر کہدن
 نہمایست بیدایہ رجعت اولمش سید القومہ
 ہد النہ صقین اوادہ کز مہ آشیانکیر اول
 کیرن مشتاق قدر اول دودمانہ کیر مین مشتاق
 تجرد پیشہ درد اندیشہ لازمدر طلبکاری
 یراشمشد رگروہ مولوی بہ طور استغنا
 نفس بندن خوشی بنو ای او ز رہ مینیدر
 تصرفدن آخرفدن حسرتاران پایہ برتر در
 عبودیت عبادت صرف عبودتدراو منزلدہ
 درد کوہردہ موجود اتدہ خشک مرمر دہ
 انک مردانہ نارسی بر انار و غاری بر کلدر

اولوب آدم صفاسن سورمدم خالی و فردوسن
 دخی حالاکوزمدہ توتیا ورمطبخ منملا

Tebliğimi, Galata Mevlevihanesi postnişini ünlü şair Şeyh Galib'n (1757/58 -1799) Matbah-ı Şerifi öven ve şimdiye kadar yeni harflerle basılmamış olan bir kasidesiyle bitirmek istiyorum. Galib Dede Divânı'nın 1252 tarihli Bulak baskısından aldığımız bu kasideyi, şairimizin 24 yaşında Konya Dergâhı Matbah-ı Şerifinde soyunduğu mevlevî çilesini Yenikapı Mevlevihanesinde tamamladıktan sonra (yani şiir konusunda yaklaşık 3,5 yıllık bir suskunluktan sonra) yazdığı bilinmektedir.

Der vâsî-ı şerîf-i matbah-ı lâtif-i
Tarîkât-ı Mevlevîyye kâddesenallahü
esrârehum

Muallâ düdmân-ı evliyâdır matbah-ı Monlâ
Dil ü câna ocağ-ı kimyâdır matbah-ı Monlâ

Çerâğ-ı pür-zıyâsı sırr-ı âteşbâzdan yanmış
Bütün pervâneğân-ı aşka câdır matbah-ı Monlâ

Anâ ruhsüdedir âteşperestân-ı muhabbet hep
Semenderhâne-i mihr ü vefâdır matbah-ı Monlâ

Çekilmişdir simât-ı ni'met-i elvânı âfâka
Halil-i aşka gülzâr-ı safâdır matbah-ı Monlâ

Semâ'-ı dest-efşânı sanursun nev-niyâzânın
Matâr-ı tâirân-ı kibriyâdır matbah-ı Monlâ

Yeter fakr ehline yüzler karası mâye-i rahmet
Makâm-ı hizmet-i âl-i abâdır matbah-ı Monlâ

Alur ehl-i velâyet kısmetin bir bir o dergehden
Kerâmet kânıdır kenz-i Hudâdır matbah-ı Monlâ

Nihâyet ibtidâya ric'at olmuş seyyidü'l-kavme
Bakılsa zir-i hatt-ı istivâdır matbah-ı Monlâ

Havâlanma sakın âvâre gezme âşiyangir ol
Kebüterhânei- sıdk u safâdır matbah-ı Monlâ

Giren müştâkdır ol düdmâna girmeyen müştâk
Misâl-i Kâ'be bir hayret-fezâdır matbah-ı Monlâ

Tecerrüd-piše derd-endiše lâzımdır talebkârı
Aceb germâbe-i ibret-nümâdır matbah-ı Monlâ

Yaraşmışdır gürûh-ı mevleviye tavr-ı istiğnâ
Kanâatdan yapılmış bir binâdır matbah-ı Monlâ

Nefes-bend-i hamûşu bi-nevâyi üzre mebnidir
Fenâfillâhdır 'ayn-i bekâdır matbah-ı Monlâ

Tasarrufdan ta'arrufdan hezârân pâye-berterdir
Bilür ehli ne vâlâ mültecâdır matbah-ı Monlâ

Ubûdiyyet ibâdet sırf ubûdetdir o menzilde
Sipîhr-i bendegîye irtikaadır matbah-ı Monlâ

Dür ü gevherde mevcûdatda hışt ü seng ü mermerde
Mükemmel bir serây-ı dilküşâdır matbah-ı Monlâ

Anın merdâna nârı bir enâr u hârı bir güldür
Cefâ resminde bir bâğ-ı safâdır matbah-ı Monlâ

Olub âdem safâsın sürmedim Gâlib o firdevsin
Dahi hâlâ gözümde tütüyâdır matbah-ı Monlâ (2)

(2) Galib Dede Divânı, Bulak 1252, s. 7. Okuyuşumuzu düzelten Doç. Dr. Mustafa Tahralı'ya teşekkür ederiz.

Not : Bütün çizimler B. Tanrıkorur'a aittir.

BİBLİYOGRAFYA

- Akyurt, Mehmet Yusuf, Konya Âsâr-ı Atika Müzesi Muhtasar Rehber, Ahmed İhsan Basımevi, İstanbul 1930.
- Aşçı Dede Halil İbrahim, Hâtıralar : Geçen asrı aydınlatan kıymetli vesikalar-
dan bir eser, İstanbul Ansiklopedisi ve Neşriyat Kollektif Şirketi, İstan-
bul 1960.
- Baykara, Resuhi, "Mevlânâ Tekkesi Teşkilâtı Nasıldır?" Tarih Coğrafya Dün-
yası, 2. C. 12. Sayı, 12. 1959, ss. 478-479.
- , Yenikapı Mevlevihanesi Hakkında, hususi bir mülakat, 1985.
- Doğan, Ahmet Işık, Osmanlı Mimarisinde Tarikat Yapıları Tekkeler, Zaviyeler
ve Benzer Nitelikteki Fütüvvet Yapıları, İ.T.Ü. Mimarlık Fakültesi Dok-
tor Tezi, İstanbul Teknik Üniversitesi Mühendis-Mimarlık Fakültesi Mat-
baası, İstanbul 1977.
- Duru, Muhittin Celâl, Tarihi Simalardan : Mevlevi, Kader Basımevi, İstan-
bul 1952.
- Gölpınarlı, Abdülbâki, Çile maddesi, İslâm Ansiklopedisi.
- , Mevlânâ'dan Sonra Mevlevilik, İnkılâp Kitabevi, İstanbul 1953.
- , Mevlevi Âdâb ve Erkânı, İnkılâp Kitabevi, İstanbul 1963.
- İlgar, Yusuf, Tarih Boyunca Afyon'da Mevlevilik, Türkeli Matbaası, Afyon 1985.
- Konyalı, İbrahim Hakkı, Konya Tarihi : Âbideleri ve Kitâbeleri ile, Yeni Kitap
Basımevi, Konya 1964.
- Koşay, Hamid Zübeyr, "Mevlevilikte Matbah Terbiyesi", Türk Yurdu Mecmuası,
Cilt XVI, Sene XVI, Sayı 27, Mart 1927, ss. 280-286.
- Mehmed Ziya, Merâkiz-i Mühimme-i Mevleviyeden Yenikapı Mevlevihanesi,
Arakes Matbaası, İstanbul 1929.
- Önder, Mehmet, Mevlânâ Şehri Konya : Tarihi Klavuz, Yeni Kitap Basımevi,
Konya 1962.
- Pakalın, Mehmet Zeki, Osmanlı Tarih Deyimleri ve Terimleri Sözlüğü, Çile ve
Matabah-ı Şerif maddeleri, Millî Eğitim Basımevi, İstanbul 1983.
- Tanrıkorur, Ş. Bârihüdâ, Tekke Mimarisi ve Anadolu Mevlevihanelerinin Mima-
rî Fonksiyon Analizi Üzerine Bir Deneme, Ankara Üniversitesi Sosyal Bi-
limler Ens. Sanat Tarihi Anabilim Dalı Yüksek Lisans Tezi (basılmamış),
Ankara 1988, cilt I ve II.
- Ülgen, Ali Saim, "Konya'da Mevlânâ Dergâhı", Selâmet 9, Aralık 1962, ss. 4-5.
- , Konya Mevlânâ Dergâhı Çevresindeki Binalar Hakkında Rapor, Va-
kıflar Genel Müdürlüğü Arşivi, Ankara.
- Yavuz, Yıldırım, Mimar Kemalettin ve Birinci Ulusal Mimarlık Dönemi, ODTÜ
Mimarlık Basım İşliğı, Ankara 1981.

THE ARCHITECTURE OF AN EDUCATION : THE SACRED KITCHEN OF THE MEVLEVI

The Sacred Kitchen (Matbah-ı Şerif) was considered the heart of the 14 âsitânes or mother lodges of the Mevlevi Order because it was the first place of the Mevlevi dervishes' education. These were the only Mevlevi tekkes where a novice could undergo the severe 1001 day period of spiritual training of service and trails or "çile", on the successful completion of which he would be initiated into the order as a dervish or 'dede'. At first glance, one may well wonder what the connection is between a kitchen, where food is cooked, and a spiritual education. However, it should be carefully noted that in most âsitânes there were two kitchens, the Sacred Kitchen and an ordinary everyday one, and that in the Sacred Kitchen it was not food that was cooked, but the dervish to be himself. The daily meals were cooked in the ordinary kitchen, whereas the only food that was cooked in the Matbah-ı Şerif was "Lokma", a special pilaf, on special occasions.

This metaphorical 'cooking' can be explained in the following manner: a dervish is a patient man who can withstand hardships, who is always contented and thankful for whatever lot is given to him in life, and who accepts worshipping Allah through the selfless serving of others as the purpose of living. To achieve this condition, he must first purify himself of his egoistic perceptions, which have made him the slave of his own personal weaknesses and self interests. This is why the Sacred Kitchen was the first architectural space in which the novice underwent his çile or "his moral purification and clearing of conscience", as M. Zeki Pakalın calls it. The Matbah-ı Şerif was the center from which this education to 'eliminate' egoism', with its 18 levels of service - from menial kitchen tasks, doing the shopping, washing clothes, to cleaning the toilets - was directed. The novices also slept, ate and were trained in the Semâ -the whirling exercise- in this space.

In this paper, an attempt to investigate the architectural units like the cooking hearths, dish-washing area, saka postu -the place of the pelt on which the novice-to-be first sat and was tested for 3 days-, sema training area, and novices' room of the Matbah-ı Şerif was made. The lay-out of the these architectural units and the stages of development which the above mentioned functions brought about in them were analyzed with the aid of plans and slides in the Matbah-ı Şerifs of Konya Mevlana Dergâhı and Yenikapı Mevlevihanesi, the most important of the Mevlevi Âsitânes which are still, wholly or partially, standing today.