



ULUSAL SEMPOZYUM

**GÜNÜMÜZDE YURT İÇİ
MEVLEVÎHÂNELERİNİN
DURUM VE KONUMLARI**

**9 - 10 Aralık 2013
KONYA**

BİLDİRİLER-SUNUMLAR

KONYA / 2017

ESKİŞEHİR MEVLEVÎHÂNESİ VE GÜNÜMÜZDEKİ DURUMU

Hasan Hüseyin ADALIOĞLU*

ÖZET

1525 yılında inşa edilen Eskişehir Mevlevîhânesi, Eskişehir/Odunpazarı mevkiinde yer alan ve Kurşunlu Külliyesi olarak anılan Çoban Mustafa Paşa Külliyesi içerisinde faaliyetlerini sürdürmüştür. Günümüze kadar geçen zaman içerisinde değişik tamir ve tadilatlar geçiren külliye, en son Vakıflar Genel Müdürlüğü'nce 2008 yılında restore edilmiştir. Restorasyon sonrası Külliye içindeki binaların kullanımı; Odunpazarı Belediyesine tahsis edilmiştir. Külliye'nin işletim hakkı Odunpazarı Belediyesine aittir.

Külliye içerisinde bulunan Mevlevîhâne'nin Matbâhu; küçük cam sanatları atölyesi, İmâret; büyük cam sanatları atölyesi, Semahâne; haftanın belirli günleri ney dinletisi, mesnevi sohbetleri, sema kursları, sergi ve konferans salonu, Dergah hücrelerinin bir bölümü; hat, ebru, minyatür ve tezhib gibi geleneksel İslam sanatlarının icra edildiği mekânlar olarak kullanılırken, diğer bölümü ise Lüle Taşı Müzesi olarak kullanılmaktadır. Harem veya Düşkünler yurdu olarak bilinen dört kubbeli mekân, Odunpazarı Belediyesi Evlendirme Memurluğu olarak hizmet vermektedir. Külliye içinde Talimhane veya Sıbyan Mektebi olarak bilinen ve Hasan Hüsnü Dede döneminde (1865/1908), gelen misafir ve ziyaretçilerin kabul edildiği makam olarak kullanılan iki kubbeli mekân ise; Odunpazarı Belediyesince Eskişehir Mevlevîhânesi Kültür Derneği'ne kütüphane olarak tahsis edilmiştir. Kütüphanede genelde tasavvufi eserler, ağırlıklı olarak da Mevlevîlik ile ilgili kaynak eserler yer almaktadır.

AnahtarKelimeler: Mevlevîhâne, Âsitane, Eskişehir, Kurşunlu Külliyesi

* Prof. Dr., Eskişehir Osmangazi Üniversitesi Fen-Edebiyat Fakültesi Tarih Bölümü, hhadali@ogu.edu.tr

MEVLEVÎ LODGE OF ESKİŞEHİR AND ITS SITUATION AT PRESENT

ABSTRACT

Mevlevi Lodge of Eskişehir ,constructed in the year of 1525, had pursued its activities in the Social Complex of Çoban Mustapha Pashais said as Social Copmplex of Kurşunlu. This social complex had examined a lot of different modifications and repairs from past times through present and was restored by General Directorate of Foundations in 2008 at last. Usage of buildings in this social complex after restoration is been allocated to the Municipality of Odunpazarı. Operation right of social complex is owned by Municipality of Odunpazarı.

In this social complex kitchen of Mevlevi lodge is been using as small workplace for glass art, İmaret is been using as great workplace of art glass; Semahane is been using for ney concert in the specific days of week, for conversation of Mesnevi, for Works of Sema, for place of exhibition and conference. When some parts of dervish rooms are been using as places that are done traditional Islamic arts as tezhip, ebru, minyatür and calligraphy, other parts of these dervish rooms are been using as Museum of Meerschaum. Place with four domes had recognized as Düşkünler Yurdu has served as Marriage Registry Office of Municipality of Odunpazarı. Place with two domes konown as Sibyan Mektebi and place for guests and visitors in the period of Hasan Hüseyin Dede (1865/1908) is been allocated as library to Cultural Organization of Mevlevi Lodge of Eskişehir. In the library, usually works for Islamic Sufism and mostly works for sources related to Mevleviyye are founded.

Key Words: Mevlevi Lodge, Âsitane, Eskişehir, Social Complex of Kurşunlu

GİRİŞ

Eskişehir Mevlevîhânesi, Mevlevî tekkeleri içerisinde Konya'daki "Âsitane-i Aliyye" denilen Mevlana dergahından sonra gelen on bir Mevlevîhânenen biridir ve büyük dergah "âsitane" sayılmaktadır. Âsitaneler, Mevlevî tarikatının erkânına göre 1001 günlük çile çekilen yerlerdir. Âsitane sayılan bir Mevlevîhâne, genellikle geniş bir bahçe içinde; semahane, türbe, çilehane, hücreler, selamlık, harem dairesi, mutfak ve meşkhaneden meydana gelir. Kurşunlu Külliyesi içerisinde yer alan Eskişehir Mevlevîhânesi de bu niteliklere uygun olup dervişlerin eğitim, ibadet, zikir ve sema ihtiyaçlarına göre düzenlenmiş mimari özelliklere sahiptir.

Vakıflar Genel Müdürlüğü Arşivi'ndeki bir vakıf kaydında Kurşunlu İmaretinin Mevlevîhâne olarak kullanılması 1572-1925 yılları arasında olduğu anlaşılıyor. Ancak, Kurşunlu Külliyesi'ni oluşturan mevcut yapılardaki Mevlevîliğe ait sembollerden, bu mekânın kurulduğu zamandan itibaren, Mevlevîhâne olarak kullanıldığını düşünüyoruz. Külliye'nin bânisi Mevlânâ (Melek, Gazi, Çoban) Mustafa Paşa, kendi dönemindeki tasavvufî akımlara ilgi ve yakınlık gösteren biridir. Eskişehir'de yaptırdığı Menzilhâne'nin bir bölümünü Mevlevî tarikatı mensuplarına tahsis etmiş olması kuvvetle muhtemeldir.

Bugün bu kanaatımızı destekleyen bazı semboller, Külliye binalarında hala mevcut olup açıkça görülebilmektedir. Öncelikle, Külliye'de bulunan camiinin mihrabında, mihrab nişinin üst köşelerinde mukarnasların başladığı noktada bulunan Mevlevî başlıkları, caminin inşa edildiği tarihte veya kısa bir süre sonra Mevlevîliğe tahsis edildiği kanaatını vermektedir. Yine, Caminin Giriş kapısının üst kısmındaki Kadınlar mahfilinin arka duvarında, dikkatli bakıldığında binanın yapıldığı sırada oraya yerleştirilmiş olduğu anlaşılan, dikdörtgen şeklinde bir taş çerçeve içinde hatt-ı tâlik ile yazılmış "Ya Hazreti Mevlânâ" yazısı, caminin kuruluşundan itibaren Mevlevîliğe tahsis edildiği düşüncesini güçlendiriyor.

Bunlara ilave olarak, Mevlevîhâne'nin ortasında bulunan semahanenin kubbesi üzerindeki alemin uç kısmındaki Mevlevî sikkesi ve Vakıflar Genel Müdürlüğü Arşivi, 747 nolu defterin 459. sayfasında bulunan 10 Zilkade 979/1572 tarihli Melek Mustafa Paşa Vakfiyesinde zâviye olarak belirtilmiş olması ve bu vakfiye içerisinde yer alan şeyh efendiye ayrılan 50 akçelik ücret; Hüdavendigâr Salnamesindeki "Melek Gazi Mustafa Paşa merhumun Kurşunlu Camii şerifi ve yanındaki

“Mevlevî dergâhı” bilgisi; son yıllara ait bir kaynakta II.Abdülhamid’in burasını Mevlevîhane’ye bağışladığına dair bilgi; ayrıca Vakıflar Genel Müdürlüğünde kayıtlı m.1838 tarihli bir fermana göre, burada öteden beri bir Mevlevî dergâhının varlığının bilinmesi; Başbakanlık Osmanlı Arşivi, İrade-i Dahiliye, 979/ 77294 Dosya’da Mâbeyn-i Hümâyun Katipliği tarafından 16 Şubat 1886 tarihinde yazılan bir tezkerede, Gazi Mustafa Paşa tarafından Eskişehir’deki Dergaha vakfedilen değirmen ve müzâriin, Dergah Postnişini Hüseyin Hüsnü Efendi’nin talebi üzerine, Hazine-i Celile-i Maliye’den alınıp tekrar Mevlevî dergahına iade edilmesine ilişkin bilgi; külliye bir semahane ve her iki tarafında derviş hücrelerinin bulunması ve Mevlevîhane’nin arkasındaki Mevlevîlere ait mezarlar (hâmuşân), buranın kuruluşundan itibaren önemli bir Mevlevî tekkesi olduğunu göstermektedir.

Külliye içindeki caminin, 1855 yılından itibaren bizzat semahâne olarak kullanıldığı, zikir meclislerinin zaman zaman orada yapıldığı bilinmektedir. Semahânedede âyin günü, Cuma idi. Müritler özellikle Cuma günleri namazdan sonra, semâhânedede kudüm, tanbur ve ney eşliğinde dönerlerdi. Bazen de caminin içinde büyük bir halka yaparak zikir ederlerdi. Miraç kandilinde aşhanede pişirilen süt, cami içindeki cemaate ve dışarıdaki halka dağıtılırdı. Diğer kandillerde mevlüt, kaside ve naatlar okunurdu. Bu gecelere “İhya Geceleri” deniliyordu. Muharrem ayında aşure pişirilerek halka ve cemaate dağıtılırdı. Aşhane sürekli işler, dışarıdan gelen yabancılarla ve kimsesizlere yemek çıkarılırdı.

MEVLEVÎHÂNENİN BUGÜNKÜ DURUMU

2008 yılında Eskişehir Mevlevihanesi Kültür Derneği kuruldu. Bu dernek aracılığıyla Eskişehir’de Mevlevî kültürü tanıtım faaliyetleri yapılmaktadır. Çeşitli konferanslar, Mesnevi sohbetleri, tasavvuf müziği dersleri, sema adabı, sema âyin-i şerifi konusunda çalışmalar yapılmaktadır.

Vakıflar Genel Müdürlüğü, Külliye’nin kullanım hakkını Odunpazarı İlçe Belediyesine vermiştir. Odunpazarı Belediye Başkanı, Eskişehir Mevlevihanesi Kültür Derneği derneği için Mevlevihaneye yakın bir yerde tarihi bir bina tahsis etti. Dernek faaliyetlerini burada sürdürmektedir. Bugün, Külliye içindeki Küçük Semahane derneğin kullanımına tahsis edilmiştir. Bu mekanda sema ayini, tasavvuf müziği, Mesnevi okumaları ve

konferanslar verilmektedir. Ayrıca, Talimhane veya Sibyan Mektebi denilen mekan, dernek tarafından Kütüphane olarak kullanılmaktadır.

Bugün Külliye içinde Cam Sanatları Müzesi, Lüle Taşı Müzesi, Belediye Nikah Dairesi, hat, ebru ve tezhib sanatları atölyeleri, Ney kursları, İslam sanatları atölyeleri ve hediyelik eşya standları yer almaktadır.

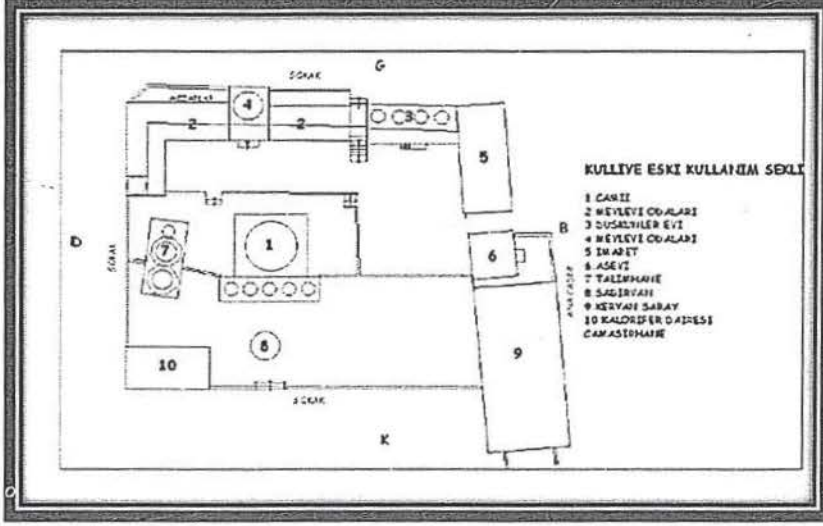
SONUÇ

Eskişehir Mevlevihanesi'nin faaliyet alanı olan Kurşunlu Külliyesi çeşitli zamanlarda yapılan restorasyonlar sayesinde bütünlüğünü koruyarak günümüze kadar gelebilmiştir. Bugün, Külliye içerisinde Ebru, Tezhib, Hat gibi Türk-İslam sanatları, cam sanatları ve Eskişehir'in en önemli sembolü olan Lüle Taşı işleme sanatı çalışmaları yapılmakta ve ürünleri sergilenmektedir. Eskişehir Mevlevihanesi Kültür Derneği'nin çabaları ile bu tarihi mekanda Mevlevî kültürüne ait değerler tanıtılmakta, Mesnevi sohbetleri yapılmakta, sema ayin-i şerifi ve tasavvuf müziği icra edilmektedir. Mevlevî kültürünü tanıtmak için kurulan kütüphanede başta mevlevîlik olmak üzere, İslam tasavvufu ile ilgili kitaplar okuyucuların hizmetine sunulmaktadır.

Medeniyetimizin bir ürünü olan cam sanatları konusunda atölyeler, meraklılarına bu sanatın inceliklerini öğretmektedir. Ancak, cama şekil verebilmek için kurulan yüksek ısılı fırınların, binanın tarihi yapısına ne kadar zarar vereceği henüz dikkate alınmamıştır. Tarihi binanın içine yerleştirilen büyük sanayi tüpleri her an bir tehlike arz etmektedir. Bunun yeniden düşünülmesi ve sıcak cam atölyelerinin başka bir mekana taşınması öngörülmektedir.

Kurşunlu külliyesi ve Eskişehir Mevlevihanesi, geçmişte halkın dinî duygularını canlı tutmada, ahlakî yaşantıyı ve maneviyatı özendirmedi önemli katkılar sağladığı gibi günümüzde de Mevlevî kültürünü tanıtmada ve şehrimizin kültür turizmüne önemli katkı sağlamaktadır.

RESİMLER



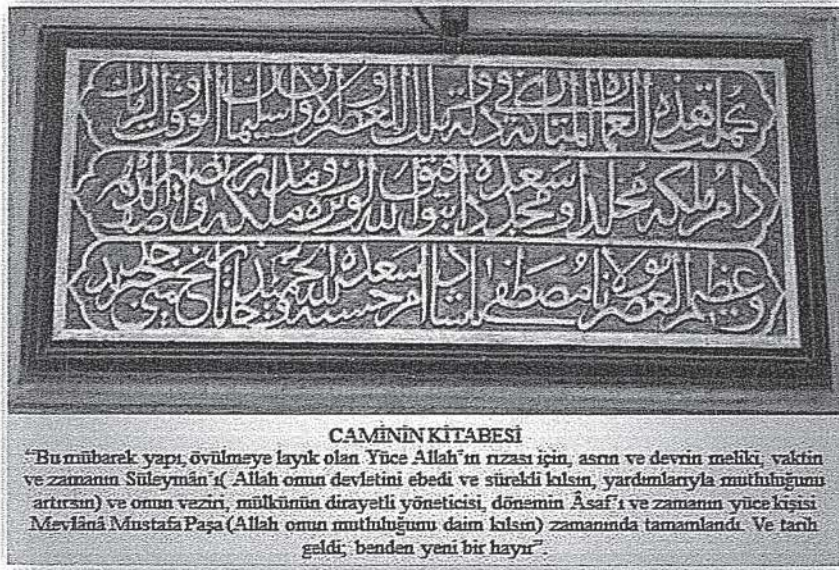
Resim 1- Eskişehir Mevlevihânesi'nin basit yerleşim krokisi



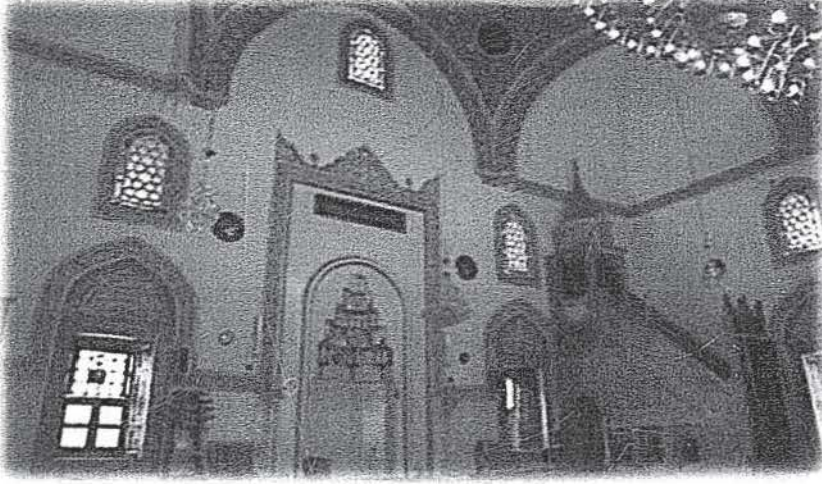
Resim 2- 19. yüzyıl sonlarında Eskişehir Mevlevihânesi'nden bir görünüm



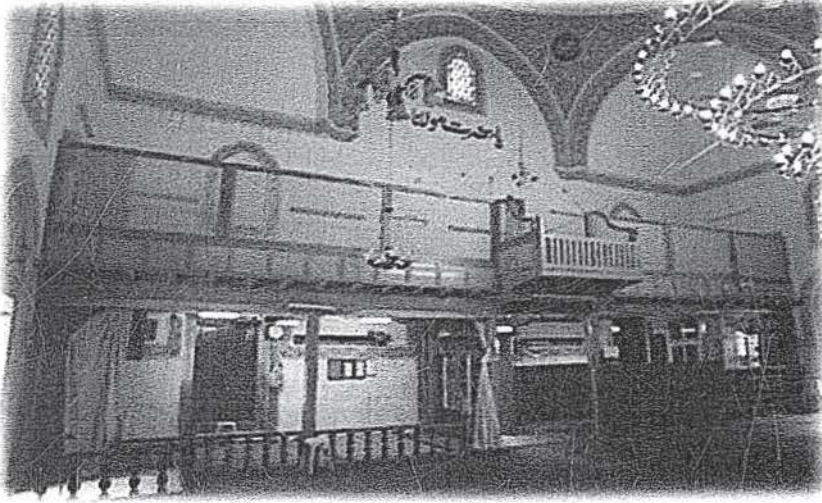
Resim 3- Kurşunlu Camii son cemaat mahalli



Resim 4- Kurşunlu Camii Kitabesi



Resim 5- Bazı günlerde semahane olarak kullanılan Kurşunlu Camii'nin içten görünümü

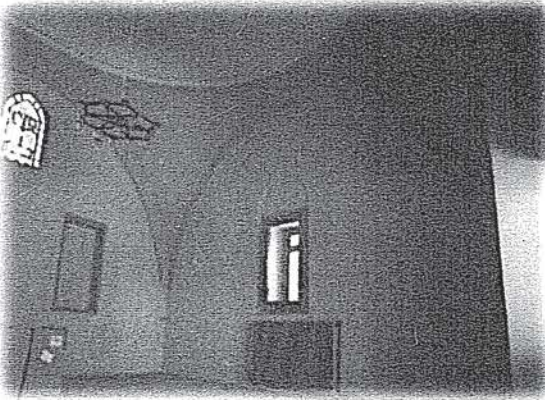
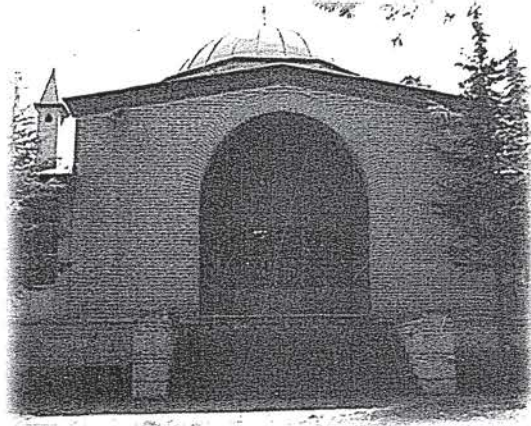


Resim 6- Kurşunlu Camii'nin içten görünümü

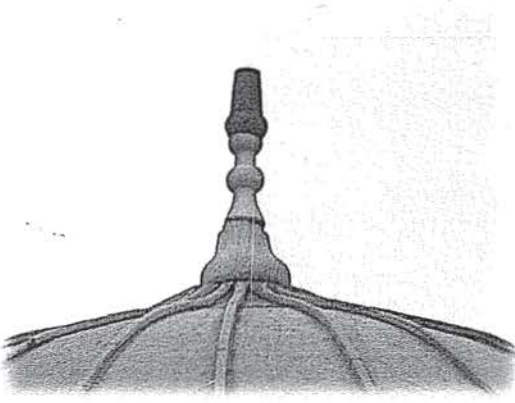


Resim 7- Cami içinde Kadınlar Mahfili üzerinde Celi Tâlik hattı ile "Ya Hazreti Mevlana" yazısı

Resim 8- Semahane: Kare şeklinde yaklaşık 50 metrekare ebatında bir oda. Her iki tarafında 20 adet derviş hücresi yer alır

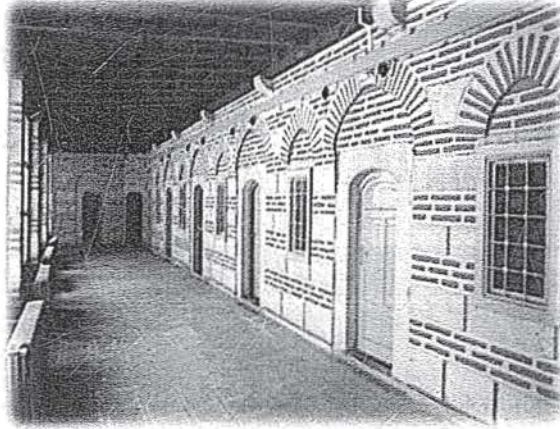


Resim 9- Semahanenin içten görünümü



*Resim 10- Semahanenin
kubbesinde destarlı Mevlevi
sikkesi*

*Resim 11- Semahanenin
iki tarafında yer alan
Derviş odaları koridoru
Sağ koridorda L şeklinde
14 oda, sol tarafta 6 oda
yer almaktadır*

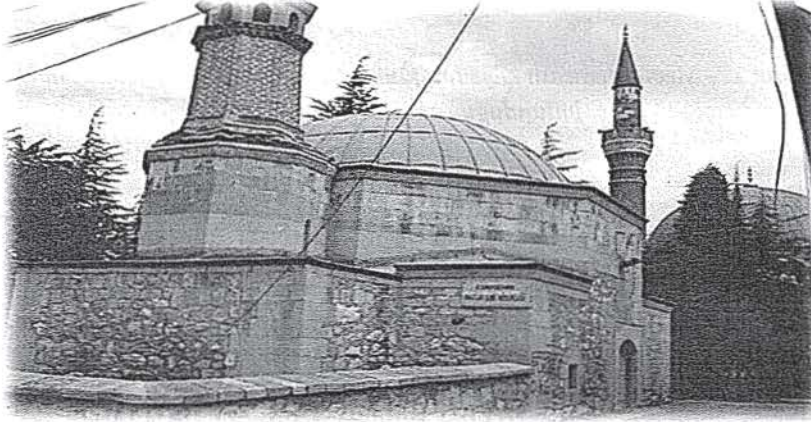
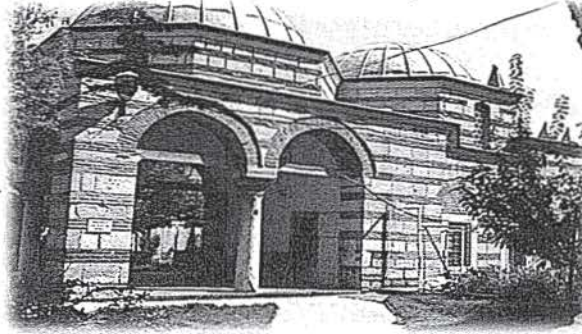


*Resim 12- Bir derviş
hücresinin içten
görünümü*



Resim 13- Mihrap mukarnaslarının her iki tarafında yer alan destarlı Melevi sikkesi

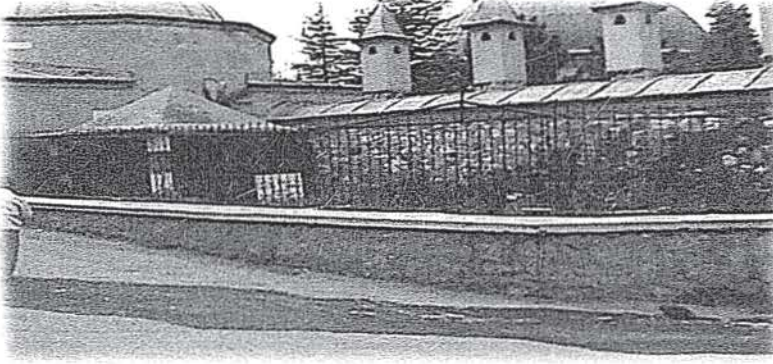
Resim 14- Melevihanenin matbahı Külliye'nin batı tarafında tek kubbeli, bacalı bir mekan



Resim 15- Talimhane veya Sibyan Mektebi olarak bilinen ve Hasan Hüsnü Dede döneminde (1865/1908), misafir ve ziyaretçilerin kabul edildiği mekan



Resim 16- 1865-1908 yılları arasında Mevlevîhâne'nin postnişini olan Hasan Hüsnî Dede'nin hâmuşândaki kabri-şerifi



Resim 17- Mevlevihanenin kible tarafında tekke şeyhlerine ait kabirlerin bulunduğu yer (Hâmuşân)

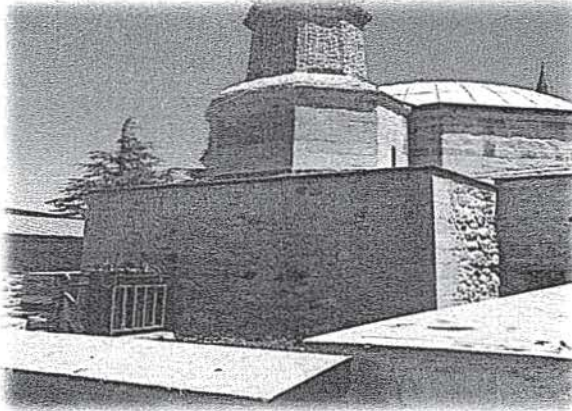


Resim 18- Eskişehir Mevlevihanesi Kültür Derneğinin Hafta sonu etkinlikleri ile ilgili doküman

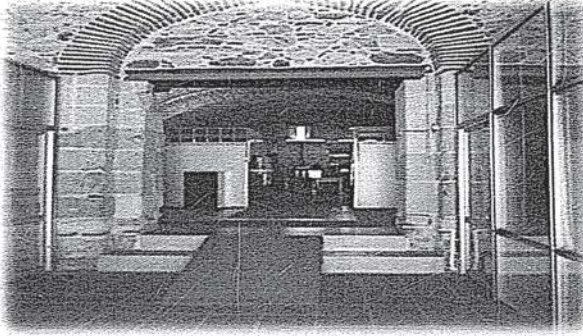


Resim 19- Kültür Derneği sergi etkinlikleri ilanı

Resim 20- Sıcak cam üfleme atölyesi

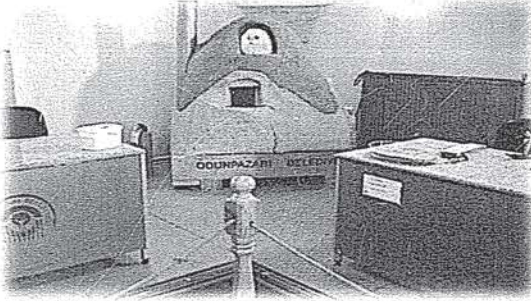


Resim 21- Sıcak cam üfleme atölyesi için kurulan tüpler



Resim 22- Sıcak cam üfleme atölyesi içten görünüm

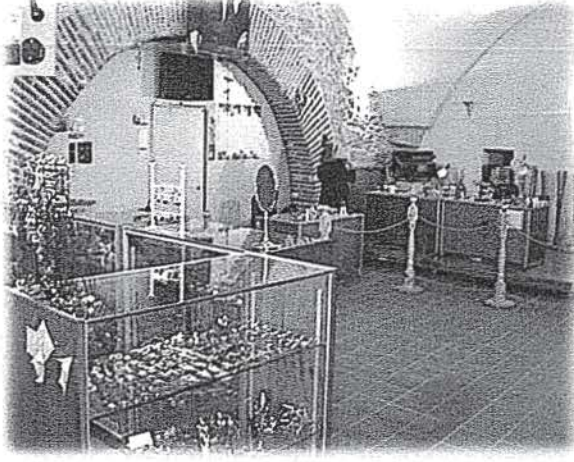
Resim 23- Sıcak cam üfleme atölyesinden yüksek ısıli fırınların bulunduğu kısım



Resim 24- Sıcak cam üfleme atölyesinden yüksek ısıli fırınların bulunduğu kısım

Resim 25- Sıcak cam üfleme atölyesinden bir görünüm





*Resim 26- Sıcak cam
üfleme atölyesinden bir
görünüm*

*Resim 27- Kültür Derneğine
tahsis edilen kütüphane*



*Resim 28-
Kütüphanenin içten
görünümü*



*Resim 29- Külliye içinde
Evlendirme Memurluğu'na
tahsis edilen mekan*



Resim 30- Derviş Hücrelerinin birinde ebru ve tezhib atölyesi



Resim 31- Derviş Hücreleri koridorunda hediyelik eşya standları



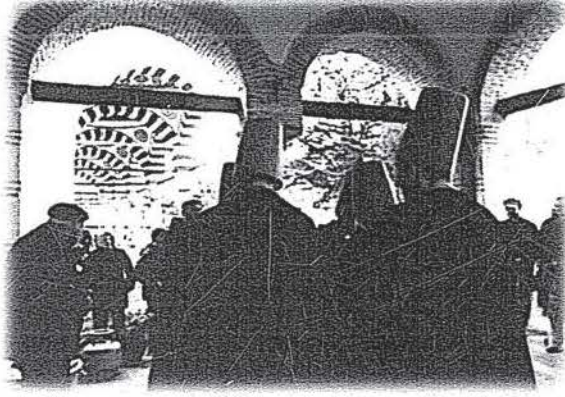
Resim 32- Deroiş Hücreleri içinde lüle taşı işleme atölyesi



Resim 33- Deroiş Hücreleri içinde resim ve minyatür atölyesi

Resim 34- Kùltür Derneđi musiki gurubunun tasavvuf müziđi programı





Resim 35- Kültür Derneği sema gurubunun sema ayini sonrası görünümü

Resim 36- Kültür Derneği tasovuf musikisi gurubunun bir meşk anı



Resim 37- Kültür Derneğinin düzenlediği konferanstan bir sahne



Resim 38- Derviş Hücreleri içinde tezhib atölyesi.



Resim 39- Derviş Hücreleri içinde hat atölyesi