



ULUSAL SEMPOZYUM

**GÜNÜMÜZDE YURT İÇİ
MEVLEVÎHÂNELERİNİN
DURUM VE KONUMLARI**

**9 - 10 Aralık 2013
KONYA**

BİLDİRİLER-SUNUMLAR

KONYA / 2017

GELİBOLU MEVLEVÎHANESİ'NİN YARINI

Gülgün YAZICI*

ÖZET

Hız. Mevlânâ'nın düşüncelerinin şiirle, musikiyle, sanatla yoğrularak geliştiği Mevlevîhaneler, yüzyıllardır bir edep ve irfan merkezi olmalarının yanı sıra aynı zamanda bir kültür ve sanat ocağı olarak da Türk kültürünün en önemli merkezlerini teşkil etmişlerdir. Osmanlı coğrafyasının dört bir köşesinde inşa edilen bu Mevlevîhaneler, hem mimarî geleneğimizde önemli bir yere sahiptirler hem de toplumun maneviyatını inşa etmişlerdir.

Gelibolu Mevlevîhanesi'nin ve diğer Mevlevîhanelerin bugün de bu işlevlerini devam ettirebilmeleri ve bir yarınlarının olabilmesi için hem restorasyon hem işlev kazandırma noktasında yapılan yanlışlara bir son verilmelidir. Bu çerçevede bir an önce restorasyon hataları düzeltilmeli, sema törenleri ile ilgili yanlış uygulamalara son verilmeli, Mevlevîhaneler manevî ve kültürel çehreleriyle gün yüzüne çıkarılmalıdır.

Anahtar kelime: Gelibolu, Gelibolu Mevlevîhanesi, sema töreni, Mevlevîlik kültürü

Tebliğime Mesnevi'den, iki gündür üzerinde konuştuğumuz Mevlevîhanelerin önemine işaret eden bir bölüm ile başlamak istiyorum:

"Allah'ın lûtfu, Muhammed Mustafa'ya vaat etmişti ki: Sen ölsen de Kur'an ve onun kanunu bulunduğu İslam dini ölmez.

Habibim ben seni iki âlemde de hıfz ederim. Sözüünü kınayanları terk eder, onları hor ve hakir bir hale koyarım. Senin adını altın ve gümüş üstüne bastıracağım.

* Doç. Dr., Çanakkale Onsekiz Mart Üni. Fen-Edeb. Fak. Türk Dili ve Edebiyatı
gulgunyazici@hotmail.com

Senin için mescitler, minberler ve mihraplar yaptıracağım, muhabbette senin kahrın benim kahrım demektir." (Mesnevi, C. III, 1200-1210)

Mevlevîhaneler, işte Allah'ın Kur'an-ı Kerim'de vaad ettiği bu mihraplardan minberlerden bir tanesidir. Hz. Mevlânâ'nın düşüncelerinin şiirle, musikiyle, sanatla yoğrularak geliştiği Mevlevîhaneler, yüzyıllardır bir edep ve irfan merkezi olmalarının yanı sıra aynı zamanda bir kültür ve sanat ocağı olarak da Türk kültürünün en önemli merkezlerini teşkil etmişlerdir. Anadolu'dan Balkanlara, Arap topraklarına kadar Osmanlı Devleti coğrafyasının hemen her köşesinde kurulan Mevlevî zaviyelerinin sayısı 117'dir. İçlerinde çile çıkarılan, derviş yetiştirilen tam teşekküllü Mevlevî âsitâneleri ise 13 tane olup 4'ü İstanbul'da (Galata, Yenikapı, Beşiktaş / Bahariye, Kasımpaşa) diğerleri Bursa, Eskişehir, Gelibolu, Halep, Karahisar, Kütahya, Manisa, Mısır'dadır.

Gelibolu Mevlevîhanesi hem en geniş araziye ve semahaneye sahip olmak bakımından hem de mimarî yapısı ve tarih içinde yetiştirdiği âlim, şair, hattat, musikişinaslarla bütün âsitâneler içinde istisnâî bir konuma ulaşmıştır.

Tarihçe

Mevlevîhanenin kurucusu ve aynı zamanda ilk şeyhi Ağazâde Mehmed Dede'dir. Mehmed Dede, gençlik yıllarında bütün malını kardeşi Asaf Ağa'ya bağışlayarak Konya Mevlânâ Dergâhı'nda Bostan Çelebi'nin dervişi olmuştur. Uzun süre burada hizmet ettikten sonra kendisine garip bir hal gelerek şeyhinin izniyle hacca gidip Mekke, Medine ve Kudüs'ü ziyaret etmiş, Kudüs, Mescid-i Aksâ ve Hacer-i Mualla'da bir süre inzivaya çekilmiş, deniz korsanlarınca esir alındığı maceralı bir seyahatin ardından da Gelibolu'ya dönmüştür. Onun dönüşüyle birlikte Gelibolu'da Mevlevîlik kültürü başlar.

Mevlevîhanenin ne şekilde yapıldığı konusunda kaynaklarda birbiriyle çelişen ifadeler yer almaktadır. Bu bilgilere göre Ağazâde Mehmed Dede önce evinde veya Ahi Devle Zaviyesi'nde veya Solakzâde'nin mescidinde Mesnevi dersleri vermeye başlamış, derse devam edenlerin sayısının artması üzerine de "maksad-ı tâlibân ve mesken-i 'âşıkân ve mevkif-i 'ârîfân-ı Mevlevî"¹ müstakil bir Mevlevîhane bina edilmiştir.

¹ Sâkıb Dede, *Sefîne-i Nefise-i Mevlevîyan*, Mısır, 1283, C.III, s.28.

Kim tarafından ve ne şekilde yapıldığı konusu ihtilafli olan Mevlevîhanenin yapım tarihi de tam olarak bilinmemektedir². Kaynaklarda bir vakıf eser olduğu bildirilmesine rağmen vakfiyesi elimize ulaşmamıştır.

Ohrili Hüseyin Paşa'nun Ağazâde'yi ziyareti esnasında bundan sonra rüzgârın muradı üzre eseceği müjdesini alması ve bu hadisenin ardından sadrazam olması bilgisinden hareketle Mevlevîhanenin inşa tarihi Paşa'nun sadrazam olduğu 1030 /1621 tarihinden önce kabul edilir.

Başlangıçta Ağazâde'nin kardeşine devrettiği paralar ve Mevlevî muhiblerinin desteğiyle inşa edilen dergâh, stratejik önemi dolayısıyla devlet tarafından daima gözetilmiş, iase ve tamir masrafları zaman zaman devlet adamları ile padişahlar tarafından sağlanmıştır. Sultan III. Mustafa, Sultan III. Selim, Sultan Abdülmecid, Sultan II. Abdülhamid zamanında olmak üzere toplam 6 kez tamir edilen Mevlevîhâne, bu tamirlerin çoğunda genişletilerek yenilenmiştir.

Kuruluşundan kapanışına kadar 18 şeyhin idaresinde irfan ve kültür alanında hizmet veren Mevlevîhâne, I. Dünya Savaşı (1914-1918) dolayısıyla seferberlik kurallarına göre işe yarayan pek çok bina gibi millî savunmanın emrine verilerek cephanelik olarak kullanılmış, yurt savunmasına da hizmet etmiştir. O dönemde tekke ve zaviyeler henüz hizmete açık olduğu için mevcut durumu korunmuştur. 1925 yılında ise tekke ve zaviyelerin kapatılmasına dair kanun gereği kapatılmış, mülkiyeti Hazine'ye devredilmiş, özel konumu ve askerî alan içinde bulunmasından dolayı kullanım hakkı Millî Savunma Bakanlığı'na devredilmiştir. Mevlevîhane, II. Dünya Savaşı yıllarında da (1942-1945) önce gözetleme kulesi ve cephanelik, ardından inşaat malzemeleri deposu olarak kullanılmıştır.

Mevlevîhanenin özellikle cumhuriyet sonrası tarihi karanlıktır. Bu dönemde semahane dışındaki bütün binalar yıkılmış, hâmuşân ortadan kaldırılmış, "Hükümet Binalarında resmi dairelerde ve Mekteplerde Bulunan Arma, Tuğra ve Saltanat Resimlerinin Kaldırılması"na ilişkin kanun doğrultusunda taç kapıların tuğralı üçgen alınlıkları ve semahane çatısındaki Mevlevî sikkeli alem sökülmüş, doğu taç kapısı kitabesi ortasında yer alan Abdülmecid tuğrası tahrip edilmiş, asma kata çıkan beyzî merdiven kaldırılmış, kapılar pencereye dönüştürülmüştür (resim 1-2).

² Mevlevîhanenin tarihçesi hakkında ayrıntılı bilgi için bkz. Gülgün Yazıcı, *Gelibolu Mevlevîhânesi ve Gelibolu'da Mevlevîlik*, Çanakkale 2009.

Günümüze kadar askerî alanda kalan ve askerî garnizon olarak kullanılan semahane-türbe binası, çeşitli sebeplerle başka kurumların mülkiyetine geçen vakıf taşınmazların Vakıflar İdaresine iadesini öngören 7044 sayılı kanun gereğince 1982 yılında Vakıflar Genel Müdürlüğü'ne devr edilmiştir. Vakıflar Genel Müdürlüğü tarafından değişik tarihlerde kısmi onarımlar yapılmış, son olarak 1994 yılında başlatılan restorasyon çalışmaları 2005 yılında tamamlanmış ve bina yeniden Türk kültürünün hizmetine sunulmuştur (resim 3).

Mevlevîhanenin Fiziki Yapısı / Maddesi

Bilindiği üzere mevlevîhaneler en geniş haliyle semahane, türbe, çilehane, mescit, harem dairesi, selamlık dairesi, derviş hücreleri, matbah, meydan-ı şerif, hâmuşân olmak üzere 10 bölümden oluşur ve çoğunlukla geniş bir bahçe içinde kurulmuş olup bu bahçenin ortasında semahane binası ile mescit yer alır.

17. yüzyıl başlarında Gelibolu'nun Hamzakoy mevkiinde kurulmuş olan Gelibolu Mevlevîhanesi, Evliya Çelebi'nin verdiği bilgilere göre daha kuruluş döneminde yetmiş seksen derviş hücresi, mutfak, kiler ve semahanedan oluşmaktadır. Zaman içinde daha da genişlediği anlaşılan Mevlevîhane'nin faal olduğu dönemde bütün bu unsurları içinde barındırdığı anlaşılmaktadır.

Mevlevîhane'nin yakın zamanlardaki hali hakkında fikir sahibi olmamızı sağlayan Münevver Ayaşlı, 1960'lı yıllarda yazdığı "Pertev Bey" isimli romanında Mevlevîhaneden "bağlar bahçeler içinde meşhur ve muazzam Gelibolu Mevlevîhanesi" olarak bahseder ve şu tasviri yapar:

"Burası kapalı, fakat daha bozulmamış, harem dairesi, matbah dairesi, derviş hücreleri, bağı, bahçesi hepsi duruyordu ve bunların ortasında muazzam bir malikâne gibi asıl Mevlevîhane..."

Ayaşlı'nın asıl Mevlevîhane olarak ifade ettiği, semahane binası olmalıdır. Mevlevîhane'nin 20. yüzyıl başlarında çekilen bir fotoğrafının bulunduğu kartpostal da bu yazılan satırları doğrular mahiyettedir. Bu kartpostalda çatısındaki Mevlevî sikkeli alemiyle semahane binası, bugüne ulaşmayan üçgen alınlığı ve ihata duvarı ile birlikte batıdaki taç kapı, mescidin minaresi, hâmuşân ve diğer yapılar açıkça görülmektedir (resim 4).

Bugün ise 33.000 m²lik bir alan üzerine kurulan Mevlevîhane külliyesinden geriye sadece semahane-türbe binası ile iki taç kapı, ihata duvarının köşesinde yer alan ve bugün malzeme deposu olarak kullanılan bir taş bina kalmıştır (resim 5). Yıkılan mescidle diğer müstemilatın yerine ise askerî hastane ve hizmet binaları inşa edilmiştir.

Tasavvuf düşüncesinde her şeyin 2 yönü zâhiri ve bâtnı vardır, Mevlevîlik açısından bunu düşündüğümüzde Mevlevîliğin zahiri, yani şekli, maddesi Mesnevi ve Mevlevîhanelerdir, Mevlevîhanelerin üstlendiği işlev ise onun bâtnını, ruhunu, mânâsını oluşturur. Dolayısıyla Mevlevîhaneler, zâhiri ve bâtnı, maddesi ve mânâsıyla bir bütündür.

Hacı Bayram-ı Vefî'nin:

Çalabım bir şâr yaratmış iki cihân âresinde
Bakıcak dîdâr görünür ol şârın kenâresinde

Nâgihân ol şâra vardım ol şârı yapılırd gördüm
Ben dahi bile yapıldım taş u toprak arasında

mısralarında çok güzel ifade edildiği gibi binalar kimlik inşasında önemlidir. Osmanlı coğrafyasının dört bir köşesinde inşa edilen Mevlevîhaneler, hem mimarî geleneğimizde önemli bir yere sahiptirler hem de toplumun maneviyatını inşa etmişlerdir. O halde Mevlevîhaneler, hem maddesi hem mânâsı, hem zâhiri hem bâtnı ile değerlidirler ve korunmalıdırlar. Son zamanlarda yurt içinde ve yurt dışında pek çok Mevlevîhanenin restore edilip ayağa kaldırılması tabii ki hepimizi sevindirmektedir, ancak bu restorasyonlar Mevlevîhanelerin ne maddesini ne mânâsını koruyabilmiş değildir. Konuyu Gelibolu Mevlevîhanesi açısından değerlendirirsek ortaya şöyle bir tablo çıkmaktadır:

Mevlevîhane 2005 yılında VGM tarafından restore edilmiştir, ancak restorasyonun pek çok problemi vardır:

Restorasyon esnasında türbe ile semahaneyi ayıran noktada mesnevihan kürsüsü ve türbe bölümündeki sandukalar yerine konmamıştır (resim 6). Halbuki Ağazâde'nin mezarının bulunduğu türbe bölümü, inşa edildiği tarihten itibaren Gelibolu'nun en önemli ziyaretgâhlarından biridir. Sandukaların konmadığı türbe bölümünde hâmuşândan kalan mezar taşları sergilenmektedir, ancak yakın zamanda türbe alanına çok özensizce

hazırlanmış semazen mankenler konulduğu yetmezmiş gibi sema törenleri esnasında asma katta bulunması gereken mutrib heyeti de bu alana yerleştirilmektedir ve bunun sonucunda türbe alanı sürekli insanlar tarafından çiğnenmektedir (resim 7).

Bu sebeple bu restorasyon hatası bir an önce düzeltilerek türbede Ağazâde için sembolik bir sanduka konulmalı ve halkın ziyaretine açılmalıdır. Aksi takdirde Mevlevîhanenin aslına uygun olarak restore edildiği açıklaması gerçekleri yansıtmaktan uzak kalacaktır.

Restorasyon konusundaki bir başka eksiklik hâlâ Mevlevîhane'nin ana giriş kapısının askerî alanda tel ve taşlarla örülü halde bulunmasıdır. Mevlevîhaneye giriş uyduruk bir tel kapıdan yapılmaktadır. Üstelik bu abidevî kapının kitabesi kırılmış olup her an düşme tehlikesiyle karşı karşıyadır (resim 8-9). Evveliyet ve evleviyetle kapının kitabesi onarılmalı ve bu kapı askeriye'den alınarak girişlerin buradan yapılması sağlanmalıdır.

Mevlevîhanenin İşlevi /Mânâsı

Geçmişte olduğu gibi din ve maneviyat konusu günümüz insanının da en önemli gündem maddelerinden biridir, ancak bununla birlikte maalesef gitgide sağlıklı bir İslam algısı görmek zorlaşmaktadır. "Dinî hayat ya sadece duygulanımlar, heyecanlar içinden yaşanmakta ya da sadece kaba saba bir gelenekçilik üzerinden kendini ifade etmektedir."³

İşte tam da bu noktada karşımıza bütün görkemiyle Hazret-i Mevlânâ çıkmaktadır. Hz. Mevlânâ 13. asırdan itibaren ifrat ve tefrit kaosuna meydan okuyarak, akademik anarşiye başkaldırarak, mevcut bütün kurum ve kuruluşları cesurca ve kahramanca sorgulayarak kendi çağına ışık tutmuş, modern dünyamız için de ilham kaynağı olmuştur. Çok samimi ve özeleştirel tavrı sayesinde, korkusuzluğu sayesinde islamın bütün problemleriyle ilgilenmiş, kafa yormuş, ızdırabını yaşamış, çilesini çekmiş ve en önemlisi ulaştığı hakikatleri eserlerinin yanı sıra lisan-ı hal ile de anlatmasını bilmiş yani hayatına geçirmiş bir insân-ı kâmilidir. Bütün tasavvuf geleneği ve bilhassa Hz. Mevlânâ, bize fert temelinde yaşanan dinî tecrübeyi en derunî noktadan yakalayarak bunu düşünce, estetik, zevk ve

³ Kenan Gürsoy, *Birleyerek Oluşmak*, Ankara 2013, s. 82.

ahlakla bütünleştirmeye gayret eden bir tavrı işaret eder⁴.

Hz. Mevlânâ bu yönüyle sıradan, mukallidane yaşayan tarikatlerden mümtaz olmasını bilmiştir. Başka bir deyişle Mevlevîlik yolu özel bir kuvvet olmuş, edebiyatıyla, felsefesiyle, mimarîsiyle, siyasetiyle ve ahlakıyla surda bir gedik açmıştır. Ehliyetli ve liyakatli insanlar yetiştirerek İslamı savunmada güçlü bir teşkilat olmuştur. Temennimiz 21. asırda da Mevlânâ'nın kurtarıcı öğretilerinin sağlıklı bir şekilde yaygınlaştırılmasıdır. Bu sebeple Hz. Mevlânâ'nın bütün yazdıklarının ve bütün yaptıklarının sağlıklı bir şekilde gelecek kuşaklara aktarılabilmesi için bizler de bugün bir vefa borcu olarak Allah'a şükür ve Mevlânâ'ya teşekkür babında onun İslam davasındaki fonksiyonunu bütün görkemiyle tanıyacak ve tarutacak kurumlar oluşturmak zorundayız. Bunlar, enstitüler, araştırma merkezleri, kürsüler ve dernekler olabileceği gibi hal-i hazırda mevcut tarihî binalardan yani Mevlevîhanelerden de yararlanulmalıdır. Bu noktada ilk adımımız mevlevîhanelerin restore edilip Mevlevî erkân ve adabına uygun şekilde işlev kazandırılması ve erkânunca tatbik edilen sema törenleri olmalıdır.

Mevlevîhânenin Bugünü ve Yarını

Günümüzde pek çok Mevlevîhânenin restore edildiğini söyledik, ancak restore edilen bu tarihî binalarda en önemli sorun yeniden işlev kazandırmaktır. Bugün pek çok Mevlevîhanede olduğu gibi Gelibolu Mevlevîhanesi de tarihteki işlevinden oldukça uzak bir şekilde kullanılmaktadır.

Bugün itibarıyla Mevlevîhanede her ay bir topluluk "sema gösterisi" (kendi ifadeleridir) adı altında sema töreninin rükünlerini uygulamaksızın erkândan bihaber şekilde, hatta erkânı inkâr edercesine rengârenk tennureler içinde, Mevlevî ayini yerine Yunus Emre ilahileri eşliğinde dönmek suretiyle kendilerinin de ifade ettikleri gibi gösteri yapmakta, pilav dağıtmaktadır. Ayrıca Mevlevîhane dışında üniversitenin yönetimine bırakılmış eski bir Ermeni kilisesinde her hafta sema gösterisi düzenlenmektedir. Unesco tarafından "somut olmayan kültür mirası" kabul edilen ve Kültür Bakanlığı'nca koruma altına almak üzere hakkında genelge yayımlanan "sema töreni" bu genelgeye aykırı olarak, bu genelgeye

⁴ Gürsoy, ae, s. 8.

rağmen, üstelik Mevlevîhanenin “dânî semâ çi büved / sema nedir bilir misin” gazelinin yazılı olduğu kubbesi altında ve en üst düzeyde devlet ricalinin gözleri önünde ayaklar altına alınmaktadır (resim 10).

Mevlânâ 'nın hemen hemen bütün Mevlevîhanelerde yer alan “Dânî semâ çi büved” (sema nedir bilir misin?) diye başlayan Farsça gazeli semân ne olduğunu ne güzel anlatır:

Semân ne olduğunu bilir misin?
 Semâ dostun hallerini görmek, lahut perdelerinden Hakkın sırlarını duymaktır.
 Semân ne olduğunu bilir misin?
 Kendindeki varlıktan geçmek, mutlak yoklukta, devamlı varlık tadını tatmaktır.
 Semân ne olduğunu bilir misin?
 Dostun aşk darbeleri önünde başını top gibi yapıp başsız ayaksız dosta koşmaktır.
 Semân ne olduğunu bilir misin?
 Yâkub'un derdini ve devasını bilmek, Yusuf'a kavuşma kokusunu, Yusuf'un gömleğinden koklatmaktır.
 Semân ne olduğunu bilir misin?
 Musa peygamberin asâsı gibi her an Firavun'un sihirlerini yutmak, yok etmektir.
 Semân ne olduğunu bilir misin?
 “Benim Allah ile öyle bir vaktim vardır ki o vakitte ne Allah'a yakın bir melek ne de bir peygamber aramıza girer” hadisindeki o yere aracsız girmektir.
 Semân ne olduğunu bilir misin?
 Semâ, Şems-i Tebrizî gibi gönül gözlerini açmak ve kudsî nurları görmektir.

Bu ekibin, Mevlevîliği sadece semân bir şov olarak sunulması derekesine indirdiği yetmezmiş gibi, yaptığı her etkinlikte bilgisizliğini, ehliyet ve liyakatten ne kadar uzak olduğunu da göstermektedir. Halbuki şu rubaide ifade edildiği gibi Hz. Mevlânâ'ya göre sema bir amaç değildir, Hakkı bilmek, bulmak, tanımak ve hakka ulaşmak için sadece bir vasıta:

“Nereye baş korsam koyayım, secde edilen O'dur

Altı yönden de, altı yönden dışarıda da Ma"bud O'dur
Bağ, bağçe, gül, bülbül, semâ, dilber
Bunların cümlesi de bahâne; maksad hep O'dur, O"

Yine Hz. Mevlânâ, semâ etmek isteyenlere şöyle tavsiyede bulunur:

"Evvêlâ semâ ehliyetini elde et, ondan sonra semâ yap. Nitekim ben, dün şekeri burnuma tuttum, burnum şekerden bir şey anlamadı; çünkü o anlamaya istîdadlı değildi.

Hazırlıklı olmadan bir madene bile gitsen bir habbe alamazsın.

Buğdayı olmaksızın değirmene gidenin ancak saçı, sakalı ağarır, başka bir şey elde edemez.

Bu misâlin sonu gelmez, sözü kısa kes, yürü isti'dâd elde etmeğe çalış."

Ehliyet ve liyakate bu kadar önem veren, ehliyet ve liyakati Mesnevisinin ekseni yapmış olan Mevlânâ'nın mirası bugün ehliyetsiz ve liyakatsiz kimselerin ellerinde yağmalanmaktadır. Uygulamanın Mevlânâ düşüncesinden, Mevlevî kültüründen, Mevlevî zevk ve estetiğinden çok uzak olduğu aşikârdır. Mevlânâsız, Mesnevisiz sema erkânı ile uzaktan yakından alakası olmayan, neye hizmet ettiği de bilinmeyen bu ucube programlar, sema töreninin, Mevlevîlik kültürünün içini boşaltmaktadır. Bu programların devlet himayesinde, akli ve bilimi temsil etmesi beklenen üniversite çatısı altında gerçekleştirilmesi de ayrıca düşündürücüdür.

Gelibolu Mevlevîhânesi'nin ve diğer Mevlevîhanelerin bir yarını olması isteniyorsa bir an önce mevcut yanlış uygulamalara son verilmeli, bunun için gerekli tedbirler alınmalıdır. Mevlevîhane folklor gösterilerinin, pıllav partilerinin mekânı olmaktan kurtarılıp asıl fonksiyonu olan manevî ve kültürel çehresiyle gün yüzüne çıkarılmalıdır. Bu uygulamaların acilen düzeltilebilmesi için de akıl ve bilimin devreye girmesi ve siyasetin önüne geçmesi gerekmektedir. Aksi takdirde, bu yanlış uygulama sürerse Mevlânâ hakkındaki kaos ve anarşi daha da büyüyecek, Kur'an'ın bendelerinden Kur'an'ın kalelerinden bir tanesi olan, Kur'an'ı ve hadisleri savunan mesnevihanların makamını barındıran bir kale düşmüş olacaktır.

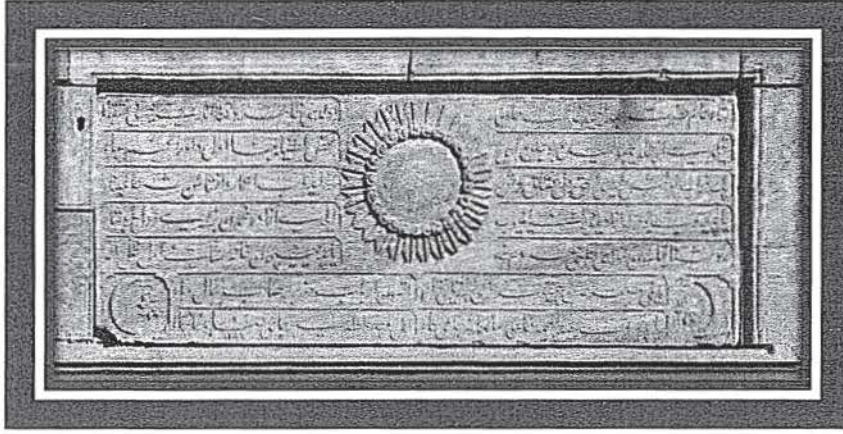
Mevlevîlik geleneğinde ve tasavvuf kültüründe asıl değerli olan an, "bugün" yani "şimdi" dir, çünkü "sufi ibnü'l-vakt olur" dolayısıyla "dem bu demdir" vecizesiyle dile getirilen bu hakikate göre hareket edilmelidir. Bu çerçevede dünya kültür mirasının en önemli değerlerinden biri olan

Mevlevîhaneler, melevîlik kültürü ve sema töreninin bir an önce korumaya alınması, hem fizikî yapısı hem kültürel işlevi açısından doğru bir şekilde nesilden nesile aktarılması konusunda tedbirler alınmalıdır. Tıpkı Hz. İsa'nın Kudüs'e geldiğinde Süleyman mabedinin gerçek fonksiyonunu yitirmiş olmasına isyan ettiği gibi, bizlerin de bugün aynı isyan ahlakına uygun hareket etmek mecburiyetimiz vardır. Bu mukaddes bir vazifedir. Yüce dinimizin en önemli özelliği iyiliği emretmekten ziyade kötülüğü nehyetme kararlılığı ve kahramanlığı taşımasıdır. İyiliği herkes, her zaman, her yerde söyleyebilmiş ve emredebilmiştir, fakat kötülükleri engellemek ancak çok cesur, kahraman insanların eliyle olmuştur.

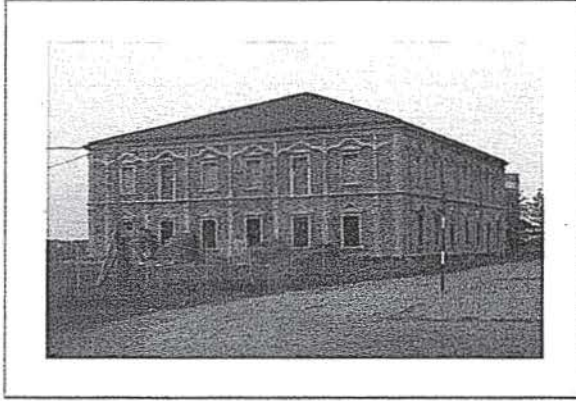
Sözlerimi Kur'an'dan bir ayet ve Mesnevi'nin 4. Cildinden bir bölüm okuyarak bitirmek istiyorum:

"İçinizden hayra çağıran iyiliği emredip kötülükten meneden bir topluluk olsun, işte onlar kurtuluşa erenlerdir." (Kur'an, Al-i İmran, 104)

"Gaza delilerin elindeki kılıçları almak için müminlere farz olunmuştur. Bunların canı delidir, cesedi de elindeki kılıçtır. Binaenaleyh o çirkin huylu delilerin elinden kılıçlarını al." (Mesnevi, C. IV, 1435-36)

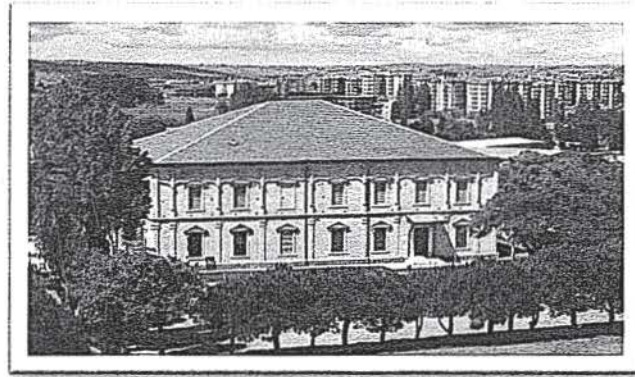


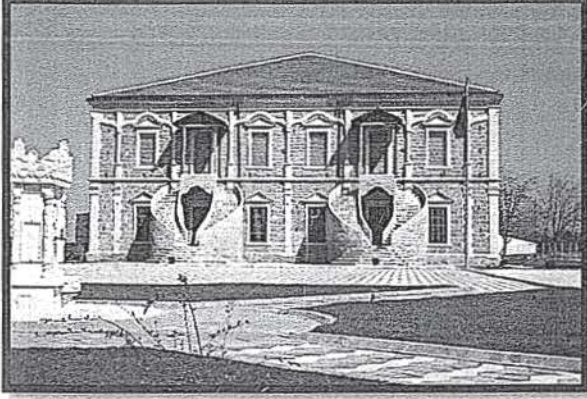
Resim - 1



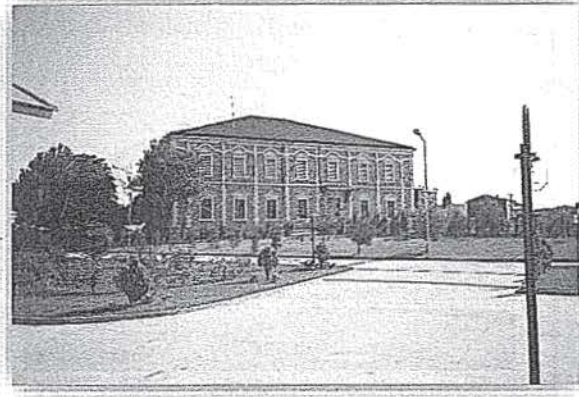
Resim - 2

Resim - 3



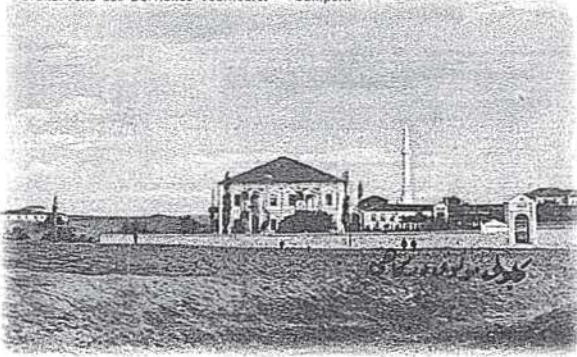


Resim - 3a



Resim - 3b

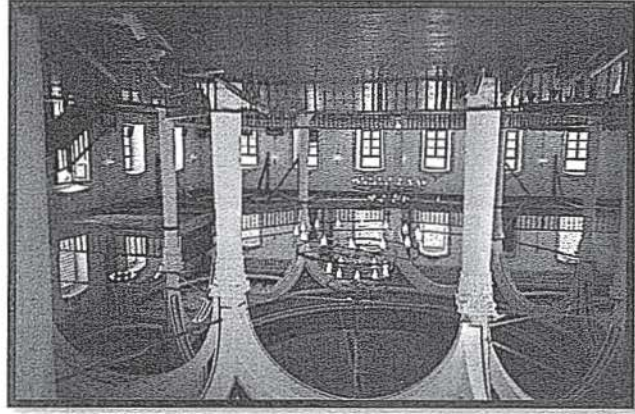
Grand Téké des Derviches Tourneurs. — Gallipoli.



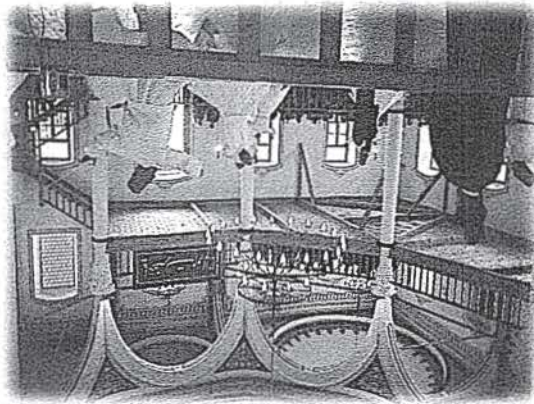
Resim - 4



Resim - 5



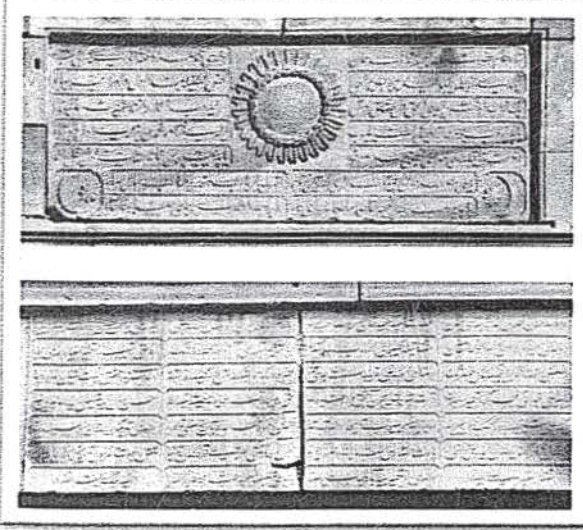
Resim - 6



Resim - 7



Resim - 8



Resim - 9

Resim - 10

