

**H) Karahisar-ı Sâhib/
Sultan Dîvânî Mevlevîhânesi
Yusuf İLGAR***

*“Başta küllâh şû’lesidür dîd-i âhımmun
Mevlâyîdür ki dergeh-i Hümkâr’dan gelür”*

Sultan Dîvânî

1) Mevlevîhâne’nin Tarihçesi

Mevlevîhâneler içerisinde âsitane özelliği ve stratejik konumu itibarıyla önemli bir mevkiye sahip olan Afyonkarahisar Mevlevîhânesi ilk tesis edilen Mevlevîhâneler içerisinde bulunmaktadır¹. Ne zaman kurulduğu hususunda kesin bir tarih olmakla birlikte, çeşitli çalışmalarda muhtelif görüşler ve tahmini tarihler beyan edilmiştir. Germiyan Alishir oğlu Yakup Han’ın Mehmed Celâleddin oğullarından Mehmet Bahâeddin Veled oğlu Mehmed (Ulu Arif Çelebi) ve evlatlarına düzenlediği vakfiyesi, bilinen ilk vakıf kayıdır. Vakfiye Yıldırım Bâyezid döneminde, H.795/M.1392 yılında yenilenmiştir. Alishir oğlu Yakup Han’ın Afyonkarahisar’ın Kozluca Kalecik, Orta Kalecik, Sivrice Kalecik, Karaarslan ve Çöği köylerini bağları, bahçeleri, dağları, nehirleri, harman yerleri, hayvan meraları,

* Afyon Kocatepe Üniversitesi Eski Türk Edebiyatı Uzmanı.

1 Mevlevîhâne hakkında çeşitli ilim erbabı tarafından muhtelif çalışmalar için bkz.: Ş. Bârihüda Tanrıkorur, *Türkiye Mevlevîhanelerinin Mimari Özellikleri*, Selçuk Üniversitesi Sosyal Bilimler Enstitüsü Arkeoloji ve Sanat Tarihi Anabilim Dalı yayımlanmamış Doktora Tezi, Konya 2000; a.mlf., “Karahisar Mevlevîhanesi”, *TDVİA.*, C. 24, İstanbul 2001; Hasan Özönder, “Afyon Mevlevî-Hânesi”, *5. Mevlânâ Kongresi (Tebliğler)*, 3-4 Mayıs 1991, Konya, s. 97-108; Yusuf İlgar, *Tarih Boyunca Afyon’da Mevlevîlik (İlgar, Tarih Boyunca)*, Türkeli Matbaası, Afyon 1985; a.mlf., “Afyonkarahisar Mevlevîhânesi”, *Selçuk Üniversitesi Türkiyat Araştırmaları Enstitüsü Türkiyat Araştırmaları Dergisi*, Sayı: 2 (II. Milletlerarası Osmanlı Devleti’nde Mevlevîhâneler Kongresi), Konya 1996, s. 107-140; Mustafa Eravcı, “Afyonkarahisar Mevlevîhânesi”, *Sultan Dîvânî ve Afyonkarahisar’da Mevlevîlik*, Afyon Kocatepe Üniversitesi Yayını, Afyon 2002, s. 204-231.

çeşmeleri, ve nehirlerinin tamamını Ulu Arif Çelebi ve Karahisar Mevlevîhânesi fu-karası için vakıf eylemesi² Mevlevî zâviyesinin Yakup Han zamanında tesis edildiği kanaatini oluşturmaktadır. Ancak vakfiyenin orijinali bugüne ulaşamadığı için vakfiye tarihi tespit edilememiştir. Diğer taraftan Afyonkarahisar Mevlevîhânesi’nde yapılan Mukabele sonunda okunan duada Yakup Çelebi’nin adının Şeyh Ulu Ârif Çelebi ile birlikte anılması³, Mevlevîhâne’nin Yakup Han tarafından tesis edildiğine işaret olsa gerektir.

Mevlevîliğin Karahisar-ı Sâhib’de yaygınlaşmasının Mevlânâ ve Ulu Arif Çelebi’nin buraya yaptıkları ziyaretleri sonucunda olduğunu söyleyebiliriz. Mevlânâ, 6-7 yaşlarında olan oğulları Sultan Veled ile Alaaddin Çelebi ile birlikte, Kale Muhafızı Bedrettin Gühertaş’ın davetlisi olarak Afyonkarahisar’a gelmiş, çocukları da bu arada sünnet olmuştur. Daha sonraki yıllarda Ulu Ârif Çelebi’nin Mevlevîliği yaymak amacıyla buraya geldiği anlaşılmaktadır⁴. Sultan Veled’in M.1312 yılında vefatıyla şeyh olan Ulu Ârif Çelebi’nin M.1319

2 BOA, Cevdet-i Evkaf, nr. 14439; BOA, Vakfiyeler, dosya no: 17, vesika no: 2; Vakıflar Genel Müdürlüğü Eski Kayıtlar Arşivi (VGMEKA.), vakfiye defter sıra no: 11/1767-169, Esas: 187/892; Mevlânâ Müzesi İhtisas Kütüphanesi (MMİK.), vakfiye no: 8. Vakfiyenin değerlendirmesi için bkz. Mustafa Karazeybek, “Karahisar-ı Sâhib Sancağı’nda Mevlevî Vakıfları”, *Sultan Dîvânî ve Afyonkarahisar’da Mevlevîlik*, Afyon 2002, s. 298-304.

3 Mevlevîhâne kitaplığında iken Cumhuriyet Dönemi-mi’nde Gedik Ahmet Paşa Kitaplığı’na devir edilen eserler içinde olan bir mecmû’ada “...Ve rûh-ı revân sâhibü’l-hayrât ve’l-hasenât Yakup Çelebi ve Hazret-i Şeyh Ulu Ârif Efendi...” şeklinde kayıt bulunmaktadır. (*Mecmû’a-i Eş’âr*, Milli Kütüphane, Afyon Gedik Ahmet Paşa Kütüphanesi (AGAPK.) Yazmaları, yazma nu: 18228, s. 136).

4 Mustafa Sakıp Dede ile Esrâr Dede, Mevlânâ, Sultan Veled ve Ulu Ârif Çelebilere ait vahdethâne/çilehâne olduğunu belirtmektedir. Biz çilehânenin Dede İni denilen mevki olduğunu kanaat etmekteyiz. (Mustafa Sakıp Dede, *Sefîne-i Nefise-i Mevlevîyyân*, I, Mısır 1283, s. 6; Esrâr Dede, *Tezkire-i Şu’arâ-yı Mevlevîyye (Genç)*, (Haz. İlhan Genç), Atatürk Kültür Merkezi Başkanlığı Yayınları, Ankara 2000, s. 325-326).

yılında vefat ettiği, vefatından önce Afyonkarahisar'a gelerek kalede misafir olduğu⁵ göz önüne alınarak, Afyonkarahisar Mevlevî Zâviyesi'nin M.1312-1319 yılları arasında, yahut daha önceki bir tarihte açıldığı söylenilebilir. Uzunçarşılı da Sultan Veled oğlu Ulu Arif Çelebi'nin Yakup Beyle yukarıda belirttiğimiz tarihler arasında Germiyan ve Denizli taraflarında görüşmüş olduklarını bildirmektedir⁶. Bununla birlikte Mevlevîhâne'de olan bir levhada Mevlevîhâne'nin birinci olarak yapılış tarihi H.710/M.1310 yılı olarak gösterilmektedir. Ancak bu tarihle ilgili bir kaynak verilmemiştir. Ayrıca Ulu Arif Çelebi daha babasının sağlığında Afyonkarahisar'a geldiyse Mevlevîhâne'nin açılış tarihi daha da erken tarihe gider.

Bu hususla ilgili olarak Karahisar-ı Sâhib Mutasarrıflığı meclis azaları ve mutasarrıf mühürleriyle Evkâf-ı Humâyûn Nezâret Celîlesine yazılan 17 Muharrem 321/2 Nisan 319/15 Nisan 1903 tarihli belgede "... Mevlevîhâne-i müşârun ileyh 627 seneden beri âsitâne halinde idare oluna gelmiş âyende ve revendesî kesîr züvvâr ve müsâfirîni vefîr ve mümtaz bir dergâh...." olduğu belirtilmektedir⁷. Belgede verilen bilgiye göre, dergâhın H.1321-627=H.694/M.1294-95 yıllarından itibaren âsitâne olarak bulunduğunu söyleyebiliriz. Dergâhın geleni gide-

5 Ahmet Eflâkî, *Âriflerin Menkabeleri*, çev. Tahsin Yazıcı, MEB. Yayını, I, İstanbul 1964, s. 293; II, Ankara 1954, s. 346-349.

6 İsmail Hakkı Uzunçarşılı, *Osmanlı Tarihi*, I, 4. baskı, Ankara 1982, s. 59. Ulu Arif Çelebinin Afyonkarahisar'a hangi tarihte geldiği belli değildir. Ancak 1316-17 yıllarında geldiği sanılmaktadır. (İlgar, *Tarih Boyunca*, s. 26; *Yurt Ansiklopedisi*, I, İstanbul 1981, s. 265-267; Süleyman Gönçer, "Afyon'da Mevlâna Celâlettin Rumî ve Mevlevîlik", *Taşpınar*, nr. 3, Ekim 1963, s. 22).

7 Belgenin bir başka lefinden Mevlevîhâne'nin 620 seneden beri âsitâne oluna geldiği bildirilmektedir. Ancak 627 senesinin 620 olarak sehven yazıldığı anlaşılmaktadır. Başbakanlık Osmanlı Arşivi(BOA), Şûrâ-yı Devlet, nr. 1584/12/10.

ni, ziyaretçisi çoktur ve imtiyazlı olup diğer dergâhlardan farklı bir özelliğe sahiptir. Buradan şu sonuca gidebiliriz ki verilen bilgilere göre, Afyonkarahisar Mevlevîhânesi XIII. yüzyıl sonu itibariyle âsitâne olarak mevcuttur.

Tezkirelerde Abâ-pûş Bâlî Çelebi'ye kadar olan zamana kadar zâviyenin durumu hakkında net bir bilgi bulunmamıştır. Esrar Dede, Karahisar Mevlevî Hankâh'ının ilk olarak Abâ-pûş Bâlî tarafından yapılmış olduğunu "*Ve ibtidâ Karahisar-ı Sâhib'de binâ-yı hankâh-ı Mevlevîyye buyurup...*" ifadeyle nakil etmektedir⁸.

Abâ-pûş Bâlî Çelebi'den önceki dönemlerde Karahisar'da bir âsitânenin varlığı söz konusu olmasına karşılık mimarisi hakkında hiçbir bilgimiz yoktur⁹. Ancak Mevlevîhâne'ye Abâ-pûş Bâlî Çelebi ile Dîvâne Mehmet Çelebi'nin defnedilmesi XV ve XVI. yüzyıllarda buranın genişletildiğini düşündürmektedir.

Sultan Dîvânî ile birlikte Mevlevîhâneye daha fazla rağbet edildiği kanaatindeyiz. Zira Sultan Dîvânî'nin teşkilatçı, devlet yöneticileri ve ileri gelen kişilerle iyi geçinen, onlarla diyalogunu kesmeyen pervasız, dîvâne ve seyyah bir kişiliğe sahip olması, ayrıca Konya Seccâde-nişini Kadı Paşa oğlu Hüsrev Çelebi¹⁰ (öl. 1561) kız kardeşinin oğlu olması gibi hususlar Mevlevîhâne'ye lütufların, imtiyazların bolca ihsan edildiği düşüncesini vermektedir.

8 Esrâr Dede(E. Dede), *Tezkire-i Şu'arâ-yı Mevlevîyye*, Süleymaniye Kütüphanesi, Hâlet Efendi Mülhâkı, yazma nu: 109, vr. 72b; Genç, *age.*, s. 326; Ali Enver, *Semâhâne-i Edeb*, İstanbul 1309, s. 146-147; Abdülbaki Gölpınarlı, *Mevlâna'dan Sonra Mevlevîlik(Mevlâna'dan sonra)*, İstanbul 1953, s. 102-103.

9 Önceki yayımlarımız ile bir takım çalışmalarda Mevlevîhâne'nin Ahmet Paşa adıyla da anıldığı belirtilmiştir. Ancak bu hususla ilgili bilgi birikimimize göre, Mevlevîhâne belirtilen adla anılmadığıdır. Zira inceleme imkanı bulduğumuz sicil ve belgelerde bu hususu teyit edici bir kayda rastlanılmamıştır.

10 *Mevlâna'dan Sonra*, s. 154; H. Hüseyin Top, *Mevlevî Usûl ve Âdâbı*, İstanbul 2001, s. 241; *Sahih Dede*, s. 147.



Dîvâne Mehmet Çelebi Nâm-ı Diğer Sultân-ı Dîvânî Sandukası Huzurunda Hacı Raşit Dede.

H.1151/M.1739 tarihli bir vakıf kaydında Ulu Arif Çelebi adıyla anılan Mevlvîhâne¹¹, H.1044/M.1634 yılından¹² 1900'lü yıllara kadar genelde Sultan Dîvânî ve Karahisar-ı Sâhib adıyla anılır olmuştur. Örneğin H.1113/M.1701 yılında "*Dîvânî Mehmet Efendi Mevlvîhânesi*", "*Dîvânî Mehmet Efendi Tekyesi*"¹³; H.1115/M.1703 yılında "*Dîvânî Mehmet Efendi Tekyesi*"¹⁴, H.1211/M.1796 yılında "*Dîvânî Mehmet Efendi Zâviyesi*"¹⁵, H.1241/M.1826 yılı vakıf kaydında "*Sultan Dîvânî Mevlvîhânesi*"¹⁶, H.1263 yılında "*Sultan Dîvânî Kuddise Sırrahu Hazretlerinin Hankâhu*"¹⁷; H.1305/1887-88 yılında yazılan bir mecmuada "*Sultan Semâ'î Hankâhu*"¹⁸, 3 Cemaziye'l-ahir 1312/1894 tarihli olan Şeyh Ahmet Kemâleddin Çelebi vakfiyesinde "*Sultan Dîvânî Câmii*"¹⁹, H.1322 / M.1904 ve 19 Ağustos 1330/9 Şevval 1332/2 Eylül 1914 tarihli belgelerde "*Sultan Divânî Dergâh-ı Şerifi*"²⁰

11 BOA, Cevdet Evkaf, nr. 7971.

12 Afyonkarahisar Şer'îye Sicili(AŞS.), nr. 497/311, 423.

13 AŞS., nr. 526/52b/236; AŞS., nr. 527/18b/83, 44a/189.

14 AŞS., nr. 528/21a/106.

15 BOA, Cevdet Evkaf, nr. 24715.

16 AŞS., nr. 563/67b/229.

17 BOA, İrâde Meclis-i Vâlâ, nr. 1848.

18 *Mecmu'a*, MMİK., yazma nu: 5016, vr. 19a.

19 AŞS., nr. 624/87b/60.

20 AŞS., nr. 635/204/273; AŞS., nr. 648/117/177. Mevlvîhâne ve caminin Sultan Dîvânî adıyla anılmasıyla ilgili olarak daha pek çok örnek bulunmaktadır.

diye anılmasının yanı sıra, H.1059/M.1649, H.1177/M.1764, H.1227/M.1813, H.334/M.1916 yıllarda "*Karahisar-ı Sâhib Mevlvîhânesi*" adıyla da anılmaktadır²¹. Örneklerini verdiğimiz bilgilerden anlaşıldığına göre, Dîvânî Mehmet Çelebi'nin Mevlvîhâne üzerinde, özellikle idarî mekanizma içerisinde tesiri büyüktür. Zira Mevlvîhâne'nin bilinen ilk vâkırı ile evkafı olan Yakup Çelebi ve Ulu Arif Çelebi isimleri hemen hemen hiç anılmazken, Dîvâne Mehmet Çelebi adı ile anılması yüzyıllar boyunca devam etmiştir.

Afyon'da zuhur eden bir takım isyanlar ile yangınlardan Mevlvîhâne'nin etkilendiğini görmekteyiz. Mustafa Sakıp Dede'nin nakline göre, Şeyh Çelebi Küçük Mehmet Efendi (öl. 1635) döneminde şehirde isyanlar ortaya çıkmıştır. İsyancılar, Mevlvî dervişlerini de bu isyanlara ortak yapma çabasında bulunmuşlar, özellikle militan bir gurup öğrenciyi mevlvî dervişlerin arasına katmışlar. Çelebi Arif Küçük Mehmet Efendi'nin post-nişinliği zamanında (1635-37) da Karahisar'da Celâlî isyanları devam etmiş, bu dönemde pek çok insana zulmedilmiştir²².

Şehirde çıkan yangınlardan etkilenen Mevlvîhâne'nin bir kaç kez yandığı, tamir ve genişletme çalışmaları sırasında da bir takım değişikliklerin yapıldığı anlaşılmaktadır²³. Mevlvîhâne, XVII. yüzyılda Destînâ Gevher Hatun²⁴ ile Güneş

21 AŞS., nr. 502/71a/446; nr. 548/116a/384; nr. 557/84b/192; BOA, *Meclis-i Vükelâ Mazbataları*, nr. 200-53.

22 *Sefîne*, I, 57, s. 250-251.

23 Mevlvîhânenin arşiv belgelerine göre, geçirdiği tamir ve inşaları hakkında bilgi için bkz. Yusuf İlgar-Mustafa Karazeybek, "*Afyonkarahisar'da Cami ve Mescitler*", *Afyonkarahisar Kültüğü*, I, (Komisyon) Afyon Kocatepe Üniversitesi yayını, Afyon 2001, s. 308-309; Eravcı, agm., s. 206-215.

24 Nezihe Araz, *Anadolu Evliyaları*, İstanbul 1984, s. 291. Musa Kazım, "*Afyon, Eskişehir ve Civarında Halk İnanmaları*", *Halk Bilgisi Haberleri*, nr. 25-36, 1933-1934, s. 35.

Han'ın²⁵ müteveli olarak görev yaptıkları bir tarihte yangın geçirmiş²⁶, uygun şekilde tamiri yapılmıştır. Mustafa Sakıp Dede, Mevlevîhâne'nin XVII. yüzyılda yanmış olduğunu, hatta Gülüm Dede'nin kerameti ile bulunan altınlarla tamir edildiğini anlatmaktadır²⁷.

Mevlevîhâne'nin XVIII. yüzyılda hangi durumda olduğuna dair bir bilgiye sahip değiliz. XIX. yüzyıl ortalarında, Şeyh Mehmet Raşit Çelebi zamanında tekrar yenilenmiştir. Bu hususla ilgili olarak H.1260/ M.1844 yılı arşiv kayıtlarında beş derviş odası, matbah, şeyh efendilere ait oda ile Sultan Divanî'nin türbesinin tamire muhtaç olduğu, aynı zamanda toprak damının yıkılmak üzere olduğu belirtilmiştir. Diğer yönden hankâh ile semahanenin dar gelmeye başlaması, Mevlevî ayinlerinin icrasında sıkıntı vermesi gibi sebeplerle hankâhın genişletilmesi, derviş odalarının da dokuza çıkarılması, avluya da bir adet şadırvan yapılması, daha önce minberi ve minaresi bulunmayan Mevlevîhâne'nin câmi olarak da kullanılabilmesi için, tuğladan bir minare ile bir minberin yapılması planlanmıştır²⁸. Bu hususla ilgili olmak üzere

25 Edip Ali Baki, "Afyon'da Şair ve Âlim Büyük Bir Türk Kadını Güneş Han", *Taşpınar*, nr.98-99, Mart-Nisan 1943, s. 241-245.

26 Sefînde anlatıldığına göre, Kara Mustafa Paşa (öl.1683) Mevlevîhâne'yi yenilemek ve tamir amacıyla Afyonkarahisar'a bir çok malzeme; mimar, usta, kalfa göndermiş, henüz tamire başlamadan yangın zuhur etmiş, dergâh da bu yangında tamamen yanmıştır. Bu arada dergâhın Neyzen başı Gülüm Dede'nin gördüğü rüya ve Sultan Dîvânî'nin ayakucundan çıkan para ile ve Güneş hanımın müteveliği zamanında XVI. yüzyılın son çeyreğinde tamir edildiği nakil olunmaktadır. *Sefîne*, I, s. 53, III, s. 62; Hamdi Özkara, *Mehmed Semaî, Sultan Dîvânî, Hayatı ve Şiirleri*, Afyon 1955, (Basılmamış), s. 79, Eravcı, agm., s. 207.

27 *Sefîne*, III, s. 62-63.

28 BOA, Cevdet Evkâf, nr. 16597/1; İrade meclis-i Vâlâ, nr. 1066; Eravcı, agm., s. 208. Önceki çalışmalarımızda Charles Texier'in 1832 yılında çizmiş olduğu gravür resminde yer alan minareli yapıyı Mevlevîhâne olarak değerlendirmiş idik. Bu durumda belirtilen görüntünün Mevlevîhâne ile ilgili olmadığı anlaşılmaktadır.

1844 yılında türbe ve hankâhın iki adet resmi Karahisar Kaymakamı Yahya Bey tarafından merkeze gönderilmiştir²⁹.

Mevlevîhâne'nin tamir ve yapımı için H.1260/M.1844 yılı emval vergisinden (Sandıklı kazasından 33.186 kuruş, 16 para; Şuhut kazasından 20.000 kuruş; Sincanlı kazasından 4.813 kuruş, 84 para olmak üzere) toplam 98.000 kuruş harcanılmıştır³⁰. Ancak, yapılan tamir ve tadilatın giderine vakfın parası yetmeyince, masrafın H.1260/M.1844 senesi muhasebesine masraf kayıt olunmak üzere İstanbul Laleli vakfından karşılanması iradesi buyrulmuş, ancak paranın keşif masrafını aşmaması şart koşulmuştur³¹. Şair Ziver Paşa Mevlevîhâne'nin 1844 yılında tamir edilmesini beytiyle tarih düşürmüştü³²; Post-nişin Raşit Efendi, Sadarete arz ettiği Selh Şaban 1261/2 Eylül 1845 tarihli bir yazıda inşaatın tamamlandığını bildirmiştir³³. Ancak, bu tamir ve yenilenmeden sonra dergâh, câmi ve diğer müstemilatın yeniden elden geçtiği, eksik kalan bölümlerin parça parça yapıldığı anlaşılmaktadır. Örneğin Câmi, minare, semâhâne, şeyh daire, dede hücreleri, şadırvan ve matbahın tüm yapım malzemeleri ihtiyacı karşılanarak imarı için padişah tarafından 17 Ramazan 1262/8 Eylül 1846 tarihli yazı ile irade buyrulmuştur. Hankâh ve türbenin tamir masrafı için H.1263/M.1847 yılında yeniden keşifleri yapılmasına karşılık, 1848 yılında tamir ve tadilatın tamamlanamadığı,

29 BOA, B.E.O. A.MKT. nr. 17/86.

30 BOA, Cevdet Evkâf, nr. 16597; Eravcı, agm., s. 208.

31 BOA, Cevdet Evkâf, nr. 16597/1; İrade meclis-i Vâlâ, nr. 1066, nr. 1066, lef:1; Eravcı, agm., s. 208; Karazeybek, agm., s. 339.

32 "Bu tarihim sezâ tahsîn iderse evliya Ziver-Bu vâlâ-ı hankâh kutb-ı devrân eyledi ihyâ" (1260/1844) Ziver Paşa (Ahmet Sadık Ziver Paşa), *Dîvân ve Müşâât*, Bursa 1313, s. 138.

33 BOA, Cevdet Evkâf, nr. 25841.

bazı mahallerin eksik kaldığı anlaşılmaktadır. Eksik kalan yerlerin kırk bin kuruş masrafla tamamlanacağı açıklanmıştır³⁴. H.1274 / M.1857 yılında dergâh, matbah ve türbenin tamiri için harcanılacak olan on dört bin iki yüz kuruşun yine Laleli vakfından karşılanmasıyla ilgili olarak iradesi çıkmıştır³⁵.

Ahmet Kemâleddin Çelebi'nin Post-nişinliği zamanında (H.1292/M.1875) çıkan bir yangında dergâh, câmi ve dede odaları ile birlikte diğer müstemilat yanmıştır³⁶. Şeyh Ahmet Kemâleddin Çelebi, vakıf geliri ve bir takım borçla câmi, dede odaları ve diğer bir kısım yerleri tamir ettirmesine karşılık, mahfel ve şeyh dairesi yapılamamış; bu yerlerin yaptırılması için padişah-tan yardım edilmesi arzında bulunulmuştur. Ahmet Kemâleddin Çelebi, vakıf gelirlerine ilaveten kanaatimize göre, vakıf adına aldığı borcu tam olarak ödeyemeden vefat etmiştir³⁷. H.1299/M.1882 yılı Şûrâ-yı Devlet kararına ek olan bir kayıta Evkâf-ı Hümâyûn Nezâreti'nin Şûrâ-yı Devlet'e havale buyurduğu bir kararında yanan Câmi ile Mevlevîhâne'nin tamirinin yarım bırakılmasının uygun olamayacağı bildirilerek tahmini masrafı olan yirmi dört bin beş

yüz kuruşun Evkâf hazinesinden karşılanacağı bildirilmiştir³⁸.

Mevlevîhâne ve müstemilatının H.1302 / M.1885 yılında hazineye gönderilen para ile yeniden tamiri yapılmış; bu zamana kadar fiziki mekanı uygun olmamasından dolayı önceden kılınamayan beş vakit namaz ile Mevlevî ayini yeniden icra edilme-ye başlanmıştır. Bu yapım sırasında türbe ve câminin sakfı (tavan, çatı yahut dam) aksamında kurşun kullanılmış, bunun giderlerinin Mart 1887 tarihinde hazine tarafından karşılanması için arzda bulunulmuştur. Daha sonraki yıllarda Mevlevîhâne'nin harabe haline gelen dede odaları ile matbah ve diğer müstemilatın tamirine vakıf geliri-nin yetmeyeceği belirtilerek, masrafın devlet hazinesinden karşılanması talep edilmiş, hazineye para aktarılmayınca, 2 Safer 1313/25 Temmuz 1895 tarihinde konu Şûrâ-yı Devlet'e havale edilmiştir³⁹.

XX. yüzyıla tamir ihtiyacı ile giren toprak damlı, ahşap Mevlevîhâne, Celâlettin Çelebi'nin post-nişinliği sırasında R.1318 / M.1902 yılında zuhûr eden bir yangında bütün müstemilat ile birlikte tamamen yanmıştır⁴⁰. R.1319/M.1903 yılında yapılan yazışmalardan anlaşıldığına göre,

34. BOA, İrade Meclis-i Vâlâ, nr. 1848; BOA, İrade dahiliye, nr. 9312, nr. 6509, lef 1.

35. BOA, AMKT., MVL., dosya nr. 93, vesika no: 40.

36. Önceki çalışmalarımızda tevatür olarak nakil olunan bilgilerden ve (Gölpınarlı, Mevlana'dan sonra, s. 361) yola çıkarak 1874'te yahut 1876'da yanan Mevlevîhâneyi Mehmet Raşit Çelebi tarafından yaptırıldığını belirtmiş idik. Bu durumda Mehmet Raşit Çelebi'nin dergâhı tamir ettirmediği anlaşılırken, rivayetlerde oğlu yerine sehven babasının isminin verildiğini sanıyoruz. Bununla birlikte Şeyh Ahmet Kemâleddin Çelebi, Mehmet Raşit Çelebi'nin 13 Muharrem 1289/M. 1872 tarihli terekesinde belirtildiğine göre, matbaha babası adına 637 kuruş sarf etmiştir (AŞS, nr. 602/119/177).

37. BOA, Şûrâ-yı Devlet, nr. 1563/16, lef:1/1; Karazeybek, agm., s. 339. Şûrâ-yı Devlet, nr. 1584/12/10, lef: 3 ve 10'da yangının H. 1293/M. 1877-78 yılında olduğu ve tamirinin devlet tarafından karşılandığı belirtilmektedir.

38. BOA, Şûrâ-yı Devlet, nr. 105/1.

39. BOA, Şûrâ-yı Devlet, nr. 112/8, lef: 2, 3; nr. 1563/16; İlgar-Karazeybek, agm., s. 311; Eravcı, agm., s. 210.

40. BOA, İrade Evkaf, 1323 B 11, vesika no: 5. Afyonkarahisarlı Şâir Çizmezi-zâde Vehbi "Yangın Destanı" adlı şiirinde bu yangını teferruâtıyla anlatmıştır.

"Ağustos bin üç yüz on sekiz idi
Karahisar'da harik oldu nümâyân
Bu ihrâk ateşten bir deniz idi
Kaplayıp beldeyi eyledi 'ummân

.....
Dergâh-ı şerife geldi tayandı
Sultan Dîvânînin merkadi yandı
Gözlerimiz kızıl kana boyandı
Yetiştî eltâf-ı hazret-i Râhmân".

Şiirin tıpkı basımı, günümüz harflerine aktarılması ve değerlendirilmesi şurada yapılmıştır: Mehmet Sarı, "Şâir Vehbi Çizmecizâde ve Afyon Yangın Destanı" *AKÜ. Sosyal Bilimler Enstitüsü Dergisi*, nr. 1, Mart 1999, s. 251-271.

Mevlevîhâne'nin yıllık altmış beş bin kuruş geliri bulunduğu bildirilmektedir. Şeyh Efendi'nin arz ettiği dilekçesi üzerine, Karahisar-ı Sâhib Mutasarrıfı'nın Dahiliye Nezareti Celilesi'ne gönderdiği bir yazıda Mevlevîhâne'nin yenilenmesi hakkında çıkan İrade üzerine keşfinin yapıldığı, haritalarının çizildiği, bunların 30 Kanun-ı evvel 318/12 Ocak 1903 tarihli mazbata ile arz edildiği, henüz cevabi bir yazının gelmediği, inşaat mevsiminin geçmesi dolayısıyla kış mevsimi olmasından dolayı Mevlevî dedelerin sefalet ve perişan bir halde geçici olarak yapılan dört barakada kaldıkları bildirilerek yapım işlerinin İlkbaharda hızlandırılması arz ve talebinde bulunulmuştur. Bu yapılanma sırasında türbe, câmi ve semâhânenin belirli gün ve mübarek gecelerde cemaatin çokluğundan dar geldiği, çevresindeki evlerin de tamamen yanmasından dolayı tesviyesinin uygun olduğu belirtilerek batı cephesi sokağından 5 m genişletilebileceği; yapılacak masrafın keşif olarak 96 bin kuruş olduğu Dahiliye İşleri Nazırı tarafından sadarete arz edilmiş, konu 2 Zilkade 320/18 Kanun-ı sâni 318/31 Ocak 1903 tarihli yazı ile Şûrâ-yı Devlet'e havale edilmiştir.

1 Mayıs 1319/16 Safer 1321/14 Mayıs 1903 tarihli Şûrâ-yı Devlet'te belirtildiğine göre, Mevlevîhâne'nin Mecidi 20 kuruş hesabıyla 602.658 kuruş masraf keşfinde bulunulmuştur. Vakıf olan Kalacık-ı kebir, Kalacık-ı sagîr, Gezler, Karaarslan ve Çukur köylerinden gelen gelirler ile Şehir önündeki arazi gelirinin masrafa yetmemesi, bunun 50-60 neferden aşağı olmayan derviş ve dedelerin yiyecek, iâşe ve maaş masrafına anca yettiği, önce yapılan tamir ve yapımlarda devletin masrafları karşıladığı belirtilerek yapılan keşif bedeli olan 602 bin

küsur kuruşun devlet hazinesinden ödemesi talebinde bulunulmuştur. Ancak belirtilen tarihte bunun mümkün olmadığı anlaşılmıştır. Dahiliye Umûr-ı Nâzırı ödenek durumunun açıklığa kavuşmasını 17 Haziran 319/30 Haziran 1903 tarihli bir yazı ile Şûrâ-yı Devlet'çe incelemeye alınması hususunu Sadâret'e arz etmiştir⁴¹.

Evkâf-ı Humâyûn Nâzırı'nın 11 Ağustos 1319/24 Ağustos 1903 tarihinde Sadâret Makamı'na yazdığı bir yazıda yarısı maliye hazinesinden, diğer yarısı evkafından karşılanmak üzere dört yüz bin kuruşla yeniden yapılması hususu Şûrâ-yı Devlet'te kararı çıkmış, arkasından İrade buyrulmuştur. Daha sonra yapılan 26 Ağustos 1319/8 Eylül 1903 tarihli yazışmada Evkâf-ı Humâyûn Nâzırı, Şûrâ-yı Devlet-i Riyâset Celilisi'nden yanan dergâhın inşâ masrafının hangi vakıfların gelirinden karşılanacağı hususunda bilgi sormuştur⁴².

13 Muharrem 323/7 Mart 321/20 Mart 1905 tarihli Hüdavendigâr Vilayeti Valisi'nin Sadâret Makamına gönderdiği bir yazıdan anlaşıldığına göre, yapılan harcamaların masrafı, iki bin lirası Hazine-i Celili Maliyeden, diğer iki bin lirası da Evkâf-ı Humâyûn Hazine-i Celiliden karşılanmıştır. Ancak, Mevlevîhâne'nin yeniden yapımı sırasında ise bir takım kabirler yıkılmış; inşaat tamamlanmak üzereyken on beş-yirmi gündür yağan yağmur ve karın tesiriyle kubbelerden üçü çökmüştür⁴³. İnşaatın tamamlanması için, gerekli 267.248 kuruştan 127.000 küsur kuruşun dergâh şeyhi tarafından karşılanacağı belirtilmiş; geri kalan

41 BOA, Şûrâ-yı Devlet, nr. 1584/12/4, 5, 6, 7, 10, 11; nr. 1586/24, lef:1,2; nr. 1586/7, lef: 2.

42 BOA, Şûrâ-yı Devlet, nr. 164/4/1, 2; nr. 1584/12/2; Eravcı, agm., s. 213.

43 Mahalli rivayete göre, kış sebebiyle inşaatın bırakılarak şeyh evinin yapılmaya başlanması birtakım dedikodulara sebep oluyor. Bunun üzerine şeyh efendi geçici olarak caminin üzerini demir putrellerle kapatıyor. Ancak bu örtü bir müddet sonra çöküyor. (İlgar, *Tarih Boyunca*, s. 112).

140.000 kuruşun yarısı hazineden, diğer yarısının da vakıftan karşılanması hususu padişahın iradesine 28 Eylül 321/11 Şaban 323/11 Ekim 1905 tarihinde sunulmuştur⁴⁴.

1905 yılı Şûrâ-yı Devlet 'de belirtilen yılda ve önceki yıllarda yapılan harcamalar şu şekilde gösterilmiştir:⁴⁵

İstisnâî harcamaların [1] Şûrâ-yı Devlet'te	kuru	İstisnâî harcamaların yeni hesapla, zîmî [1] Şûrâ-yı Devlet'te	kuru	İstisnâî
Şehîr vîrâfîsî	2.732	Şehîr vîrâfîsî	3.37	55
Mevlânâzâde	21	Mevlânâzâde		
İrâdî şîrîkî	7	Kuvvî şîrîkî	12	
Yâzî şîrîkî	12	İstisnâî şîrîkî	21,2	5
Mevlânâzâde şîrîkî	2	Mevlânâzâde şîrîkî	3	
Şîrîkî şîrîkî	2,5			
İstisnâî şîrîkî	1			
Mevlânâzâde şîrîkî	.1			
Yıkın	.2			
İstisnâî harcamaların toplamı				
İstisnâî harcamaların toplamı	.			
Kuvvî harcamaların toplamı	1			
İstisnâî harcamaların toplamı	2.172			
[Toplam]	57		272	1

T L M	kuru
İstisnâî harcamaların toplamı	.2
İstisnâî harcamaların toplamı	2.272
İstisnâî harcamaların toplamı	272
[Yıkın harcamaları]	77
Kuvvî [Kuvvî]	.
[Kuvvî]	17

Verilen bilgilerden anlaşıldığına göre, önceden 600.000 kuruş keşfi olmasına karşılık, 174.000 kuruş fazla harcama yapılmıştır. Bu fazla harcamanın ise şu durumda neden karşılandığı belli değildir.

Son yapımda Mevlâhâne'nin taş işçiliği ustalığını Ermeni Andon Usta yapmıştır⁴⁶.

44 BOA, İrade Evkaf, 1323 B 11, vesika no: 5; BOA, Şûrâ-yı Devlet, nr.1592/19, lef:2-3; İlgar-Karazeybek, agm., s. 312; Eravcı, agm., s. 213. Mevlâhâne'de tablo halinde olan bir yazıda ve tevatür edilen bilgilere göre, on dört bin altının Sultan Abdülhamit Han tarafından karşılandığı bildirilmektedir. Daha önceki çalışmalarımızda da böyle belirtilmiş idi. Masraf devlet hazinesi ile vakıftan karşılandığı göre, bu para Sultan Abdülhamit'in şahsi parası değildir. Ancak devlet başkanı olması hasebiyle böyle bir yorum yapılmış olmalıdır.

45 BOA, Şûrâ-yı Devlet, nr.1592/19, lef:1.

46 Ustanın ismi Mevlevî Câmîinde uzun yıllar müezzinlik yapan Kemal Bayık (1904-1983)'tan öğrenilmiştir.Ş. Bârihüda Tanrıkorur Andon ustanın Rum ismi olabileceğini belirtmektedir. (Tanrıkorur, agt., s. 467).

İnşaatın bitim sırasında mimarî hatadan kaynaklanan kubbelerin çökmesiyle saraydan gönderilen Hacı Bey isminde mimar tarafından inşaatın yapımı tamamlanmıştır. Ş. Bârihüda Tanrıkorur'un belirttiğine göre, "1907'de durum yeni mühendis rapor ve keşifleriyle düzeltilerek bu keşiflere göre, yaklaşan kış mevsiminin kubbelerde daha büyük hasara yol açmaması için, kubbelerin samanla karışık çamurla sıvanıp üzerine kurşun kaplanması gerekçesiyle, bir kısmı yine şeyh efendinin karşılayacağı 107,209 küsur kuruş ilâve masraf talebinde bulunulmuştur."⁴⁷

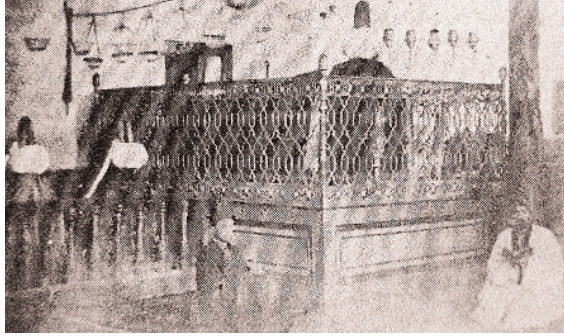
47 BOA, İE-20.B.1325H.'den naklen Tanrıkorur, agt., s. 454.

Burada şunu belirtmeliyiz ki, Mevlevî-hâne ve müstemilatının yeniden yapımı sırasında dergâh idarecileri ve dervişler bir hayli sıkıntı çekmişlerdir⁴⁸. Bu esnada Hacı Nâsuh Câmîi bir müddet dergâh olarak kullanılmıştır⁴⁹.

Mevlevîhâne inşasının 1908 yılında tamamlandığı Çizmeci oğlu Vehbi'nin kağıt üzerine yazmış olduğu kitabesinden anlaşılmaktadır⁵⁰.

Mevlevîhâne, Post-nişîn Ahmet Raşit Çelebi döneminde (1925 yılında) tekke ve zâviyelerin iptali kanunu ile kapatılmış⁵¹, böylelikle yaklaşık altı asır süre gelen Mevlevî Zâviyesi'nin faaliyetleri sona ermiştir. Bina, bu tarihten sonra sadece cami olarak kullanılmaya devam etmiştir.

Cumhuriyet döneminde Y. Mimar Arif Turunç, Mevlevîhâne'nin iç ve dış ihata



Afyon Mevlevîhânesi'nin 1910 Yıllarına Ait Görünümü

48 BOA, Şûrâ-yı Devlet, nr. 1584/12/10, lef: 3, 5, 6.

49 Hacı Nasuh Câmîinin bir müddet dergâh olarak kullanıldığı Mevlevî Câmîi'nde 50-55 yıl müezzînlük yapan, dönemim Mevlevî muhitinde yetişen Kemal Bayık (1904-1983) nakil etmiş idi. Ayrıca bkz.: İlgar, *Tarih Boyunca*, s. 111.

50 Kağıda yazılan kitâbe, "Bu dergeh ravza'î Sultân-ı Dîvânî'î dânadır/Ferâdis-i neşâd âver gibi elbetde ra'nâdır" beytiyle başlayarak "Hüküm kırtâsına vaz' iylemiş târîh-i i'mârın/Târî-i himmet-i kudsî'î Mevlânâ Celâleddîn" R.1324/H.1326/M.1908 tarih beytiyle son bulmaktadır. Kitabenin aslı Mevlevîhâne'de olup bir sureti Afyon Gedik Ahmet Paşa Kütüphanesi'nde bulunmakta idi. Buradaki kağıt üzerine yazılmış kitabenin bir yüzünde Vehbi oğlu Osman Çizmeciler'in imzası ile yazılan bir notta kitabeyi Boşnak Muharrem diye tanınan Hattat Muharrem Bosnavî tarafından yazıldığı belirtilmiştir.

51 Mehmet Önder, *Yüz Yıllar boyunca Mevlevîlik*, Ankara t.y., s. 149-150.

duvarları ile son cemaat yeri duvarlarını, ana kubbesini tamir ettirmiş, kubbe kurşunlarını değiştirmiş, masraflarını kendisi karşılamıştır. Su deposu 1952 yılında hayırsever Molla-zâde Fevzi Bey kızı Hacı Emine Çelikalay tarafından yaptırılmıştır. Avludaki eski şadırvan üstü örtülü olarak halk tarafından yeniden inşa edilmiş, minare 1962 yılında rüzgardan yıkılınca halk tarafından yaptırılmıştır. Bu arada matbah-ı şerif yanına bir gasilhane eklenmiş, câmi girişine kademeli üç yönlü merdiven, giriş kapısı üzeri oluklu çinko sundurma yapılmıştır⁵².

2) Mevlevîhâne'nin Konumu ve Mimari Özellikleri

Mevlevîhâne, Afyon şehir merkezi, Zâviye Sultan Mahallesi, Akmesit Caddesi Zâviye Canbaba yokuşu ile Türbe Caddesi arasında bulunmaktadır. Yapı, ana mekan ile bahçesinde yer alan çeşitli birimleriyle yaklaşık 5.000 m²lik bir alan üzerindedir. Neo-klasik ve Türk Barok üslubu özelliğinde inşa edilen yapı, "Zâviyeli Mescid" vasfını taşımaktadır⁵³.

a. Ana Mekan

Mevlevîhânedeki ana mekan câmi-mescit, semâhâne ve türbe bölümlerinden ibarettir. Bina bir ana kubbe ile beş küçük kubbe ile örtülüdür. Yapıya ek olarak pramit çatılı son cemaat mahalli bulunmaktadır. Barihüda Tanrıkorur yapınının 740 m²lik alanı kapladığını tespit etmiştir.

Ana Girişe son cemaat mahallinde bulunan ahşap çift kanatlı, aynalı kapı ile girilmektedir. Kapı üstünde ahşap penceresi bulunmaktadır. Buranın üzeri demir parmaklıklıdır. Kapı çevresinde, yivli başlıklı plastr şeklinde taş söveler ile üstünde çift

52 Özkar, *age.*, s. 82; İlgar, *Tarih Boyunca*, s. 111; Tanrıkorur, *agt.*, s.454.

53 Tanrıkorur, *agm.*, s. 418-420.

sıralı Bursa kemeri ile ortasında bir kilit taşı yer almaktadır. Kilit taşının içinde kabartma destarlı sikke motifi üzerinde Besmele-i Şerif yazılıdır⁵⁴.

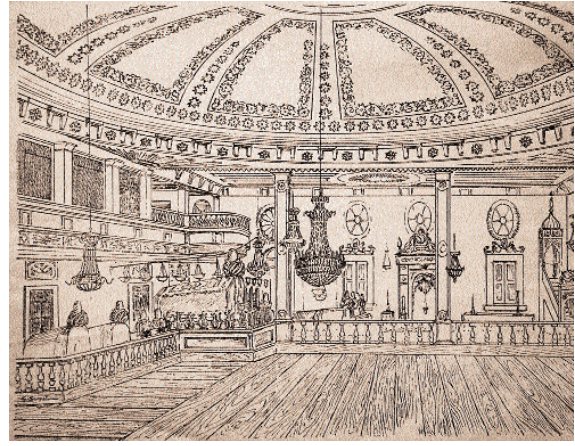


Son Cemaat Mahalli. (Ana Mekana Giriş Kapısı)



Semahane (İsmail Özalp Sema Ederken)

⁵⁴ Mahmut Ülküer Abi, "Afyonkarahisar Mevlevihanesi Rölöve Çalışması", *Sultan Divânî ve Afyonkarahisar'da Mevlevîlik*, Afyon Kocatepe Üniversitesi Yayını, Afyon 2002, s. 393



Ressam Hüsnü Yusuf Beyin XIX. yüzyıl ortalarında çizdiği Afyonkarahisar'da Sultan Mehmet Semâî Hazretlerinin Huzuru" adlı eskiz resmi. [merhum Feridun Nafiz Uzluk tarafından Hüsvrev Ergun Çelebi'ye hediye edilen resim.]

a.1. Câmî-Mescit Semahane ve Türbe Bölümü

Mevlevîhâne'nin ana mekanında câmî-mescit, semâhâne ve türbe bölümü bulunmaktadır. Ahşap çift kanatlı aynalı, yüksekçe görkemli işçiliğe sahip olan iç giriş kapısı günümüzde de estetiğini korumaktadır. Giriş kısmının aynaları üzerinde ahşap kabartma salbek motifleri ile süslenmiştir. Kapı eşiği ve söveleri düzdür. Kapı üstü kemeri ve beşgen kilit taşı mermerden yapılmış olup tüm sadeliğini göstermektedir⁵⁵.

Semâhâneye göre, ortada ana kubbe, güneyde iki küçük kubbe ile mescit, şerbet-hâne ve kadınlar bölümü üzerinde güneyden kuzeye doğru dizilmiş üç küçük kubbe yer almaktadır. Burası hakkında tespit edilen en eski çizim Ressam Hüsnü Yusuf Beyin (d.1814) XIX. yüzyıl ortalarında çizmiş olduğu *Afyonkarahisar'da Sultan Mehmet Semâî Hazretlerinin Huzuru*" adlı eskiz resmi-dir. Mevlevîhâne 1844 yılında tamir edilmesine göre, resimdeki görüntüler belirtilen

⁵⁵ Abi, agm., s. 393.

yılda, yahut daha sonraki bir tarihte çizilmiş olmalıdır. Son yapımında orijinalliğinin korunarak yapıldığı anlaşılmaktadır.

Son cemaat mahallinden semâhaneye girişte sol kısımda mescit bölümü yer alır; ana kubbe altında semâhâne, semâhânenin güneyinde câmiî bölümü, her ikisinin doğusunda da türbe bölümü, yine ana yapının kuzey-batısında mutribhâne sundurmalı olarak bulunur. Burası Post Makamı'nın üstündedir. *"Taşıyıcı sistem yuvarlak demir boru, putrel ve işlemeli taş konsol üzerine oturmaktadır. Ahşap döşeme kirişleri enine ve boyuna istikamettedir. İki taraf ahşap motifli işlemeli korkulukla çevrili olup, üzerinde ahşap küpeştesi vardır. Köşedeki ahşap babanın üst bitişi Mevlevî sikkesi şeklindedir."*⁵⁶

Binanın duvar genişliği 1.2 m kalınlıkta olup kesme taş kaplamalıdır. Kible yönündeki 6'şar metre çapındaki iki kubbe; aralarındaki 1.2 m kalınlıkta, 7 m çaplı bir yarım kemer ile ağırlığın yarısını ortadaki ana kubbenin kemerine nakletmektedir. Sağ ve solunda yer alan 1.2 x 2.5 m ölçüsündeki kalın ayaklara yükünü aktaran kemer, sepet kulplu kemerin kilit taşı üzerine yarım kemerin bindirilmesi nadir görülen bir inşa tekniği olarak belirtilmektedir.⁵⁷

Güney-doğuda yer alan kubbelerin uç kısmında olan, yani girişteki kubbe 0.60 m kadar yükseklikte sekizgen bir kasnağa oturmaktadır. Diğer dört kubbe kasnaksızdır. Kible yönündeki üç kubbe külahlı (sivri) biterken diğer kubbeler küresel bitmektedir. Ana mekanda olan büyük kubbe diğerlerine göre, iki kademe halinde yükseltilmiştir. Birinci kademesi köşeleri tromplarla yani 1/4 kubbelerle köşeleri yuvarla-

tilmiş 2 m kadar yükseklikte, dıştan kare görünümlü, köşelerinde ağırlık küreleri bulunan, dört yüzünde birer adet kalıp kafesli "Bursa Kemerli" pencere bulunan kısımdır. Buradaki trompların önlerinde üst üste konulmuş iki adet gergi putrel mevcuttur. Bu kaideden sonra yine 2 m yükseklikte 16 adet yuvarlak "Bizans Kemerli" penceresi bulunan silindirik bir kasnak bulunmaktadır. Kubbe doğrudan bu kasnağa oturur.



Ana Kubbe

*"Dış pencereler yuvarlak taş kemerlerin ortasında düzenlenmiştir. En üstte hilal şeklinde taş kabartma, altında yuvarlak tepe penceresi onu taşıyan boynuz motifli taş kabartma olup, alttaki pencere kısmı ise son cemaat yerinde yapılan pencerelerin aynısıdır. Câmiye dış görünüşünden yatay tesir verilmek istenmiştir. Arsa meylinde dolayı dış pencere yükseklikleri farklıdır."*⁵⁸

Büyük kubbenin altında bulunan semâhânenin taban kısmı diğer yerlere göre 25 cm düşüktür. Bu mekanın çevresi sade ahşap işçiliğe sahip parmaklıklarla çevrilmiştir. Parmaklık aralarındaki babaların başlıkları destarlı sikke şeklinde yapılmıştır.

Semâhâne içeriden birbirine eşit üç kör kemer, bir eyvan kemeri ve bir büyük

56 Agm., s. 394.

57 Tanrıkorur, agt., s. 460.

58 Abi, agm., s. 394.



Caminin İç Mekanı, Mermer, Mihrap ve Minber.

kemer; köşelerde de dört küçük tromp kemeri görünümündedir. Bu kör kemerlerin (Tahfif Kemer) ortalarında yuvarlak tepeli pencereleri yer alır. Altında ise Bursa Kemerleri benzeri kemerli 1.7 m x 4.5 m ölçüsünde dışı kesme taş söveli demir parmaklıklı pencereler mevcuttur.

Semâhânenin kuzey-batı köşesinde mutrib mahfili altında post makamını gösteren yeşile boyanan üçgen tahtası bulunmaktadır.

Cephelerdeki yarım yuvarlak kör kemerin üstünde ve üzenği taşı hizasında iki silme geçirilmiştir. Altındaki silmelerin altında kalan kısmın taş kaplaması bir sıra çıkıntılı, bir sıra girintili olarak örülerek binaya yatay bir tesir verilmiştir.

İki yanı sade, üst kısmı mukarnas işlemeli bordürlü mermer olan mihrabın içinde ayrıca bitki ve çiçek işlemeli yatay bordür ve iki lale motifi bulunmaktadır. Âyet yazılı kitabenin üstündeki Lotüs motifli tepelik, Rumi kabartmalı kalem işçiliği ile işlenerek tezyin edilmiştir. Mihrabın sağ kısmında yer alan mermerden yapılan minberin sade bir görüntüsü vardır. Mihrap tarafındaki kapı üstü, çiçek ve lale motifleriyle süslenmiştir. Minber çıkışının sol kanat dışı kısmı sade üçgen hat içerisinde yuvarlak mermer çiçek işleme ile tezyin edilmiştir. Minber üstünde soğan şeklinde kubbe bulunmaktadır⁵⁹.

⁵⁹ Aynı yer.

Tezyinat olarak kubbelerin ortasında göbek, yanlarında baklava dilimine benzer parça motifler ile eteklerde süs kuşak bulunmaktadır. Kubbeler ile ana kubbe pencere kenarları bitki motifleri ile süslenmiştir. Mihrabın çevresi ile ana kemerlerin iç yüzleri yalancı mermer görünümünde tezyin edilmiştir. Ana kubbe göbeğinde yer alan Ashâb-ı Kehf hattı ile mihrap ve minberdeki yazıları Bursalı Mehmet Raşit Dede yazmıştır⁶⁰.

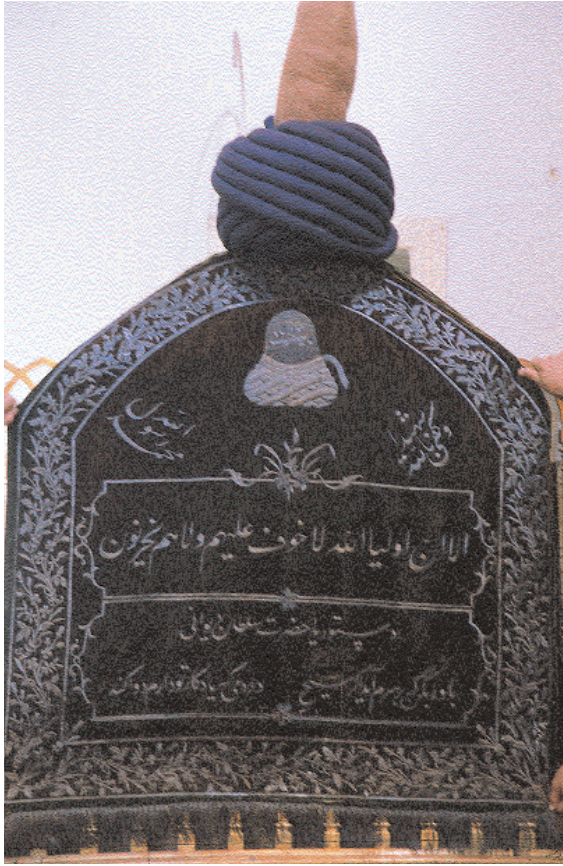
Mescit ve semâhâne bölümü ile baştaki âvizelerin Sultan Mehmet Reşat tarafından gönderildiği nakil olunmaktadır⁶¹. Ancak Yusuf Hüsnü Bey'in çizmiş olduğu resimde semâhânedede de bir âvize görülmektedir.

Dîvâne Mehmet Çelebi'nin mevlevîler arasındaki yüksek itibarı, Mevlevîhâne'nin planına da aksetmiştir. Bu hususa Ş. Bârihüda Tanrıkorur hanımefendi şöyle bir yorum getirmiştir: "*Afyonkarahisar Dergâhu semâhânesinin diğer mevlevîhânelerden en önemli farkı asma mutrib mahfilinin ve post makamının mihraba karşı olmayışındır. Kible yönü mihrabın bulunduğu yerden 25° güneye doğru olması gerektiğinden, buradaki mutrib mahfili ve post makam tahtası tam kibleye ve Dîvânî Mehmet Çelebi'nin sandukasına karşı bulunmaktadır. Bunun sebebi şudur: sadece Mevlânâ Dergâhu ve Karahisar Mevlevîhânesine mahsus bir uygulama olarak, semâ mukabelesi burada yatan pîrin huzurunda yapıldığı için, post makamı mihrabın önüne değil, pîrin sandukasına karşı konur, mutrib da postun arkasında bulunur, istivâ hattı ise pîr makamı ile post arasında kabûl edilirdi. Bu detay, Afyonkarahisar Dergâhının, ikinci pîr sayılan Dîvânî Mehmet Çelebi dolayısıyla, mevlevîler indinde ne kadar yüksek bir itibara sahip olduğunu göstermektedir.*"⁶²

⁶⁰ İlgar, *Tarih Boyunca*, s. 113-115. Bu bilgileri Kemal Bayık merhum nakil etmiş idi.

⁶¹ Özkara, *age.*, s. 81.

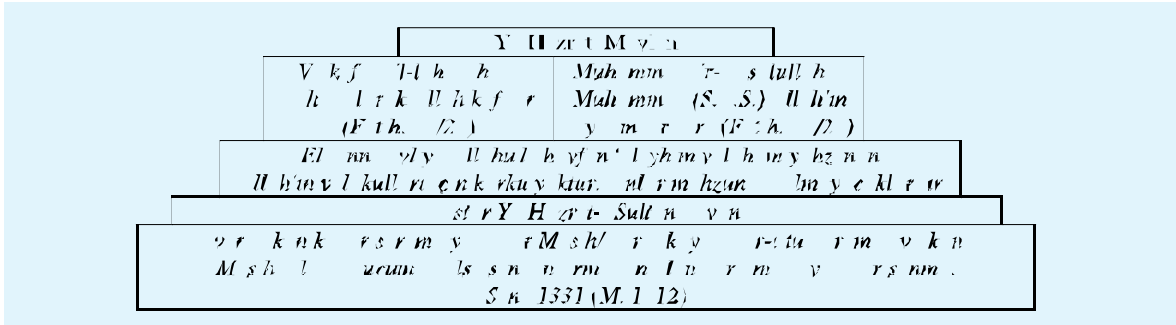
⁶² Tanrıkorur, *agt.*, s. 462.



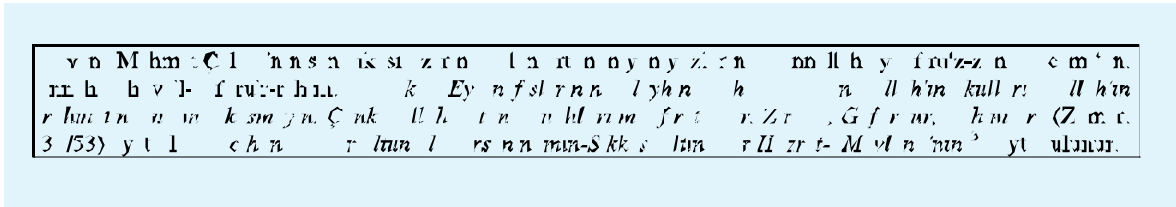
Dîvâne Mehmet Çelebi'nin Sandukası Örtüsünün Ön Yüzü

Mevlevîhâne içerisinde câmi-mescit, semâhâne ve türbenin bir arada olması, gelenlere hayatla ölümü, namaz ile zikri bir arada yaşatarak buranın mânevî havasını bir kat daha artırmaktadır. Pek çok Mevlevîhâne'de türbe, hamûşanla (mezarlık) birlikte dış kısımda yani bahçe bölümündedir. Ancak Afyonkarahisar Mevlevîhânesi'nde, semâhânenin yan tarafında sema edenleri seyir edercesine on iki adet sanduka bulunmaktadır. Mevlevîhâne muhtelif tarihlerde birkaç kez yanmasına karşın buradaki mezarların yerden takriben 1,5 m altta olmasından dolayı kimliklerin tespiti hususunda sıkıntı çekilmediği anlaşılmaktadır. Sandukaların ortasında insan boyundan biraz daha yüksek olarak Dîvâne Mehmet Çelebi'nin sandukası yer almaktadır.

Buradan mihraba doğru sırayla Abâ-pûş Mehmet Bâlî (Velî) Çelebi, Hızır Şah, İlyas Şah, Muğlalı İbrahim Şâhidî Dede'ye ait sandukalar bulunmaktadır. Gölpınarlı, Şâhidî'nin mezarına çelebilerden Bâki Efendi'nin gömülmüş olduğunu nakletmektedir.



Dîvâne Mehmet Çelebi'nin sandukası üzerinde olan örtünün ön yüzü.

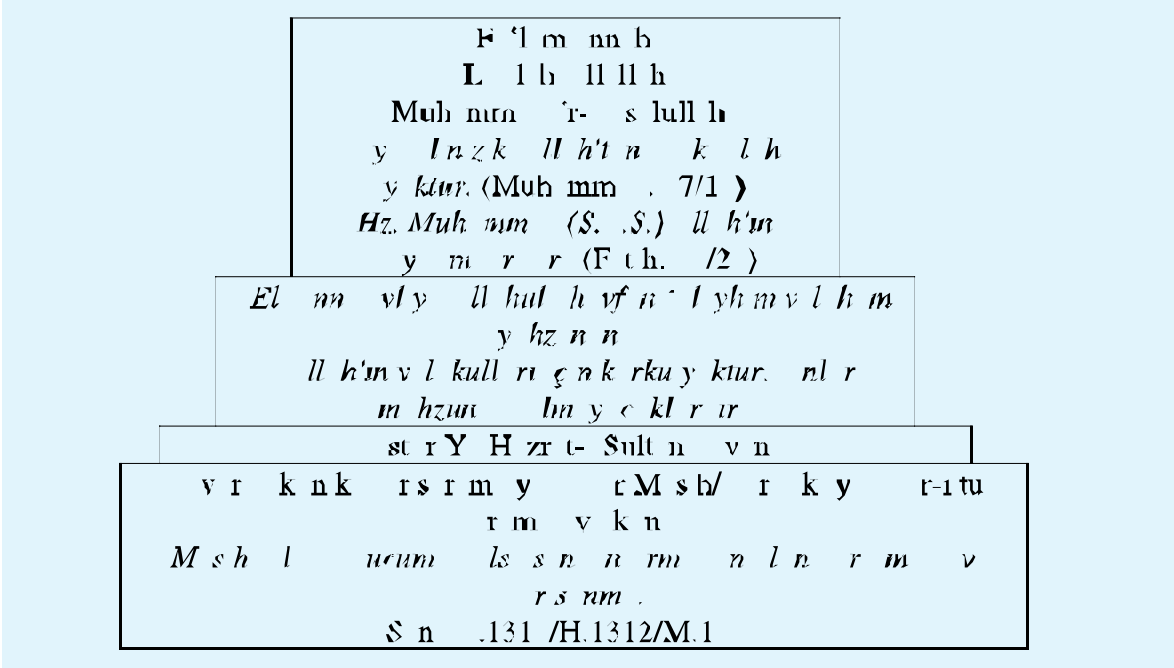


63 Beyit Mecmû'a-i Eş'âr, MMİK., nr. 2455'te Şair Şevki'ye ait kayıt bulunup "Ey dil istersen eger kâmil ola noksânun/Sikkesi altına gir hazret-i Mevlânâ'nun" şeklindedir.



Türbe Kısmı.

Abâ-pûş Mehmet Bâlî (Velî) Çelebi sanduka örtüsü R.1310/H.1312/M.1894 tarihli dir. Sultan Abdülhamit II tarafından Sultan Dîvânî sandukası üzerine örtülmek üzere gönderilmiştir. Örtü üzerindeki talik hat Afyonkarahisarlı Hattat Kiramî tarafından hazırlanmış, sarayca altın sırma ile işlenmiştir⁶⁴. H.1312 tarihli *Hüdavendigâr Vilâyeti Salnâmesi*'nde belirtildiğine göre, Hazine-i Hâssa-ı Şahânece özel olarak imal



Abâ -pûş Bâlî Çelebi'nin Sandukası üzerinde olan kırmızı örtünün ön yüzü.

ettirilmiş olup pirinç parmaklıklarla birlikte gönderilerek yerlerine konmuştur⁶⁵. Sultan Mehmet Reşat'ın gönderdiği yeşil örtünün Sultan Dîvânî sandukası üzerine örtüldüğü, boşta kalan kırmızı örtünün de



Abâ-Pûş Bâlî Çelebi'nin Sandukasının ön yüzü

64 Süleyman Gönçer, *Afyon İli Tarihi*, II, Afyon 1991, s. 100, 188. Önceki çalışmalarımızda Gönçer'den naklederek Dîvâne Mehmet Çelebi'nin "Belâ dildendir..." diye başlayan şiirin yeşil örtü üzerine yazıldığını nakil etmiştik. İncelemelerimizde bu şiirin yeşil örtü üzerinde bulunmadığı görülmüştür. Bu durumda şiirin bir başka örtüde yazılı olduğu fikri akla gelmektedir.

65 *Hüdavendigâr Vilâyeti Salnâmesi*, H. 1312, s. 347. Pirinç parmaklıkların birkaç kez yenilendiğini sanmaktayız. Parmaklıklar son olarak 1960-1965 yıllarında mahalle halkı tarafından taktırılmıştır. İlgar, *Tarih Boyunca*, s. 115.

Abâ-pûş Mehmet Bâlî (Velî) Çelebi sandukası üzerine serildiği anlaşılmaktadır⁶⁶.

Abâ-pûş Bâlî Çelebi'nin sandukası üzerinde olan örtünün yan yüzlerinde "İnnallâhe ya'firu'z-zünûbe cemî'an. İnnehû hüve'l-gafûru'r-rahîm." "Deki: Ey nefislerinin aleyhinde haddi aşan Allah'ın kulları! Allah'ın rahmetinden ümit kesmeyin. Çünkü Allah bütün günahları mağfiret eder. Zira O, Gafûrdur, Rahîmdir" (Zümer 39/53) ayeti ile *Dü cihanda eger altun ola dirsen nâmun-Sikkesi altına gir Hazret-i Mevlânâ'nın beyti* bulunur.

İlyas Şah Çelebi sandukasının arka bölümünde Kemal Çelebi'nin kızı Bahar Hanım ile Ziya Çelebi'nin kızı Mutahhara Hanım'ın mezarı vardır. Şâhidînin ayak ucundaki Rıza ve Baha Çelebilerin mezarları sandukalıdır. Abâ-pûş Mehmet Bâlî (Velî) Çelebi'nin ayak ucunda ve Dîvâne Mehmet Çelebi'nin sağında Şah İsmail'in oğlu Alkas'a (Sofu-Safi Mirza) atfedilen bir mezar bulunmaktadır. Ancak yapılan araştırmalarda bu zatın Şah İsmail'in oğlu olmadığı kanaati oluşmuştur⁶⁷.



Kadın Mevlevilerin Sandukası.

⁶⁶ Eravcı, H.1312/M.1894 tarihli örtünün 1902 yangınında yanmış olduğuna, bundan dolayı H.1331/M.1912 tarihli ikinci örtünün gönderildiği görüşündedir. Bkz. Eravcı, agm., s. 224. Örtü motiflerinin değerlendirilmesi şurada yapılmıştır: H. Örcün Barışta "İşlemlerde Bazı Mevlevi Semboller" II. Milletler Arası Osmanlı Devleti'nde Mevlevîhâneler Kongresi (14-15 Aralık 1993), SÜ. Türkiyat Araştırmaları Enstitüsü Konya, Türkiyat Araştırmaları Dergisi, nr. 2, Mayıs 1996, s. 143-144.

⁶⁷ Alkas (Sofu Mirza)nın Karahisar Mevlevîhânesi'nde metfun olmadığı hususundaki görüşler için bkz.: Sarı-İlgar, agm., s. 55; Eravcı, agm. 225.

Semâhâneye girişte sol tarafta, birinci sırada Dîvâne Mehmet Çelebi'nin âteşbâzi Furûni Dede'nin sandukası bulunmaktadır. İkinci sırada Mehmet Raşit Çelebi, Ahmet Kemâlettin Çelebi ve Celâleddin Çelebi Efendilere ait sanduka mevcut olup dededen toruna üç nesil bir arada medfun bulunmaktadır. Üçüncü sanduka altında Şeyh Murat Çelebi'ye, dördüncüsü ise Meczup Abdülbâki Efendi'ye aittir.

Câmiinin minaresi kuzey-batı köşesinde yer almaktadır. Cami ile birlikte ortak temele oturan minare, kubbe hizasına kadar duvarı içinden çıkmakta olup kesme taştan çokgen dilimli ve yüzeyi oluklu olarak yapılmıştır. Şerefe altında iki ayrı silme bulunmaktadır. Taş çıkımlar üzerinde şerefe yer almıştır. Korkulukları taştandır, külah boğumlu olarak daralmaktadır.

a.2. Şerbethâne ve Kadınlar Bölümü

Mescit ve semahaneye girildiğinde türbe bölümünün solunda iki katlı bölümün üst katında kadınlar bölümü, alt katında şerbethâne yer almaktadır. Şerbethâne günümüzde kadınlar bölümü olarak kullanılmaktadır. Buraya bahçe kısmından, doğu cepheden iki tarafa basamaklı merdivenle çift kanatlı kapı ile girilir. Mevlevîhâne içrisinden iki ayrı girişi bulunmaktadır. Giriş kapısının birisi güney-doğuda, diğeri



Kadınlar Bölümünün İç Kısmı.

kuzey doğuda bulunmaktadır. Şerbethâne'nin arka kısmına bir takım insanlar defin olmuşlar. Bunlardan Molla-zâde Mehmet Nuri Paşa Çelebi, Sadık Bey, babası Süleyman Bey, oğlu Ali Bey gibi kişilerle Köçek Mustafa Dede kimlikleri tespit edilmiştir⁶⁸. 1902 yılında zuhûr eden büyük yangından sonra Mevlevîhâne'nin yeniden yapılışında Köçek Mustafa Dede'nin mezarı üzerine sanduka konulmadığı anlaşılmaktadır.

Mevlevîhâne'de altmış altı yıl tekkenişinlik, câmisinde hatiplik yapan Raşit Dede, nâm-ı diğer Hatip Hoca, türbe hakkında şunları söylemiştir: “-Mevlevî tekkesi R.1318/M.1902'de vuku bulan harikta (yangında) yanmazdan evvel tekkenin (Sultan Dîvânî) nin merkadi ile mukabil köşesindeki parmaklık arasında 5 sandûka vardı. Bu sandûkalarından biri (Beyatî) âyini bestekârı Mustafa Dede'ye, biri de Sultan Dîvânî'nin 'ateşbaz'ı (Furûnî) Dede'ye ait bulunuyordu. Yangından sonra tekke tekrar yapılırken bu parmaklığın biraz tevsi istendi; bu maksatla Furûnî Dede'nin evvelce parmaklık içinde olan sandûkası biraz yan tarafa çekildi ve o zaman yer daraldığı için oraya Furûnî Dede, ikincisi Reşit, Kemal, Celâl çelebiler, üçüncüsü maktul Ali Çelebi'nin biraderi Müinir?[Murat?] Çelebi, dördüncüsü de Meczip Bakî Çelebi namlarına ancak 4 sandûka sığdırılabildi ve Mustafa Dede'nin sandûkası da büsbütün kaldırıldı. Bu zatın asıl kabri tam ikinci sandukanın bulunduğu yerde idi.”⁶⁹.

Şerbethânenin kuzey-batı cephesinden Dîvâne Mehmet Çelebi sandukasına bakan iki pencere bulunmaktadır. Mevlevîler arasında bu pencerelere niyaz penceresi denilir. Şerbethânenin kadınlar bölümüne merdivenle çıkılmaktadır. Buradaki pencereler,

özellikle semâyî hanımların da rahat seyredebilmeleri için kafesli olarak inşa edilmiştir.

a.3. Son Cemaat Mahalli

Mevlevîhâne'ye ana kapıdan girişte bulunan son cemaat mahalli 7 m x 7 m taban ölçüsünde ve 7 m yüksekliğinde iki adet piramitle örtülmüştür. Primit çatıların uç noktasında destarlı sikke alem bulunmaktadır. Primitlerin üzeri iki piramit arasında içi putrelli düz giriş vardır. Bu mekan Mevlevîhâne'yi örten ana kubbe dışındaki diğer küçük kubbelerin seviyesinden 2 m küçüktür. Burası da diğer kubbeler gibi kurşun kaplamalıdır.

Ahşap olan Son Cemaat Yeri penceresinin dış kısmında işlemeli demir parmaklıklar bulunmaktadır. Pencere içi duvarları eğik yapılmıştır. Bu vasıf câmi içerisine bol ışık girmesini sağlamaktadır. Dış pencere denizliği ve söveleri çıkıntılı düz kesme taştandır. Pencere üstündeki basık kemerli kısmı çift sıra taştan yapılmış olup, ortasında kilit taşı yer almıştır⁷⁰.

Hamdi Özkara son cemaat yerinin, *bâb-ı şerif* ismiyle anıldığını zikretmektedir⁷¹. XX. yüzyıl başına ait Şûrâ-yı Devlet'te “Mescid ve bâb-ı şerife” için, 1905 yılına kadar 9.100 kuruş, 1905 yılında 180.000 kuruş harcama yapıldığı belirtilmektedir⁷². Burada belirtilen *bâb-ı şerife* kanaatimizce son cemaat mahallidir.

b. Diğer Birimler

b.1. Derviş Hücreleri

Mevlevîhâne'ye kuzeyden ana kapıdan girişte sol kısımda iki katlı derviş odaları bulunmaktadır. Arazisi meyilli olduğu için alt kat kömürlük ve depo olarak kullanılmaktadır. Bu bölümün üst katında yan ya-

68 Mevlana'dan sonra, s. 362.

69 Yekta, *age.*, s. III-IV.

70 Abi, *agm.*, s. 393.

71 Özkara, *age.*, s. 81, 90.

72 BOA, Şûrâ-yı Devlet, nr.1592/19, lef:1.



Günüümüze Kadar Ulaşan Dede Hücreleri

na dizilmiş sekiz derviş hücresi yer alır. Odalar zemin hizasındadır. Odalardan sonra yaklaşık 1,5 m kadar alt zeminde tuvaletler yer alır. Buranın bir kısmı dede hücrelerinin alt kısmına isabet eder.

H.1260/M.1844 tarihli arşiv kayıtlarından anlaşıldığına göre diğer bir takım birimlerle birlikte beş derviş odası, tamire muhtaç olduğu belirtilerek derviş odalarının dokuza çıkarılması planlanmıştır⁷³. XX. yüzyıl başlarında zuhur eden büyük yangından sonra yeniden yapılan dede hücrelerinden dergah ile matbah arasında kalanlar 4 Nisan 1934 tarihinde yıkılmıştır⁷⁴.



Matbah-ı Şerif

73 BOA, Cevdet Evkâf, nr. 16597/1; İrade meclis-i Vâlâ, nr. 1066.

74 Ömer Fevzi Atabek, *Afyon Vilayeti Tarihçesi*, (Haz. Turan Akkoyun), 2. fasikül, Afyon 1997, s. 161.

b.2. Matbah-ı Şerif

Afyonkarahisar Mevlevîhânesi'nin kaleye bakan kapısından içeri girildiğinde yaklaşık on-on iki ayak basamakla çıkıldığında sağda *Matbah-ı Şerif*⁷⁵ bulunmaktadır. Güneyde yer alan iki kanatlı kapıdan girilir. Kareye yakın planlı, dört kemer üzerine tek kubbe inşa edilmiştir. İç bölümde kuzey kısmında *Ocak başı* ile *Âteş-bâz Velî Makamı* bulunmaktadır.

H.1260/M.1844 tarihli arşiv kayıtlarından anlaşıldığına göre, diğer bir takım birimlerle birlikte matbahın da tamire muhtaç olduğu belirtilmiştir⁷⁶. Mehmet Raşit Çelebi'nin 13 Muharrem 1289/M. 1872 tarihli te-rekesinde belirtildiğine göre, Şeyh Ahmet Kemâleddin Çelebi marifetiyle 637 kuruş matbaha sarf olunmuştur⁷⁷. Büyük yangından sonra yapılan yapım sırasında *Sağır matbah inşaatına* 1905 yılına kadar 2.500 kuruş, belirtilen yılda da kubbe ve çilehâne ile birlikte 12.468 kuruş harcanılmıştır⁷⁸.

b.3. Meydân-ı Şerif ve Selâmlık Dairesi

Meydân-ı şerif ile Selâmlık Dairesi, ana bina ile matbah arasında olan bina ünitesidir. Bu yapı şu anda yoktur. Hamdi Özkarar'nın belirttiğine göre, Meşrûtiyetin ilanı (1908) sıralarında matbahın sağ tarafı ile karşısında iki katlı bir çok oda yapılmış

75 Mutfaklarda yemeklerin pişirilip leziz hale getirildiği gibi matbahlarda da mevlevîliğe intisâb eden canlılar eğitilir ve olgunlaştırılırdı. Âsitânelerde biri Matbâh-ı şerif, diğeri günlük mutfak olmak üzere iki ayrı mutfak vardır. Mevlevîhânelerdeki Matbâhlarda 1001 gün süreyle pişen yemek olmayıp, asıl pişen dervıştır. Günlük yemek, tutulan ücretli ahçılar sayesinde mutfakta yapılmıştır. Matbâhlarda her zaman yemek pişmezdi. Ancak belirli günlerde lokma adı verilen pilav pişirilirdi. (Hâmit Zübeyr, "Mevlevîlikde Matbah Terbiyesi", *Türk Yurdu*, nr. 27, Mart 1927, s. 280-286; Ş. Bârihüda Tanrıkorur, "Bir Eğitimin Mimarisi: Mevlevî Matbah-ı Şerif", *Selçuk Üniversitesi 1. Milletlerarası Mevlâna Kongresi*, 3-5 Mayıs 1987, s. 272; H. Hüseyin Top, *Mevlevî Usûl ve Âdâbı*, İstanbul 2001, s. 41).

76 BOA, Cevdet Evkâf, nr. 16597/1; İrade meclis-i Vâlâ, nr. 1066.

77 AŞS, nr. 602/119/177.

78 BOA, Şûrâ-yı Devlet, nr.1592/19, lef:1.

olup buralarda dedeler oturmakta imişler. Zamanla harap olan bu odalar 4 Nisan 1934 tarihinde yıktırılmış, sadece sokağa bakan duvarı kalmıştır⁷⁹. 1908 yılına ait olduğu sanılan Mevlevîhâne'nin açılış fotoğrafında giriş kapısının sağında Meydân-ı şerif ile Selâmlık Dairesinin ikinci kat pencere kenatları görülmektedir.

b.4. Şeyh-Harem Dairesi

Mevlevîhâne bahçesinin güney bölümünde su deposundan sonra şeyh efendilerin oturduğu iki katlı ahşap bir bina bulunmaktadır. Şeyh Mehmed Râşid Çelebi, H.1274/M.1857-58 yılında Mevlevîhâne'nin bitişiğinde olan ve Tekke Bahçesi diye bilinen vakıf bahçenin zemin kirasını vererek kendi ailesi ve divan-hane için bir ev yapma talebinde bulunmuştur⁸⁰. Bu yapının 1902 yılında tezahür eden büyük yangında yandığı, Mevlevîhâne ile birlikte yeniden yapıldığı anlaşılmaktaysa da binanın daha sonraki yıllarda tekrar yandığı rivayet olunmaktadır.

b.5. Hâmûşhân (Mezarlık)/

Hadîkatü'l-ervah (Ruhlar bahçesi)

Mevlevîlerce, mezarlığa "Susanlar Yurdu" anlamında "Hâmûş-hâne"; burada yatanlara da "Susanlar" anlamında "Hâmûşhân", denmesinin yanı sıra "Hadîkatü'l-ervah (Ruhlar bahçesi)" de denilmektedir. Mevlevîhânelerin pek çoğunda türbe ve hâmûşhânda şeyh aileleri ile dervişler defin olmuşlardır⁸¹. Afyonkarahisar hâ-

⁷⁹ Özkara, *age.*, s. 86; Atabek, *age.*, s. 161; Eravcı (agm., s. 230), Özönder (agm.,s. 104) ve Tanrıkorur (Tanrıkorur, *a.g.t.*, s. 454) kaynak göstermeden bu yapının 1925'ten sonra yıkıldığını; selâmlık dairesinin alt katında derviş hücreleri, üst katında da şeyh dairesi, oturma-sohbet odası olduğu; yanında da meydân-ı şerif, canlar odası olduğunu belirtmektedirler. H.1260/M.1844 tarihli arşiv kayıtlarından anlaşıldığına göre diğer bir takım birimlerle birlikte şeyh efendilere ait odanın da tamire muhtaç olduğu belirtilmiştir.(BOA, Cevdet Evkâf, nr. 16597/1; İrâde meclis-i Vâlâ, nr. 1066).

⁸⁰ AŞS, nr. 583/78b/318.

⁸¹ Top, *age.*, s. 200.



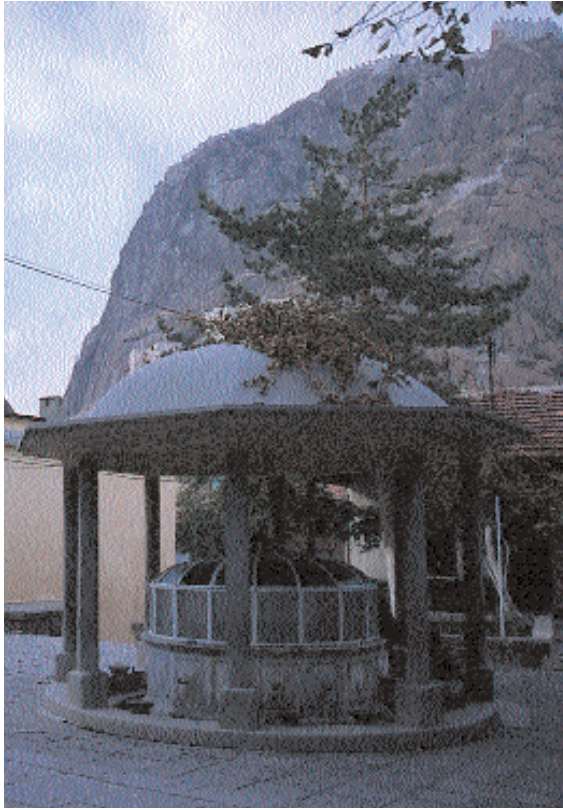
Fatma Zehra Hatun'un Mezarı.

mûşhânı, ana yapının doğusunda yer almakta idi. Cumhuriyet döneminde mezarlıklar şehir merkezinden kaldırılırken buradaki mezarlık da kaldırılarak bahçe haline getirilmiştir. Bahçe son olarak 1996 yılında tekrar düzenlenmiştir. Mevlevîhâne hâmûşhânında defin olanlardan Şeyh Ahmet Çelebi (öl.H.1245/M.1830) ile Namık Kemal'in annesi Fatma Zehra Hatun'un kimlikleri tespit edilmiştir⁸². Fatma Zehra Hatun'un mezar taşı kitabelerinin şimdiki bulunduğu yere nakil olunduğunu kanaat etmekteyiz. Çünkü 1908 tarihli olduğunu sandığımız Mevlevîhâne'nin giriş bölümü önünde yapılan açılış fotoğrafından anlaşıldığına göre, burası mezarlık değildir.

⁸² Fatma Zehra Hatun, Abdülatif Paşa'nın kızıdır. Oğlu, meşhur tarihçi, yazar Namık Kemal'dir. Abdülatif Paşa H.1262/M.1845 yılında Afyonkarahisar'a Muhassıl (Vali vekili) olarak görevli gelmiştir. çocukluk yılları Afyonkarahisar'da geçen Namık Kemal, Mevlevî Coşkun Ded'e'den semâ eğitimi almıştır. Fatma Zehra Hatun Afyonkarahisar'a babasını ziyarete geldiği, bir Ramazan bayramı gecesi (H.1264/M.1848) vefat etmiştir. Mevlevîhâne kitaplığına kitap bağışı yapan; Mevlevî dostu ve muhibbanından olan Fatma Zehra Hanım, Mevlevî muhitince sevildiği için, Mevlevîhâne bahçesine defnedilmiştir.(Edip Ali Bakı, *Namık Kemal Afyon'da*, y.y., 1948, s. 8-23).

b.6. Şadırvan

Bahçenin birinci kademesinde 5 m se-kizgen kolonlu şadırvan bulunmaktadır. Buradaki alanın tamamı taş plaklarla kap-lanmıştır. Bu alandan bir basamakla çıkılan ikinci alanın kible yönünde bir musalla taşı vardır. H.1260/M.1844 tarihli arşiv kayıtlarından anlaşıldığına göre, avluya bir adet şadırvan yapılması planlanmıştır⁸³. Planlan-an şadırvanın Şeyh Kemâleddin Çelebi döneminde yapıldığı anlaşılmaktadır. Hamdi Özkara'nın eski müftülerden Hüseyin Bayık'tan rivayetine göre, Mevlevîhâne girişinde bahçe ortasında bulunan şadırvan Şeyh Kemâleddin Çelebi zamanında Emir-dağlı Ali Baba isimli bir hayırsever tarafın-dan on sekiz bin kuruşa yaptırılmıştır⁸⁴.



Şadırvan.

83 BOA, Cevdet Evkâf, nr. 16597/1; İrade meclis-i Vâlâ, nr. 1066.

84 Özkara, *age.*, s. 81.



Şeyh Celâleddin Çelebi.

1960'lı yıllarda halk tarafından üstü örtülü olarak yeniden inşa edilmiştir.

b.7. Su Depusu

Dergâha güney kapıdan girildiğinde sağ bölümde yer alan su deposu XX. yüzyıl ortalarında Molla-zâde Feyzi Bey kızı Hacı Emine Çelikalay tarafından yaptırılmıştır. Batı cephesi duvarında Türkçe kitabesi bulunmaktadır.

3) Mevlevîhâne Kitaplığı

Mevlevîhâneler sanki birer sanat ve kültür merkezleri idi. İbadet, eğitim, zenaat ve mûsiki iç içe ele alınarak icra edilmekte idi. Afyonkarahisar Mevlevîhânesi'nde dervişlerin ihtiyaçlarını karşılamak üzere bir kitaplık teşekkül ettirilmiştir. Afyon Gedik Ahmet Paşa Kitaplığı (AGAPK)'nda kayıtlı olan kitapları incelediğimizde Cumhuriyetin ilk yıllarında Mevlevîhâne Kitaplığı'ndan buraya yüzden fazla eserin devredildiğini görürüz⁸⁵.

85 AGAPK kayıtlarında yer alan yazma eserler 2000 yılında Milli Kütüphane'ye devredilmiştir.

4) Mevlevîhâne'nin Post-nişînleri

Post-nişîn, posta geçen, postta oturan anlamında olup, icâzetle destar saran şeyhlere bu ad verilmiştir. Mevlânâ makamını, vahdetin remzini post temsil eder. Bu sebeple, Mevlânâ'yı temsilen postta oturulur. Şeyh, ihtiyar, ulu kişi anlamına gelmektedir. Mevlevîlikte şeyh deyince, derviş yetiştirmek üzere makam çelebisinden meşihat-nâme (icâzet-nâme) belgesi ile görevlenen kişi akla gelmektedir⁸⁶.



Celâleddin Çelebi'nin "Karahisar-ı Sahib'de Sultan Dîvânî Hankâhı Post-nişîni Ali Celâleddin ibn-i Mevlânâ 312" yazılı şeyhlik mühürü.

Karahisar-ı Sâhib Mevlevîhânesi'nde post makamında kimler, kaçar yıl kalmıştır? Yaptığımız inceleme sonucunda Mevlevîhâne'de yirmi beş kişinin şeyhlik makamında bulunduğu anlaşılmaktadır⁸⁷. Ancak bazı şeyhlerin görev yapma yıllarındaki belirsizlikler, bu hususla ilgili olarak belge ve bilgilerin yetersiz kalması post-nişînlerin tespitini zorlaştırmaktadır.

Afyon Mevlevîhânesi'nde dört dönemli bir idare tespit ettik. Mevlevîhâne'ye önce Sultan Veled kızı Mutahhara Hatun soyundan gelen çelebiler şeyhlik makamında bulunmuşlardır. Bunlar Hızır Paşa (öl. 1349?)'dan başlayarak, torunu Mehmet Veled Çelebi oğlu Üçüncü Mehmet Arif Çelebi'ye kadar olan dönemdir. Üçüncü Mehmet Arif Çelebi'nin Konya meşihatine 1637 yılında atanmasıyla birinci dönem son bulur. Mevlevîhâne yaklaşık olarak üç asır Mutahhara Hatun çocukları tarafından idare edilmiştir.

Mehmet Arif Çelebi'nin 1637 yılında Konya meşihatine tayin olunmasıyla çelebi olmayan Kehhal-zâde Ebu Bekir Dede tayin edilmiş, ondan sonra yine çelebi olmayan Mustafa Dede, Seyyâh Ebu Bekir Dede (Mustafa Dede oğlu), Mehmet Mukîm Dede, Şekîb Dede, Abbas Dede meşihatte bulunmuşlardır. Yaklaşık yüzyıl çelebi olmayan kişiler Mevlevîhâne'yi idare etmişlerdir.

S:1	yh n t	ur. t. h	yh lu t. h	yt. kt. n. y. h. t. h. v. f. t. n	yh. s. s. z. s.
1	Hızır (Sultan V. kızı Mutahhara Hatun)	İl. 75/M.127	XIV. yüzyıl ilk çeyrek ortası	İl.75 /M.13 - y. bu. İl.773/M.137	
2	Mehmet Veled Çelebi (Hızır Hatun'un oğlu)	İl.7 /M.15 7- y. bu. İl.751/M.155	Şehitliği	İl. /M.1 5 y. bu. 72/1 7-	1 yıl
3	Mehmet Veled Çelebi	H. /M.1 - 1	H. /M.1	H. 3 /M.152 y. bu. M.15 5-155	1 yıl
	Hızır Hatun'un oğlu Mehmet Çelebi	İl. 3/M.1 7-	İl. 3 /M.152 M.15 5-155	İl. 7 /M.157 v. f. t.	5 7 yıl
5	Mehmet Çelebi (Hızır Hatun'un oğlu)	İl. /M.1537	İl. 7 /M.157	İl. 15/M.1 v. f. t.	31 yıl
	Çelebi Kerkemanoğlu (Mehmet Çelebi'nin oğlu)	İl. 2/M.15	İl.1 15/M.1	İl. 5/M.1 35	3 yıl
7	Kerkemanoğlu Çelebi III (Mehmet Veled Çelebi'nin oğlu)	H.1 /M.15 7	1 35-1 37	H. 5/M.1 2 v. f. t.	3 yıl

86 Top, age., s. 55-60; 281.

87 Post-nişînlik makamında bulunan kişilerin biyografileri için bkz. Yusuf İlgar, "Afyonkarahisar Mevlevîhânesi Post-nişînleri ve Mevlevî Meşhurları", *Sultân Dîvânî ve Afyonkarahisar'da Mevlevîlik*, Afyon 2002, s. 241-267.

Sıra	Yahut	Unvan	Yılı	Yıldırım Yılı - Vefatı	Yıldırım
	Khalid - Ebu		137		
	Mustafa (Mustafa)		1115/M.1733	1115/M.1733	
1	Syyid Ebu		173		
11	Mehmet		173-175	H.113/M.1721	
12	k		1722	135/M.1723	
13	s		1115/M.1722		

Üçüncü dönemde XVIII. yüzyılın yaklaşık ilk çeyreğinden itibaren Mevlâhâne’de Mevlânâ’nın zükûr (erkek) kolundan gelen kişiler şeyhlik makamında bulunmuşlardır. Bu dönem Ali Efendi’nin idam edilmesine kadar, yaklaşık H.1258/M.1842 yılına kadar devam etmiştir.

Sıra	Yahut	Unvan	Yılı	Yıldırım Yılı - Vefatı	Yıldırım
1	Yahya Efendi (Çelebi - İsmail Çelebi)		1722	173	
15	Mustafa (Syyid Yahya Efendi)		1115/M.1733	17	
1	Yahya Çelebi (İsmail Çelebi)		17	H.111/M.1721	
17	Syyid Çelebi (İsmail Çelebi)		H.111/M.1721		
1	Mustafa Çelebi (Mustafa Çelebi)		1	1125/M.1812	
1	Syyid Yahya Efendi (Mustafa Çelebi)		1112	1252/1371	
2	Mehmet Efendi (Mustafa Çelebi)		137		
21	Mustafa Çelebi (Mustafa Çelebi)		137	125	

Dördüncü dönem ise yine Mevlânâ torunlarından zükûr çelebi kolundan Hüseyin Çelebi oğlu Mehmet Râşit Çelebi ile birlikte 1842 yılı itibariyle başlayarak devam eden nihayet Ahmet Râşit Çelebi’nin şeyhliği zamanında 1925 yılında tekke ve zaviyelerin kapanmasına kadar olan dönemdir. Ahmet Râşit Çelebi dergâhın son şeyhi olmuştur.

Sıra	Yahut	Unvan	Yılı	Yıldırım Yılı - Vefatı	Yıldırım
22	Mehmet Çelebi (Hüseyin Çelebi)		1125/M.1812	112	
23	Mustafa Çelebi (Mehmet Çelebi)		1112/M.1721	1312/M.1899	23
2	Mustafa Çelebi (Mustafa Çelebi)		1	133/M.1820	2 yıl
25	Mustafa Çelebi (Mustafa Çelebi)		1	125	7 yıl

Dîvânî Mehmet Efendi Mevlâhânesi’nde görev yapan şeyh halkasında hanım Mevlâvîlerin de olduğu sanılmakta idi. Mustafa Sakıp Dede’nin nakline göre, bu münevver hanımlardan birisi Sultan Dîvânî’nin torunlarından Şah Mehmet Çelebi’nin kızı Destînâ Ha-

nım; diğerleri Güneş Hân-ı Kübra ile Güneş Hân-ı Suğra'dır⁸⁸. Ancak arşiv belgeleri, vakıf kayıtları ile Afyonkarahisar Şer'îye Sicil kayıtlarında bahsettiğimiz hanımların şeyhlik yaptıklarına dair bir belge, bir işaret yoktur. Bizde bu hanımların şeyhlik yapmadıkları kanaati oluşmuştur.



Mevlevîhânenin Son Şeyhi Ahmed Raşit Çelebi.

5) Afyonkarahisar Mevlevîhânesi ile Mevlânâ Torunlarına Tahsis Edilen Vakıflar

Afyonkarahisar Mevlevîhânesi'nin ve burada yaşayan dervişlerin bir takım ihtiyaçlarının temini ile Mevlânâ torunlarının çeşitli ihtiyaçlarının temini için hayırsever kişiler tarafından vakıflarda bulunulmuştur. Tespit edilen bu vakıflar şu şekilde tasnif edilmişlerdir.

⁸⁸ Sefîne, I, s. 253-255; Mevlana'dan sonra, s. 279.

a. Germiyan Alişîr oğlu Yakup Han yahut Sultan Dîvânî Mehmet Efendi Vakfı

Germiyan Alişîr oğlu Yakup Han'ın Ulu Arif Çelebi ile Celâleddin-i Rûmî'ye mensup Karahisar-ı Sâhib'deki zâviyede bulunan Mevlevîlere vakf edilmiştir. Ancak vakıf ne Yakup Han, ne de Arif Çelebi adıyla meşhur olmayıp *Sultan Dîvânî Mehmet Efendi Vakfı* diye meşhur olmuştur. Vakfın hangi tarihte yapıldığı belli değildir. Vakfiyesinin aslı kayıp olup sûretleri çeşitli yerlerde kayıtlıdır. Vakfiye H.795/M.1392 yılında yenilenmiştir⁸⁹. Vakfiyede vakıf olan Kozluca Kalecik, Orta Kalecik, Sivrice Kalecik, Karaarslan ve Çöği köyleri "bağları, bahçeleri, dağları, nehirleri, harman yerleri, hayvan meraları, çeşmeleri, ve nehirlerinin tamamı Germiyan Alişîr oğlu Yakup Han'ın olup, Belh şehrinden Mehmed Celâleddin oğullarından Mehmet Bahâeddin Veled oğlu Mehmed'e temlik ve Celâleddin-i Rûmî'ye mensup Karahisar'daki zaviyede bulunan mevlvî fukarâsına vakfedilmiştir." Bu köylerdeki vakfa ait çayır, dükkan, fırın ve değirmen gelirleri ile vergi mükellefi olan kişilerden alınan vergi paraları vakfın gelirleri arasında yer almaktadır⁹⁰.

b. Cizye Geliri Vakfı

Mevlevîhâne'de bulunan türbe, semâhâne ve mescit ile dervişlerin îaşelerini temini hususunda vakfın gelirleri yetmediği için Karahisar'da yaşayan 40 nefer Gayr-ı Müslimlerden alınan cizye geliri vakıf gelirlerine ilave olarak verilmiştir. Belirtilen gelirin Mevlevîhâne Evkâfına Yıldırım Bâyezid Evkâfından tahsis edildiği görüşü yaygındır. XIX. yüzyıl ortalarından itibaren cizye gelirlerinin Mevlevîhâne'de bulunanlar ile

⁸⁹ Vakfiyenin yenilenen sûreti için bkz. İlgar, ag. tebliğ, s. 117.

⁹⁰ Karazeybek, agm., s. 297-304.

dervişler için pişirilen aşûre masraflarına harcandığı görülmektedir⁹¹.

c. Mevlevîhâne ve Mescit Vakfı

Bu vakfın kim tarafından kurulduğu şu andaki mevcut bilgilerle kesinlik kazanmamıştır. 1575 tarihli Afyonkarahisar Vakıf Tahrir Defteri'nde belirtilen "*Evkâf-ı Mevlevîhâne ma'a mescid, der-nefs-i Karahisâr-ı Sâhib, der-tasarruf-ı Hızırşah Çelebi veled-i Mehmed Çelebi, an-evlâd-ı Mevlânâ Hüddâvendigâr nevverallâhu-merkadehû, berât-ı hümmâyûn ve selâtîn-i mâziyyeden vakıfnâmeleri ve hükümleri vardır ve Germiyanoglu Yakub Çelebi'den dahi mektûbları vardır ve hem evlâdına vakfdır...*" bilgilerinden, vakfın Germiyanoglu Yakub Çelebi zamanında yapıldığı anlaşılmaktadır. Ancak burada ismi geçen şahsın birinci yahut ikinci Yakup olduğu belli değildir. Yapılan incelemelerden vakfa ait olmak üzere boyahâne, debbağhâne, 1 başhane, 1 sabunhâne, 2 değirmen, 1 ev, 1 debbağhâne anbarı, çeşitli bahçe ve tarlalardan gelirleri bulunmaktadır.

Kimin tarafından kurulduğu tespit edilemeyen bir başka *Mevlevîhâne Evkafı* isminde bir vakıf daha vardır. 1575 tarihli Afyonkarahisar Vakıf Tahrir Defteri'nde Tuz Pazarı'nda 6 dükkan, Yukarı Pazar'da 12 dükkan, yine Yukarı Pazar'da 1 bakkal dükkanını, Kapan Çarşısı'nda 1 dükkan, Akmescit Mahallesi'nde 1 fırından gelen gelirleri olduğu belirtilirken Ocak 1837 tarihli bir vesikada da "*Karahisâr şehir merkezinde Tuzpazarı(Nemekpazarı)nda bulunan altı dükkan ile Şehr-âbâd Nâhiyesi'ne bağlı Kozlu Kalecik Köyü*" vakfın gelir kaynakları olarak zikredilmektedir⁹².

ç. Müfdî Beşe Vakfı

Fakih Paşa Mahallesi'nden Mahmud oğlu Müfdî Beşe, Süğlün Köyü'nde Yoncalık bahçesini, Veled Çelebi oğlu Şeyh Ârif

91 Agm., s. 340-341.

92 Agm., s. 344-348

Çelebi evlâdına ve Mevlevîhâne'ye Ocak 1636 tarihinde vakfetmiştir⁹³.

d. İsmihan Vakfı

Hacı Yahya Mahallesi'nden Ali kızı İsmihan Hanım, H.1086/M.1675 yılında Süğlün köyündeki üç dönüm ağaçlık, üç dönüm bostan olmak üzere tahmînî altı dönüm mülk bahçesini Dîvânî Mehmet Efendi Tekkesi'ne vakfetmiştir. Bahçe gelirinin bir kısmını tekkedeki mesnevihanın ücretini karşılamasını, buna karşılık onun da her gün Nebe' sûresini okuyarak kendisinin ve akrabalarının ruhuna hediye etmesini şart koşmuş, bahçeden gelecek olan diğer gelir ile mescidin-tekkenin aydınlatılmasını istemiştir⁹⁴.

e. Hacı Ahmet Ağa Vakfı

Karahisâr-ı Sâhib ve Kütahya mütesellimi olan Hazret-i Mevlânâ sülâlesinden Molla-zâde Seyyid Hacı Ahmet Ağa, bir vakıf tesis etmiş; vakfettiği Balık Hanı'nın kira gelirinden Mevlevîhâne'de oturanların yemesi için günlük yüz buçuk vukıyye⁹⁵ koyun eti alınarak Mevlevîhâne'ye teslim edilmesini istemiştir⁹⁶.

f. Şeyh Ahmed Kemâleddin Çelebi Vakfı

Şeyh 15 Recep 1309/14 Şubat 1892 tarihli vakfiyesinden anlaşıldığına göre, Çelebi Kalecik-i Kebir köyü Tülüce mevkiindeki Mevlânâ Celâleddin-i Rûmî'nin vakıf arazisi üzerine tek taşlı bir değirmen yaptırarak vakıf etmiştir. Bu değirmen *Baş Değirmen* diye anılmaktadır. Ahmet Kemâleddin Çelebi, Değirmenin yıllık gelirinden İstanbul kilesi ile 12'şer kile buğdayın Sultan

93 Agm., s. 348.

94 Agm., s. 348; İlgar, "...Mevlevî Meşhurları", s. 284.

95 Vukıyye: Dört yüz dirhemlik bir ağırlık birimidir. 400 dirhem=1 okka=1282 gramdır. 1 dirhem yaklaşık 3 grama tekabül etmektedir.

96 Karazeybek, agm., s. 349.

Dîvânî Hazretlerinin camii şerifinde imam ve müezzin olan efendilere verilmesini; buna karşılık onların her ay Kur'ân-ı Kerim'den 15'er cüz okuyarak peygamberimiz ile Sultan Dîvânî'nin mübarek ruhlarına hediye edilmesini, fazla para olursa erkek çocuklar arasında pay edilmesini şart koşmuştur⁹⁷.

g. Münîre Hanım Vakfı

Şeyh Ali Efendi'nin kızı Münîre Hanım, 6 Zilkade 1310/22 Mayıs 1893 tarihli vakfiyesinde kendi mülkü olan Gecek Hamamı civarındaki üç taş devreder değirmen hissesini vakfetmiş; buradan gelen gelirin bir kısmının Sultan Dîvânî Hazretlerinin camisindeki türbedara verilmesini, onun da buna karşılık her ay Kur'ân-ı Kerim'den 15 cüz okumasını şart koşmuştur⁹⁸.

ğ. Münîre Hanım, Şeyh Celâleddin Çelebi, Sadreddin Çelebi, Ferruh Çelebi, Güneş Hanım, Zehrâ Hanım ve Kasım Bey Vakfı

Bu vakıf, Afyonkarahisar Mevlevîhânesi şeyhi Celâleddin Çelebi, annesi Şeyh Ali Efendi kızı Münîre Hanım ve kardeşleri Sadreddin Çelebi ile Ferruh Çelebi, Güneş Hanım, Zehra Hanım ve kız kardeşinin oğlu Kasım Bey ile müşterek olarak yapılmıştır. Belirttiğimiz kişiler, Büyük Kalecik köyünde Ümmühân Pınarı civarında, arsası Hazret-i Celâleddin-i Rûmî'nin vakfına ait olan bir arsa üzerine bir değirmen yaptırmışlardır. 3 Cemaziye'l-ahir 1312/2 Aralık 1894 tarihli olan vakfiyenin şartnamesinde işletilen değirmenin gelirinden arsa kirası olarak senelik 18 kuruş ücret ile İstanbul kilesiyle 18 kile buğday verileceği belirtilmiştir. Vakfın arta kalan geliri ile İstanbul kilesiyle 13 kile buğday Sultan Dîvânî camiinin

de vakt-i seherde (Sabah Namazı'nda) yarım cüz Kur'ân okuyan hafız efendiye verilecektir. Vakfiyede ayrıca annesi Münîre Hanım'ın vefatından sonra, hissesi bir cüz okuyan ve bunları Hazreti peygamber ile sultan Dîvânî'nin ruhuna hediye eden hafız efendiye verilmesi şart koşulmuştur⁹⁹.

h. Turunçoğlu Ali Vakfı'ndan Hisse

Turunçoğlu Ali Bey Vakfı'nda, *Sultan Dîvânî Türbesi'*ndeki avizesinin zeytinyağının temini ve Mevlevîhâne'deki dedelere harcanılması için bir ödenek olduğu görülmektedir. 1942 yılında vakfiye şartlarının uygulanamaması sebebiyle gelirin tasarrufu, Vakıflar Genel Müdürlüğü tarafından imaretlerde kullanılması şeklinde intibakı yapılmıştır¹⁰⁰.

ı. Germiyanoglu II. Yakup Bey'in Mevlânâ Torunlarına Tahsis Ettiği Vakıflar

Afyonkarahisar Mevlevîhânesi'ne yapılan vakıfların dışında Mevlânâ çocuklarına-torunlarına evlatlık olarak bir takım yerler vakfedilmiştir. Bunlar Germiyanoglu II. Yakup Bey'in yaptığı vakıflardır.

Yakup Bey Afyonkarahisar'daki Atnoz (Atanos) ve Ağça-ağıl köylerini, ayrıca Sivrice-öyük isimli mezranın tamamını bütün hudut ve hukukuyla Mehmet oğlu Mevlânâ Sinan Paşa'ya, sonra evlâdına ve evlâd-ı evlâdına, şayet nesli tükenirse fukarâya verilmesini şart koşarak vakfetmiştir. Vakfiyesi 1 Şaban 825/21 Temmuz 1422 tarihinde düzenlenmiştir.

1575 tarihli Afyonkarahisar Vakıf Tahrir Defteri'nde belirtildiğine göre, Germiyanoglu II. Yakup Bey Salar köyünü Mevlânâ Hüsâmeddin bin Ahmet'e vakfetmiştir. Ancak vakfiyesi tespit edilememiştir. Mevlânâ Sinan Paşa ile Mevlânâ Hüsâmeddin

97 Agm., s. 349; İlgar, agm., s. 261.

98 Karazeybek, agm., s. 350.

99 Agm., s. 350.

100 Agm., s. 351.

kimlikleri hakkında fazla bir malumat yoktur. Bununla birlikte bu şahısların Mevlânâ torunlarından oldukları şüphesizdir.

Yakup Bey'in bir diğer vakfı, Konya Mevlevîhânesi post-nişfîni Âdil Çelebi oğlu Cemâleddin adına Zilkade 825/Ekim 1422 tarihinde yaptığı vakıftır. Yakup bey, "Gezler Köyü'nü bütüin hududu, hukuku, yolları, müştamilâtı ile şeyh, âlim, Âmil Çelebi Âdil'in oğlu Cemâleddin Çelebi ve evlâdına ve evlâd-ı evlâdına¹⁰¹, eğer nesli kesilir ise Mevlânâ Hüdâvendigâr Celâleddîn-i Muhammed'in türbesine vakfetmiştir." XIX. ve XX. yüzyıl belgelerinde Gezler köyü gelirinin Mevlânâ torunlarının tıraş masrafı için harcandığı kayıtlıdır¹⁰².

i. Kitap Vakfı

Mevlevîhâne kitaplığına muhtelif zamanlarda çeşitli eserler vakfedilmiştir. Vakıfta bulunanlar genelde şeyhler ile mevlevî çevresindedir. Mevlevîhâne'ye kitap vakfında bulunanlar içerisinde Şeyh Ahmed Kemâleddin Çelebi vakıf kayıtlarının çokluğu ile dikkat çekmektedir. Onun vakfettiği eserlerde Muharrem 1289/Mart 1872 tarihidir. Vakıf kaydında "Kad vekafa hâzâ'l-Mecma' eş-Şeyh Ahmed Kemâleddin Çelebi ilâ der-

101 Aşağıda verdiğimiz silsilede koyu renkli olan kişiler Cemâleddin Çelebi torunları olup Afyonkarahisar Mevlevîhânesi'nde şeyhlik yapmışlardır. "Şeyh Ali Çelebi ibn-i Şeyh Ahmet Çelebi ibn-i Şeyh Alâeddin Çelebi ibn-i Şeyh Osman Çelebi ibn-i Şeyh Yahya Çelebi ibn-i şeyh Hasan Çelebi ibn-i Çelebi Mehmet Ferruh Efendi ibn-i Çelebi Hüsrev Efendi ibn-i Çelebi Kadı Mehmet Paşa bin Çelebi Cemâleddin-i sâni ibn-i Çelebi Emir Adil hâmis Çelebi bin Hazreti Çelebi Emir Arif Küçük ibn-i Hazreti Çelebi Muzaffereddin Emir Adil Ekber ibn-i Hazreti Çelebi Mehmet Celâleddin Ulu Arif Efendi ibn-i Hazreti Sultan Veled Mehmet Baeddin ibn-i Hazreti Sultânü'l-âşîkîn ve Mevlâyü'l-ârifîn Hazret-i Mevlânâ Mehmet Celâleddin-i Rûmî". (AŞS., nr. 640/208/329). Çelebilere ait bir şecerede Abâ Pûş Çelebi'nin kızı, Sultân Dîvânî'nin kız kardeşi Âbide Hatun, Cemâleddin Çelebi'nin oğlu Kadı Mehmet Paşa ile evli olduğu belirtilmektedir. Bu bilgiye göre Kadı Mehmet Paşa çocukları zükûr ve inas kolundan Mevlânâ'ya ulaşmaktadır. (İlgar, agm., Sultân Dîvânî ve Afyonkarahisar'da Mevlevîlik, s. 278).

102 Karazeybek, agm., s. 353-356.

gâh-ı Hazret-i Sultan Dîvânî kaddese sırrahu's-sâmî fî Muharrem sene 1289" ifadesi yer almaktadır. Şeyh Kemâleddin Çelebi'nin vakfettiği eserler arasında; İsmail Ankara-vî'nin *Câmiü'l-âyât* ve *Şerh-i Mesnevî*'sinin VII. cildi, Sultan Veled'in *İntihâ-nâme*'si, Devlet-Şâh bin Bahtî-Şâh Gâzî Semerkandî'nin *Tezkiretü's-şu'arâ*'sı, müstensihi yahut yazarı belli olmayan *Mecmû'a-i Eş'âr*, Halil Şuhûdî'nin *Menâkıb-ı Sultan Dîvânî* adlı eserler bulunmaktadır¹⁰³.

AGAPK'deki eserler içerisinde yer alan (yz. no 1668) Feridettin Attar'ın *Mantiku't-Tayr* adlı yazma eserinin 2 Şevval 1264/1 Eylül 1848 tarihli vakıf kaydında "Vakf-ı Fatimetü'z-Zehra binti Abdüllatîf Muhassılı Kütahya Bedergâhı şerif Hazret-i Sultan Dîvânî kuddise sırrahu"¹⁰⁴ kaydı görülmektedir.

6) Afyonkarahisar Mevlevîhânesi'nde Aşûre Geleneği

Aşûre, Muharrem'in onuncu gününe verilen addır. Belirtilen günde pişirilip dağılması gelenekselleşmiştir. Âşûre, dövülmüş buğdayla meyve ve hubûbâtın bir kısmından bir miktar karıştırılmakla yapılır. Mevlevîlerde âşûre pişirme olmadığı halde diğer tarikat mensuplarının davetlerine icabet edilmiştir¹⁰⁵. Mevlevîlerde aşûrenin Dîvânî Mehmet Çelebi ile yaygınlaştığını sanmaktayız. Mustafa Sakıp Dede, Dîvânî Mehmet Efendi Mevlevîhânesi'nde olan ve her yıl âşûre pişirilen büyük kazanın Ebu Ali Musa er-Rızâ'yı ziyareti sırasında diğer hediye eşyalarla birlikte verildiğini belirtmektedir. Bir keramet olarak derviş ve mühibbâna yemek yapıldığında binlerce kişinin yemeği yemesinden sonra yine ağzına kadar yemekle dolu olduğunun gözlemlendiği nakil olunmaktadır¹⁰⁶. Karahisar valilerinin-

103 Agm., s. 352.

104 Edip Ali Bakı, "Namık Kemal'in Afyon'da Medfun Annesi ve Kendi Çocukluğu Hakkında", *Taşpınar*, nr. 86, Ağustos 941, s. 5, ek resim.

105 Abdülbâki Gölpinarlı, *Tasavvuf'tan Dilimize Geçen Deyimler ve Atasözleri*, İstanbul 1977, s. 34.

106 *Sefîne*, I, s. 56.



Aşure Geleneği



Mevlevîhâne'de sergilenen aşûre kazanı.

den Moralı Ahmet Paşa aşûre kazanı için yedi adet büyük ve orta boy kepçeden üçünü H.1188/M.1774 yılında, dört tanesini de aşûre tarihinden üç gün önce (1775 yılında) yaptırarak vakfetmiştir. Vakfedilen bu kepçe ve kevgirler halen Afyon Arkeoloji Müzesi'nde koruma altındadır¹⁰⁷.

¹⁰⁷ Gönçer, *age.*, II, s. 272. Eserler, Müze Müdürlüğü'nde A.T.İ.E.M.E. 1438, E. 1439, E. 1440, E. 1441, E. 1442 no ile kayıtlıdır.

Muhiddin Celal Duru'nun ifadesine göre, tekke aşûreleri dervişler ve halk tarafından şifalı sayılmıştır. Mevlevîhâne'deki aşûre pişen dokuz kulplu kazanın dibindeki isler Müslüman ve Gayr-i Müslimler tarafından göz ağrısına iyi geldiği düşüncesiyle aranılmıştır¹⁰⁸.

Afyonlu Gazeteci, Yazar Şair Ali Türk Keskin(öl.1986)'in, duyduğuna göre, burada yaşayan Gayr-i Müslimler özellikle Ermeniler aşûrenin kutsallığına inandıklarından aşûrenin pişirilmesi sırasında katkıda bulunmak için can atarlarmış. Aşûre almak için Mevlevîhâne'den İmaret Câmii'ne kadar sıra oluşurmuş¹⁰⁹.

Aşûre Mevlevîhâne'de resmi bir törenle pişer. Kazanlar nöbetleşe karıştırılır, kepçelden ele dolaşır. Aşûre pişip ocaktan inerken şeyh efendi yahut ahçıbaşı şöyle bir gülbenk çekerdi: "Vakt-i şerifler hayr ola, hayırlar feth ola, şerler def ü ref ola. Hak ve Erenler niyazlarımızı kabûl eyleye. Şehid-i Kerbelâ İmam Hüseyin Efendimizin ruh-ı revânî şâd ola ve himmeti müzdâd ola. Dem-i Hazret-i Mevlânâ, Hû diyelim, Hûuuuuu"¹¹⁰. Mevlevîhâne'de pişen aşûre şiirlere konu olmuştur. Reşit Keskin bir şiirinde şöyle değinmiştir:

Kaynatılır kazanlarda
Cuma günü ezanlarla
Kırk hatim ve dualarla
Buyurun aşûre yemeğe.

Yüce Hakk'a şükürler et
Yirmi dokuz çeşit nimet
Yiyen şifa bulur elbet
Buyurun aşûre yemeğe.

Dîvânî'yi analım gel
Hakk aşkıyla yanalım gel
Sevgi ile dolalım gel
Buyurun aşûre yemeğe¹¹¹.

¹⁰⁸ Muhittin Celal Duru, *Tarihi Simalarda Mevlevî*, İst. 1952, s. 232.

¹⁰⁹ Bu hususu Ali Türk Keskin (öl. 1986), 1980'li yıllarda, gününü hatırlayamadığım bir tarihte anlatmış idi.

¹¹⁰ Duru, *age.*, s. 231.

¹¹¹ Beldemiz(Afyon), nr. 33, 1993, s. 40.



Afyonkarahisar Mevlevihânesi'nin Açılış Töreni (1908 yılı).

1. Şeyh Celâleddin Çelebi. 2. Şeyh Celâleddin Çelebi oğlu Veled Çelebi. 3. Çil Hafız Ali Rıza Efendi. 4. Müftü Yunus Hoca oğlu Ömer Efendi. 5. Ermeni Papazı Ardeşir. 6. Nuri Paşa oğlu Molla-zâde Besim Bey. 7. Sadrettin Çelebi. 8. Hamza Hoca. 9. Nuri Dede oğlu Saatçi Con Ahmet. 10. Hacı Ali [Bayraşa] Dede. 11. Molla-zâde Sadık Bey. 12. Fahrettin Hoca. 13. Türbedar Hilmi Dede. 14. Mehmet Dede. 15. Neyzen Feyzi Dede. 16. Nuri Dede oğlu Saatçi Ali dede. 17. Molla-zâde Hacı Nuri Paşa. 18. Musamcı-zâde Müftü Ali Rıza Efendi. 19. Sarı Hacı oğlu Ahmet Bey. 20. İskender Bey. 21. Nihat Niyazi. 22. Nakip-zâde Salim Bey. 23. Ömer yahut Bekir Çelebi. 24. Molla-zâde Azmi Bey. 25. Ermeni cemaatinden tüccar Işıloğlu. (Kemal Bayık Arşivi. Kişilerin kimlikleri 1980'li yıllarda Kemal Bayık'tan öğrenilmiştir.)

XIX yüzyılda aşûre için cizye malından yıllık 120 kuruş geliri bulunmaktadır. Bununla ilgili senedin kaybolması üzerine, 1266/M.1849 yılında Sultan Dîvânî Hânkahı Şeyhi Reşit Çelebi'nin Maliye Nezaretine müracaatı üzerine yeniden bir adet senet düzenlenmiş ve 1256/M.1840 yılından itibaren kim şeyh bulunursa aşûre parasının ona verilmesi uygun görülmüştür¹¹².

Mevlevihâne'de geleneksel olarak yapıldığını sandığımız aşûre yerini, Cumhuriyet döneminde ihtiyaç sahiplerine yemek ikram etme şekline bırakmıştır. Aşûre, 1992

yılı itibariyle, geleneksel olarak Afyon Belediyesi faaliyetleri içerisinde 40 hatimli, 29 tahıl ve baharat birleşimiyle yapılmışa başlanmıştır. Belirttiğimiz yılda 3,5 ton aşûre yapılmış, binlerce insana ikram edilmiştir¹¹³. Aşûre geleneği halen Belediye Başkanlığı desteği ile her yıl yapılmaktadır.

Sonuç olarak şunları söylemek istiyoruz. Âsitâneler içerisinde Karahisar-ı Sâhib Mevlevihânesi ilk açılan Mevlevihânelerdendir. Zaviye olarak XIII. Yüzyıl sonu yahut XIV. yüzyıl başında açıldığını kanaat etmekteyiz.

¹¹² AŞS, nr. 580/1a/8; Bu hususta geniş bilgi için bkz. Karazeybek, agm., s. 342.

¹¹³ "3. Aşure Günü'nde", Beldemiz(Afyon), nr. 27, Nisan-Haziran 1992, s. 2.

Çeşitli tarihlerde yangın geçiren Mevlevîhâne son olarak 1902 yılında yanmış; 1908 yılında günümüz şeklinde Neo-klasik-barok tarzında yeniden yapılmıştır. Mevlevîhâne’de başlangıcından tekkelerin kapanmasına kadar yirmi beş seccâde-nişîn görev yapmıştır. Post makamında ilk olarak Mevlânâ’nın torunu Mutahhara Hatun neslinden olanlar, 1637 yılından itibaren, yaklaşık yüz yıl çelebi olmayan kişiler, XVIII. yüzyıl başlarından itibaren de zükûr kolundan olanlar

Mevlevîhâne’nin post-nişînliğinde bulunmuşlardır. Hanım Mevlevîlerin ise şeyh olarak atanmadıkları anlaşılmaktadır. Ancak müteveli olarak vakfın idarî işlerine bakmalarından dolayı şeyhlik yaptıkları sanılmıştır. Mevlevîhâne vakfının zengin gelirlere sahip olduğu, gelirlerinin dervişler ile şeyh ailesinin masraflarına tasarruf edildiği anlaşılmaktadır. Günümüzde yapılan aşûre geleneğinin Dîvâne Mehmet Çelebi zamanından itibaren yapıla geldiği sanılmaktadır.



Hdırlık Eteklerinden Mevlevî Türbe Camii ve Şehrin Genel Görünümü