

KONYA MEVLÂNÂ DERGÂHI SEMÂHÂNE KALEMİŐİ TEZYİNÂTI VE DÖNEMSEL ÇÖZÜMLEMELERİ

KONYA MEVLÂNÂ DERVİSH CONVENT, DHIKR SQUARE (SEMAHÂNE) PAINTED DECORATION AND ANALYSIS

Ali Fuat BAYSAL
Sorumlu Yazar/Correspondence
afbaysal@gmail.com
0000-0002-8616-8781
Necmettin Erbakan Üniversitesi

DOI: 10.60163/hbv.108.002
Gönderilme Tarihi: 11 Nisan 2023
Kabul Tarihi: 20 Eylül 2023

Abstract

When Baha al-Din Walad and his family came to Konya (1228) in the area where the Mevlâna convent existed, and after this date, some architectural structures began to form around the structure. After the death of Mevlâna Jalâl al-Dîn al-Rumî in this area and the tomb was built on this area, this place has gained an asitane identity. One of the structures added over time is the structure of the sema, which is the place where the sema ritual is performed. Although there are different opinions about when the existing structure was built, the structure is thought to have existed within the 15th century. The fact that the scripts and decorations in the domes and pendant surfaces of the dhikr square (*semahâne*) have characteristics of this period strengthens our idea. Existing decorations are the most important examples in terms of dating the period of the structure. We do not have any information about the naqqash (*muralist*) who performs the decoration. The ornaments that carry the traces of the style we call Bursa school are similar to the painted decorations of Edirne Üç Şerefeli Mosque (1447). This similarity shows that the people who design and apply the decorations of the structures have adopted the same style and show that there is a style unity between the two structures. This is an important detail.

Key Words: Mevlâna, Kubbe-i Hadrâ, Painted Decoration, Dhikr Square, Architect Ala ad-Din.

Öz

Mevlâna'nın vefatının 750. yılı vesilesiyle hazırlanan bu çalışmada, dergâhın önemli bir birimi olan semâhâne bölümünün duvar, kubbe ve pandantif yüzeylerinde yer alan kalem işleri dönem ve teknik açıdan ele alınmış ve desen motif analizi yapılarak devrin tezeyinat anlayışı ortaya konmaya çalışılmıştır. Mevlâna Dergâhının bulunduğu alan Bahâeddîn Veled ve ailesinin Konya'ya geldiklerinde (1228) kendilerine tahsis edilmiş ve bu tarih itibarıyla çevresinde bazı mimari yapılar teşekkül etmeye başlamıştır. Hz. Mevlâna'nın vefatının ardından bu alana defnedilmesi ve üzerine türbe yapılması ile birlikte bir âsitâne hüviyetine kavuşmuştur. Zaman içerisinde ilave edilen yapılardan bir tanesi de Mevlevilikte sema ayininin icra edildiği mekân olan semâhânedir. Mevcut yapının ne zaman bina edildiği konusunda çeşitli görüşler bulunsa da yapının 15. yüzyıl içerisinde var olduğu düşünülmektedir. Semâhânenin kubbe ve pandantiflerindeki yazı ve nakışlar bu dönemin özelliklerini taşımaktadır. Bursa mektebi olarak adlandırılan üslubun izlerini taşıyan nakışlar, Edirne Üç Şerefeli Camiinin kalem işleri ile benzerlik göstermektedir. Bu benzerlik yapıların nakışlarını tasarlayan ve uygulayan kişilerin aynı üslubu benimsemiş nakkaşlar topluluğundan olması aynı zamanda her iki yapı arasında üslup birliğinin var olduğunu göstermektedir. Mevlâna'nın kabrinin üzerine inşa edilen Kubbe-i Hadrâ kalem işleri aynı döneme ait olsa da, türbe olmasına binaen daha detaylı nakış ve tekniğe sahiptir. Burada alçı kabartmalar ve varak altınlar kullanılmıştır. Semâhâne ise bu teknikler kullanılmadan sade ve ayrıntılı bir tasarım uygulanmıştır. Kompozisyon içerisinde çarkıfelek tasarımının uygulanması semâhâne için özel bir tasarım yapıldığını göstermektedir. Kalem işlerindeki yanlış ve özensiz onarımların bazen telafisi mümkün olmayan zararlar bıraktığı da bir vakıadır. Bahse konu bu özensiz onarımlardan bir tanesi de dergâh bünyesinde 1986 yılında gerçekleşen onarımdır.

Anahtar Kelimeler: Mevlâna, Kubbe-i Hadrâ, Kalem işi, Semâhâne, Bursa Üslubu, Mimar Alâeddîn.

Giriş

Konya Mevlânâ Dergâhı Karatay ilçesi Aziziye Mahallesi Müze Alanı Caddesi No.1' de yer almaktadır. Dergâh, Semâhâne, Mescid, Tilavet Odası, Türbe, Derviş Hücreleri, Mutfak gibi elemanlarla bir manzume olarak inşâ edildiği bilinmektedir. Bugünkü statüsü Konya Kültür ve Tabiat Varlıklarını Koruma Kurulu'nun 20.08.1998 gün ve 284 numaralı kararıyla tescil edilmiştir¹.

Mevlânâ ailesi Konya'ya teşriflerinde, Selçuklu Saray erkânının gül bahçesi olarak bilinen bölge Selçuklu Sultanı Alaeddin Keykubad tarafından kendilerine hediye edilmiş ve aile buraya yerleşmiştir. Hz. Mevlânâ'nın babası Sultânü'l-ulemâ Bahâeddin Veled 1231 yılında vefat edince buraya defnedilmiş, ardından 1273 yılında Hz. Mevlânâ da vefat ettiğinde babasının kabrinin yanı başına sırlanmıştır². Sultan Alâeddin'in Bahâeddin Veled'in kabri üzerine türbe yaptırdığı rivayet edilirken³, Hz. Mevlânâ için de Muînüddin Süleyman Pervâne, eşi Gürcü Hatun ve Alâmeddin Kayser'in katkılarıyla Tebrizli Mimar Bedreddin'e bir türbe yaptırıldığı bilinmektedir⁴. Türbelerin biçimi ve özelliği hakkında elimizde net bir bilgi bulunmadığı gibi Yeşil Kubbeyi bugünkü dilimli şekliyle yaptıranın Karamanoğlu Alâeddin Bey (1357-1398) olduğu söylenmektedir⁵. Zaman içerisinde genişleyerek türbe çevresine pek çok birim inşa edilmiştir⁶. Bugün Mevlânâ Dergâhı olarak bilinen manzume ilk defa bu şekilde tesis edilmiştir. Selçuklu döneminde başlayan imar ve inşa çalışmaları sırasıyla Beylikler dönemi ardından Osmanlı döneminde⁷ hatta cumhuriyet döneminde de devam etmiştir.

Kaynaklarda manzume üzerindeki inşa faaliyetlerinde dikkat çeken isim Karamanoğullarıdır. Yukarıda da bahsettiğimiz şekilde bugünkü türbe yapısının Karamanoğullarına ait olduğu nakledilirken, Dâhil-i Uşşâk bölümünün sağ tarafındaki Kıbâbü'l-aktâb olarak bilinen bölüm ile Kubbe-i Hadrâ'nın doğu tarafındaki bir kubbeli bölüm ve ortasında aydınlık feneri bulunan post kubbesinin de Karamanoğlu Beyliği dönemine ait yapılar olduğu söylenmektedir⁸. Sonuçta Karamanoğullarının manzumenin teşekkülü yönünde

¹ Konya İl Merkezi Taşınmaz Kültür ve Tabiat Varlıkları Envanteri, Konya 2010, s. 12.

² Naci Bakırcı. Konya Mevlâna Dergâhı, *İSTEM Dergisi*, Konya 2007, s. 193. Hasan Özönder, *Mevlâna Külliyesi*, Yayınlanmamış Doktora Tezi, Konya 1979, s.25.

³ *Terceme-i Sevâkıb Derviş Mahmûd Dede I*, (ed.Yıldız, H.Duyar, M. Gülmez), Konya, 2022, s. 71; Şahabettin Uzlu, *Mevlânânın Türbesi*, Konya 1946, s.36.

⁴ Haluk Karamağaralı, "Mevlâna'nın Türbesi", *Türk Etnografya Dergisi* 7/8, İstanbul 1966, s.38; Şahabettin Uzlu, "Türk Mimarisinde Mevlâna Türbesi ve Onun Mimari Değeri", *Konya Halkevi Kültür Dergisi- Mevlâna Özel Sayısı*, Konya 1943, s.145; Zeki Sönmez, *Başlangıcından 16. Yüzyıla Kadar Anadolu Türk-İslam Mimarisinde Sanatçılar*, Ankara 1995, s.457.

⁵ Yusuf Küçükdağ, "1251 H. / 1835 M. Tarihli Mevlânâ Türbesi ve Çelebi Efendi Konağı Tamir ve İnşası Defteri", *Türkiyat Araştırmaları Dergisi* 2/2, Mayıs, Konya 1996, s.182.

⁶ Şahabettin Uzlu, *Mevlânânın Türbesi*, Konya 1946, s.45.

⁷ Yusuf Oğuzoğlu - Selçuk Mülâyim, Konya Mevlâna Türbesi'nin Restorasyonu İle İlgili H. 1109 (1698) Tarihli Üç Belge, *Arkeoloji-Sanat Tarihi Dergisi* 3, İzmir 1984, s.115.

⁸ Haşim Karpuz, "Mevlânâ Külliyesi", *TDVİA*, C. 29, İstanbul 2004, 448-452.

pek çok emeklerinin var olduğu görülmektedir. Ancak çalışmamıza konu edindiğimiz semâhâne bölümü hakkında farklı görüşler bulunmaktadır.

Dergâh bünyesindeki ikinci bölümün yani semâhâne ve mescit gibi yapıların Yavuz Sultan Selim zamanında (1512-1520) yapılmış olduğu ihtimali ileri sürülse de H. Karpuz bu iki mekânın Kanûnî Sultan Süleyman döneminde inşa edildiğini kabul etmenin daha doğru olacağı kanaatini taşımaktadır⁹. Ancak Ş. Uzluk; Kubbe-i Hadrâ'nın duvar yüzeyinde yer alan kitabeden II. Bayezid döneminde (1481 - 1512) önemli bir onarımın yapıldığını¹⁰, Lokman Dede'nin tasvirlerine göre Semâhâne ve Mescid gibi yapıların da bu dönemde mevcut bulunduğundan bahseder. Y. Küçükdağ ise Dergâh'ta şu anda bulunan mescit, semâhâne, mutfak ve derviş hücreleri gibi yapıların Osmanlı devrine ait olduğu ve semâhânenin ilk banisinin de Gedik Ahmed Paşa (ö.1482) olduğunu söyler. Tarihsel sürece baktığımız zaman Uzluk ve Küçükdağ'ın ifadeleri birbirini desteklemektedir. Dolayısıyla Semâhâne ve Mescid bölümlerinin keyfiyeti meçhul olsa da 15. yüzyılda var olduğu söylenebilir.

1. Semâhâne

Mevlevîhanelerde özel bir konuma sahip olan Semâhâneler sema adıyla bilinen mukabele-i şerif in¹¹ icra edildiği mekânlardır. Genelde kâinatı temsilen dairevi biçimde inşa edilen semâhânelerin bünyesinde mutriphâne, mesnevihân kürsüsü, mihrap, erkek ve kadın mahfillerinin bulunduğu etrafı parmaklıklarla çevrili ziyaretçi bölümleri yer almaktadır¹². Mevlânâ Dergâhının semâhânesi Kubbe-i Hadrâ'nın kuzey istikametinde bulunmaktadır. 17.50 x 17.50 m. ölçülerinde kare plana sahip olup dört fil ayak üzerinde yükselen bir kubbe ile örtülüdür¹³. Günümüzde teşhir mekânı olarak işlev gören semâhânenin ne zaman inşa edildiği konusunda daha önce de bahsettiğimiz şekilde farklı tarihler söz konusudur. Karamanoğulları¹⁴ (1256-1474), Fatih¹⁵ (1444-1446, 1451-1481), Bayezid¹⁶ (1481 - 1512), II. Selim¹⁷(1512-1520) ve Kanûnî¹⁸(1520-1566) dönemlerinde yapıldığı bilgisinin yanı sıra Fatih Döneminin önemli

⁹ Haşim Karpuz, "Mevlânâ Külliyesi", *TDVİA*, C. 29, İstanbul 2004, 448-452.

¹⁰ Nazif Öztürk, "Mevlânâ ve Mevlevilik' in Türk Toplum Hayatındaki Yeri ve Önemi", *Mevlânâ Araştırmaları*, (Ed. Adnan Karaismailoğlu), Ankara 2007, s. 303.

¹¹ Mustafa Çıpan, "Semâ: Arşa Kanat Çırpanların Aşkı", *Mevlânâ Ocağı*, Konya 2007, s. 152.

¹² Mustafa Çıpan, "Semâ: Arşa Kanat Çırpanların Aşkı", *Mevlânâ Ocağı*, Konya 2007, s. 152; Gökben Pala Aksöz, "Mevlevîhânelerde Mekânsal Örgütlenme", *Kırklareli University Journal of Engineering and Science*, 4-1 Kırklareli 2018, s.97

¹³ Naci Bakırcı. Konya Mevlâna Dergâhı, *İSTEM Dergisi*, Konya 2007, s. 193.

¹⁴ Şahabettin Uzluk, *Mevlânânın Türbesi*, Konya 1946, s.85-95.

¹⁵ Şahabettin Uzluk, "Türk Mimarisinde Mevlâna Türbesi ve Onun Mimari Değeri", *Konya Halkevi Kültür Dergisi- Mevlâna Özel Sayısı*, Konya 1943, s.146.

¹⁶ Şahabettin Uzluk, "Türk Mimarisinde Mevlâna Türbesi ve Onun Mimari Değeri", *Konya Halkevi Kültür Dergisi- Mevlâna Özel Sayısı*, Konya 1943, s.146.

¹⁷ Naci Bakırcı, "1997 Yılı Mevlânâ Müzesi Semâhâne Kurtarma Kazısı, IX. Müze Kurtarma Kazıları Semineri. S.98; Erdoğan Erol, *Mevlânâ'nın Hayatı, Eserleri ve Mevlânâ Müzesi*, Konya 2004, s. 143.

¹⁸ Yusuf Akyurt, Konya Asarı Atika Müzesi Rehberi. s.22

devlet adamı Gedik Ahmet Paşa'nın¹⁹ (ö.1482) ismi de zikredilmektedir. Bizlere farklı rivayetlerle ulaşan bu bilgilerdeki söz konusu dönemler semâhânenin ilk inşa tarihini mi yoksa onarım tarihini mi gösterdiği de net değildir.

Ancak öncelikle şunu ifade etmek gerekir ki, zaman içerisinde sistemleşen ve mekân olarak genişleyen dergâhın bünyesinde Mevleviliğin temel ritüellerinden olan semanın yapılabilmesi²⁰ için bir semâhânenin gerekliliğini göz önüne aldığımızda burada önceden beri bir semâhânenin var olması mutlak ve her şeyden önce bu mekân inşa edilmiş olmalıdır²¹. Çünkü Hz. Mevlânâ'nın Selçuklu sarayında veya davet edildiği çevre beldelerde sema yaptığı, sema meclislerini yönettiği nakledilmektedir²². Hz. Mevlâna hayatta iken Mevlevihane'nin çekirdeğini birkaç derviş hücresi oluşturduğu vefatından sonra yapıların genişletilerek semâhâne ve çelevi dairesinin eklendiği kaydedilmektedir²³. Nitekim Hz. Mevlânâ'nın vefatının ardından posta oturan Hüsameddin Çelebi'nin mesnevi okumalarını başlatarak, mesnevîhânlık makamını ihdas ettiği, halefi Sultan Veled'in de Mevleviliğin sistemleştirdiği, mesnevîhânlığı bir düzene dâhil ettiği, Mesnevi okunacak gün ve saatleri, sema meclislerinin zamanını ayarladığı, semâ ve mutrip düzenini kaidelere bağladığı bilinmektedir²⁴. İlk Mevlevihane'nin de Hz Mevlâna'nın türbesinin yer aldığı Asitâne-i Aliyye, Huzur-ı Pir gibi isimler ile anılan Konya'daki manzumenin²⁵ olduğu dikkate alındığında bu dönemlerde bir semâhânenin var olduğunu düşünebiliriz.

Dolayısıyla Uzluk 'un ifadelerinde geçen, Semâhâne, II. Selim (d.1470 - ö.1520) ve Kanuni (d.1494 - ö.1566) dönemlerinden hatta Bayezid (d.1447 - ö.1512) döneminden önce de vardı²⁶ bilgisi sanırım en doğrusudur. Ayrıca Uzluk Kanuni döneminde olmadığını ispat ve konuyu açıklamak için Matrakçı Nasuh'un minyatürünü örnek gösterir²⁷. Muhtemelen Yavuz ve Kanuni zamanlarında semâhânenin tamamen inşa değil, iç mekânlarında gerçekleştirilen tamirler olmalıdır.

¹⁹ Ferid Bey-Mehmed Muhlis Bey-Faik Bey (1339). *Konya ve Rehberi*, Ahmed İhsan ve Şürekâsı Matbaacılık Osmani Şirketi. Halil Edhem (1339). BYEK 4457, İstanbul 1339, s.55

²⁰ Esin Çelebi Bayru, "Sema", *Mevlânâ Ocağı*, Konya 2007, s. 137.

²¹ Şahabettin Uzluk, *Mevlânânın Türbesi*, Konya 1946, s.52.

²² Esin Çelebi Bayru, "Sema", *Mevlânâ Ocağı*, Konya 2007, s. 140.

²³ Gökben Pala Aksöz, "Mevlevîhânelerde Mekânsal Örgütlenme", *Kırklareli University Journal of Engineering and Science*, 4-1, Kırklareli 2018, s.97.

²⁴ Mehmet Önder, "Mevleviliğin Sistemleşmesi, Sultan Veled ve Diğer Postnişinler", *Konya'dan Dünya'ya Mevlânâ ve Mevlevilik*, İstanbul 2002, s. 131-158.

²⁵ Gökben Pala Aksöz, "Mevlevîhânelerde Mekânsal Örgütlenme", *Kırklareli University Journal of Engineering and Science*, 4-1 Kırklareli 2018, s.97.

²⁶ Şahabettin Uzluk, *Mevlânânın Türbesi*, Konya 1946, s.103.

²⁷ Şahabettin Uzluk, *Mevlânânın Türbesi*, Konya 1946, s.107-109-112.

Bugün semâhâne kubbesinde ve pandantiflerindeki mevcut olan yazı ve nakışlara baktığımız zaman bunların Karamanoğlu, Gedik Ahmet Paşa veya II. Bayezid dönemlerini ihtiva eden 15. yüzyıl tezyinat anlayışını gösterdiğini de söyleyebiliriz²⁸. Karamanoğullarının Dergâha yapmış oldukları hizmeti²⁹, II. Bayezid'in 15. yüzyılda yapmış olduğu esaslı onarımı, Gedik Ahmet Paşa'nın Konya'daki Mevlevî tekkesini tamir ettirmesini³⁰ göz önüne aldığımızda yapı konusunda kesin olarak bir yargıya varamasak da, semâhânenin bu dönem içerisinde tezyin edildiğini söyleyebiliriz. Ayrıca semâhânedeki mevcut mutrip, kadınlar mahfeli ve erkekler mahfelinin 1877 yılında II. Abdülhamit döneminde ilave edildiğini söyleyebiliriz³¹.

Çalışmamızın içeriği yapının dönemini tespitten öte, yapıdaki tezyinatın analiz edilmesidir. Ancak her iki konunun birbiri ile bağlantılı olması nedeniyle inşa hususunu bu şekilde değerlendirdik.

2. Kalemîşi Tezyinat

Mimari yapılarımızı tezyin eden kalemîşi nakışlar bu mekânın duvar ve kubbe yüzeylerinde de kullanılmıştır. Semâhânenin kubbesi başta olmak üzere pandantiflerde, duvar yüzeylerinde çeşitli dönemlere ait nakışlar yer almaktadır. İlginç olan aynı yapıda hem erken Osmanlı dönemine hem de geç Osmanlı dönemine ait nakışların bir arada görülmesidir. Kubbe ve pandantif yüzeylerini tezyin eden yazı ve nakışlar 15. yüzyıl tezyinatına, duvar yüzeylerindeki bezemeler ise 19. yüzyıl tezyinatına ait örneklerdir. Semâhânenin kubbesinde, kubbe kasnağında ve kubbeye geçiş kısımlarında yer alan 15. yüzyılın tezyinat anlayışını temsil eden özgün kalemîşleri 1985 yılında gerçekleştirilen restorasyon esnasında sıva altından açığa çıkartılmış ve Mustafa Baytal ve ekibi tarafından yenilenmiştir³².

Semâhâne kubbesindeki özgün tezyinatın nakkaşı bilinmemekle birlikte desen kurgusu, kullanılan motif ve yazılar 15. yüzyılın tezyinat anlayışını işaret etmektedir. Bu örneklerin benzerleri Edirne Üç Şerefeli Camiinde, Bursa Muradiye Türbelerinde görülmektedir. (Fotoğraf 1). Özellikle Üç Şerefeli Camii kalemîşleri ile ciddi anlamda benzerlik olması her iki yapıda aynı ekibin çalışmış olması ihtimalini düşündürmektedir. Zira Uzluk 1095 yılındaki tamiratta hangi mimarın çalıştığı hususunda bilginin olmadığını ancak yapıdaki mimari

²⁸ Serpil Bağcı, "Erken Osmanlı Kalem İşleri Üzerine Bazı Gözlemler", *In Memoriam İ. Metin Akyurt ve Bahattin Devam Anı Kitabı* Eski Yakınoğu Kültürleri Üzerine İncelemeler, İstanbul 1995, s. 33- 40.

²⁹ İbrahim Hakkı Konyalı, Abideleri ve Kitabeleri ile Konya Tarihi, Konya 1964 s.645; Haşim Karpuz, "Mevlânâ Külliyesi", *TDVİA*, C. 29, İstanbul 2004, s. 450.

³⁰ Hedda Reindl-Kiel, Gedik Ahmet Paşa. *TDVİ*, C. 13, İstanbul 1996, s. 543-544.

³¹ "Mustafa Saffet Çelebi'nin makamda olduğu dönemde semâhanenin genişletildiği, iki tarafına mutriban ve ziyaretçiler için mahfil yapıldığı, kubbe-i hadranın baştanbaşa tamir gördüğü belirtilir", Şahabettin Uzluk, *Mevlânânın Türbesi*, Konya 1946, s.158; Naci Bakırcı, "Konya Mevlânâ Dergâhı", *İstem*, Yıl:5, Sayı:10, 2007, s.197. 193 – 204; Haşim Karpuz, "Mevlânâ Külliyesi", *TDVİA*, C. 29, İstanbul 2004, s. 450.

³² Yılmaz Önge, "Konya Mevlâna Dergâhında Yapılan Son Onarımlar Hakkında Bazı Düşünceler", s.322.

karakterden Konyalı Hacı Alâeddin'in çıraklarından birinin iştirak etmiş olabileceğini söylemektedir. Kaynaklarda Üç Şerefeli Camiinin mimarının Konyalı Alâeddin olduğu yönündeki bilgileri de göz önüne aldığımızda bu iddiamızın isabetli olabileceğini göstermektedir. Beşir Çelebi'nin “*ol zamanda bir mimâr var idi, gayet üstâd idi ve el ayakları meflûç idi, her nereye gitse tezkere ile giderdi, merhum ve mağfur Sultan Murad Han'ın Üç Şerefeli Câmi'ni bina etmiş idi*³³” diye bahsettiği, Rifat Osman'ın ise “*elleri ve ayakları felçli, şeker hastalığı olan Konyalı bir zat*³⁴” diye tanımladığı Konyalı Hacı Alâeddin üslubu her iki yapıda ortak noktadır³⁵.

Kalemişlerinde uygulanan desenlerin benzerliğinin yanı sıra, tasarımlarda kullanılan yazı karakterleri ve istifleri de sözü edilen yapılardaki örneklerle benzerlikleri dikkat çekmektedir³⁶. Örnek vermek gerekirse Mevlânâ Dergâhının Semâhâne kubbesinin pandantiflerinde yer alan yazı üslubu aynıyla Edirne Üç Şerefeli Camii'nin avlusunun doğu girişi üzerindeki kubbede görülmektedir. Bunların yanı sıra tezyinatta kullanılan renk, motif ve tasarımlar aralarında üslûp birliğinin varlığı aşikârdır.

Diğer taraftan 19. yüzyılın anlayışını temsil eden duvar yüzeylerindeki madalyonlar içerisinde bulunan kalemişi süslemelerin 1888 yılında Konyalı hattat ve ressam Mahbub Efendi tarafından yapıldığını semâhânenin kuzey duvarında “*resmehu Muhammed Mahbub 1306*” imzasından öğreniyoruz. Nakkaş Mahbub Efendinin Mevlânâ Dergâhının yanı sıra Şerafeddin Camii ve Şems-i Tebrîzî Camilerinde de izleri bulunmaktadır.

³³ Beşir Çelebi, *Târih-i Edirne (Hikâyet-i Beşir Çelebi)*, yay. İ.H.Ertaylan, İstanbul 1946. s.6.

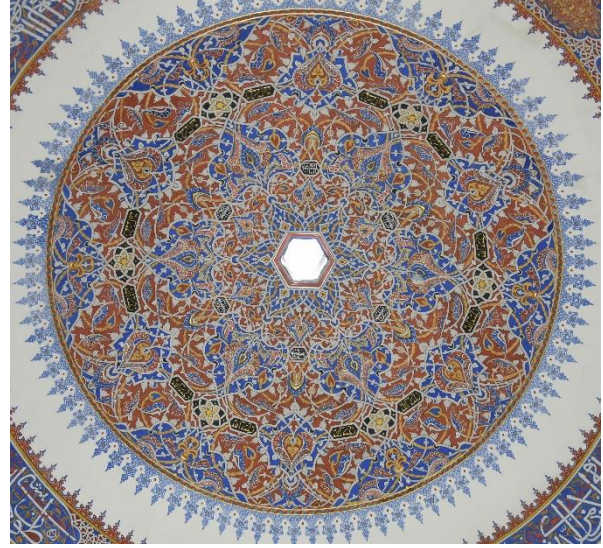
³⁴ Rifat OSMAN, *Edirne Rehnümâsı*, Edirne 1994, s.46.

³⁵ Şahabettin Uzluç, “Hacı Alaeddin ve Türk Rönesans Mimarları Üzerindeki Tesiri”, *Arkitekt*, 1-2 İstanbul 1941/42, s. 33; Ali Fuat Baysal, *Edirne Osmanlı Erken Dönem Camileri Kalemişi Örnekleri ve Analizleri*, Necmettin Erbakan Üniversitesi Sosyal Bilimler Enstitüsü Basılmamış Doktora Tezi Konya 2013, s. 245.

³⁶ Yılmaz Önge, “Konya Mevlânâ Dergâhında Yapılan Son Onarımlar Hakkında Bazı Düşünceler”, *VII. Vakıf Haftası Bildirileri* (5-7 Aralık 1989), Ankara 1990, s.320.



(a)



(b)



(c)



(d)

Fotoğraf 1 Semâhâne, Üç Şerefeli Camii ve Cem Sultan Türbesi Kubbeleri

2.1. Kubbe

Semahâne kubbesinin merkezinden pencere üstlerine kadar olan alanda dairevi bir kalemîşi uygulaması bulunmaktadır. On iki dilimden teşekkül ettirilen bu tasarım 15. yüzyıl özelliklerini taşımaktadır. 1983-84 yılları arasında gerçekleşen onarım esnasında raspa edilerek ortaya çıkartılan³⁷ kubbe nakışları, tasarımın yanı sıra kompozisyonda kullanılan motifler de oldukça detaylıdır. Döneminin bir hatırası olarak düşündüğümüz bu tasarımı dikkatle incelediğimizde çok ciddi bir çalışmanın ürünü olduğu açıktır. Desen bizlere on iki dilimli simetrik bir görüntü vermiş olsa da, aslında kendi içerisinde simetrik değildir. Bu özellik dönemin en bariz özelliklerinden biridir. Desen içinde desen kurgusu dönemin kalemîşi tezminatında özenle uygulanan bir tasarım şeklidir. Bu tarz uygulamalardan anlaşılan, devrin nakkaşlarının çok zengin tasarım gücüne sahip olduklarıdır. Ancak üzülecek ifade etmek

³⁷ Yılmaz Önge, "Konya Mevlâna Dergâhında Yapılan son Onarımlar Hakkında Bazı Düşünceler", *VII. Vakıf Haftası Bildirileri* (5-7 Aralık 1989), Ankara 1990, s.320-322.

gerekir ki, böylesine güzel desenlerin onarımlarında gerekli özenin gösterilmediği, bilinçsiz bir uygulama ile renklendirilme yoluna gidildiği bir gerçektir. Kubbe nakışlarını incelediğimizde deseni biçimlendiren motif anatomilerinde ve renklendirmelerinde ciddi bozulmaların olduğu görülmektedir. Restorasyonlarda ortaya konan bu özensizlik maalesef geçmişe ait pek çok değeri ve özelliği yok etmektedir.

Semâhâne kubbesinin kalemişlerini incelediğimizde tasarımı üç ana başlıkta analiz edebiliriz. Bunlardan birincisi kubbe merkezindeki ve aralardaki yazı istifleri, diğeri desen içerisinde oluşturulan çarkıfelek formu, bir diğeri ise tasarımda kullanılan rûmî ve hatât motifleridir.

Kubbe tezyinatı da merkezdeki dairevi yazı kuşağı ile başlayan ve kubbe eteğine doğru uzanan dairevi tasarıma sahiptir. Yazı kuşağının dış kısmında oluşturulan altı köşeli bir yıldız formu ve yıldız formunun uç kısımlarından uzanan yeşil renkli şerit, desenin ana iskeletini oluşturmaktadır. Renklendirmeler, kapalı formlar bu hat çerçevesinde yapılmıştır.

Dini mimari tezyinatının en önemli ögesi olan hat yazıları, kubbenin merkezinde dairevi, desen bünyesinde ise damla formu içerisinde kullanılmıştır. Dönem özelliği olarak celi sülüs ve kufi hat iki satır halinde birlikte istiflenmiştir. Kubbe göbeğinde beyaz renkli celi sülüs ve kırmızı renkli kûfi hattı ile altı adet “*Ya âlimen bi-hâli*” (Ey hâlimi en iyi bilen) yazısı vardır. Celi sülüs istifteki elif harfi ortada daire oluşturacak şekilde tasarlanıp kufi yazı satırı olarak kullanılırken, elif ve lam harfleri uzatılarak geometrik görünümle kompozisyon tamamlanmıştır. Bu celi sülüs yazının üst kısmındaki kırmızı renkli kufi yazı onarım esnasında tahrif edildiği için okunabilme özelliğini kaybetmiştir. Benzer örneklerde metnin devamı “*aleyke ittikâli*” yazısı görülmektedir. Kubbe merkezindeki bu tasarımın bir benzeri Edirne Üç Şerefeli Camii’nin avlu kubbesinde görülmektedir (Fotoğraf 2).



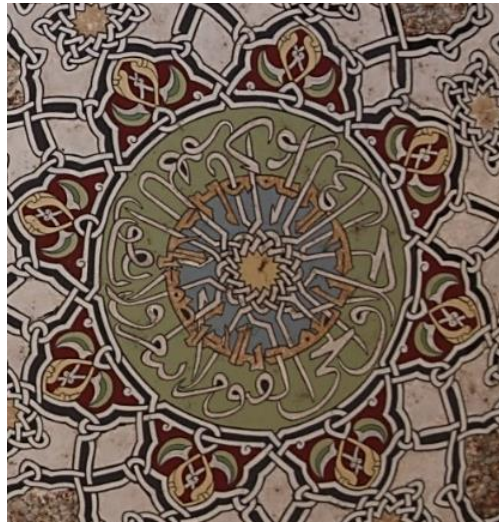
(a)



(b)



(c)



(d)

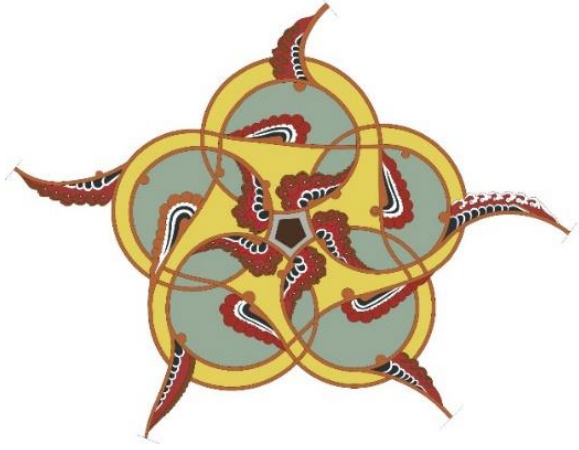
Fotoğraf 2 Semahâne ve Edirne Üç Şerefeli Camii Kubbe Yazıları Detay

Kubbe tasarımında bulunan altı köşeli yıldız formlu bezemenin uçlarındaki damla biçimlerinin içerisinde ma’kılı yazı ile oluşturulan metinler bulunmaktadır. Bu formların içerisindeki metinlerde farsça “mübârek olsun” anlamında “*mübârek bâd*” yazıları okunmaktadır. Ancak bu ma’kılı yazılar ilginç şekilde, sağdan sola değil, soldan sağa yazılmışlardır (Fotoğraf 29).

Diğer yandan damla formlarının devamında, rûmî motiflerle şekillenmiş rozet biçimi tasarımın en dikkat çeken noktasıdır. Çarkıfelek tarzında düzenlenen bu desen, ana kompozisyon içerisinde simetriyi bozan bir görüntüye sahiptir ki farklı bir versiyonu Üç Şerefeli Caminin avlunun kuzey çıkış kapısı üzerindeki kubbe de yer alır. Sanatkâr burada kendince özel bir kurgu oluşturmuştur. Rûmî motiflerin yardımıyla ve dönemin şerit motiflerini de kullanmak suretiyle özgün bir tasarım ortaya koymuştur (Fotoğraf 3), (Çizim 1).



Fotoğraf 3 Semahane Kubbe Tasarımı Çarkıfelek Formu



Çizim 1 Çarkıfelek Formu

Desen içerisinde kullanılan motifler rûmî, hatâî ve şerit motifleridir. hatâî motifleri genelde negatif tarzda uygulandıkları görülmektedir. Orijinalinde de böyle negatif tarzda olmalıdır. Ancak bu hatâî motifleri onarım esnasında o kadar çok deforme edilmiş ki neredeyse motif özelliğini kaybetmiştir. Negatif üsluptaki hatâîlerin yanında devrin baba nakkaş üslubundaki kıvrımlı hatâîler de tasarımda kullanılmıştır. hatâîler paftalar içerisinde adeta küçüklü büyüklü dağıtılmışlardır.

Ayrıca desen tasarımında altı farklı rûmî çeşidi bulunmaktadır. Rûmî motifler hatâî motifler kadar deforme olmamış ise de yanlış uygulamalardan bir miktar etkilenmiştir. Kırmızı renk ile renklendirilen dilimli, münhanili ve bazı kısımları yaprakvari biçimde olarak uygulanan rûmîler devrin özelliğini hatırlatmaktadır. Çarkıfelek formunu oluşturan rûmî motifler, formun uzantılarında şerit şeklinde kıvrımlar yaparak beş dilimli merkezsel hatâî şekli oluşturmuştur. Sarı renkle renklendirilmiş şerit motifleri de devrin özelliği olarak karşımıza çıkarken, yeşil renkli şerit motifi dendanlar yapmak suretiyle kompozisyon bünyesinde formlar oluşturmuştur. Devrin tercih edilen motiflerinden olan düğüm motifleri de genel desen içerisinde yerini almıştır Kubbedeki desenin bitim noktasına birbirine bitişik kırmızı ve siyah renk flatolar çekilmiştir. Siyah renkten sonra ise birbirine birleşmiş üç noktanın dış çizgilerinden oluşan bir tığ yapılmıştır. Tığların içleri turuncu renkte olup siyah renk ile tahrirlenmiştir (Fotoğraf 4).

Kubbe kasnağında kubbeyi tamamen dolaşan bir yazı kuşağı yer almaktadır. Divan-ı Şems olarak da bilinen Divan-ı Kebîr'den Arapça beyitlerin bulunduğu kuşak yazısının her iki kenarında ters düz konumlandırılmış tepelik formundaki rûmîlerden oluşan bir bordür bulunmaktadır. Beyaz renkte ve içlerinde turuncu damlalar bulunan rûmîlerin haricinde kalan zeminde siyah renk uygulanmış, zeminin her iki tarafına turuncu renkte flatolar çekilmiştir

Kahverengi zeminli ve beyaz renkli kufi istifli yazı kuşağındaki yazılar özensiz onarım esnasında deforme olduğu için zor okunmaktadır. Yazı metni içerisine ve harflerin uç kısımlarına rûmî motiflerin yerleştirildiği kuşak yazısında aşağıdaki metinleri okunabilmektedir. Yazı kuşağındaki tasarımın benzer bir örneği Edirne Eski Camii³⁸ (1414) kubbesinde bulunmaktadır (Fotoğraf 6).

278 no'lu gazel	
انا لا اعشق الا بملاح عشقونا	انا لا اقسام الا برجال صدقونا
لهم الفضل علينا لم مما سبقونا	فصبوا ثم صبينا فاتوا ثم اتينا
و سرقنا سرقات فاذا هم سرقونا	ففتحنا حدقات و غنمنا صدقات
فسقى الله و سقيا لعيون رمقونا	فظفرنا بقلوب و علمنا بغيوب
ففررنا و نفرنا فاذا هم لحقونا	لحق الفضل و الا لهتكنا و هلكننا
رمق العين لزاما خلقونا خلقونا	انا لولاي احاذر سخط الله لقلت
وسقونا بكوءس رزقونا رزقونا	فتعرض لشموس مكنت تحت نفوس
288 no'lu gazel	
هذا كفانى لا تظلمونا	(عشقى حصانى) نحو المعانى
نومي محال لا تظلمونا	العشق حال ملك و مال
3221 no'lu gazel	
ادرتم علينا صفية المدام	الا حريم ليلي، عليكم سلامى
و نعمة احاطت جميعه الانام	فذا ربيع وصل و نوبة التلاقى
ككذا بكون خفا وليمه الكرام	تداولوا كوسا واسكروا رسا
و نزلكم مزيد كلوا بلا غرام	فوصلكم مديد صلوا بلا انقطاع
هذا كفانى لا تظلمونا	(عشقى حصانى) نحو المعانى
نومي محال لا تظلمونا	العشق حال ملك و مال

³⁸ Ali Fuat Baysal, *Yazı ve Tezyinatıyla Edirne Eski Câmi*, İstanbul 2014.



Fotoğraf 6 Semâhâne Kubbe Kasnağı ve Edirne Eski Camii Kemer Yazıları

2.2. Pandantif

Kubbeyi taşıyan filaayakların üzerinde, kubbeye geçişi sağlayan dört pandantif yüzeyinde turuncu zemin üzerindeki üçgen kompozisyonlarda müsenna istifli *Lafza-ı Celâl / İsm-i Nebî / Cihâr-ı Yâr-ı Güzin* isimleri uygulanmıştır. Tasarımda harfler sıradışı formlarda kullanılmıştır. Üçgen kompozisyon üst köşelerinde “ömer” isminin “ayn” harfleri simetrik olarak karşılıklı bakacak şekilde, ayın kaşı denilen üst taraflarından farklı olarak birleşmiştir. Orta kısmında “Muhammed” ismi simetrik olarak kullanılarak boşluk tamamlanmıştır. Bazı yerlerde tezyini işaretler kullanılmış, yazı turuncu renk zemine beyaz olarak uygulanmıştır. Harf gözleri siyah renktir. Yazının zemininde, içerisinde yeşil degradeler olan açık turuncu rûmîler bulunmaktadır. Bu alanı birbirine bitişik beyaz, yeşil ve turuncu renk flatolar çevrelemektedir. Bu tasarımın bir benzeri Edirne Üç Şerefeli Camiinin avlu doğu giriş kubbesi pandantiflerinde yer almaktadır. Her iki yapının tasarımları benzediği gibi onarım şekilleri de benzerlik göstermiş ve özgün halini kötü bir onarımla kaybetmiştir (Fotoğraf 7).



Fotoğraf 7 Semâhâne ve Edirne Üç Şerefeli Camii Avlu Kubbesi Pandantif Yazıları

2.3. Duvar Yüzeyleri

Semâhânenin dört yönünde yer alan kemer boşluklarında yazı ve resimler bulunmaktadır. Kemer boşluklarındaki üçgen alanda Mevlevî tacı ve tahtını tasvir eden resim ve çevresinde üç adet dairevi çelenk formunda bezeme bulunmaktadır. Hepsinin içerisinde istiflenmiş yazılar yer alır. Resmedilen sikke motiflerinin içlerine dört Mevlevî büyüğünün; Şemseddin Tebrizi, Celaleddin Rûmî, Hüsameddin Çelebi ve Sultan Veled'in isimleri, üç müdevver çelenk formunun içlerinde ise on iki imamın isimleri yer almaktadır. Yazılar kahverengi zemin üzerine beyaz renkle uygulanmıştır.

Dört ayaklı sikke motifinin uzun kenarlarına aşî kırmızı, beyaz ile yeşil, sarı, mavi ve kırmızı renklerde iki ayrı perde yapılmıştır. Her iki kenarda beyaz ve aşî kırmızı renkteki perdenin orta noktasından perdenin püskülü vardır. Yazının alt kısmında sarı renkte dört ayağın üzerinde yeşil renkteki sarığın bir kısmı gözükmektedir. Yazının üst kısmında ise beyaz ve aşî kırmızı perdenin üst kısmında açık mavi zeminli bir kubbe ve kırmızı renkte âlem bulunmaktadır.

1) Doğu kemer yüzeyinde: “ya hazreti Şeyh Şemseddin Tebrîzî kuddise sirruhul azîz” , ya hazreti imam Musa Kazım radiyallahü anh, ya hazreti imam Muhammed Takî radiyallahü anh, ya hazreti imam Musa er-rıza radiyallahü anh,

2) Kuzey kemer yüzeyinde: “ya hazreti Celaleddin Rûmî bin Sultânü'l-ulemâ kuddise sirruhul aziz” resmehu Muhammed Mahbub 1306”, “ya hazreti imam Ali Naki radiyallahü anh”, “ya hazreti imam Hasan Askeri radiyallahü anh”, “ya hazreti imam Muhammed Mehdi radiyallahü anh”.

3) Batı kemer yüzeyinde: “ya hazreti şeyh Hüsameddin kuddise sirruhul aziz ül gaffar”, “ya hazreti imam Hüseyin radiyallahü anh”, “ya hazreti imam Ali kerremallahü veche radiyallahü anh”, “ya hazreti imam Hasan radiyallahü anh”.

4) Güney kemer yüzeylerinde: “ya hazreti Sultan Veled bin Mevlânâ kuddise sirruh” yazılı sikke motifli yüzeyde, “ya hazreti imam Muhammed el- bakır radiyallahü anh” , “ya hazreti imam Zeynel Abidin radiyallahü anh”, “ya hazreti imam Caferi sadık radiyallahü anh”, en üstte ise ismi celal ve ismi nebi yazıları yer almaktadır.

Kemer üçgenlerindeki yazı ve koltuk resmi de 19. yüzyıl eseri olup Semâhâne bölümünün esas kompozisyonu ile bağdaşmamaktadır. Zaten burada nakkaş Hattat Mahbub Efendi'nin 1888 tarihli imzası yer almaktadır (Fotoğraf 8).



Fotoğraf 8 Semahane Duvar Yüzeyi Yazı ve Resimler

3. Nakkaşlar

Dergâhın II. Bayezid döneminde sistemli bir onarım geçirdiği, türbedeki eyvanın bulunduğu kısmın çinilerle kaplı³⁹ olduğu ve onarım sırasında yerine boya ile kalemişi tezyinat yapıldığı rivayet edilmektedir⁴⁰. Söz konusu dönemde uygulanan kalemişlerinin günümüze değin ulaştığını kitabede yer alan Halepli Abdurrahman'ın isminden öğrenebiliyoruz. Ancak buradaki nakışların ötesinde Nakkaş Abdurrahman'ın başka nereleri tezyin ettiği meçhuldür. Dergâhın duvar ve kubbelerini bezeyen nakkaşlar hakkında çok fazla bilgiler bulunmasa da daha önce de bahsettiğimiz şekilde II. Bayezid devrinde Kubbe-i Hadrâ tezyin edilirken Semâhâne ve Mescid bölümlerinin de var olduğunu Lokman Dede'nin nakillerinden

³⁹ Haluk Karamağaralı, “Mevlâna'nın Türbesi”, *Türk Etnografya Dergisi* 7/8, İstanbul 1966, s.40; Friedrich Sarre, “Anadolu'da Seyahat” (Trc. Aziz Sayhan), *Anıt Dergisi*, S.11, Konya 1949, s.20; **Yılmaz Önge**, “Mevlânâ Türbesinin Çini Tezyinatı”, *1. Milli Mevlânâ Kongresi- Tebliğler*, (3-5 Mayıs 1985), Konya 1986, s.401-408.

⁴⁰ Yusuf Küçükdağ, “1251 H. / 1835 M. Tarihli Mevlânâ Türbesi ve Çelebi Efendi Konağı Tamir ve İnşası Defteri”, *Türkiyat Araştırmaları Dergisi* 2/2, Mayıs, Konya 1996, s.184; Yusuf Oğuzoğlu - Selçuk Mülayim, Konya Mevlâna Türbesi'nin Restorasyonu İle İlgili H. 1109 (1698) Tarihli Üç Belge, *Arkeoloji-Sanat Tarihi Dergisi* 3, İzmir 1984, s.115.

öğreniyoruz⁴¹. Dolayısıyla Kubbe-i Hadrâ'nın tezyinatını yapan Nakkaş Abdurrahman'ın semâhânenin nakışlarını yapma olasılığı vardır. Semâhânenin inşa edildiği dönem hakkında çeşitli görüşler bulunsa da burada mevcut nakışlardan çıkardığımız sonuç yapı üzerindeki nakışların 15. yüzyıla ait olduğudur. Bu nakışlar Karamanoğullarının desteği ile yapılabileceği gibi Gedik Ahmet Paşa'nın onarım sürecinde de yapılmış olabilir. Ancak burada dikkatimizi çeken en önemli husus, semâhânedeki nakışların Edirne Üç Şerefeli Camindeki üslup ile birebir benzerlik göstermesidir. Evliya Çelebinin; *Behzad ve Mani cevher saçan kaleminin bir çizgisini çekmede acizdir. Bu haller maarif erbabına saklı değildir. Renkli sütunlar üzerinde kubbeler vardır ki her biri âlemleri ile avlunun etrafını süsler. Bunda dahi bir ibret verici temaşa vardır ki, Mani'ye benzeyen üstad kıl kalem vurmıştır ki, temaşasına gelen dünya ressamı, kıl kadar ayıbını bulamamışlardır*" diye tanımladığı Üç Şerefeli Camini tezyin eden nakkaş veya nakkaş ekibinin burada çalışmış olmaları olasılığı kuvvetlidir.

Bunun haricinde dergâhın onarım geçmişi baktığımızda Kubbe-i Hadrâ'nın yıldız kubbesinde 1758 tarihli Mevlevî Derviş Osman'a ait imzanın ortaya çıkması söz konusu tarihte bir yenilemenin olduğunu göstermektedir. Öte yandan 1835 yılında yapılan onarımda İstanbul'dan Nakkaş Ali Usta ile birlikte Kayseri'den üç nakkaşın getirildiği ifade edilmiş⁴² ancak bu nakkaşların kubbe içerisinde imzaları bulunmadığı gibi Dergâhın hangi biriminde çalışmış oldukları da bilinmemektedir. Dergâhın nakışları ile ilgili öne çıkan bir isim yapının farklı birimlerinde imzası olan Mahbub Efendidir. Mevlânâ Dergâhının haricinde Konya Şerafettin Camiinin de nakışlarını yaptığı bilinen Mahbub Efendinin Dergâh duvarlarında yer alan imza tarihi 1888 yılını yani II. Abdülhamit Dönemini göstermektedir. Şerafettin Camii'nin 1881 yılında Mahbub Efendi tarafından onarım gördüğü caminin tamir kitabesinde yer alır⁴³. Ancak bu dönemde yapılan tezyinatın barok tarzda olduğu ve Mahbub Efendi'nin Semâhâne'de gördüğümüz barok tarzdaki koltuk resimlerini veya müştemilatın diğer kısımlarındaki barok süslemeleri yaptığı düşünülmektedir. Ayrıca Mahbub efendinin klasik üslupta yaptığı nakışlar olabileceği gibi, semâhâne kubbesindeki 15. yüzyıl nakışlarını da tamir etmiş olabilir. Dergâhın yakın dönem onarımında dikkat çeken bir isim ise 1982-1986 yılları arasında yapılan restorasyonunu üstlenen Mustafa Baytal'dır. Baytal ve ekibinin Dergâhın farklı birimlerinde

⁴¹ Ali Fuat Baysal, Ayşe Zehra Sayın, "Restorasyon Sonrası Kubbe-i Hadrâ Kalem İşleri Üzerine Bir Değerlendirme", *İSTEM Dergisi*, S. 33, Konya 2019, s.39-64.

⁴² Yusuf Küçükdağ, "1251 H. / 1835 M. Tarihli Mevlânâ Türbesi ve Çelebi Efendi Konağı Tamir ve İnşası Defteri", *SÜ. Türkiyat Araştırmaları Dergisi*, S. 2, Konya 1996, s. 190.

⁴³ Ali Baş, Bayram Ürekli, "Konya Şerafeddin (Şerafeddin) Camii", *Selçuk Üniversitesi Edebiyat Fakültesi Dergisi*, S.13, Konya 1999, s.199-253.

sıva, nakış gibi çalışmalarının olduğu bilinmektedir. Dolayısıyla bugün semâhâne kubbesinde ve duvar yüzeylerinde var olan kalemişlerinin tamirini yapmış olan bu ekiptir.

4. Motifler

Semâhânenin kubbe ve pandantif yüzeylerinde uygulanan kalemişlerinde, Türk tezyinat sanatında kullanılan motiflerin hemen hepsi çok farklı esprilerle kullanılmıştır. Devrin tezyinat anlayışında yoğunluk ve kargaşa vardır. Motiflerde çok fazla detay uygulanmıştır. Tasarımların ana motiflerini rûmî motifler oluştururken bu motifler üzerinde çok farklı detaylar kullanılmıştır. Baba Nakkaş üslubunu yansıtan hatâî motifleri de aynı şekilde küçüklü büyüklü yaprakların çok fazla yer aldığı biçimde uygulanmıştır. Geçme ve düğüm motifleri ustalıklı kullanılmıştır. Münhani motifler özellikle rûmî motiflerin bünyesinde çok fazla tercih edilirken, bu döneme özgü şerit motiflerini de farklı tasarımlar içerisinde uygulamalarını görmek mümkündür. Kubbe tezyinatının tamamında yukarıda da belirttiğimiz gibi, evvelinde Selçuklu tezyinatında, sonrasında da klasik Osmanlı tezyinatında çok sık rastlamadığımız ve göremediğimiz bir tasarım bulunmaktadır (Fotoğraf 9).



Fotoğraf 9 Semâhâne Rûmî, Hatâî ve Düğüm Motiflerden Detay

5. Değerlendirme ve Sonuç

Günümüzde Hz. Mevlânâ Dergâhı olarak bilinen manzume Hz. Mevlânâ'nın türbesi çevresinde şekillenmiştir. Özellikle Hüsâmettin Çelebi ve Sultan Veled'in Mevleviliğe ait esasları kurumsallaştırmasıyla birlikte âsitâne olarak adlandırılan dergâh için gerekli yapılar da oluşmaya başlamıştır. Dergâh asırlar boyunca itibar görmüş, tarihin her safhasında devlet yöneticileri ve devrin ileri gelenleri tarafından, bakımı, onarımı ve ilaveleri yapılmıştır. Mevleviliğin önemli bir ritüeli olan sema ayininin icra edildiği mekân olan semâhâne de bu yapılardan bir tanesidir. Ne zaman yapıldığı konusunda farklı görüşler bulunsa da dergâhın ilk oluşum sürecinden itibaren var olduğu muhakkaktır. Dönem olarak Yavuz ve Kanuni isimleri zikredilmiş olsa da Uzluk'un II. Bayezid dönemindeki onarım esnasında semâhânenin var olduğu görüşünü, Küçükdağ'ın ise banisinin Gedik Ahmet Paşa olduğu söylemini dikkate alarak 15. yüzyıl Erken Osmanlı Dönemine ait olması daha doğru bir tespit olmalıdır.

Tarihin önemli izlerini taşıyan Mevlânâ Dergâhı, II. Bayezid'in yaptırdığı kapsamlı onarımdan intikal eden⁴⁴ ve II. Bayezid ile Halepli Abdurrahman'ın isimlerinin yer aldığı kitabenin yanı sıra türbe ve semâhâne bölümünün iç mekânını tezyin eden kalemişi kompozisyonları tabiatıyla devrinin özelliklerini yansıtmaktadır. Dolayısıyla bu kompozisyonlar mekânın tarihlendirilmesi konusunda önemli bir belge niteliğindedir.

Semâhâne kubbesindeki kalemişlerinin 15. yüzyılın tezyinat üslubunda şekillendiğini ifade etme açısından Edirne Üç Şerefeli Camii ve Bursa Cem Sultan Türbesi nakışlarını örnek gösterebiliriz⁴⁵. Özellikle Üç Şerefeli Camii ile çok yakın benzerlikler bulunması her iki yapı arasında ortak bir noktanın var olduğu şüphesini doğurmaktadır. Burada dikkatimizi çeken husus yapının mimarı konusudur ki, Uzluk yapının mimarı olarak Konyalı Hacı Alâeddin'in çiraklarından birinin iştirak etmiş olabileceğini söylemektedir. Konyalı Hacı Alâeddin'in 1447 yılında açılan Üç Şerefeli Camiinin mimarının olduğu yönündeki bilgileri de göz önüne aldığımızda her iki yapının mimari ve tezyini anlamda üslup birliği içerisinde oldukları görülmektedir. Bu itibarla Üç Şerefeli Camiinin nakışlarını yapan nakkaş veya nakkaşların aynı zamanda semâhâneyi tezyin etmiş olma ihtimali oldukça fazladır.

Semâhânenin kubbe, duvar ve pandantif gibi mimari birimlerinde kullanılan desenlerin motifleri, hatta yazı istifleri, Anadolu Selçuklu tezyinatında kullanılan motiflerden ve istiflerden çok farklı şekillerde tezahür etmiştir. Dönemin hareketli yapısının kalemişi

⁴⁴ Hasan Özönder, "Mevlânâ Türbe ve Külliyesinin Tamir ve İlaveler Kronolojisi", *Selçuk Üniversitesi Selçuklu Araştırmaları Dergisi* 2, Konya 1987, s.18.

⁴⁵ M. Semih İrteş, "15.yüzyıl Bursa ve Edirne Kalem İşi Hat Örnekleri", *Hüsn-i Hat Buluşması*, İstanbul 2008, s. 155-157.

tasarımlarına da yansıdığı söylenebilir. Desen oluşumunda kullanılan motifler geleneksel motiflerimizden rûmî, hatâî, geçme ve şerit motifleridir. Tasarımlar oldukça yoğun, motifler de bir o kadar mübalağalı şekilde uygulanmıştır. Sanatçı, motifler üzerinde hayal gücünü zorlamış, motiflere hareket katmış, motif içerisinde motif üretmiştir. Kubbe kompozisyonunda görülen ve çarkıfelek tarzında düzenlenen kompozisyon bu bağlamda güzel bir örnektir. Nakkaşın buraya özel bir kurgu oluşturduğunu anlıyoruz. Öte yandan tasarımlarda Baba Nakkaş üslûbunun izleri açıkça hissedilmektedir.

Kubbe merkezindeki iki satır halinde istiflenen celi sülûs ve kufi metin dönem özelliğini yansıtmaktadır. Kubbedeki nakışlar arasına yerleştirilen ve içerisinde ma'kılı yazı bulunan damla formundaki kartuşlar, dönemin bir özelliği olarak karşımıza çıkmaktadır. Yine dönemin bir hatırası olarak günümüze ulaşan kubbe kasnağındaki kûfi yazı ile düzenlenen kuşak yazısında Divan-ı Şems'ten seçme yirmi beş beyit uygulandığını görüyoruz.

Pendantiflerin yüzeylerinde turuncu zemin üzerindeki ½ simetrisindeki üçgen kompozisyonlarda müsennâ Lafza-ı Celâl, İsm-i Nebî, Cihâr-ı yâr-ı güzîn isimleri bulunmaktadır. Bu üçgen alana yerleştirilen kompozisyonun bir benzeri Edirne Üç Şerefeli Camii avlu revaklarında bulunmaktadır.

Semâhânenin kemer boşluklarında Şemseddin Tebrizi, Celaledin Rûmî, Hüsameddin Çelebi ve Sultan Veled'in isimlerinin yanında on iki imamın isimleri dikkat çekmektedir. Ancak bu yazılar devrin üslubunu yansıtmaz. Söz konusu yüzeylerdeki celi sülûs yazılar ve yazıların çevresindeki resimler Mahbub Efendiye aittir. Bu bilgiyi kuzey kemer yüzeyindeki “ya hazreti Celaledin Rûmî bin Sultânü'l-ulemâ kuddise sirruhul aziz yazısının altına rasemehu Muhammed Mahbub 1306 imzasından öğreniyoruz.

Sonuç olarak; semâhâne bünyesindeki kalemişleri 15. yüzyıl tezyinatına aittir ve günümüze ulaşan nadir örneklerdir. Ancak nakışların ve yazıların mevcut durumu gözlemlendiğinde geçmişte uygulanan özensiz restorasyon çalışmaları neticesinde asli özelliklerini kaybettiği görülmektedir.

Kompozisyonda kullanılan motiflerin özellikle de hatâî motiflerinin anatomilerinin ciddi anlamda kaybolduğu dikkat çekerken, pencere kenarlarındaki bordürlerin ve pencere üzerindeki taç kısmı nakışlarının hiç bir sanat değeri yoktur. Semâhânenin kubbe merkezinde, kubbe kasnağında ve pendantiflerdeki yazılar konusunda da yine üzülmek gerekir ki, onarımlar esnasında özelliğini kaybetmiş, metinlerin okunması güç hale getirilmiştir. 15. yüzyıl tezyinat anlayışına özgü bu nadir nakışların gelecek nesillere aktarılmasına katkı sağlanması amacıyla Semâhâne kubbesinin hassas şekilde onarılması kaçınılmazdır.

KAYNAKÇA

- Aksöz, G. P. (2018). Mevlevîhânelerde Mekânsal Örgütlenme. *Kırklareli University Journal of Engineering and Science*, 4 (1), 91-111.
- Akyurt, Y. (1930). *Konya Asâr-ı Atîka Müzesi 1926-1934 Seneleri Umumi Raporu*, Müze Demirbaş (No. 109).
- Aygör, E. vd., (Ed.). (2010). *Konya İl Merkezi Taşınmaz Kültür ve Tabiat Varlıkları Envanteri*. Konya Büyükşehir Belediyesi.
- Bağcı, S. (1995). Erken Osmanlı Kalem İşleri Üzerine Bazı Gözlemler. *In Memoriam İ. Metin Akyurt ve Bahattin Devam Anı Kitabı, Eski Yakındoğu Kültürleri Üzerine İncelemeler*. Arkeoloji ve Sanat Yayınları, 33- 40.
- Bakırcı, N. (1999). 1997 Yılı Mevlâna Müzesi Semâhâne Kurtarma Kazısı. *IX. Müze Kurtarma Kazıları Semineri*, 97-109.
- Bakırcı, N. (2007). Konya Mevlâna Dergâhı. *İSTEM Dergisi*, 193-204.
- Baş, A.-Ürekli B. (1999). Konya Şerefeddin (Şerafeddin) Camii. *Selçuk Üniversitesi Edebiyat Fakültesi Dergisi*, (13), 199-253.
- Bayru, E. Ç. (2007). Sema. *Mevlâna Ocağı*, 137-150.
- Baysal, A. F. (2013). *Edirne Osmanlı Erken Dönem Camileri Kalemîşi Örnekleri ve Analizleri* (Yayımlanmamış Doktora Tezi). Necmettin Erbakan Üniversitesi, Sosyal Bilimler Enstitüsü.
- Baysal, A. F. (2014). *Yazı ve Tezyinatıyla Edirne Eski Câmî*. Edirne Valiliği.
- Baysal, A. F. ve Sayın A. Z. (2019). Restorasyon Sonrası Kubbe-i Hadrâ Kalem İşleri Üzerine Bir Değerlendirme. *İSTEM Dergisi*, (33), 39-64.
- Baysal, A.-Ertunç, Ç. Ö. (2021). Mevlâna Türbesi Kalemîşlerinde Ortaya Çıkartılan Resimlerin Eflatun ve İsrakilik Bağlamında Bir Analiz Denemesi. *Art-Sanat*, (15), 35-60
- Çağman, F.(1991), Baba Nakkaş, *TDVİA*, 4, 369-370.
- Çıpan, M. (2007). Semâ: Arşa Kanat Çırpanların Aşkı. *Mevlâna Ocağı*, 151-162.
- Erol, E. (2004). *Mevlâna'nın Hayatı, Eserleri ve Mevlâna Müzesi*.
- Ertaylan, İ. H. (1946). *Târih-i Edirne (Hikâyet-i Beşir Çelebi)*. İstanbul Ün. Edebiyat Fak. Yayınevi.
- Ferid, B.-Muhlis, M.-Faik, B. (1339). *Konya ve Rehberi*, Ahmed İhsan ve Şürekâsı Matbaacılık Osmanî Şirketi. Halil Edhem. BYEK 4457.
- İrteş M. S. (2008). 15.Yüzyıl Bursa ve Edirne Kalem İşi Hat Örnekleri. *Hüsn-i Hat Buluşması*, 155-157.
- İrteş, M.S.-Baysal, A. F. (2023). Hacı Bektaş Velî Türbesi İç Mekân Duvar Yüzeylerinde Yer Alan Kalemîşi Tezyînâtı ve Dönemsel Çözümlemeleri. *Türk Kültürü Ve Hacı Bektaş Veli Araştırma Dergisi*, (105), 57-71.
- Karamağaralı, H. (1966). Mevlâna'nın Türbesi. *Türk Etnografya Dergisi*, 7(8), 38-42.
- Karpuz, H. (2004). Mevlâna Külliyesi. *TDVİA*, 29, 448-452.
- Konyalı, İ. H. (1964). *Abideleri ve Kitabeleri ile Konya Tarihi*. Yeni Kitap Basımevi.

- Küçükdağ, Y. (1996). 1251 H. / 1835 M. Tarihli Mevlâna Türbesi ve Çelebi Efendi Konağı Tamir ve İnşası Defteri. *Selçuk Üniversitesi Türkiyat Araştırmaları Dergisi*, 2 (2). 181-206.
- Küpeli, G. (2022). Baba Nakkaş. İ. H. Üçer. (Ed.), *İslam Düşünce Atlası*, (4), 1640.
- Oğuzoğlu, Y.-Mülayim, S. (1984). Konya Mevlâna Türbesi'nin Restorasyonu İle İlgili H. 1109 (1698) Tarihli Üç Belge. *Arkeoloji-Sanat Tarihi Dergisi*, (3), 115-124.
- Osman, R. (1994). *Edirne Rehnümâsı (Edirne Şehir Kılavuzu)*.
- Önder, M. (2002). Mevleviliğin Sistemleşmesi, Sultan Veled ve Diğer Postnişinler. *Konya'dan Dünya'ya Mevlâna ve Mevlevilik*, 131-158.
- Önge, Y. (1986). Mevlâna Türbesinin Çini Tezyinatı. *I. Milli Mevlâna Kongresi- Tebliğler, (3-5 Mayıs 1985)*, 401-408.
- Önge, Y. (1990). Konya Mevlâna Dergâhında Yapılan Son Onarımlar Hakkında Bazı Düşünceler. *VII. Vakıf Haftası Bildirileri (5-7 Aralık 1989)*, 319-328.
- Özönder, H. (1979). *Konya Mevlâna Dergâhı*. Kültür Bakanlığı Yayınları.
- Özönder, H. (1979). *Mevlâna Külliyesi (Yayınlanmamış Doktora Tezi)*. Atatürk Üniversitesi.
- Özönder, H. (1987). Mevlâna Türbe ve Külliyesinin Tamir ve İlaveler Kronolojisi. *Selçuk Üniversitesi Selçuklu Araştırmaları Dergisi* (2), 3-75.
- Öztürk, N. (2007). Mevlâna ve Mevlevilik' in Türk Toplum Hayatındaki Yeri ve Önemi. Karaismailoğlu A. (Ed.), *Mevlâna Araştırmaları* (p.297-309).
- Perçem, E. (2021), Baba Nakkaş. H. Uluişik. (Ed.), *İslam Medeniyetinde Bilim Öncüleri*, 79-84.
- Reindl-Kiel, H. (1996), Gedik Ahmet Paşa. *TDVİA*, 13, 543-544.
- Sarre, F. (2018). Anadolu'da Seyahat. (A. Sayhan, Çev.). *Anıt Dergisi*, (11), 19-22.
- Sönmez, Z. (1995). *Başlangıcından 16. Yüzyıla Kadar Anadolu Türk-İslam Mimarisinde Sanatçılar*. Türk Tarih Kurumu.
- Tarhan, A.- Gürbüz, S. (2021). Kültür Endüstrisi Bağlamında Mevlevilik ve Sema. P. G. Koçak. (Ed.), *Kültür Odaklı Halkla İlişkiler ve Reklam*.
- Uzluk, Ş. (1941-1942). Hacı Alaeddin ve Türk Rönesans Mimarları Üzerindeki Tesiri. *Arkitekt*, (1-2), 28-34.
- Uzluk, Ş. (1942). II. Türk-Anadolu Resim Mektebi. *Konya Halkevi Dergisi* (39), 12-26.
- Uzluk, Ş. (1943). Türk Mimarisinde Mevlâna Türbesi ve Onun Mimari Değeri. *Konya Halkevi Kültür Dergisi- Mevlâna Özel Sayısı*, 144-147.
- Uzluk, Ş. (1946). *Mevlânanın Türbesi*, Konya Halkevi Yayınları.
- Ünver, A.S. (1954). Baba Nakkaş. *Fatih ve İstanbul*, (2), 169-188.
- Yıldız, H.-Duyar, H.-Gülmez, M. (Ed.). (2022). *Terceme-i Sevâkıb Derviş Mahmûd Dede I. Palet* Yayınları.