

ŞEMS-İ TEBRİZÎ'NİN MELAMETÎ VE KALENDERÎ TAVRI

MUSTAFA BAŞKAN

Tasavvuf tarihinde Melâmetîlik ve Kalenderîlik, sûfi düşüncenin sosyal ve psikolojik dinamiklerini şekillendiren iki özgün yaklaşım olarak dikkat çeker. Melâmetîlik, riyadan ve gösterişten kaçınmayı merkeze alarak, halkın kınamasına (melâmet) aldırmayan samimi bir ihlâs arayışını temsil eder. Buna karşılık Kalenderîlik, dünyevî bağlardan sıyrılmayı, toplumsal norm ve kabullere karşı özgürleştirici bir sorgulamayı ve sınırsız bir manevî serbestliği simgeler. Bu iki tavır, sûfilerin nefle mücadele yöntemlerini ve toplumla kurdukları ilişkileri derinden etkilemiştir.

İşte bu geleneklerin kesişim noktasında, tasavvuf tarihinin en sıra dışı şahsiyetlerinden biri olan Şems-i Tebrizî öne çıkar. Onun sûfi kimliği, bir yandan melâmetî bir içtenlik ve toplum yargılarına karşı kayıtsızlık taşıırken, diğer yandan kalenderî bir özgürlük ve başkaldırı ruhunu yansıtır. Şems'in hem müşid hem de meczupla özdeşleşen bu farklı kişiliği, onu klasik sûfi tipolojilerinden ayıran en belirgin yönüdür.

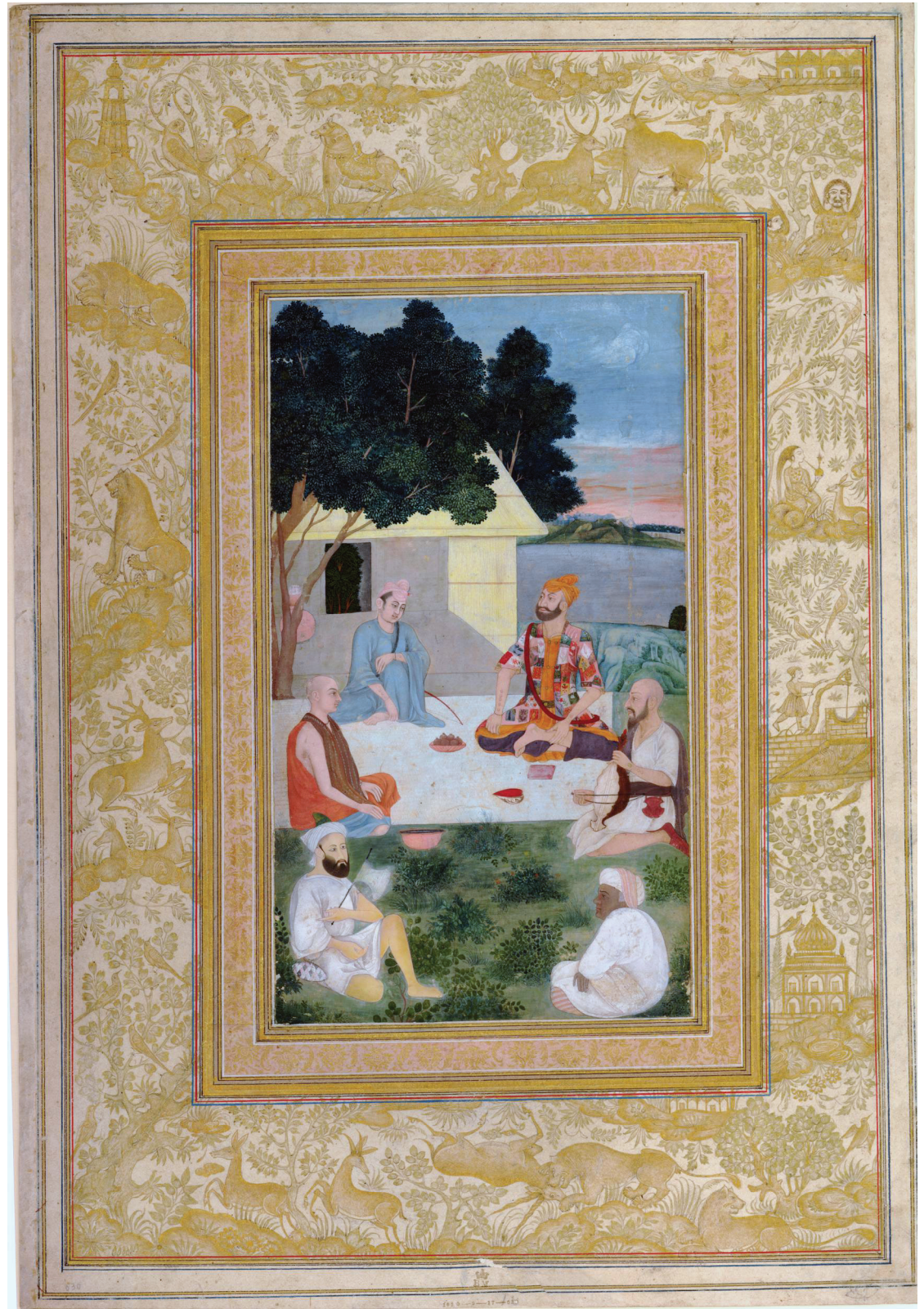
Şems-i Tebrizî'nin Mevlânâ Celâleddîn-i Rûmî ile karşılaşması, bu tavrın dönüştürücü gücünü gözler önüne sermiştir. Zira onun köktenci ve sarsıcı manevî yaklaşımı, Mevlânâ'nın ilmî otorite ve zahirî sûfi kimliğini aşarak, onu derin bir aşk ve cezbe yolculuğuna sevk

etmiştir. Bu açıdan Şems, yalnızca bireysel bir sûfi tecrübenin değil, aynı zamanda Mevlânâ'nın manevi mirasının arka planında yer alan melâmetî ve kalenderî unsurların da taşıyıcısı konumundadır.

Tasavvufî Geleneğin İki Yönü: Melâmetîlik ile Kalenderîlik

“Melâmet” kelimesi Arapça l-v-m kökünden gelir ve “kınama, ayıplama” anlamını taşır. Tasavvufî bir yaklaşım olarak Melâmetîlik, kişinin ibadet ve iyiliklerini gizleyerek riyadan kaçınmasını, hatta halkın kınamasına maruz kalarak ihlâsını korumasını esas alır. Bu anlayış, nefsin en sinsi tuzağı olarak görülen “riya”ya karşı geliştirilen özgün bir mücadele yoludur.

Melâmetîlik IX. yüzyılda Horasan'da ortaya çıkmış, kurucu şahsiyet olarak Hamdûn el-Kassâr (ö. 884) kabul edilmiştir. Ebû Hafs el-Haddâd, Ahmed b. Hadraveyh, Ebû Osman el-Hîrî ve Şâh-ı Şucâ-i Kirmânî bu ekolün öncüleri arasında yer alır. İlk dönem Melâmetîliği ahlâk merkezli, şeriata bağlı bir çizgi izlemiş; dervişler toplum içinde sıradan bir hayat sürmüş, ibadet ve kerametlerini gizlemişlerdir. Böylece sûfi kimliklerini görünür kılmadan, nefis muhasebesi ve ihlâs arayışı içinde yaşamışlardır.



*Bir grup derviř.
Albüm, British
Müzesi*

Melâmetîlik, tasavvuf tarihinde bir uzlet yolu değil, aksine toplumun içinde fakat gösterişten uzak bir zühd disiplini olarak şekillenmiştir. Bu yönüyle, tarikatların kurumsallaşmasıyla birlikte ortaya çıkan gösterişli tekke hayatını eleştirmiş; sûfilîğin özünün dîşsal biçimlerden ziyade içsel hâllerde yattığını savunmuştur. Özü itibarıyla Melâmetîlik, nefsi terbiye yolunda riyayı bertaraf etmeyi, samimiyeti her şeyin önünde tutmayı hedefleyen ahlâkî bir tasavvuf anlayışıdır.

“Kalender” kelimesi ise Farsça kökenli olup “kendi hâlinde, pervasız, dünyaya aldırmayan” anlamına gelir. Tasavvuf tarihinde Kalenderîlik, dünyevî bağlardan (mal, mülk, aile, şöhet) ve toplumsal normlardan tamamen özgürleşmeyi hedefleyen, bu yönüyle radikal bir hayat tarzını temsil eden heterodoks (norm-dışı) sûfi hareketleri tanımlamak için kullanılmıştır. Melâmetîlikten ayrılarak Kalenderîler, ihlâsı korumak için gizlenmek yerine, topluma meydan okuyarak kınanmayı bizzat aramışlardır.

Kalenderîlik, X. yüzyılda Horasan’da ortaya çıkmış, Cemâleddîn-i Sâvî (ö. 1232) tarafından sistematize edilmiştir. Onun Fütüvvetnâme adlı eseri, hareketin ilkelerini ortaya koymuştur. Kalenderî dervişler evlenmez, sürekli seyahat eder (devrân), yerleşik düzeni reddeder ve saç, sakal, kaşlarını tıraş ederek bedenlerinde de bu protestoyu görünür kılarlardı. Böylece toplumun kınamasıyla nefislerini arındırmayı amaçlamışlardır.

Kalenderîliğin en belirgin yönü, mutlak özgürleşme (tecerrüd) idealidir. Bu yalnızca dünyevî kayıtlardan değil, aynı zamanda toplumun yerleşik âdetlerinden ve şeriatın zahirî kurallarından kopuşu da içerir. Bu



radikal tavır, zamanla heterodoks bir kimlik kazanmış ve Kalenderîler sıkça zındıklıkla suçlanmıştır.

*Kalenderî bir derviş.
Album, Metropolitan
Müzesi*

Melâmetîlik ile Kalenderîlik arasındaki temel fark, şeriat ve toplum karşısındaki tavırlarında görülür. Melâmetîlik, ihlâsı gizlilik ve şeriat çerçevesinde muhafaza etmeye yönelirken; Kalenderîlik ise daha alenî bir özgürleşme



*Kalenderî derviş.
British Müzesi*

ve farklılaşma arayışıyla öne çıkmıştır. Bu bakımdan Kalenderîlik, tasavvuf tarihinde Melâmetîliğin daha uç ve heterodoks nitelikler taşıyan bir yorumu olarak değerlendirilmektedir.

Şems-i Tebrizî'nin Hayatında Melâmetî ve Kalenderî Tavırları ve Özgün Sûfî Kimliği

Şems-i Tebrizî'nin sûfî kimliği, onu tasavvufî otorite ve geleneklerin sınırlarını aşan kendine özgü ve sıra dışı karakteriyle öne çıkarır. Onun hayatında hem melâmetî meşrep çizgiler hem de kalenderî tavırlar iç içe görülmektedir.

Melâmetîlik açısından bakıldığında, Şems'in gezgin ve münzevî yaşamı, şöhretten uzak durma arzusu ve kerametlerini gizlemeye yönelik tavrı dikkat çekicidir. Konya'dan ani ayrılışları, kimliğini saklaması ve sürekli seyahat etmesi, melâmetîliğin riyadan korunma ve ihlâsı muhafaza etme anlayışının pratik yansımalarıdır. Ayrıca onun sert ve sarsıcı üslubu, toplumun kutsal gördüğü kalıplara ve şekilcilığe yönelttiği eleştiriler, bilinçli olarak kınanmayı göze alan bir melâmet tavrı ortaya koyar. Ancak bu eleştirel yön, Kalenderîliğin şeriatı bütünüyle reddeden bir başkaldırısı değildir; daha çok, riyaya karşı durma ve hakikati zâhirin ardında arama çabasıdır. Nitekim Abdülbaki Gölpınarlı, Şems'i kalendermeşrep olmakla birlikte dilenmeyen, esrar kullanmayan, çârdarb yapmayan bir sûfî olarak niteleyerek onun için "melâmetî" sıfatının daha uygun olduğunu belirtmiştir.

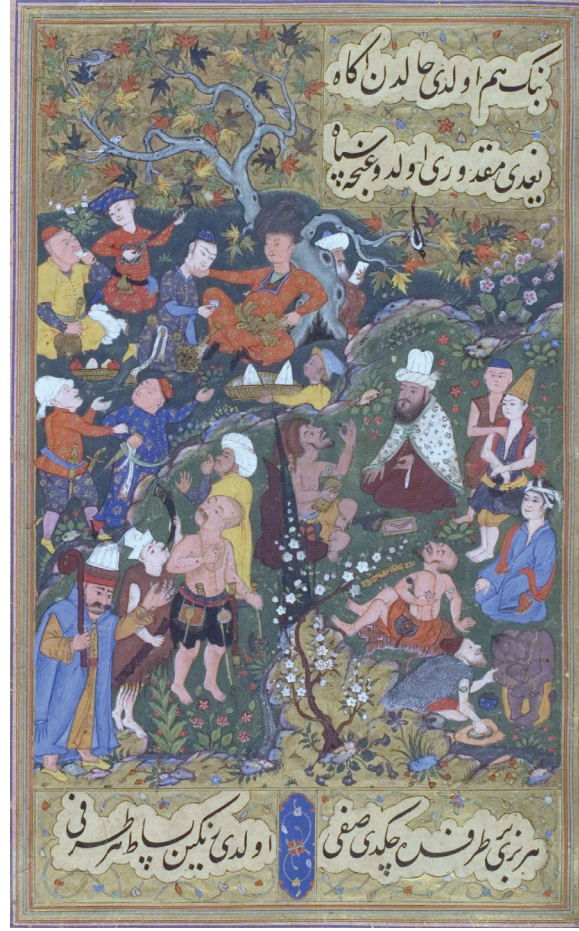
Öte yandan, Şems'in kişiliğinde kalenderî nitelikler de belirgin bir şekilde hissedilir. Yerleşik dinî ve sosyal hayata karşı sergilediği eleştirel ve meydan okuyucu tavır, onun bağımsız ve kurallara bağlı kalmayan bir sûfî olduğunu gösterir. Mevlânâ ile sohbetlerinde kullandığı alışılmış üslubu yıkan, alaycı ve şaşırtıcı yöntemleri, Kalenderîliğe özgü serbestlik ruhunu yansıtır. Ayrıca hiç evlenmemiş olması, belirli bir mekana veya

tekkeye bağlı kalmaması ve sürekli seyahat etmesi, Kalenderî tecerrüd (soyutlanma) anlayışının tipik tezahürlerindedir. Konya'dan aniden kayboluşu da yalnızca bir gizlenme değil, mutlak özgürlük arayışının ifadesi olarak görülebilir.

Şems'in tasavvuf anlayışında ayrıca Üveysîlik meşrebiyle irtibat dikkat çeker. Nitekim Makâlât'ta, şeyhi Selebâf'ın kendisine hırka giydirmedeğini, hırka giymenin esasen "sohbet" anlamına geldiğini; Mevlânâ ile gerçekleştirdiği sohbetin aynı zamanda rüyada Hz. Peygamber'le buluşma anlamına geldiğini dile getirmiştir. Böylece kendisini, tarikat silsilelerinden bağımsız olarak Hz. Peygamber'le doğrudan manevî irtibat kuran bir sûfi, yani bir tür Üveysî olarak tanımlamıştır.

Tarih boyunca Şems'in bağlı olduğu yol hakkında farklı görüşler ileri sürülmüştür. Ahmet Yaşar Ocak, onun Cevlekî ve Babaîler'den ayrılan, ilim tahsil etmiş, vahdet-i vücûd neşvesine sahip, Anadolu'daki yüksek zümre Kalenderîliğinin temsilcilerinden biri olarak görürken; Mikâil Bayram, Şems'in bir Cevlekî şeyhi olduğunu ve Ebû Bekr-i Niksârî'yi bu yolda halife tayin ettiğini ileri sürer. Bazı kaynaklarda ise onun İsmâîlî dâisi olduğu veya Şii gaybûbet anlayışıyla ilişkilendirildiği belirtilmiştir. Ancak bu iddialar, ne Makâlât'ta ne de erken Mevlevî kaynaklarında açık bir şekilde doğrulanmaktadır.

Şems'in kimliği ve bağlı olduğu yol hakkında farklı görüşler de ileri sürülmüştür. Ahmet Yaşar Ocak, onun Cevlekî ve Babaîler'den ayrılan, ilim tahsil etmiş, vahdet-i vücûd neşvesine sahip bir sûfi olduğunu ve Anadolu'daki yüksek zümre Kalenderîliğinin



*Kalenderî dervişleri.
Beng u Bâde, Saksonya
Devlet ve Üniversite
Kütüphanesi, Dresten*

temsilcilerinden sayılabileceğini belirtir. Buna karşılık Mikâil Bayram, Şems'in bir Cevlekî şeyhi olduğunu ve Ebû Bekr-i Niksârî'yi bu yolda halife tayin ettiğini ileri sürer. Fakat bu tür nispetler çoğunlukla farklı sûfilerle karıştırmalardan ya da mezhepler arası yorum farklılıklarından kaynaklanır. Ayrıca bazı kaynaklarda, Vâhidî'nin eleştirdiği çârdarb yapan, şarap içen ve alaylarla dolaşan Kalenderî grupların piri olduğu; hatta "Şemsiyye" adlı bir kol kurduğu iddia edilse de, ne Makâlât'ta ne de ilk Mevlevî kaynaklarında bu tür bir atıfa rastlanır.

Bütün bu tartışmalara rağmen Mevlevîlik geleneğinde, aşk ve melâmet tavrı ön planda

Mevlevî. Albüm,
British Müzesi



olan dervişler için “Şems meşrebinde” ifadesi kullanılmaya devam etmiştir. Şems’in, “Ben mürid kabul etmem, fakat şeyhleri irşad ederim; her şeyhi değil, kâmil olanı” (*Maḳâlât*, s. 227) sözü, onun kendisini klasik tarikat silsilelerinden bağımsız bir irşad vazifesi içinde gördüğünü ortaya koyar.

Buradan hareketle, Şems-i Tebrizî’nin sūfî kimliği, Melâmetîlik ile Kalenderîliğin iç içe geçtiği özgün bir yapıyı ortaya koymaktadır. Onun hakikati savunma cesareti, dünyevî bağlardan kopuşu ve aşk merkezli irfan anlayışı, yalnızca kendi çağında değil, Mevlânâ’nın tasavvuf düşüncesinde de derin izler bırakmıştır.

Şems’in kimliğinde melâmetî bir duyarlılık (kınanma endişesi taşımadan hakikati dile getirme), kalenderî bir serbestlik (dünyevî

kayıtlardan ve bağlardan bağımsız olma) ve Üveysî bir yöneliş (şekli bir bağ olmaksızın manevî bir irtibatla yetinme) izleri bir arada görülmektedir. Onun şöhretten uzak durma tavrı, toplumsal kalıplara karşı sergilediği özgür ruhlu yaklaşımı ve Hz. Peygamber’le manevî irtibatı vurgulayışı, farklı tasavvufi meşreplerin onun kişiliğinde nasıl bir araya gelebileceğini göstermektedir.

Bu benzersiz sentezin, Mevlânâ üzerindeki dönüştürücü etkisinde belirli bir payı olduğu söylenebilir; ancak bu etkinin nihai boyutu ve gücü, büyük ölçüde Şems’in sıra dışı, müstağni ve etkileyici kişiliği çerçevesinde anlaşılmalıdır.

Şems-i Tebrizî’nin şahsiyetinde melametîliğin “hakikati çekinmeden dile getirme” tavrı ile kalenderîliğin “dünyevî kaygılardan sıyrılarak aşkı merkeze alma” anlayışı iç içe geçmiştir. Bu özellik, onun Mevlânâ üzerindeki tesirini derinleştirmiş; Mevlânâ’nın şiirlerinde aşk, özgürlük ve ilâhî sarhoşluk temalarının belirleyici bir rol üstlenmesine vesile olmuştur. Dolayısıyla Şems, yalnızca bir mürşid değil, aynı zamanda Mevlânâ’nın manevî dönüşümünde mihenk taşı olan bir rehberdir.

Sekiz asırdır Şems ve Mevlânâ’nın mesajını okuyanlardan hiç kimse pişman olmamış, onları anlayanlar kendi kabiliyetleri oranında hakikate yaklaşmış, aşkla ve muhabbetle yüzleşmiştir. Onları takip edenler yaşam sevincini yeniden keşfetmiş, “Dünya ne güzel, insan ne güzel, dua ne güzel, secde ne güzel, yaşamak ne güzel!” diyebilmiştir. Çünkü onlar Allah’ın insanlığa açtığı lütuf ve bereket kapılarıdır; dünya var oldukça var olmaya devam edeceklerdir.

Bu bağlamda Kemâl-i Hucendî’nin şu mısraları, Şems’in mesajının günümüz insanına da ışık tuttuğunu gösterir:

“Megueshâb-ı dil reftend ve şehri ışkşodhâli
/ Cihan pür Şems-i Tebrizî mürid-i kuçu
Mevlânâ”

Türkçesiyle: “Gönül ehli hep gitti, aşk şehri
boştur deme! Tebrizî’ler hep vardır, Mevlânâ’sı
nerede?”

Bu ifade, her çağda hakikati arayan “Şems’lerin”
bulduğunu, asıl meselenin onları anlayacak
bir “Mevlânâ” olabilmekte yattığını ortaya
koyar. Şems-i Tebrizî’nin günümüze uzanan
mesajı, bireyi; şöhret, çıkar ve şekilciliğin
esaretinden kurtularak, hakikati ve saf aşkı
hayatın merkezine alan özgün ve anlamlı bir
varoluş inşa etmeye davet etmektedir.

Kaynakça

Azamat, Nihat, “Kalenderiyye”, TDV İslâm
Ansiklopedisi, [https://islamansiklopedisi.org.tr/
kalenderiyye](https://islamansiklopedisi.org.tr/kalenderiyye)

_____, “Melâmet”, TDV İslâm Ansiklopedisi,
<https://islamansiklopedisi.org.tr/melamet>

Ceyhan, Semih, “Şems-i Tebrizî”, TDV İslâm
Ansiklopedisi, [https://islamansiklopedisi.org.tr/sems-
itebrizi](https://islamansiklopedisi.org.tr/sems-itebrizi)

Chittick, William, Me and Rumi: The Autobiography of
Shams-i Tabrizi, Louisville 2004.

Eflâkî, Âriflerin Menkıbeleri (trc. Tahsin Yazıcı),
İstanbul 1995, II, s. 189-286.

Gölpınarlı, Abdülbâki, “Mevlânâ Şems-i Tebrizî ile
Altmış İki Yaşında Buluştu”, ŞM, sy. 3 (1959), s. 156-161.

Kara, Mustafa, Tasavvuf Kültürü Bugünkü İnsanlığa Ne
Söylüyor?, Bursa: Gaye Kitabevi, 2025.

Köprülü, M. Fuad, Türk Edebiyatında İlk Mutasavvıflar
(haz. Orhan F. Köprülü), Ankara 1991, s. 219-224.

Muvahhid, M. Ali, Şems-i Tebrizî, Tahran 1996.

Şems-i Tebrizî, Maqālât (nşr. M. Ali Muvahhid), Tahran
1369 hş., ayrıca bk. neşredenin girişi, s. 39-40.

_____, Konuşmalar: Makalât (trc. M. Nuri
Gencosman), İstanbul 2006.



Haydarî dervîşi.
Albüm, British Müzesi



Platon müzik icra ederek hayvanları büyülüyor. Hamse, Nizâmî, British Kütüphanesi