



YENİKAPI MEVLEVİHANESİ VAKIFLARININ İHYASI SÜRECİNE DAİR BİR BELGENİN DÜŞÜNDÜRDÜKLERİ*

Enliven the Foundations of Yenikapı Mawlawihane and reconsider an
Archive document

Cahit TELCİ**

ÖZ

Mevlevîlik, XIII. yüzyıldan XX. yüzyıla kadar uzanan Anadolu, Balkanlar, Ortadoğu ve son yıllarda da Avrupa ve Amerika'ya taşınmış olan tasavvufi bir ekoldür. Kendisi ile aynı dönemlerde Anadolu'da varlığından haberdar olduğumuz Kalenderîye, Yesevîye, Kâzerûniye gibi, dönemlerinde büyük önem taşıyan ekoller, zaman içerisinde ya ortadan kalkmış ya da diğer tasavvufî ekoller içerisinde erimiş, Mevlevîlik ise yedi asır boyunca, farklı coğrafyalar, farklı siyasal idareler altında varlığını hem de etkin bir şekilde devam ettirmiştir.

Mevlânâ'nın ölümünden sonra, özellikle XIV. yüzyıl başlarında Orta ve Batı Anadolu beylikler sahasını kendisine yayılma ve tutunma alanı olarak seçen tarikatın Osmanlı sahasına girmesi yaklaşık bir asır kadar gecikmiştir. Bu gecikmenin çeşitli siyasal sebepleri olmakla beraber, erken dönem Osmanlı sultanlarının çevresindeki gruplar ile Mevlevîlerin doku uyumsuzluklarından da bahsedilebilir.

* Makale geliş tarihi: 5. 05. 2014

Makale kabul tarihi: 25. 09. 2014

** Doç. Dr., Katip Çelebi Üniversitesi, Sosyal ve Beşeri Bilimler Fakültesi, Tarih Bölümü.

Osmanlı yönetimi ile Mevlevîlerin ilişkileri büyük oranda XVII. yüzyıl ile beraber gelişmeye başlamıştır. İmparatorluk başkentinde bu dönemlere kadar sadece bir tane Mevlevîhâne varken ve hatta o da XVI. yüzyıl ortalarında harap halde bulunmakta iken, XVII. yüzyılla beraber bu ilk Mevlevîhâne olan Galata Mevlevîhânesi'nin yeniden inşa edilmesinin yanında, Yenikapı, Kasımpaşa, Beşiktaş Mevlevîhâneleri de inşa edilmiştir. Bu örgütlenme faaliyeti başka şehirlerde de görülmektedir.

Burada tarihsel bağlamını tespit etmeye çalışacağımız belge, Osmanlı merkez yönetimi ile Mevlevîlerin diyalogu çizgisinde, önemli bir süreci temsil etmektedir. Bu belge, bir taraftan İstanbul'daki Yenikapı Mevlevîhânesi'nin vakıflarını düzenliyor görünürken öte taraftan dönemin Osmanlı yönetiminin Mevlevîlere karşı bakışını da göstermek açısından çok önem taşımaktadır.

Anahtar Kelimeler: Yenikapı Mevlevîhânesi, Mevlevîlik, Vakıf, Balıkesir, Mirahur Hasan Paşa, Osmanlı.

ABSTRACT

Mawlawiye is a mystical Islamic cult dispersed to Anatolia, Balkans and Middle East by the beginning of 13th century now can be traced in Europa and US. as well. Other important contemporary mystic cults as Kalendariye, Yasawiye, Kazaruniye, either have been vanished in time or transformed or melt in other cults. On the other hand Mawlawiye, survived even more effectively for seven hundred years under the rule of different administrators and different places.

After passed away of Mawlana, Mawlawis spread to western and central Anatolia to domain and survive throughout the 14th century and it took almost another hundred years for Mawlawis to enter the Ottoman patronage. There are many reasons of this delay such as social and political matters but it could be some disagreements between Ottoman bureaucrats and Mawlawi heads.

By 17th century, relations between Ottomans and Mawlawis show some progressive movements. In Istanbul there were only one (Galata) Mawlawihana upto 16th century and more over it was devastated. But with the beginning of 17th century three more (Yenikapı, Kasimpasha and Beshiqdash) Mawlawihane opened. This organization activity can be seen in other Ottoman cities too.

The archive document we try to analyze in this article, include an important dialog process between Ottoman central administrators and Mawlawis. Dialogs also show the viewpoint of Ottomans to Mawlawis and enliven process of the foundations of Yenikapı Mawlawihane.

Keywords: Yenikapı Mawlawihane, Mawlawiye, Foundations, Balıkesir, Mirahur Hasan Paşa, Ottoman.

Mevlevîlik tarihi araştırmalarının duayen ismi Abdülbaki Gölpınarlı'nın meşhur eserinde, tarikatın XVII. yüzyılda âdeta bir devlet kurumu haline geldiği yargısı hayli ilginçtir. Hatta O, Mevlevîliği mihverinden çıkartan olgunun kuruma tahsis edilen vakıflar olduğunu da ifade etmektedir.

Mevlevîlik, Hz. Mevlana'ya izafe edilen bir büyük tasavvufî ekol olmakla beraber, hareketin tarikatlaşması ve daha ziyade şehirli kitleler üzerinde etkisini göstermeye başlaması Mevlana'nın ölümünden sonra, Anadolu'nun ortasından taşraya doğru yayılması ise birçok araştırmacının büyük önem atfettiği Ulu Arif Çelebi'nin XIV. yüzyıl başlarında gerçekleştirdiği seyahatler dönemi ile de ilgili olmuştur¹. Ancak gelişmenin sadece bu seyahatler ile izah edilmesi o kadar da isabetli olmasa gerektir.

Öte taraftan bu seyahatler, esasında Osmanlıların dışında kalan coğrafya ile ilgilidir. Ulu Ârif Çelebi, belki de Osmanlıların daha henüz bölgenin önemli bir siyasal aktörü olmadıkları/olamadıkları bu tarihlerde, asıl önemli aktörler olan Aydın, Menteşe, Saruhan gibi denizci beyler ile kadim beyliklerden Germiyanogulları sahasında, ciddi bir siyasal istikbal görmüş/öngörmüş idi. Osmanlı yönetimi ile Mevlevîlerin mesafeli süreci II. Murad zamanına kadar devam etmiştir.

XV. yüzyılın ortaları Osmanlı merkezi yönetiminin Mevlevîlere bir kısım imtiyazlar vermeye başladıkları dönem olarak da kabul edilebilir. Zira dönemi bazı tahrir defterlerinde Mevlevî oldukları kaydedilen kişilerin, bazı hizmetlerden muaf tutuldukları dikkat çekmektedir².

Bu mesafenin sebebi sadece Osmanlıların bölgesel aktör olmamaları olsaydı, aslında I. Murad ya da hiç olmazsa Yıldırım Bayezid zamanında Osmanlı siyasal gücü ve vizyonunun imparatorluk noktasını hedeflediği dönemlerde, Osmanlılar ile Mevlevîler arasında yakınlaşma beklenebilirdi³. O halde

¹ Ulu Arif Çelebi'nin bu seyahatleri ve etkileri konusunda bkz. Ekrem Işın, "İstanbul'da Mevlevî Şeyh Aileleri ve Mevlevîliğin Bir İmparatorluk Tarikatı Olarak Örgütlenmesi", *Birinci Uluslararası Mevlânâ, Mesnevî ve Mevlevîbâneler Sempozyumu Bildirileri, 19-21 Aralık 2001 Manisa Mevlevîhânesi*, Manisa 2002, s. 35. farklı bir yaklaşım için bkz. Cahit Telci, "Beylikler Devrinin İki Önemli Şehri Balat ve Ayasuluğ' daki Mevlevihanelerin XVI. Yüzyıldaki Durumu *Uluslararası Mevlânâ Mesnevî ve Mevlevîbâneler Sempozyumu, Manisa 2006*, ss. 449-460.

² İstanbul Belediyesi Atatürk Kitaplığı-Muallim Cevdet Yazmalarını, nr. O.93, vr. 163a. "İlyas Oğlu Bâli'nün oğlu Muhammedi tâlib-i ilmdir ve hem Mevlevî'dir ve bâhiz-i kelâmullahdır. Yamakları dahi müstağnidir. Bâkî fermân dergâb-ı muallâmındır"

³ Nejat Göyünç, I. Murad'ın son senelerinden itibaren Osmanlı devlet adamları ile Mevlevîlik arasında iyi ilişkiler kurulduğu bağlamında Serez'de bir Mevlevî zâviyesi olduğuna işaret eder. Bkz. "Mevlevîlik ve Sosyal Hayat", *II. Milletlerası Mevlânâ Kongresi 3-5 Mayıs 1990*, Konya 1991, s. 96.

Osmanlı yönetimi ile Mevlevîleri mesafeli kılan başka konular olduğu muhakkaktır. Bu konulardan en önemlisi elbette Karamanoğulları'dır. Zira Osmanlı genişlemesinin Anadolu'da en önemli muhalifi hiç şüphesiz ki Karamanoğulları idi ve Konya merkezli Karamanoğullarının yine Konya merkezli Mevlevîleri âdetâ beşinci kol faaliyeti olarak değerlendirmesi böyle olmasa bile Osmanlı yönetiminde bu algının olması elbette mümkündü. Muhtemelen Osmanlılar, Mevlevîleri temelde bu siyasal rekabet içerisinde bir unsur olarak algılamış ve mesafeli belki de tepkili davranmışlardır.

XV-XVI. yüzyıllar gelinceye kadar Osmanlılar bu tavırlarını devam ettirmişlerdir. Bu dönemlerde *Anadolu'da ve bilhassa Rumelide kaynaşan şii-bâtını cereyân arasında Divâne Mehmed Çelebi, Yusuf-ı Sine-çâk, Şâhidî gibi melevîler halkı kucaklamaya başladığı zaman Osmanoğulları Mevlevîleri görmeye başladılar*⁴.

Öte taraftan erken dönem Osmanlı sultanlarının etrafında, Mevlevîler ile kıyaslandığında, fetih ve gaza ruhunun daha etkin olduğu, aksiyoner gruplar yer almakta idi. Osmanlı yönetiminin Mevlevîlere karşı mesafeli duruşunun sebeplerinden bir tanesi de bu unsurların birbirleri ile olan doku uyumsuzluğu olarak ifade edilmelidir.

Dolayısıyla Osmanlı yönetimi ile Mevlevîlerin ilişkilerini üç dönem halinde ele almak gerekir. Birinci dönem ilişkinin hiçbir şekilde gelişmediği ancak tarafların muhtemelen birbirlerini gözlemekten uzak durmadıkları dönemdir. İkinci dönem ise ilk olarak II. Murad döneminde Edirne'de bir Mevlevîhâne inşası ile başlayan ilişkiler dönemi⁵. Üçüncü dönem ise ilişkilerin

⁴ Abdülbâki Gölpınarlı, *Mevlânâ'dan Sonra Mevlevîlik*, İstanbul 1983, s. 269.

⁵ Kalenderhane Camii'nde bir melevîhâne tesis edildiği, ardından Çukurbostan ve Eyüp melevîhânelerinin inşasına dair anlatıların yanında İstanbul'da mevsuk olarak bilinebilen ilk Mevlevîhane olan Galata Mevlevîhânesi bu dönemin bir eseri olarak kabul edilebilir. Bkz. Muzaffer Erdoğan, "Mevlevî Kuruluşları Arasında İstanbul Mevlevîhâneleri", *Güney-Doğu Avrupa Araştırmaları Dergisi*, S. 4-5(1975-1976), İstanbul 1976, ss. 24-25; Kalenderhane camiiinde bir melevîhanenin varlığı ve Mevlevî ayini icra edildiği hakkında bkz. Ekrem Hakkı Ayverdi, *Osmanlı Mimarisinde Fatih Devri 855-886 (1451-1481) C. III*, İstanbul 1989, s. 428; *Kalenderhane In Istanbul The Buildings Their History, Architecture, and Decoration*, ed. Cecil L. Striker-Y. Doğan Kuban, Mainz 1997, s. 18; XVI. Yüzyılın hemen başlarında 1509 senesinde Çelebilik makamına gelen ve bu görevini Yavuz ve Kanuni dönemlerinde sürdüren Hüsrev Çelebi (ölm. 1561) döneminde Mevlevîlik büyük gelişme göstermiştir. Bkz. Barihüda Tanrıkorur, "Mevlevîyye", *TDV. İA*, C. 29, 469; Öte taraftan Konya Mevlevî Asitânesi II. Selim tarafından yine bu süreçte tamir ettirilmiş ve Selimiye imareti inşa edilmiştir. Bkz. Haşım Karpuz, "Mevlana Külliyesi", *TDV. İA*, C. 29, 448-452; Bu gibi bazı imar faaliyetlerinin yanında, Osmanlı yönetiminin bu süreçte Konya'daki Hazret-i Mevlânâ âsitânesi ve derişlerin hukukunun muhafazası yolundaki yaklaşımı da dikkat çeker (mesela bkz. BOA. MD, nr. 23, s. 214/452) Ancak bu yüzyılda ilişkiler sorunsuz değildir. Ferruh Çelebi'nin Osmanlı yönetimi tarafından azli görece olarak durağan bir dönem olarak değerlendirilebilir. Bkz. Barihüda Tanrıkorur, "Mevlevîyye", *TDV. İA*, C. 29, 469

fevkalade yakınlık kazanmaya başladığı XVII. yüzyıl başları olarak ifade edilebilir. Bu dönem itibarıyla özellikle Çelebiler ile bazı sorunlar yaşanmasına rağmen Mevlevîler, Osmanlı yönetimi ile ilişkilerini muhafaza etmişlerdir.

Bilindiği gibi İstanbul'daki ilk mevlevîhâne olan Galata Mevlevîhânesi 1490-91 civarında inşa edilmiş ise de XVI. yüzyıl ortalarında harap hale gelmiş ve 1608 civarında köklü bir onarımdan geçmiştir. XVII. yüzyıla giderken 1598 yılında, İstanbul'da Galata Mevlevîhânesi'nden sonra ikinci mevlevîhâne olarak Yenikapı Mevlevîhânesi'nin, 1613 yılında Beşiktaş Mevlevîhânesi'nin, 1623-31 yıllarında Kasımpaşa Mevlevîhânesi'nin, 1621 yılında Gelibolu Mevlevîhânesi'nin, 1639'da Antep Mevlevîhânesi'nin inşası, bu yakın ilişkilerin meyvesi olarak ifade edilebilir.

Değerlendirmemize esas teşkil eden belge 26 Rebiü'l-âhir 1098 (11 Mart 1687) tarihine ait bir berat olup, Edremit Şer'iyeye Sicilleri içerisinde yer almaktadır⁶. Berat suretinde nakledilene göre, Yenikapı Mevlevîhânesi⁷ dervişleri rikâb-ı hümayuna bir arz sunarak, vaktiyle mevlevîhâneye tahsis olunan zehâirin kayıtlarda bulunamadığını ifade etmektedirler. İlâveten, Balıkesir'deki Mirahur Hasan Paşa Zâviyesi'nin zâviyedârı olan Hâfız Süleyman'ın da zâviyelerine tahsis edilmiş olan gelire müstehak olmadığı iddiasıyla, Şeyhülislâmın huzurunda imtihan edildiği ve burada da “adem-i istihkakı”nın tespit olduğu ifade edilerek, onlara tahsis edilmiş olan ta'amiyenin, vaktiyle dergâha tahsis edilip de bir şekilde kayıtlarda bulunamayan zehâirin mukabili olarak kendilerine tahsisini istemişlerdir. Berat, dervişlerin bu isteklerinin uygun görülmesini ve Balıkesir'deki Mirahur Hasan Paşa Zâviyesi'nin ta'amiyesinin Yenikapı Mevlevîhânesi'ne tahsisini âmirdir⁸.

⁶ BOA. MŞH. ŞS-C-d (Edremit ŞS) 4608 çekim 28.

⁷ Bu Mevlevîhâne hakkında bkz. Mehmed Ziya, *Yenikapı Mevlevîhânesi*, İstanbul 1329; Muzaffer Erdoğan, “a.g.m” ss. 29-32; Hasan Özönder, “Yenikapı Mevlevîhânesi”, *IX. Milli Mevlânâ Kongresi*, Konya 1998, ss. 143-190; Aksel Tibet, Ekrem Işın, Dilek Yelkenci, “Stelae Turcicae VIII: Yenikapı Mevlevîhânesi Haziresi”, *İslam Dünyasında Mezarlıklar ve Defin Gelenekleri I*, (Edites par Jean-Louis Bacgüe Grammont et Aksel Tibet) Ankara 1994, ss. 223-281; M. Baha Tanman, “Yenikapı Mevlevihanesi”, *Dünden Bugüne İstanbul Ansiklopedisi*, C.VII, İstanbul 1994, ss. 476-485; Baha Tanman, “Yenikapı Mevlevihanesi”, *TDV. İA*, C. 43, 463-468; Ekrem Işın, “Yenikapı Mevlevîhânesi'nin İki Vakfiyesi”, *İstanbul Araştırmaları*, S. 3, (Güz 1997), ss. 89-118; Ekrem Işın, “Yenikapı Mevlevîhânesi”, *Surların Öte Yanı Zeytinburnu*, Haz. Elif Alper Çeker, İstanbul 2003, ss. 136-147; Mustafa Erdoğan, “Yenikapı Mevlevîhânesiyle İlgili Kaynaklara Bir İlave: Kemâleddin Efendi'nin Terâcim-i Ahvâl'i”, *Türk Kültürü ve Hacı Bektaş-ı Veli*, Ankara 2003, ss. 157-174; *Defter-i Dervişan, Yenikapı Mevlevîhânesi Günlükleri*, Haz. Bayram Ali Kaya-Sezai Küçük, İstanbul 2011.

⁸ Osmanlı yönetiminin bazı tekke ve zaviyelere hemen her dönem bir takım gelirler tahsis ettiği bilinmektedir. Özellikle tekkenin bulunduğu mıntıkada yer alan mukataalardan yevmiye tahsisi çok görülen örneklerdendir. Örneğin Sivas Mevlevîhânesi'ne yapılan tah-

İstanbul'daki bir mevlevîhânenin dervişlerinin Balıkesir'den başka bir zâviyenin gelirine tâlib olmasının hangi sürecin sonucu olduğu, çok mantıklı görülmeyen bu talepte nelerin rol oynadığı ya da merkez yönetimin bunu nasıl uygun gördüğüne dair belgede bir açıklık bulunmamaktadır. Dolayısıyla tipik ve hayli ilginç bu belgeyi tarihsel bağlamında ana hatlarıyla değerlendirmek gerekir. Aynı zamanda, hemen bu belgenin ait olduğu tarihlerde başka yerlerde de benzer tahsislerin olup olmadığı, başka zâviyelerden bazı vakıfların Mevlevî dergâhlarına aktarıldığına dair örneklerin bulunup bulunmadığı ayrı bir araştırmanın konusudur.

Belgenin ortaya koyduğu konu aslında hadisenin tarihinden yaklaşık sekiz yıl kadar önce başlayan bir sürecin devamı olarak da değerlendirilebilir. Bilindiği gibi Konya asitânesi 1091/1680 yılından itibaren “bilcümle avarız-ı divaniye ve tekâlif-i orfiye ve şakkadan muâf”⁹ idi. Kezâ bu şekilde başka bazı mevlevîhâne vakıf arazilerinin de muâf olduğu bilinmektedir.

Belgeden anlaşıldığı kadarıyla konunun dört aktörü bulunmaktadır. Bunlardan ilki belgede zikredilmemekle beraber Yenikapı Mevlevîhânesi'nin bu esnadaki şeyhi olmalıdır. İkinci kişi ve aslında olayın görünürdeki mağduru Balıkesirde Mirahur Hasan Paşa Zâviyesi'nin zâviyedârı Hâfız Süleyman'dır. Üçüncü kişi bu esnadaki şeyhülislâmdır. Dördüncü ve son kişi ise belgede hiçbir şekilde atıf yapılmayan Mevlevîliğin en üst temsil makamı olan Konya Çelebisi olmalıdır. Çünkü XVII. yüzyıl ortalarına kadar İstanbul mevlevîhânelerine şeyh atama yetkisi hep Çelebilerin uhdesinde olmuştur¹⁰.

Muhtemelen Fatih döneminde inşa edilmiş olan¹¹ Balıkesir'deki Mirahur Hasan Paşa Zâviyesi, konu içerisine sadece ismi ile dâhil olmaktadır.

sisler için bkz. Ömer Demirel, “Sivas Mevlevîhânesi ve Mevlevî Şeyhlerinin Sosyal Hayatlarına Dâir Bazı Tespitler”, *Türkiyat Araştırmaları Dergisi*, Yıl: 2 S. 2 (Mayıs 1996) s. 219; Mevlüt Eser-Yusuf Küçükdağ, “Ermenek Mevlevîhanesi/Karamanoğlu Halil Bey Tekkesi”, *Tarihçiliğe Adanmış Bir Ömür Prof. Dr. Nejat Göyünç'e Armağan*, Konya 2013, s. 308; Öte taraftan uzun dönem vakıfları ve devlet tarafından yapılan tahsisler olmadan ayakta kalabilen Mevlevîhânelere örnek olarak Kilis Mevlevîhânesi gösterilebilir. Zirâ bu Mevlevîhânenin en erken vakfiyeleri XIX. Yüzyılda hazırlanmıştır. Bk. Yusuf Küçükdağ, “Kilis Mevlevîhânesi Vakıfları ve Vakfiyeleri”, *Osmanlı Araştırmaları*, XXIV, İstanbul 2004, s. 274.

⁹ Christoph K. Neuman, “19'uncu Yüzyıla Girerken Konya Mevlevî Asitanesi ile Devlet Arasındaki İlişkiler”, *Türkiyat Araştırmaları Dergisi* Yıl: 2 S. 2 (Mayıs 1996), s. 175; Bu meseleye aslında ilk olarak Suraiya Faroqhi, (Osmanlı Arşivi /Cevdet-Evkaf 18673) numaralı belgeye dayanarak işaret etmiştir. Bkz. “16-18. Yüzyıllarda Orta Anadolu'da Şeyh Aileleri”, *Türkiye İktisat Tarihi Semineri, Metinler Tartışmalar, 8-10 Haziran 1973*, Ed. Osman Okyar, Ankara 1975, s. 216.

¹⁰ Ekrem Işın, *a.g.m.*, s. 37.

¹¹ Mustafa Murat Öntuğ, *XVII. Yüzyılın ilk yarısında Balıkesir Şehrinin Fiziki, Demografik ve Sosyoekonomik Yapısı* (Selçuk Üniversitesi Sosyal Bilimler Enstitüsü Yayınlanmamış Doktora

Zâviye'nin burada ele almış olduğumuz belgede de konu edilen vakıfları 1530 muhasebesine nazaran, Balıkesir'e tabi 18 hâne 6 mücerred 1 imam ve 2 mütekaid imam ve sipahizâdeden oluşan nüfusu barındıran Mirahur köyü ile yıllık 2000 akça getirisi olan Edremit'teki "iki kıt'a" hamam mukataası, Aişe Bacı köyünde bir evde harap iki değirmen, At köyünde iki değirmen, Balıkesir yakınındaki bağlardan öşür ile yine hâsılları müstakilen tespit edilmemiş olan iki çiftlikten ibaret olmak üzere toplam 6.398 akça'dan oluşmaktadır¹².

Baha Tanman, Yenikapı Mevlevîhânesi hakkında kaleme almış olduğu bir çalışmanın dipnotunda "*Mirahor Hasan Paşa adında bir bayır sahibinin Yenikapı'da bir mevlevîhâne vakfetmiş*" olduğunu ifade etmektedir¹³. Öyle anlaşılıyor ki Balıkesir'deki zâviyenin vakfının Yenikapı Mevlevîhânesi'ne tahsis edilmesinin ardından bu gelir, vakıf evrakı üzerinde Mirahur Hasan Paşa tarafından doğrudan mevlevîhâneye vakfedilmiş gibi işlem görmüştür. Kezâ elimizdeki sicil kaydında yer alan "*kadîmden zâviye-i mezbûreye mutasarrıf olanlar ne vehle zabt olgelmışler ise mezbûrlar dahi ol mimval üzere mutasarrıf olalar ve ol bâbda ref' olunan Hafız Süleyman ve âberden bir ferd mani ve müzâbim olmayub*" ifadesi, vakfın sanki mevlevîhâneye vakfedilmiş gibi işlem görmesini âmirdir. Dolayısıyla Baha Tanman, bu düzenleme sonrasına ait kayıtlar üzerinden değerlendirmek durumunda kaldığında, haklı olarak, Mirahur Hasan ile mevlevîhâne arasında doğrudan bir ilişki varmış gibi düşünmüş olmalıdır.

Tezi) Konya, 2003, s. 96. Bu teze dikkat çeken sayın hakeme teşekkür ederim; zaviye hakkında bir kısım bilgi de Aynur Ünlüyol'un tezinde bulunmaktadır. Bu bilgiye de dikkat çeken sayın hakeme teşekkür ederim. Bkz. *Şerîye Sicillerine Göre XVIII. Asrın İlk Yarısında Balıkesir (1700-1730)*, Uludağ Üniversitesi Sosyal Bilimler Enstitüsü Yayınlanmamış Doktora Tezi, Bursa 1995, s. 2002. Müellif burada 1130/1717-18 tarihli bir temessükten hareketle, zaviyenin II. Mehmed tarafından Yenikapı Mevlevihanesine *nân-baba* olarak sadaka edildiğini ifade etmektedir. Sayın müellif, kullanmış olduğu sicil kaydında ifadesini bulan "*Merhûm ve mağfûr-leh Gazî Sultan Mehmed Hân aleyhi'r-rahme ve'r-radvân hazretleri*" ifadesini nasıl olduysa, Fatih Sultan Mehmed olarak yorumlamıştır. Burada bahse konu olan "*Gazî Sultan*" IV. Mehmed'dir. Yorumlamasına yorumlamıştır ancak, II. Mehmed döneminde Yenikapı Mevlevihanesi'nin henüz inşa edilmediği, bahsi geçen mevlevihanenin inşası için henüz bir asırdan fazla zaman geçmesi gerektiği bilgisine de dikkat etmemiştir. Sayın müellif hem sicildeki ifadeyi yanlış yorumlamış, öte taraftan çok bilinen bir inşa tarihini de dikkatten kaçırmıştır. Yine sayın müellif Sezai Sevim'in tezinden (*XVI. Asırda Karası Sancağı Tabir Defterlerine Göre*, Ankara Üniversitesi Sosyal Bilimler Enstitüsü Yayınlanmamış Doktora Tezi, Ankara 1993, s. 284-285) naklen İmrahor Hasan Zaviyesi'nin bahse konu olan vakıflarını da nakletmiştir. Sezai Sevim vakfın gelirleri arasında Edremit'te bir hamam zikretmektedir. İlgili kısımda ifade ettiğimiz gibi, bu bilgiyi nefsi-i Edremit'te 2 bâb hamam mukataasından elde edilen gelir olarak tashih etmek gerekir. Aynı hatalı bilgiyi Sezâi Sevim'den alarak Aynur Ünlüyol da nakletmektedir.

¹² BOA. TD. 166, s. 255.

¹³ Baha Tanman, "Yenikapı Mevlevihanesi", *IX. Vakıf Haftası Kitabı (2-4 Aralık 1991)*, Ankara 1992, s. 93.

Baha Tanman, konuyu bahsedilen çalışmasından daha önce, İstanbul Tekkeleri hakkında hazırlamış olduğu doktora tezinde de ele almış ve konunun problemini isabetle tespit ederek, araştırmaya muhtaç olduğunu ifade etmiştir¹⁴:

“Vakıflar: no:318’de Mirahur Hasan Paşa adında bir hayır sahibinin yine Yenikapı’da bir mevlévîhane vakıf etmiş olduğu kayıtlıdır. Yenikapı Mevlévîhanesi’nin Malkoç Mehmed Efendi’den sonra 2., 3. bânisi olmuş kişiler arasında bu isimde bir kimseye rastlanmamaktadır. Eğer söz konusu belgede bir istinsab ya da imla hatası yoksa bu husus ayrıca araştırılmaya ve aydınlatılmaya muhtaçtır”

Burada ele aldığımız berat, Sayın Tanman’ın problem olarak tespit edip, çözümlenmesi gereğine işaret ettiği konuya da açıklık getirmektedir. Mirahur Hasan Paşa’nın aslında İstanbul’daki Yenikapı Mevlévîhânesi ile hiçbir ilgisi yoktur. Konu, ele aldığımız belgede yer bulduğu şekilde, Balikesir’deki Mirahur Hasan Paşa Zâviyesi’nin gelirlerinin ta’amiye olarak mevlévîhâneye tahsis edilmesi ile ilgilidir.

Mevlévîhânenin bu tarihlerdeki şeyhi Nâci Ahmed Dede Efendi’dir¹⁵. Bilindiği üzere kendisinin meşihati esnasında, Kadızâdeliler hâdisesi sükûn bulmuş ve mevlévî sema’ına dair yasak da bu tarihlerde kaldırılmıştır. Nâci Ahmed Dede’nin bu süreçteki etkisi hakkında şimdilik bir şey söyleyemeyiz. Bu dönemde sadece Yenikapı Mevlévîhânesi şeyhi değil aynı şekilde İstanbul’daki diğer Mevlévîhâne şeyhleri meyanında ifade edilmesi gereken Galata Mevlévîhânesi Şeyhi Gavsî Ahmed Dede, Beşiktaş Mevlévîhânesi Şeyhi Mehmed Memiş Dede, Kasımpaşa Mevlévîhânesi şeyhi Seyyid Mehmed Dede ve Konya Çelebisi ile saray nezdinde bu konuyu gündeme getirme gücü olabileceği muhakkak olan şeyhülislamı bir bütün olarak ifade etmek gerekir.

Çelebilik makamında bu tarihte II. Hacı Bostan Çelebi oturmaktadır. 1090/1680 senesinde çelebilik makamına oturan Bostan Çelebi 27 yıl bu makamda bulunacaktır¹⁶.

Bostan Çelebi’nin Çelebilik dönemi bir taraftan semâ yasağının kaldırılması yönündeki gayretler, öte taraftan muhtelif kesimlerden dergâh vakıflarına yönelik tecavüzlerin giderilmesi ve yeniden tanzimi konularında sarf edilen gayretlerle öne çıkmaktadır. Dikkat çekeceğimiz bu vesikada böylesi bir sürece de işaret edilmektedir. Şöyle ki belge, vaktiyle mevlévîhâneye tahsis

¹⁴ Baha Tanman, *İstanbul Tekkelerinin Mimari ve Süsleme Özellikleri Tipoloji Denemeleri*, (İstanbul Üniversitesi Sosyal Bilimler Enstitüsü, Yayınlanmamış Doktora Tezi), İstanbul 1990, s. 442, dn. 5.

¹⁵ Turgut Kut, “İstanbul Hankâhları Meşâyihî”, *Journal of Turkish Studies*, vol. 19/1995, In *Memoriam Abdülbaki Gölpınarlı Hatıra Sayısı I*, Harvard 1995, s. 32.

¹⁶ Abdülbaki Gölpınarlı, *a.g.e.*, s. 153.

edilmiş olan zehâirin kayıtlarda bulunmadığından bahsetmekte ve bunun yerine dergâha yeni bir kaynak tahsisi arayışına girildiğini ifade etmektedir. Edremit Şer'îye sicili içerisinde yer bulan berat sureti, bu arayış sürecinde vakıfların yeniden tanzimi ve zenginleştirilmesi yolunda Çelebilik makamının arkasında bulunduğu bir sürecin ürünü olarak da düşünülebilir.

Bu arada II. Bostan Çelebi'ye Konya merkezli olarak yönelen eleştiriler II. Süleyman döneminde akim kalmıştır. Bu süreçte O'nun muhtemelen merkezle ilişkileri de sağlam olmalı idi. II. Süleyman'ın çıktığı Üngürüs seferi sırasında Mevlevî alayı ile Edirne'de orduya katılmış ancak, beraberindeki kalabalık grup, ordu içerisinde tedirginliğe sebep olunca Konya'ya gönderilmiş idi¹⁷.

Şeyhülislamlık konusuna gelince, bilindiği gibi, XVII. yüzyıldan itibaren Divân-ı Hümâyûn'un gündeminin yavaş yavaş, tesis edilen meşveret meclislerine kayması ve şeyhülislamın da bu meclislere sıkça katılması birçok devlet meselesinde etkin olmalarını beraberinde getirmiştir¹⁸. Şeyhülislamlık makamı bahsimiz olan belgenin tarihine yakın dönemde el değiştirmiştir. Belgenin düzenlenmesinden altı ay kadar önce Çatalcalı Ali Efendi, görevinden alınarak, yerine 8 Zilkade 1097 (26 Eylül 1686) tarihinde Ankaravî Mehmed Efendi tayin edilmiş¹⁹, belgenin tarihinden yaklaşık sekiz ay sonra 26 Zilhicce 1098 (2 Kasım 1687) tarihinde de vefat etmiştir²⁰. Mezarı Sultan Selim civarında Koğacı Dede Camii hazîresinde bulunmaktadır. Şeyhülislam Mehmed Efendi'nin kabrinin bulunduğu bu bu dergâh, Sa'diye tarikatına mensup olarak bilinmektedir²¹. Bunun ötesinde şeyhülislamın sûfî ve özellikle de Mevlevî çevreler ile irtibatının bulunduğu dair elimizde bir bilgi mevcut değildir. Şeyhülislamın ölümüne "Müfti-i dehr idi hayf göçdü Mehmed Emin" beyti ile tarih düşülmüş ve yerine Debbağ-zâde Mehmed Efendi Şeyhülislam olarak tayin edilmiştir²².

Çatalcalı Ali Efendi'nin azl edilerek yerine Ankaravî Mehmed Efendi'nin tâyini Râşid Tarihi'nde hayli ilginç ifadeler ile anlatılır:

¹⁷ Abdülbaki Gölpınarlı, *a.g.e.*, s. 168-169; Sakıb Mustafa Dede şöyle nakleder: "nevet-i sultan Süleymânîde iktizâ eden nefîr-i a'mda Hazret-i Çelebi-i müşâriinileyh dahi bulunub lâkin dârü'l-devleti'l-Edirne sabrasında ordu-yı hümayyâna mülbak olduklarında izdihâm-ı abhâb ve kesret-i fukara salâbet ve cesâret-i sülâle-i hüddâvendîgârî müşâbedehâ-i zâman-ı devlet ve muhtemel cem'iyet rû gerdânân-ı saltanat olmağla...." Bk. *Hâza Kitâb-ı Sefîne-i Mevlevîyân*, Mısır-Matbaa-i Vehbiyye, 1283, s. 188-189.

¹⁸ Şeyhülislamlığın bu dönemi için bkz. Esra Yakut, *Şeyhülislamlık, Yenileşme Döneminde Devlet ve Din*, İstanbul 2014, s. 47.

¹⁹ *Tarih-i Râşid* C. 1, s. 494

²⁰ Tahsin Özcan, "Mehmed Emin Efendi", TDV. *İA*, C. 28,461

²¹ Turgut Kut, *a.g.m.*, s. 48.

²² *Tarih-i Râşid* C. 1, s. 530-531; Hakkında bkz. *İlmiye Salnamesi*, s. 487

“...Çatalcalı Ali Efendi'nin temâd-i müddet-i fetevâsından münbâis olan vakar ve istiklâli dest ve dâmen takbîl ederek nâil-i ikbâl olan nev-devlet vüzerâ tarafından istiskal olunduğundan maadâ mürâ'ât-ı resm-i tarikede gayet tedkâk edüb olur olmaz ricalarına müsaade göstermediği için kaimmakam Recep Paşa tarafından şeb ü rûz azline ricâ-mend-i müsaade-i hümayûn olarak bi'l-abere me'zun ve murabhas olmağın mâb-ı zî'l-akaadenin sekizinci günü Sadr-ı Rum Ankaravî Mehmed Efendi'yi huzur-ı hümayûna getirüb bil'at-ı beyza-yı fetevâ mevlânâ-yı müşârinileyh hazretlerinin dūs-ı liyakatine ilbâs ve sadr-ı celilü'l-kadr meşihat-i İslâmiyeye iclâs olundu...”

Müverrih Râşid, bu ifadeler ile Çatalcalı Ali Efendi'yi överken zımnen Ankaravî Mehmed Efendi'nin de bu faziletlerin zıddı olarak, Kaimmakam Recep Paşa'nın elinde oyuncak olabileceğini ifade etmektedir. Dolayısıyla Şeyhülislamın bahsimiz içerisinde yer alması, şahsi iradesiyle mi yoksa Kaimmakam Recep Paşa'nın telkinleriyle mi ilişkilidir sorusunu şimdilik cevaplayabilmek mümkün değildir. Ancak her hâlü kârda belgenin naklettiğine göre, Hasan Paşa Zâviyesi'nin zâviyedârı olan Hâfız Süleyman, şeyhülislamın huzurunda imtihan edilerek “adem-i istihkak”ı kararı verilmiştir.

Burada üzerinde durulması gereken bir konu da bu imtihan meselesidir. Bir tekke şeyhi hangi durumda şeyhülislam huzurunda imtihana tabi tutulabilir? Müderrislerin tayinlerinde şeyhülislam önünde yapılan imtihandan haberdarız. Tekke şeyhliği müessesesinde ise en azından bahsimiz olan tarihler için şeyhülislamın önünde imtihanın rutin olmadığı muhakkaktır. Elimizde doğrudan bu olay ile ilgili vesika olmamakla beraber, bir tekke şeyhi hakkında ancak itikadi bir takım iddia ya da şaibelerin mevcudiyetinin bu kişiyi şeyhülislamın huzurunda imtihan noktasına getirebildiği anlaşılıyor²³. Kaynaklara yansımamakla beraber Mirahur Hasan Şeyhi'nin böyle bir vasfı olup olmadığı konusunda bir şey söylemek mümkün değildir. Ancak bu yönde bir takım isnâd ya da şaibelerin tedâvül etmesi, şeyhin şeyhülislam huzuruna getirmiş olmasına zemin hazırlamış olmalıdır. Belki de “adem-i istihkak” tespiti bununla ilgili bir meseledir.

Öte taraftan zamanın ruhu olarak ifade edilmesi gereken Kadızâdeliler hareketi²⁴ takriben 1096/1685 civarında Vâni Efendi'nin ölümü ile beraber nihâyete erme yoluna girmiş, 1077/1666 da yasaklanan Mevlevî semâi, on sekiz yıl aradan sonra yeniden serbest bırakılmıştı. Bilindiği üzere Vâni Efen-

²³ 1826 hadiseleri esnasında Bektaşilerin şeyhülislam önünde imtihan edildikleri ve onların da kendilerini ehl-i sünnettenmiş gibi gösterdiklerini biliyoruz. Esad Efendi, *Üss-i Zafer*, İstanbul 1243, s. 211.

²⁴ Ahmet Yaşar Ocak, “XVII. Yüzyılda Osmanlı İmparatorluğu'nda Dinde Tasfiye (Püritanizm) Teşebbüslerine Bir Bakış: Kadızâdeliler Hareketi”, *Türk Kültürü Araştırmaları*, XVII-XXI (1-2), Ankara 1984, ss. 208-225; Semiramis Çavuşoğlu, “Kadızâdeliler” TDV. *İA*, C. 24, 100-102.

di, Viyana bozgunu üzerine, Veziriazam Kara Mustafa Paşa tarafından savaş öncesinde, askeri savaşa teşvik yolunda kendisine de vaazlar verdirilmiş olması dolayısıyla, savaşın müşevvikleri arasında mütalâa edilerek önce Bursa/Kestel'e sürgün edilmiş²⁵ ve 1096/ 1685'de sürgünde vefat etmişti. Semânın serbest bırakılması keyfiyeti, Vâni Efendi'nin gözden düşmesi ve bu sürgün döneminde, muhtelif gayretler ile gündeme getirilerek hazırlanmış bir vaka olarak değerlendirilebilir.

Dolayısıyla bahsimizi oluşturan belge aslında Mevlevîliğin Osmanlı dünyasında yeniden ihyası dönemine de tesadüf etmektedir. Bu itibarla konumuzu oluşturan bu hadise, devletin bu kabil jestler ile bir anlamda Mevlevîlerin itibarını iade etmesi olarak da değerlendirilebilir.

Osmanlı soyunun kesilmesi durumunda tahtın Kırım Hanlarına ve oradan da Çelebi ailesine rücu edebileceği miti, bu ilişkiler seyrinin zirvesi olarak²⁶ XVIII. yüzyılda ortaya çıkan bir söylem olarak değerlendirilebilir. Öte taraftan Osmanlı sultanlarının kılıç kuşanma merasiminin Çelebi tarafından gerçekleştirildiği yolunda genel kabul gören bilgi, tarihsel veriler noktai nazarından bakılırsa, Abdülhalim Çelebi tarafından Sultan Reşad'a kılıç kuşatılması örneği dışında gerçeği yansıtmamaktadır²⁷.

Osmanlı sultanlarına Çelebi tarafından kılıç kuşatıldığı şeklinde bir anlayışın gelişmiş ve sanki kabul bile görmüş olması, tarihsel veriler noktasında gerçekleri yansıtmasa da, Osmanlı yönetimi nezdindeki "Çelebilik" kurumunun etkisi algısını yansıtmaması açısından dikkate değerdir.

Sonuç olarak Osmanlı yönetimi, XV. yüzyıldan itibaren, görece şehirli nitelikler gösteren ve bu döneme kadar yaklaşık iki asır boyunca coğrafyasının etrafında bir şekilde teşkilatlanmış ve artık kendi topraklarında da teşkilatlanma eğiliminde olan bu tasavvufi ekolü görmüş ve kabul etmiş, Mevlevîler

²⁵ Erdoğan Pazarbaşı, "Vâni Mehmed Efendi", TDV. İA, C. 28, 459; Abdülbaki Gölpinarlı, *a.g.e.*, s. 168.

²⁶ Bilindiği gibi 1808 krizi sırasında hazırlanıp II. Mahmud'a takdim edilen bir raporda "ol esmada Sultan Mahmud efendimizi de istemeyiz deyu feryad ediyorsunuz kimi padişah edecek idiniz deyu hakir bazen sual eder idikte Esmâ Sultan olsun bazıları Tatar Han gelsin Padişah olsun ve bazıları dabi Molla Hümkâr gelsin Padişah olsun ve bazıları her kim olursa olsun Padişah bir adam değil mi ki kim olursa olsun Allah ocağımıza zeval vermesin de padişah ne imiş dediler" Feridun Emecen, "Osmanlı Hanedanına Alternatif Arayışlar Üzerine Bazı Örnekler ve Mülahazalar", *İslam Araştırmaları Dergisi*, S.6 (2001), s.75'de bu konuşmanın Câbi Tarihinde de yer aldığını ifade etmektedir; Tahsin Öz, "Selim III, Mustafa IV ve Mahmud II Zamanlarına Aid Birkaç Vesika", *Tarih Vesikaları*, I/I (1941-42), s. 25; Mehmet Mert Sunar, *Cauldron of Dissent: A Study of the Jannissary Corps 1807-1826, (Dissertation)*, New York 2006, s. 96. Yeniçerilerin, kim gelirse gelsin anlamında seçtikleri bu iki örnek rastgele olmamalıdır. Bu anlayışın bir tarihsel arka planı da bulunmalıdır.

²⁷ Abdülbâki Gölpinarlı, *a.g.e.*, s. 275-277.

ise Karamanoğlu-Osmanlı rekabeti ekseninde bile Osmanlıların potansiyelini ihmal etmemiş, bu meselenin Osmanlılar lehine çözülmesinin ardından imparatorluk gücünün yanında olmayı, o güçten gerektiğinde yararlanmayı ve belki üzerinde manevi olarak etki sahibi olmayı öngörmüştür.

Giriş kısmında ifade ettiğimiz gibi Mevlevî zümreler daha XV. yüzyılda Osmanlı yönetiminden bazı vergi muafiyetleri alabilmişlerdi. Ancak hiç şüphesiz XVII. yüzyıl, Mevlevîlerin hem başkentte hem de taşradaki tesirleri önceki yüzyıllarla kıyaslanmayacak oranda artmıştır. Kadızâdeliler döneminde sema yasağı süreci bir tarafa bırakılırsa, Mevlevîler için bu yüzyıl, Nâima'nın²⁸ teferruatıyla naklettiği, Ebubekir Çelebi'nin durumu gibi bazı konulara rağmen, Osmanlılar nezdindeki itibarları açısından altın dönem olarak yaşanmıştır.

Bu küçük çalışmanın konusunu oluşturan ve aslında Yenikapı Mevlevîhânesi ile ilgili olmakla beraber, içeriği itibarıyla Osmanlı yönetiminin Mevlevîlere bakışını aksettiren belge, bu ilişkiler seyrinin ilginç bir ürünü olarak değerlendirilmelidir.

BOA. MŞH. ŞSC-d (Edremid ŞS) 4608 çekim 28.

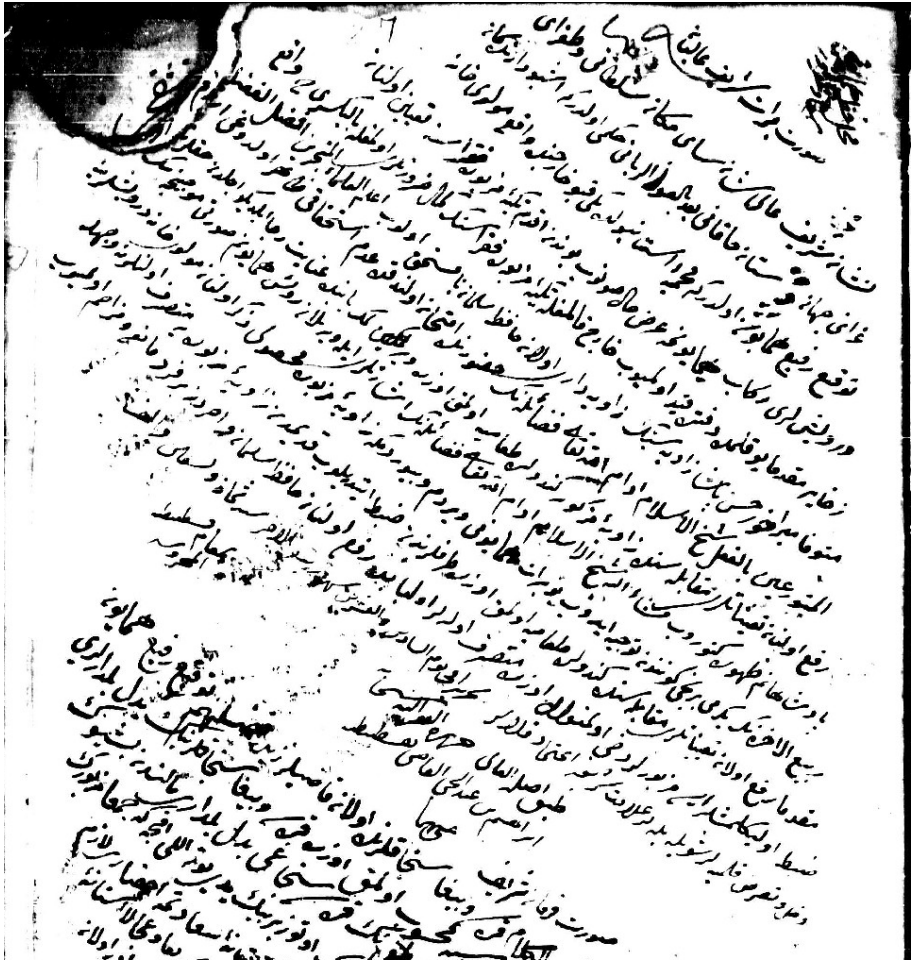
Sûret-i berât-ı şerîf-i âlişân

Nişân-ı şerif-i âlişân-ı sâmi-mekân-ı sultânî ve tuğrâ-yı garrâ-yı cihân-sitân-ı hakânî nefeze bi'l-avni'r-rabbânî hükmü oldur ki işbu dârendegân-ı tevki'-i refi'-i hümayûn oldur ki mahmiyye-i İstanbul'da Yenikapı hâricinde vâkî mevlevîhâne dervişleri rikâb-ı hümayunma arz-ı hâl sunub bundan akdem tekye-i mezbûre fukarasına tâ'yin olunan zehâyir mukaddemâ yoklamada deftere kayd olunmayub hâriç kalmağla tekye-i mezbûre fukarasının kemâl zaruretleri olmağla Balıkesrîde vâkî müteveffâ Mirahur Hasan Paşa Zâviyesinin zâviyedârı olan Hâfız Süleyman nâ-müstehak olub a'lemü'l-ulemâi'l-mütebahhirîn efdalü'l-fudalai'l-müteverri'în bi'l-fiil Şeyhülislâm edemallahü teâlâ fazâilehunun huzurunda imtihan olundukta adem-i istihkakı zâhir olduğu [...] ref' olunan ta'yinâtı mukabelesinde zâviye-i mezkûr kendülere ta'amiye olmak üzere verilmek bâbında inâyet ricâ eylediğü ecilden haklarında [...] pâdişâhânem zuhûra götürüb müşârünileyh Şeyhülislâm edemallahü teâlâ fazâilehunun işaretleri ile verilen ruûs-ı hümayûnun sureti mûcebince [...] Rebiü'l-âhîrenin yirmibirinci gününde tevcîh edüb bu berât-ı

²⁸ Nâimâ Mustafa Efendi, *Târib-i Nâ'imâ, Ravzatü'l-Hüseyn Fî Hulâsati Abbâri'l-Hâfikayn*, C. III, Haz. Mehmet İpşirli, Ankara 2007, s. 868-869.

hümâyûnu verdim ve buyurdum ki zâviye-i mezbûre mahsûlü zıkr olunan mevlevîhâne dervişlerine mukaddemâ ref olan ta'yinâtları mukabelesinde kendülere ta'amiye olmak üzere taraflarından zabt ettirilüb kadîmden zâviye-i mezbûreye mutasarrıf olanlar ne vechle zabt olgelmişler ise mezbûrlar dahi ol minvâl üzere mutasarrıf olalar ol bâbda ref' olunan Hâfız Süleyman ve âherden bir ferd mâni ve müzâhim olmayub dahl ve taarruz kılmayalar şöyle bileler alâmet-i şerife itimâd kılalar tahrîren fi yevmi's-sâdis ve'l-ısrîn şuhûr Rebiü'l-âhir sene seman ve tis'in ve elf

Be makam-ı Kostantıniyye el-mahrûse
Tıbkı aslihi'l-alâ hurrire'l-fakîr ileyhi sübhânehu
İbrahim bin Abdülhay el-Kâdî be Kostantıniyye



Bibliyografya

- ÇAVUŞOĞLU, Semiramis “Kadıızâdeliler” TDV. *İA*, C. 24, 100-102.
Defter-i Dervişan, Yenikapı Mevlevîhânesi Günlükleri, Haz. Bayram Ali KAYA-Sezai KÜÇÜK, İstanbul 2011.
- DEMİREL, Ömer, “Sivas Mevlevîhânesi ve Mevlevî Şeyhlerinin Sosyal Hayatlarına Dâir Bazı Tespitler”, *Türkiyat Araştırmaları Dergisi*, Yıl: 2 S. 2 (Mayıs 1996) ss. 217-223.
- EMECEN, Feridun, “Osmanlı Hanedanına Alternatif Arayışlar Üzerine Bazı Örnekler ve Mülâhazalar”, *İslam Araştırmaları Dergisi*, S.6 (2001), ss. 63-76.
- ERDOĞAN, Mustafa, “Yenikapı Mevlevîhânesiyle İlgili Kaynaklara Bir İlave: Kemâleddin Efendi'nin Terâcim-i Ahvâl'i”, *Türk Kültürü ve Hacı Bektaş-ı Velî*, Ankara 2003, ss. 157-174.
- ERDOĞAN, Muzaffer, “Mevlevî Kuruluşları Arasında İstanbul Mevlevîhâneleri”, *Güney-Doğu Avrupa Araştırmaları Dergisi*, S. 4-5(1975-1976), İstanbul 1976, ss. 29-32.
- Esad Efendi, *Üss-i Zafer*, İstanbul 1243.
- ESER, Mevlüt-Yusuf KÜÇÜKDAĞ, “Ermenek Mevlevîhanesi/Karamanoğlu Halil Bey Tekkesi”, *Tarihçiliğe Adanmış Bir Ömür Prof. Dr. Nejat Göyünç'e Armağan*, Konya 2013, ss. 305-309.
- GÖYÜNÇ, Nejat “Mevlevîlik ve Sosyal Hayat”, *II. Milletlerası Mevlânâ Kongresi 3-5 Mayıs 1990*, Konya 1991, ss. 95-101.
- İŞİN, Ekrem, “İstanbul'da Mevlevî Şeyh Aileleri ve Mevlevîliğin Bir İmparatorluk Tarikatı Olarak Örgütlenmesi”, *Birinci Uluslararası Mevlânâ, Mesnevî ve Mevlevîhâneler Sempozyumu Bildirileri, 19-21 Aralık 2001 Manisa Mevlevîhânesi*, Manisa 2002.
- İŞİN, Ekrem, “Yenikapı Mevlevîhânesi'nin İki Vakfiyesi”, *İstanbul Araştırmaları*, S. 3, (Güz 1997), ss. 89-118.
- İŞİN, Ekrem, “Yenikapı Mevlevîhânesi”, *Surların Öte Yanı Zeytinburnu*, Haz. Elif ALPER ÇEKER, İstanbul 2003, ss. 136-147.
- KARPUZ, Haşim, “Mevlana Külliyesi”, *TDV. İA*, C. 29, 448-452.
- KUT, Turgut, “İstanbul Hankâhları Meşâyihî”, *Journal of Turkish Studies*, vol. 19/1995, *In Memoriam Abdülbaki Gölpınarlı Hatıra Sayısı I*, Harvard 1995, ss. 1-156.
- KÜÇÜKDAĞ, Yusuf, “Kilis Mevlevîhânesi Vakıfları ve Vakfiyeleri”, *Osmanlı Araştırmaları*, XXIV, İstanbul 2004, ss. 257-287.

- Mehmed Ziya, *Yenikapı Mevlevîhânesi*, İstanbul 1329.
- Naîmâ Mustafa Efendi, *Târîh-i Na'îmâ, Ravzatü'l-Hüseyin Fî Hulâsati Abbârî'l-Hâfîkayn*, C. III, Haz. Mehmet İPŞİRLİ, Ankara 2007.
- NEUMAN, Christoph K., "19'uncu Yüzyıla Girerken Konya Mevlevî Asitanesi ile Devlet Arasındaki İlişkiler", *Türkiyat Araştırmaları Dergisi Yıl: 2 S. 2 (Mayıs 1996)*, ss. 167-179.
- OCAK, Ahmet Yaşar, "XVII. Yüzyılda Osmanlı İmparatorluğu'nda Dinde Tasfiye (Püritanizm) Teşebbüslerine Bir Bakış: Kadızâdeliler Hareketi", *Türk Kültürü Araştırmaları*, XVII-XXI (1-2), Ankara 1984, ss. 208-225.
- ÖNTUĞ, Mustafa Murat, *XVII. Yüzyılın ilke yarısında Balıkesir Şehrinin Fiziki, Demografik ve Sosyoekonomik Yapısı* (Selçuk Üniversitesi Sosyal Bilimler Enstitüsü Yayınlanmamış Doktora Tezi) Konya, 2003
- ÖZ, Tahsin, "Selim III, Mustafa IV ve Mahmud II Zamanlarına Aid Birkaç Vesika", *Tarih Vesikaları*, I/I (1941-42), s. 20-29.
- ÖZCAN, Tahsin, "Mehmed Emin Efendi", TDV. İA, C. 28, 461-462.
- ÖZÖNDER, Hasan, "Yenikapı Mevlevîhânesi", *IX. Milli Mevlânâ Kongresi*, Konya 1998, ss. 143-190.
- PAZARBAŞI, Erdoğan, "Vâni Mehmed Efendi", TDV. İA, C. 28, 458-459.
- Sâkıb Mustafa Dede, *Hâza Kitâb-ı Sefîne-i Mevlevîyân*, Mısır-Matbaa-i Vehbiyye, 1283.
- SEVİM, Sezai, *XVI. Asırda Karası Sancağı Tahrir Defterlerine Göre*, Ankara Üniversitesi Sosyal Bilimler Enstitüsü Yayınlanmamış Doktora Tezi, Ankara 1993.
- SUNAR, Mehmet Mert, *Cauldron of Dissent: A Study of the Jannissary Corps 1807-1826*, (Dissertation), New York 2006.
- TANMAN, Baha, "Yenikapı Mevlevihanesi", *IX. Vakıf Haftası Kitabı (2-4 Aralık 1991)*, Ankara 1992, ss. 93-108.
- TANMAN, Baha, *İstanbul Tekkelerinin Mimari ve Süsleme Özellikleri Tipoloji Denemeleri*, (İstanbul Üniversitesi Sosyal Bilimler Enstitüsü, Yayınlanmamış Doktora Tezi), İstanbul 1990.
- TANMAN, Baha, "Yenikapı Mevlevihanesi", *Diünden Bugüne İstanbul Ansiklopedisi*, C.VII, İstanbul 1994, ss. 476-485.
- TANMAN, Baha, "Yenikapı Mevlevihanesi", TDV. İA, C. 43, 463-468.
- TANRIKORUR, Barihüda, "Mevleviyye", TDV. İA, C. 29, 468-475.



- TELCİ, Cahit, “Beylikler Devrinin İki Önemli Şehri Balat ve Ayasuluğ’ daki Mevlevihanelerin XVI. Yüzyıldaki Durumu *Uluslararası Mevlânâ Mesnevi ve Mevlevîhâneler Sempozyumu, Manisa 2006*, ss. 449-460.
- TİBET, Aksel-Ekrem İŞİN, Dilek YELKENCİ, “Stelae Turcicae VIII: Yenikapı Mevlevîhânesi Haziresi”, *İslam Dünyasında Mezarlıklar ve Defin Gelenekleri I*, (Edites par Jean-Louis Bacque GRAMMONT et Aksel TİBET) Ankara 1994, ss. 223-281.
- ÜNLÜYOL, Aynur, *Şeriye Sicillerine Göre XVIII. Asrın İlk Yarısında Balıkesir (1700-1730)*, Uludağ Üniversitesi Sosyal Bilimler Enstitüsü Yayınlanmamış Doktora Tezi, Bursa 1995.
- YAKUT, Esra, *Şeyhülislamlık, Yenileşme Döneminde Devlet ve Din*, İstanbul 2014.